

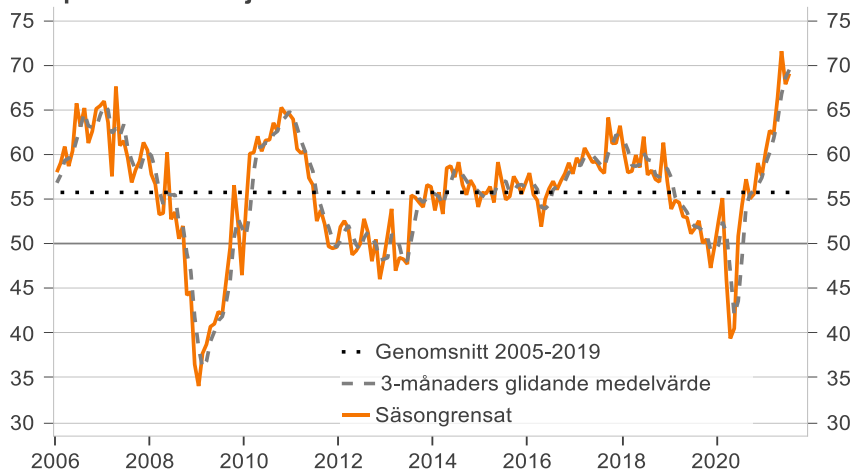
Inköpschefsindex – tjänster

2021-08-04 08:30

PMI-tjänster ökade till 69,1 i juli: stark inledning av tredje kvartalet

- Inköpschefsindex för privata tjänstesektorn (**PMI-tjänster**) noterades till 69,1 i juli från uppreviderade 67,9 i juni. Det är den näst högsta nivån i indexets historia och visar att tjänstekonjunkturen fortsätter att stärkas på bred front och som kan få ytterligare stöd när coronarestriktionerna dras tillbaka, säger Jörgen Kennemar, ansvarig för analysen av inköpschefsindex på Swedbank.
- Tre av fyra delindex steg i juli. Orderingång och sysselsättning svarade för de största ökningarna och drog upp PMI-tjänster med sammantaget 1,7 indexenheter medan leveranstiderna backade och gav ett negativt bidrag (0,7 indexenheter).
- Index för leverantörernas insatsvarupriser är kvar på historiskt höga nivåer och visar att stigande insatsvarupriser är utbredd i tjänstesektorn även om indexet dämpades i juli till 81,2 från 82,2 i juni.
- Silf/Swedbanks **PMI-Composite** index noterades till 68,0 i juli jämfört med 67,2 i juni. Det innebär att svenskt näringsliv fortsätter att expandera men drivs allt mer av tjänstesektorn medan uppgången i industrin börjar plana ut. Under perioden maj-juli steg PMI-tjänster med 5,7 indexenheter jämfört föregående period (feb-mar) medan motsvarande ökning för tillverkningsindustrin begränsades till 0,7 indexenheter. Omslaget mot en starkare tjänstekonjunktur är också positiva nyheter för svensk arbetsmarknad, säger Jörgen Kennemar.

Inköpschefsindex-tjänster



PMI – tjänster

(Purchasing Managers' Index - Services)

Säsongrensat

2021	jul	69,1
	jun	67,9
	maj	71,6
	apr	66,4
	mar	62,3
	feb	62,7
	jan	60,4
	dec	57,6
	nov	59,1
	okt	55,6
	sep	55,1
2020	aug	57,3
	jul	54,4

Inköpschefsindex (PMI - Purchasing Managers Index) är en konjunkturmätare för den svenska ekonomin som genomförs i samarbete mellan Swedbank och Silf för dels tillverkningsindustrin dels tjänstesektorn. Målet med PMI är att snabbt mäta den rådande konjunkturen. Varje månad inhämtas konjunkturstatistik från inköpschefer som ingår i en svarspanel. Ett indextal över 50 indikerar tillväxt medan ett indextal under 50 innebär en nedgång. Inköpschefsindex för tillverkningsindustrin publiceras den första bankdagen varje månad kl. 08:30 och Inköpschefsindex för tjänstesektorn publiceras den tredje bankdagen varje månad kl. 08:30. Undersökningen för PMI-tjänster gjordes mellan 7–28 juli.

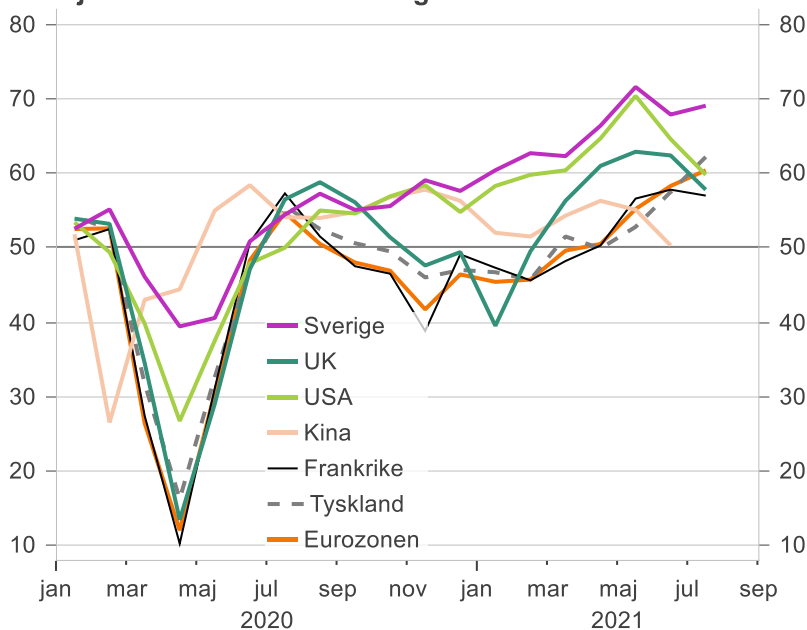
Nästa publicering av Inköpschefsindex – tjänster och PMI-Composite: fredagen den 3 september 2021

Jörgen Kennemar, Swedbank Public Affairs, tfn 070 – 643 83 29, jorgen.kennemar@swedbank.se
Anna Sjöblom, Silf, tfn 073 – 518 70 11, ansj@silf.se

Färdigställt: 3 Aug 21, 08:11. Distribuerad: 4 aug 2021, 08:30. Vänligen se ansvarsbegränsning i slutet av dok.

Inköpschefsindex för den svenska privata tjänstesektorn (**PMI – tjänster**) mäter aktiviteten i de större tjänsteföretagen som är verksamma i Sverige. I juli ökade det säsongrensade indexet med 1,2 indexenheter till 69,1 efter att ha sjunkit med 3,7 indexenheter i juni. Tre av fyra delindex steg i juli där ordergång och sysselsättning svarade för de största ökningarna medan delindexet för leveranstider backade från rekordnivån i juni. Juliutfallet är fjärde månaden i rad med de högsta indexnivåerna i indexet historia och befäster bilden av en fortsatt förstärkning av tjänstekonjunkturen. Internationellt var det en något mer splittrad bild i juli. I eurozonen steg PMI för tjänstesektorn medan den i USA och Storbritannien backade.

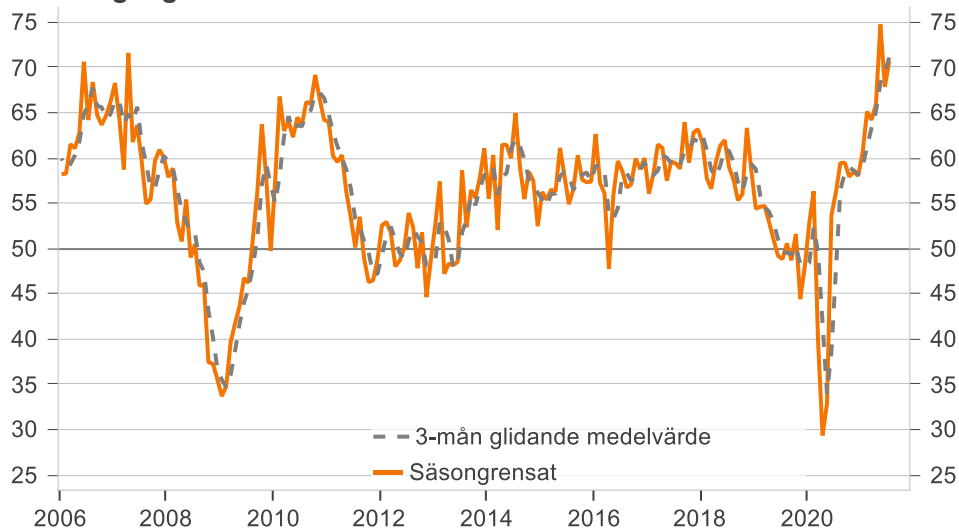
PMI-tjänster för olika länder/regioner



Källa: IHS Markit och Swedbank

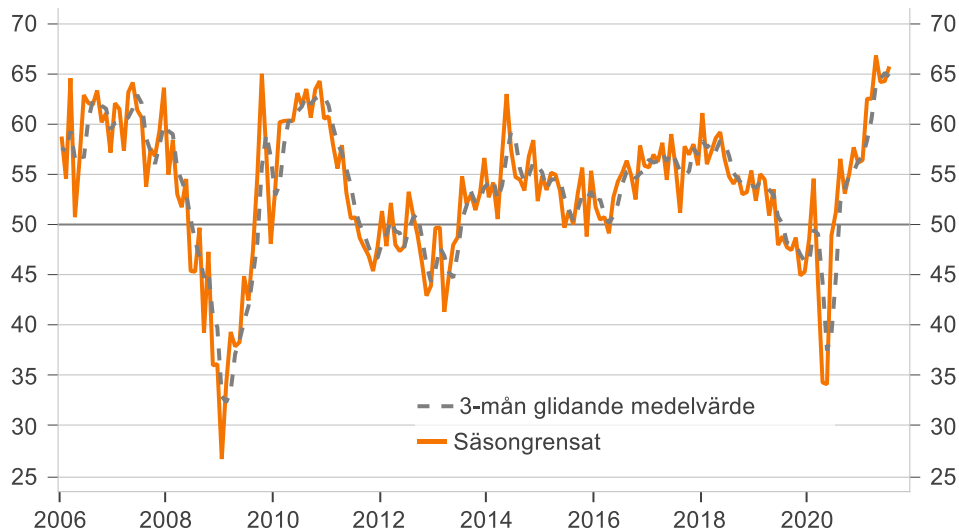
Delindex för **ordergång** steg i juli med 2,8 indexenheter till 70,7 efter att ha fallit med 6,8 indexenheter i juni till 67,9. Det innebar att delindexet gav det största positiva bidraget till PMI-tjänster i julimätningen (1,0 indexenheter). Indexnivåer över 70-strecket visar att ökningen i ordergången är utbredd i tjänstesektorn. I genomsnitt steg indexet till 71,1 under maj-juli, vilket är en rekordnivå för en tre månadsperiod.

Orderingång



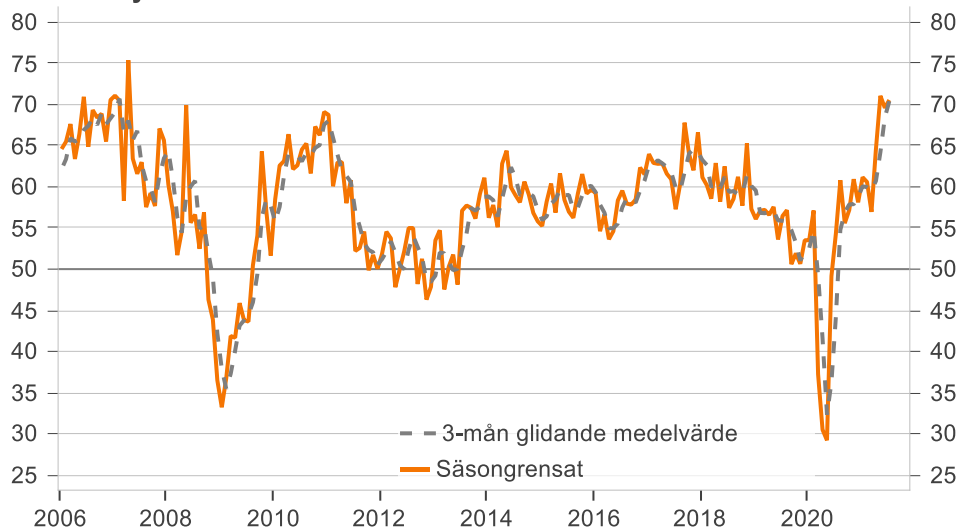
Likväl som för orderingången ökar tjänsteföretagens orderstockar på bred front. Index för *orderstockar* noterades i juli till 65,8 jämfört med 64,3 i juni, vilket är den näst höga nivån i indexets historia. Juliutfallet är ännu ett styrkebesked om det fördelaktiga orderläge som tjänstesektorn för närvarande befinner sig i, inte minst för tjänsteföretag med nära koppling till industrin.

Orderstockar



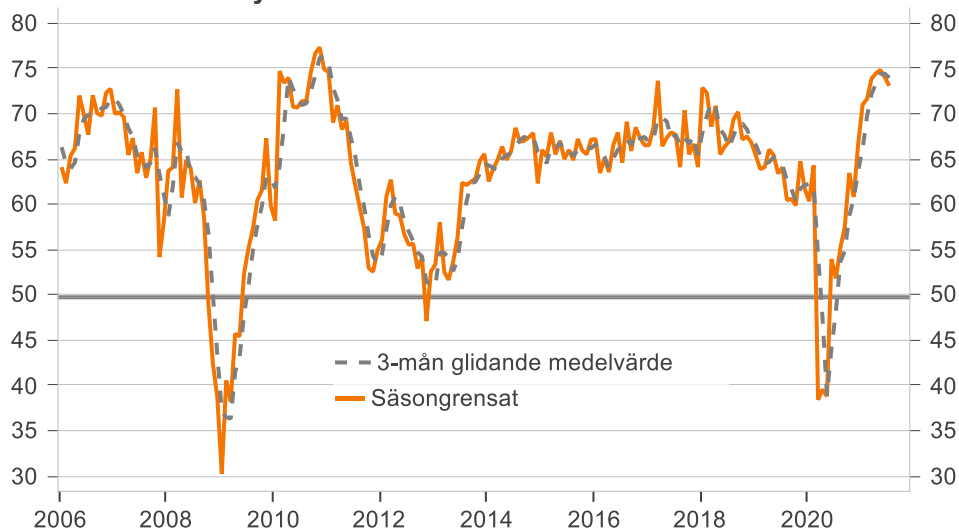
Delindex för **affärsvolym/produktion** har stabiliserats kring 70-nivån som genomsnitt för perioden maj-juli, vilket är en kraftig uppgång jämfört med närmast föregående period då indexets noterades till 60,7. Det betyder att affärsvolymen ökar hos allt fler tjänsteföretag. I juli steg indexet till 70,5 från 69,6 i juni och gav ett positivt bidrag till den månatliga ökningen i PMI-tjänster med 0,2 indexenheter.

Affärsvolym



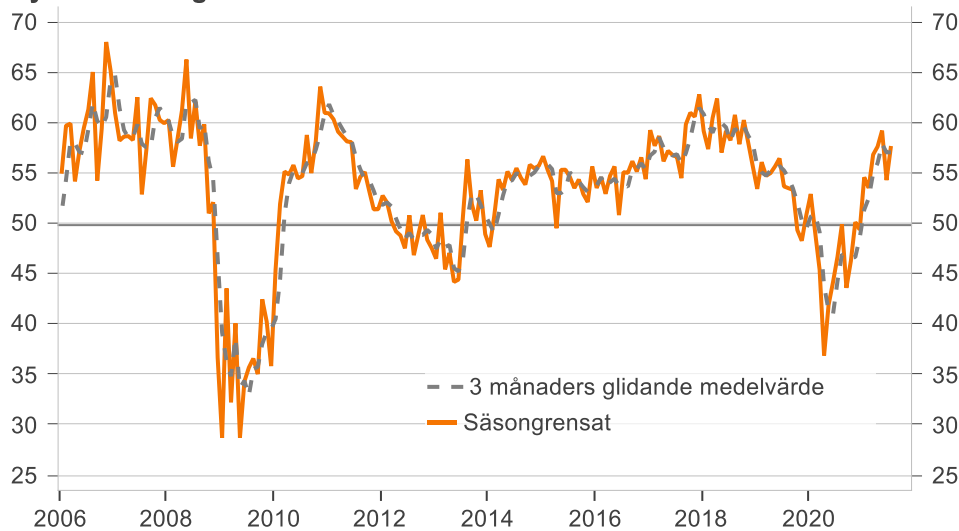
Tjänsteföretagens *affärsvolymplaner* har uppvisat en stigande trend sedan drygt ett år tillbaka. Under juni och juli har dock indexet dämpats något men är kvar på historiskt höga nivåer. Ett juliutfall på 73,1 jämfört med 74,0 i juni innebär att indexet för sjunde månaden i rad är över 70-strecket, vilket tyder på att tjänsteföretagen har en positiv syn om den framtida marknadsutvecklingen. Att den månatliga ökningen i indexet har börjat plana ut under de senaste månaderna kan dock vara ett tecken på att vi närmar oss toppen i indexet.

Planerad affärsvolym



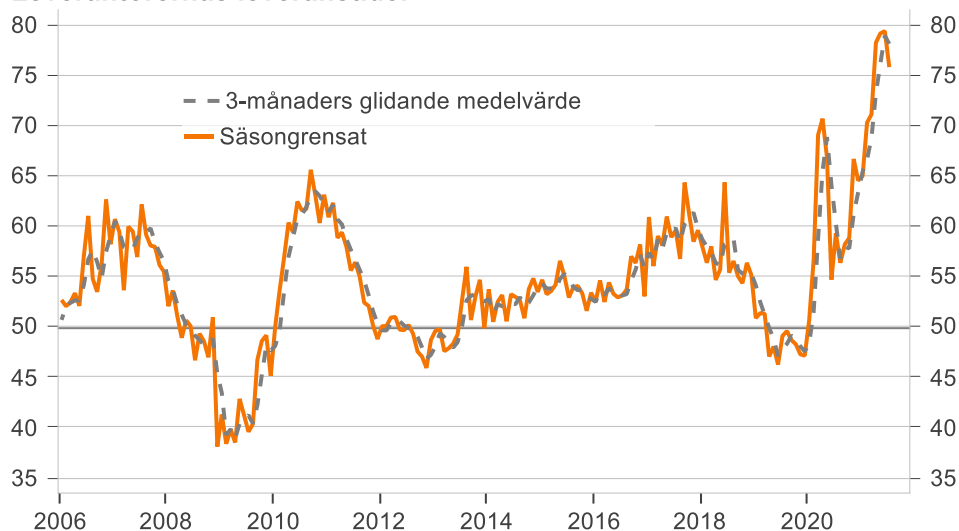
Delindex för **sysselsättning** steg i juli med 3,4 indexenheter till 57,7 jämfört med juni och svarade för det näst största bidraget till den månatliga ökningen i PMI-tjänster (0,7 indexenheter). Det är femte månaden i rad som indexet är över det historiska snittet (53,5), vilket visar att nyanställningsbehovet i tjänsteföretagen fortsätter att stiga. Detta är positiva nyheter för svensk arbetsmarknad.

Sysselsättning



Delindex för **leverantörernas leveranstider** backade i juli till 75,8 efter att ha nått en rekordnivå i juni (79,4). Jämfört med juli förra året har delindexet stigit med 16,5 indexenheter och under den senaste tre månadsperioden har indexet vuxit med i genomsnitt 4,9 indexenheter. Den höga indexnivån tyder på att stigande leveranstider berör flertalet tjänsteföretag, vilket sannolikt är en avspeglning av ett tilltagande efterfrågetryck i tjänstesektorn. Samtidigt är många tjänsteföretag nära sammankopplade till industrin och påverkas antingen direkt eller indirekt av de utbudsstörningar som många industriföretag har erfarit under de senaste månaderna.

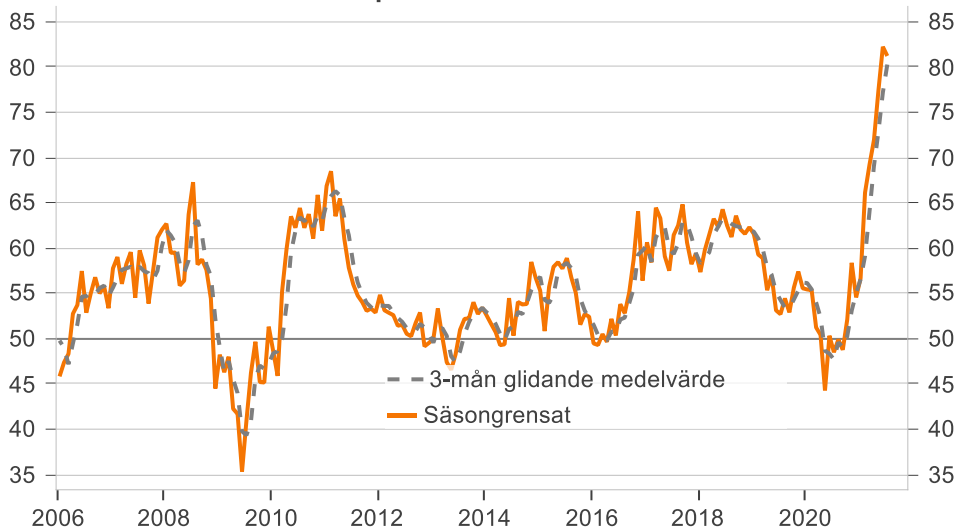
Leverantörernas leveranstider



Index för **leverantörernas insatsvarupriser** har uppvisat en kraftig ökning under 2021, vilket tyder på att stigande insatsvarupriser påverkar allt fler tjänsteföretag. I juli dämpades dock indexet till 81,2 i juli efter toppnivån i juni på 82,2 men som genomsnitt för de senaste tre månaderna (maj-juli) steg indexet med hela 11,2 indexenheter jämfört med närmast föregående period. Huruvida de högre priserna kommer att slå

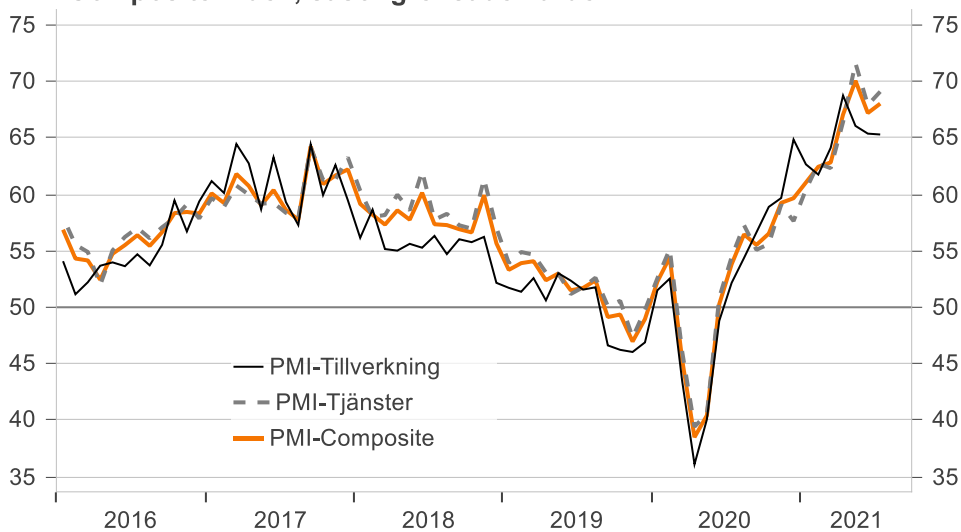
igenom i konsumentledet är för tidigt att bedöma men en ökad vaksamhet kring effekterna kommer det sannolikt att leda till framöver.

Leverantörernas insatsvarupriser



Silf/Swedbanks **PMI-Composite index** är ett sammanvägt index av inköpschefsindex för tillverkningsindustrin och tjänstesektorn. I juli steg indexet till 68,0 från 67,2 i juni och är därmed kvar på de högsta nivåerna i indexets historia. Genomsnittet för de senaste tre månaderna (maj-juli) visar att PMI-Composite har ökat med 4,3 indexenheter jämfört med närmast föregående period. Det är ytterligare en signal om att aktiviteten i det svenska näringslivet fortsätter att expandera. I juli var det främst tjänstesektorn som växlade upp medan den dämpades något inom industrin. Omslaget mot en högre aktivitetsökning i tjänstesektorn har blivit tydligare under de senaste månaderna sannolikt i samband med att coronarestriktionerna gradvis har dragits tillbaka.

PMI-Composite index, säsongrensade värden



Inköpschefsindex – tjänster
Avseende juli månad 2021, fortsättning

Sif/Swedbank Inköpschefsindex, säsongrensat

		Ingår i PMI-tjänster				Övriga nyckeltal			Prognos	Sammanvägt inköpschefsindex
		PMI-tjänster	Nya order	Affärsvolym	Sysselsättning	Leverantörernas leveranstider	Orderstock	Leverantörernas insatsvarupriser		
2015	jan	55,8	56,3	55,2	56,7	54,7	54,9	55,3	66,0	55,1
	feb	55,6	55,4	58,2	55,3	53,2	53,5	50,8	65,3	54,9
	mar	56,4	56,5	60,4	54,2	53,6	55,2	55,7	67,9	55,5
	apr	54,7	56,3	56,9	49,5	54,2	55,0	57,9	65,5	54,7
	maj	59,2	61,1	61,6	55,3	56,6	53,4	58,4	67,0	57,9
	jun	57,0	58,1	58,4	55,3	55,0	49,7	57,7	65,0	56,0
	jul	55,0	54,9	57,0	54,6	52,9	51,4	58,9	66,0	54,8
	aug	55,3	56,5	56,2	53,5	53,9	50,0	56,7	64,9	55,6
	sep	57,6	60,3	59,1	54,4	54,1	53,1	55,1	67,2	56,6
	okt	56,8	57,6	61,5	52,9	53,3	55,7	51,5	66,0	56,2
	nov	55,6	57,3	59,2	52,1	51,6	48,9	52,7	65,5	55,3
	dec	56,8	57,4	59,6	55,7	53,4	55,4	52,4	67,2	56,4
2016	jan	57,9	62,7	59,3	53,5	52,5	51,8	49,5	67,2	56,9
	feb	55,5	57,3	54,6	54,6	54,6	50,5	49,3	63,5	54,3
	mar	54,9	56,1	56,7	53,0	52,5	50,8	50,5	65,1	54,1
	apr	52,0	47,8	53,6	54,7	54,4	49,2	49,6	63,6	52,4
	maj	55,0	55,9	54,6	55,7	53,3	52,7	52,2	66,6	54,7
	jun	56,2	59,7	58,4	50,8	52,9	54,3	50,4	67,9	55,5
	jul	57,0	58,6	59,5	55,1	53,1	55,2	53,8	64,6	56,4
	aug	56,1	56,7	58,0	55,0	53,7	56,4	52,8	69,1	55,4
	sep	57,1	57,1	57,8	56,2	57,0	54,9	55,1	65,9	56,6
	okt	57,9	59,9	58,4	55,2	56,4	52,5	58,7	68,5	58,3
	nov	59,1	58,8	62,3	56,6	58,2	57,9	64,0	67,3	58,4
	dec	57,9	60,0	61,5	54,4	53,0	55,9	56,4	66,5	58,3
2017	jan	59,7	56,1	64,0	59,3	60,9	55,7	60,6	66,5	60,1
	feb	58,9	58,3	62,9	57,7	56,0	57,0	58,4	68,5	59,2
	mar	60,8	61,5	62,8	58,7	59,0	56,3	64,5	73,6	61,8
	apr	60,0	61,1	62,8	56,2	58,1	58,2	63,3	66,4	60,7
	maj	59,2	57,5	61,6	57,2	61,0	54,5	59,1	67,4	59,0
	jun	59,2	59,6	60,9	56,8	58,9	59,0	57,5	67,9	60,4
	jul	58,4	59,4	57,3	56,6	59,6	55,7	61,4	67,7	58,6
	aug	57,9	58,8	60,3	54,5	56,8	51,2	62,5	64,1	57,7
	sep	64,2	63,9	67,8	59,9	64,3	57,8	64,8	70,4	64,2
	okt	61,3	59,5	64,0	61,0	61,3	57,0	60,6	65,5	60,9
	nov	61,3	62,8	62,0	60,6	58,5	58,0	58,2	66,7	61,7
	dec	63,3	63,2	66,6	62,8	59,6	55,9	59,4	64,1	62,2
2018	jan	60,3	61,7	61,1	59,2	58,0	61,1	57,4	72,9	59,1
	feb	58,0	57,7	60,2	57,4	56,4	56,0	59,8	72,3	58,2
	mar	58,2	56,6	58,6	60,5	58,0	57,3	61,5	68,6	57,3
	apr	60,0	59,5	62,9	62,4	54,7	58,6	63,2	70,9	58,6
	maj	58,6	61,4	58,2	57,1	55,7	59,2	62,3	65,5	57,7
	jun	62,0	62,0	62,5	59,2	64,4	56,6	64,3	66,4	60,1
	jul	57,7	59,0	57,4	58,3	55,4	54,8	62,5	66,9	57,3
	aug	58,3	57,6	58,5	60,8	56,5	54,1	61,2	69,4	57,3
	sep	57,2	55,3	61,2	57,9	55,0	54,9	63,6	70,2	56,9
	okt	57,0	56,0	57,7	60,3	54,3	53,0	62,1	67,2	56,6
	nov	61,4	63,3	65,3	58,0	56,4	53,3	61,6	67,5	59,9
	dec	57,0	58,6	57,3	55,7	55,2	55,4	62,3	66,8	55,7
2019	jan	53,9	54,4	56,1	53,4	50,9	52,4	61,6	65,4	53,3
	feb	54,9	54,6	57,1	56,1	51,4	55,1	59,3	63,9	53,9
	mar	54,7	54,7	57,2	54,7	51,3	54,5	58,9	64,1	54,1
	apr	53,1	52,9	56,6	55,0	47,1	50,9	55,3	66,0	52,4
	maj	53,0	51,0	57,6	55,7	48,0	53,5	57,0	65,4	53,0
	jun	51,2	49,2	53,6	56,5	46,3	48,0	53,1	63,4	51,5
	jul	51,8	48,8	56,4	53,7	49,1	48,9	52,7	64,1	51,7
	aug	52,6	50,6	57,2	53,5	49,6	47,8	54,4	60,5	52,4
	sep	50,1	48,7	50,6	53,3	48,7	47,5	52,9	60,6	49,1
	okt	50,6	51,6	51,9	49,3	48,3	48,7	55,6	59,9	49,3
	nov	47,3	44,4	50,6	48,3	47,3	45,0	57,4	64,8	47,0
	dec	49,8	48,0	53,5	50,8	47,1	45,3	55,6	61,7	48,9
2020	jan	52,6	52,7	53,5	52,9	50,7	48,6	55,4	60,3	52,3
	feb	55,1	56,3	57,1	49,1	56,7	54,6	55,4	64,3	54,4
	mar	46,1	39,7	37,2	45,4	69,1	44,0	51,2	38,4	45,4
	apr	39,4	29,4	30,5	36,9	70,7	34,3	50,4	39,5	38,5
	maj	40,5	32,9	29,2	41,9	66,8	34,2	44,3	38,8	40,4
	jun	50,9	53,7	49,1	44,2	54,7	48,9	50,3	53,9	50,3
	jul	54,4	56,2	54,3	46,7	59,3	51,3	48,5	51,8	53,8
	aug	57,3	59,4	60,8	49,9	56,4	56,6	49,9	55,2	56,4
	sep	55,1	59,5	55,6	43,6	58,2	53,1	48,8	57,5	55,5
	okt	55,6	57,9	57,2	46,3	58,8	55,1	52,1	63,5	56,5
	nov	59,1	58,5	60,9	50,1	66,7	57,7	58,4	60,8	59,2
	dec	57,6	58,0	58,1	49,4	64,5	56,2	54,6	66,6	59,6
2021	jan	60,4	60,6	61,2	54,6	65,0	56,4	56,7	71,0	61,0
	feb	62,7	65,1	60,6	53,5	70,3	62,5	66,1	71,6	62,4
	mar	62,3	64,2	57,0	56,8	71,1	62,5	69,2	73,9	62,8
	apr	66,4	65,9	64,6	57,6	78,3	66,8	71,9	74,5	67,1
	maj	71,6	74,7	71,1	59,2	79,2	64,2	77,4	74,8	70,1
	jun	67,9	67,9	69,6	54,3	79,4	64,3	82,2	74,0	67,2
	jul	69,1	70,7	70,5	57,7	75,8	65,8	81,2	73,1	68,0

Inköpschefsindex – tjänster
Avseende juli månad 2021, fortsättning

Sif/Swedbank Inköpschefsindex, faktiska värden

		Ingår i PMI-tjänster				Övriga nyckeltal			Prognos Sammanvägt inköpschefsindex	
		PMI-tjänster	Nya order	Affärsvolym	Sysselsättning	Leverantörernas leveranstider	Orderstock	Leverantörernas insatsvarupriser	Planerad affärsvolym	PMI-Composite
2015	jan	53,8	55,3	52,0	54,6	52,6	54,6	56,6	66,4	53,7
	feb	57,1	58,4	60,3	55,1	52,6	55,1	51,9	66,0	56,3
	mar	58,4	59,2	63,3	55,2	53,9	56,8	57,2	68,8	57,6
	apr	56,2	58,7	58,0	51,3	54,7	57,5	60,0	64,7	56,7
	maj	61,0	62,3	65,1	56,9	57,7	54,2	59,6	67,8	59,8
	jun	58,5	59,8	59,8	57,8	55,4	50,0	58,3	64,4	57,8
	jul	54,2	52,3	54,6	56,2	55,3	49,2	58,7	66,9	53,4
	aug	53,6	53,7	54,4	52,2	53,8	50,0	55,8	64,5	54,3
	sep	58,4	60,9	60,3	56,2	53,7	54,1	54,2	67,5	57,3
	okt	56,8	57,9	61,6	52,6	53,2	54,2	50,5	64,1	55,5
	nov	54,1	56,4	57,4	49,5	50,5	47,4	49,5	64,4	53,6
	dec	54,5	54,7	57,3	52,1	53,2	53,6	51,1	68,1	53,7
2016	jan	55,5	60,0	56,3	51,6	50,5	51,1	50,0	67,7	55,0
	feb	56,1	58,1	56,5	54,4	53,9	52,2	50,0	64,5	55,1
	mar	56,0	56,3	59,4	54,2	53,1	52,1	52,7	65,8	55,7
	apr	54,6	52,8	54,9	56,7	55,0	51,7	51,1	62,8	55,1
	maj	57,1	58,7	57,6	56,6	54,4	53,9	53,8	67,0	56,8
	jun	56,9	59,2	59,7	53,4	52,9	54,6	51,7	67,2	56,6
	jul	55,8	54,8	57,1	56,0	55,5	53,0	52,4	65,5	54,6
	aug	54,2	53,6	55,4	54,3	53,6	55,6	52,4	68,3	53,9
	sep	58,3	59,0	58,9	58,1	56,5	56,1	54,2	66,7	57,7
	okt	57,1	58,0	58,6	54,6	56,1	51,3	57,4	66,4	57,1
	nov	57,9	58,5	61,3	53,6	57,1	56,7	61,4	66,2	57,0
	dec	56,7	60,1	59,5	51,4	52,8	54,2	54,7	67,6	56,5
2017	jan	57,6	54,6	61,2	57,3	58,7	54,8	61,3	67,1	58,5
	feb	60,2	61,2	64,9	57,8	55,2	58,8	59,3	70,1	60,7
	mar	62,6	63,5	65,3	60,1	60,0	57,5	66,9	74,0	63,8
	apr	62,3	64,9	64,3	58,4	59,0	60,4	64,1	66,0	63,0
	maj	60,4	58,7	63,6	57,2	62,3	55,8	61,2	67,5	60,4
	jun	60,4	60,7	62,1	59,4	58,7	59,3	59,6	67,1	61,8
	jul	56,8	54,6	55,2	57,2	62,0	53,9	60,4	68,4	56,7
	aug	55,9	55,1	58,0	54,3	56,5	50,0	62,3	63,0	56,2
	sep	65,5	66,4	68,5	61,6	63,9	59,0	63,0	71,2	65,4
	okt	60,9	59,3	63,8	60,1	60,9	55,8	59,4	63,6	60,1
	nov	59,9	61,6	61,5	57,5	57,6	57,0	56,0	65,5	60,2
	dec	61,6	62,0	64,4	59,9	59,4	53,8	57,0	65,0	60,1
2018	jan	57,8	58,6	58,6	57,4	55,7	60,0	58,0	73,5	57,1
	feb	59,3	59,8	62,8	57,8	55,6	58,5	61,0	74,4	59,7
	mar	60,3	59,6	60,8	62,2	59,1	58,4	63,4	68,7	59,6
	apr	62,1	62,5	64,4	64,8	55,6	60,6	64,4	70,9	60,6
	maj	59,2	61,7	59,6	56,4	57,1	60,5	64,9	65,6	58,7
	jun	63,0	62,9	63,2	61,8	64,0	56,6	66,2	65,4	61,3
	jul	56,8	55,9	55,9	58,8	57,4	53,7	61,8	67,7	55,9
	aug	57,4	56,3	56,9	61,1	56,3	52,8	61,1	68,1	56,6
	sep	58,1	56,8	61,5	59,5	54,7	56,1	60,8	71,0	57,7
	okt	55,7	53,9	57,1	59,0	53,9	51,9	60,9	65,4	55,1
	nov	60,6	63,7	65,1	54,8	55,5	52,1	59,6	66,4	58,9
	dec	55,0	56,3	54,9	52,8	54,9	52,8	59,9	67,6	53,3
2019	jan	51,2	50,6	53,5	51,8	48,8	51,2	62,4	65,9	51,1
	feb	56,4	56,8	60,1	56,8	50,7	58,1	60,8	66,2	55,7
	mar	56,5	56,7	59,2	56,7	52,4	55,5	60,4	64,0	56,0
	apr	55,8	57,5	58,2	57,5	48,0	52,7	56,9	66,4	54,8
	maj	54,1	53,3	58,7	54,7	49,3	54,7	60,0	65,3	54,3
	jun	51,3	48,0	54,1	58,9	45,9	48,0	54,8	62,3	52,0
	jul	50,3	44,1	55,2	54,4	50,7	48,5	52,2	64,7	49,9
	aug	52,5	50,7	56,3	54,2	49,3	46,5	53,5	59,2	52,4
	sep	50,5	49,3	50,8	54,5	48,5	48,5	50,0	61,2	49,6
	okt	48,7	48,5	50,8	47,7	47,7	47,7	54,6	58,5	47,5
	nov	46,8	45,1	50,7	45,1	46,5	43,8	54,9	63,9	46,0
	dec	48,0	46,9	50,8	47,7	46,9	42,3	53,1	62,3	46,8
2020	jan	50,4	50,7	50,7	51,4	48,6	47,1	56,4	60,7	50,5
	feb	58,0	61,9	60,5	50,0	56,0	58,2	56,7	66,4	57,2
	mar	48,6	43,3	39,2	47,5	70,8	45,0	53,3	38,3	47,8
	apr	41,2	31,2	32,0	39,3	72,1	36,1	52,5	40,2	40,2
	maj	41,9	35,1	30,6	41,0	68,7	35,1	46,3	38,8	41,9
	jun	50,9	52,8	49,3	46,5	54,2	48,6	52,8	52,8	50,7
	jul	53,4	52,4	53,2	47,6	61,3	51,6	48,4	52,4	52,3
	aug	56,9	58,3	60,6	50,8	56,1	55,3	48,5	53,8	56,4
	sep	55,5	60,3	55,6	44,4	57,9	54,0	46,0	57,9	55,9
	okt	54,4	57,3	55,8	44,2	58,0	54,4	50,7	62,3	55,1
	nov	57,7	57,0	60,9	46,9	65,6	56,3	55,5	60,2	57,6
	dec	54,7	53,7	55,2	46,3	64,2	53,0	52,2	67,2	56,6
2021	jan	58,0	58,2	58,2	53,3	62,3	54,9	56,6	71,3	59,1
	feb	65,5	70,3	64,1	54,7	69,5	66,4	67,2	73,4	65,2
	mar	64,4	66,4	59,0	59,0	73,1	63,4	71,6	73,9	65,0
	apr	68,7	69,2	65,8	60,0	80,0	68,3	74,2	75,0	69,2
	maj	72,9	76,6	72,7	58,6	81,3	64,8	79,7	75,0	71,6
	jun	67,1	64,8	69,7	56,6	78,7	63,9	85,3	73,0	67,0
	jul	68,5	67,7	69,6	58,8	78,4	66,7	80,4	73,5	66,8

Silf / Swedbanks Inköpschefsindex för tjänster – mål och metodik

<i>Historik</i>	Silf och Swedbank AB, publ gör den första gemensamma – interna – beräkningen av "Inköpschefsindex för den privata tjänstesektorn" för de fyra ingående komponenterna under 2005. I december 2010 offentliggjordes indextalet för första gången. Förebild var det amerikanska inköpschefsindexet för övriga näringslivet, Non-Manufacturing Index, och det svenska PMI som för första gången publicerades i november 1994.								
<i>Deltagare</i>	Över 200 inköpschefer i den privata tjänstesektorn.								
<i>Publicering</i>	Tredje bankdagen i varje månad, kl 08:30.								
<i>Undersökningsperiod</i>	Jämförelse med föregående månad.								
<i>Sammansättning av PMI – tjänster (%)</i>	<table border="0"> <tr> <td>Orderingång (i det egna företaget)</td> <td>35</td> </tr> <tr> <td>Affärsvolym (i det egna företaget)</td> <td>25</td> </tr> <tr> <td>Sysselsättning (i det egna företaget)</td> <td>20</td> </tr> <tr> <td>Leverantörernas leveranstider</td> <td>20</td> </tr> </table>	Orderingång (i det egna företaget)	35	Affärsvolym (i det egna företaget)	25	Sysselsättning (i det egna företaget)	20	Leverantörernas leveranstider	20
Orderingång (i det egna företaget)	35								
Affärsvolym (i det egna företaget)	25								
Sysselsättning (i det egna företaget)	20								
Leverantörernas leveranstider	20								
<i>Övriga nyckeltal (ingår ej i PMI – tjänster)</i>	Orderstock Leverantörernas insatsvarupriser Planerad affärsvolym närmaste halvåret								
<i>Frågebatteriet</i>	Frågorna som ställs till respondenterna avser månatliga förändringar där respondenterna får svara på om det har ökat, minskat eller har varit en oförändrad utveckling jämfört med närmast föregående månad								
<i>Mål</i>	Snabb konjunkturindikator Enkel statistik och lätt tolkning Statistik med relativt korta publiceringsintervaller Ständig kontakt med välinformerad yrkesgrupp								
<i>Beräkning</i>	Enligt s k diffusionsindex. Positiva förändringar tas fram i procent för de fem delindexarna. Till detta tal adderas den procentuella andelen oförändrade svar multiplicerat med 0,5. Sedan viktas de olika delindexarna enligt ovan för att komma fram till totalindex. Inköpschefsindex för tjänster anger inga aktivitetsnivåer utan månadsvisa förändringar av konjunkturen i tjänstesektorn. De säsongrensade siffrorna redovisas i första hand.								
<i>"Break even"</i>	Skiljelinjen mellan upp- och nedgång i konjunkturen bland tjänsteföretagen har – i linje med amerikansk praxis – fastställts till 50. Någon överdriven exakt tillämpning av denna gräns eller "neutral" tillväxtzon bör dock inte göras. 49,7 eller 50,3 ger inte								

särskilt olikartade konjunktursignaler utifrån totalindexet för PMI – tjänster.

"Composite index"

Från och med januari 2019 publicerar Swedbank/Silf ett *Composite index* för Inköpschefsindex. Composite indexet bygger på Inköpschefsindex för tillverkningsindustrin och för tjänstesektorn. SCB:s vikter för produktionsvärdeindex (PVI) används, där industrin får en vikt om 28 procent och tjänstesektorn för 72 procent. Sammanvägningen bygger på säsongrensade värden från de traditionella PMI-undersökningarna från och med oktober 2005. Composite Index är en snabb månatlig konjunkturindikator för hela ekonomin och som samvarierar väl med BNP-tillväxten. Indexet publiceras tredje vardagen i varje månad kl 08:30 i samband med att tjänste-PMI offentliggörs.

Säsongrensning

Swedbank/Silf använder en utveckling av X-11 algoritmen som säsongrensning (X-13-ARIMA SEATS) för inköpschefsindex för industrin och för tjänstesektorn från och med januari 2019. Programmet har utvecklats av US Census Bureau och ingår i Macrobonds applikationer, se bifogad länk <https://help.macrobond.com/analyses/filters/seasonaladjustmentx13/>. Den nya säsongrensningensmetoden innebär att tidigare publicerade säsongrensade serier har reviderats. De äldre säsongrensade serierna kommer dock att finnas tillgängliga i Macrobonds databaser eller hos Swedbank.

Vid framtagningen och analysen av Inköpschefsindex (PMI – Purchasing Managers Index) tror vi oss ha använt tillförlitliga källor och bearbetningsrutiner. Swedbank AB (publ) och Silf kan dock inte garantera analysernas riktighet eller fullständighet och påtar sig inte något ansvar för innehållets, siffrornas, bearbetningens, kommentarens eller övrig informations riktighet eller fullständighet.

Detta material är framställt i informationssyfte och ska inte anses utgöra en investeringsrekommendation enligt artikel 3(1)(35) Marknadssmissbruksförordningen nr 596/2014 ("MAR") och mottagaren bör inte teckna sig i eller köpa några finansiella instrument eller värdepapper enbart på grundval av informationen som nämns här. Materialet utgör inte heller ett erbjudande om att köpa eller sälja finansiella instrument, ingå en transaktion som involverar något finansiellt instrument eller någon handelsstrategi eller ses som någon officiell bekräftelse eller officiell värdering av någon transaktion som nämns här. Vidare är materialet inte avsett att utgöra någon ekonomisk och/eller juridisk rådgivning. Mottagaren uppmanas att basera eventuella beslut på annat underlag.

Varken Swedbank AB (publ), Silf eller dess anställda ska kunna göras ansvariga för förlust eller skada, direkt eller indirekt, på grund av eventuella fel eller brister i detta material. Mottagaren är ensam ansvarig för vad den väljer att göra med informationen i detta material.

Inget av materialet, varken i dess helhet eller delar av innehåller, får överföras, kopieras eller distribueras till någon annan part om inte annat avtalats skriftligen med Swedbank AB (publ) och Silf.