

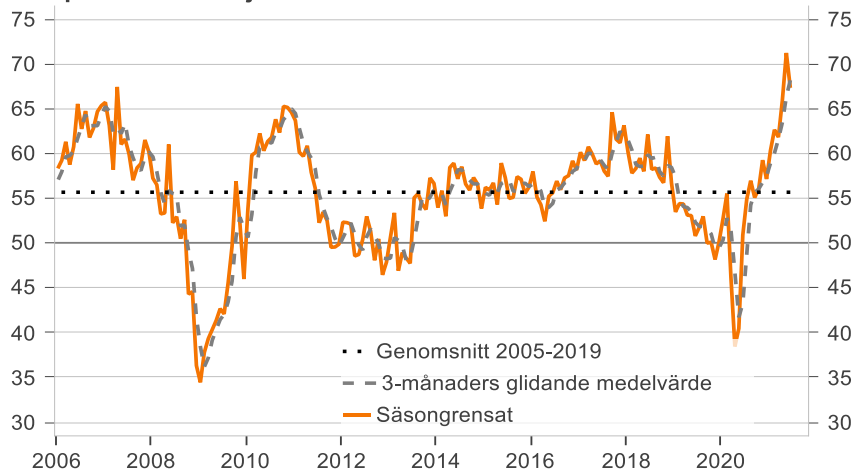
Purchasing Managers' Index – Services

5 July 2021

Services PMI fell to 67.4 in June: Service sector activity remains robust

- The purchasing managers' index for the private service sector (**Services PMI**) fell to 67.4 in June from a downward revision to 71.3 in May, but it is still the third highest reading in the index's 15+ year history. This shows that service activity is in a strongly expansionary phase, which could receive added support in the third quarter now that Covid-19 restrictions are being lifted, says Jörgen Kennemar, who is responsible for PMI analysis at Swedbank.
- Three of the four subindexes dropped in June with new orders and employment accounting for the largest decreases and together lowering the Services PMI by 3.4 points, while the subindex for delivery times rose. The broad decline in June is probably a response to the big gains in April and May, when the Services PMI increased altogether by 9.4 points.
- Price pressure in the service sector continues to rise and is affecting a growing number of companies. In June, the index for suppliers' intermediate goods prices rose to a new record high (82.2).
- Sif/Swedbank's **PMI Composite** index decreased in June to 66.9 from 69.8 in May after having risen for five consecutive months. This is the second highest reading in index's history and means that the Swedish private sector is continuing to rapidly expand even though increased production costs and supply shortages pose a challenge in the long run, says Jörgen Kennemar.

Inköpschefsindex-tjänster



Services PMI

(Purchasing Managers' Index - Services)

Seasonally adjusted

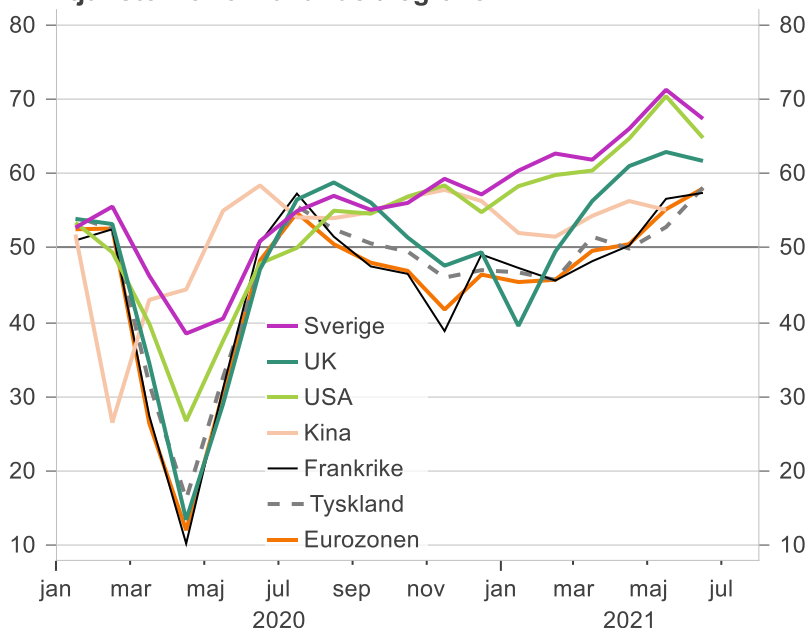
2021	Jun	67.4
	May	71.3
	Apr	66.0
	Mar	61.9
	Feb	62.7
	Jan	60.4
	Dec	57.2
	Nov	59.3
	Oct	56.0
	Sep	55.1
	Aug	57.0
	Jul	54.9
2020	Jun	50.9

The Purchasing Managers' Index (PMI) is a business cycle indicator for the Swedish economy produced by Swedbank in cooperation with Sif. The PMI is produced for both the manufacturing and service sectors. The aim of the PMI is to get a quick measure of the current state of the economy. Each month purchasing managers are surveyed and an index calculated. An index level above 50 indicates expansion, while a level below 50 signals a contraction. The PMI for the manufacturing sector is published on the first banking day of each month at 8:30 am (CET), while the corresponding index for the service sector is published on the third banking day of each month at 8:30 am (CET). The survey for the Services PMI was conducted between June 7–24.

Next publication of Purchasing Managers' Index – Services and PMI Composite: Wednesday, 4 August 2021

Jörgen Kennemar, Swedbank Public Affairs, tfn 070 – 643 83 29, jorgen.kennemar@swedbank.se
Anna Sjöblom, Sif, tfn 073 – 518 70 11, ansj@sif.se

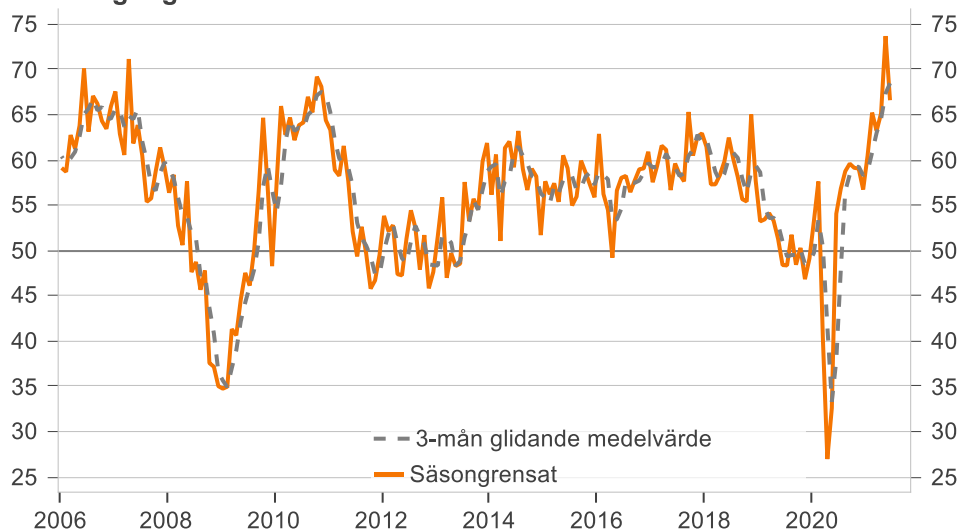
Inköpschefsindex för den svenska privata tjänstesektorn (**PMI – tjänster**) mäter aktiviteten i de större tjänsteföretagen som är verksamma i Sverige. I juni backade indexet med 3,9 indexenheter till 67,4 jämfört med maj men är sannolikt en rekyl efter den starka uppgången under april och maj då indexet steg med sammantaget 9,4 indexenheter. Juniutfallet, som är den tredje högsta nivån i indexets historia, befäster bilden av en fortsatt stark konjunktur i tjänstesektorn. I USA och Storbritannien har tjänstekonjunkturen också stärkts påtagligt under våren men dämpades något i juni om än från höga nivåer medan den fortsatte att stärkas i eurozonen.

PMI-tjänster för olika länder/regioner

Källa: IHS Markit och Swedbank

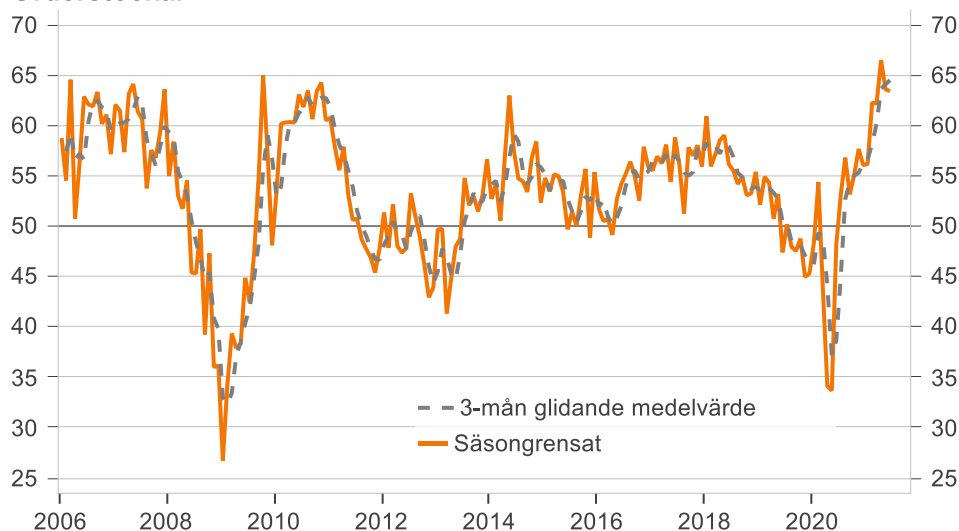
Delindex för **orderingång** föll i juni med 7,1 indexenheter till 66,6 från att ha stigit till rekordhöga 73,7 i maj. Det var den största månatliga nedgången av delindexen i PMI-tjänster och gav ett negativt bidrag med 2,5 indexenheter till totalindexet. Normalt är orderingången volatil varför enskilda månadsutfall ska tolkas med viss försiktighet. Det kan därför vara lämpligt att se utvecklingen över ett antal månader. Oavsett om ett tre månaders glidande medelvärde beräknas eller ett genomsnitt görs för den senaste tre månadsperioden kvarstår bilden av en utbredd ökning i orderingången. Under andra kvartalet steg delindexet till 68,5 från första kvartalets 63,0, vilket är den högsta kvartalssiffran i indexets historia.

Orderingång



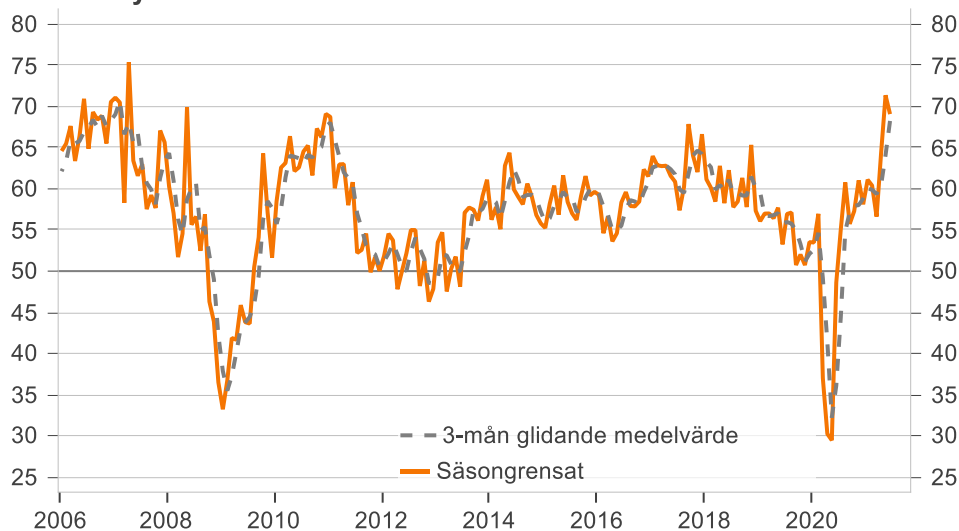
Tjänsteföretagens *orderstockar* uppvisar normalt en mindre volatil utveckling jämfört med orderingången. I juni backade index för orderstockar med marginella 0,1 indexenheter till 63,5 jämfört med månaden innan. Indexet har därmed gått ned två månader i rad men är kvar på historiskt höga nivåer. Det innebär att orderstockarna fortsätter att växa på bred front och är ett tecken på ett gynnsamt orderläge för stora delar av den privata tjänstesektorn, åtminstone för tjänsteföretag med nära koppling till industrin.

Orderstockar



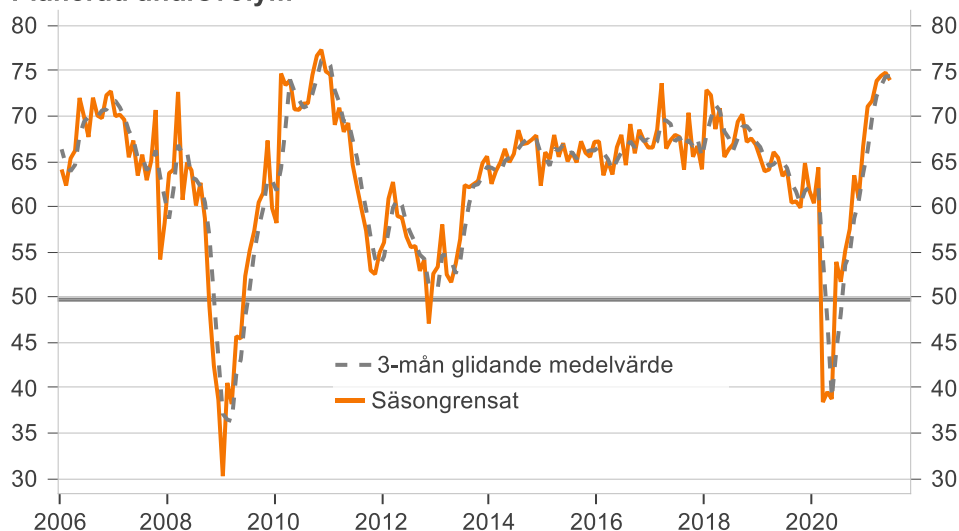
Delindex för **affärsvolym/produktion** har tagit ordentlig fart under april och maj då indexet steg med sammantaget 14,8 indexenheter. Det är därför inte så överraskande att delindexet föll tillbaka i juni till 69,1 från 71,4 i maj och gav ett negativt bidrag till PMI-tjänster (0,6 indexenheter). Juniutfallet är långt högre än historiska snittet (57,8) och visar att produktionsökningar i tjänstesektorn är fortsatt utbredd.

Affärsvolym



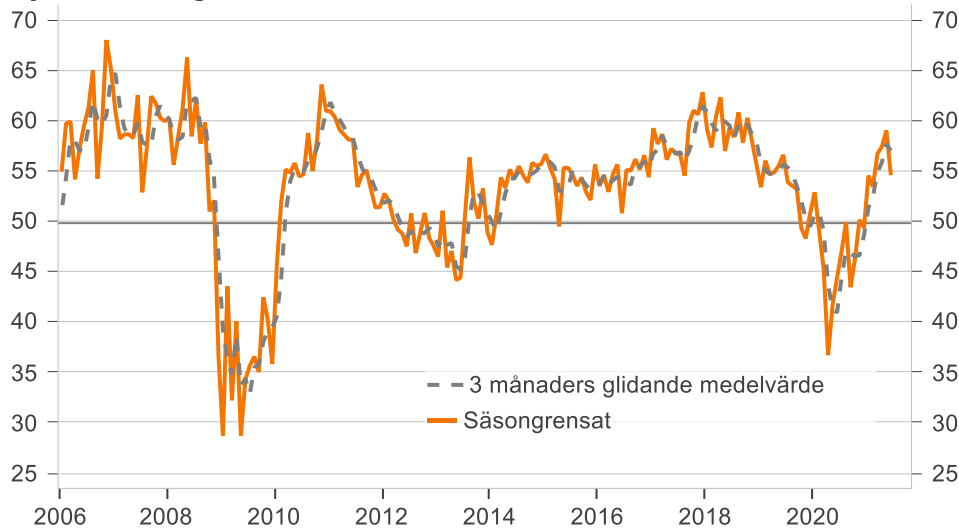
Tjänsteföretagens *affärsvolymplaner* har varit uppåtriktade sedan ett år tillbaka. I juni sjönk dock indexet till 66,9 från 69,8 i maj men är fortfarande på nivåer som inte har noterats sedan 2010. Det tyder på att tjänsteföretagen har en positiv syn om tillväxtutsikterna för det närmaste halvåret. Den månatliga ökningen i indexet har dock börjat plana ut under de senaste månaderna, vilket kan vara ett tecken på att vi närmar oss toppen i indexet.

Planerad affärsvolym



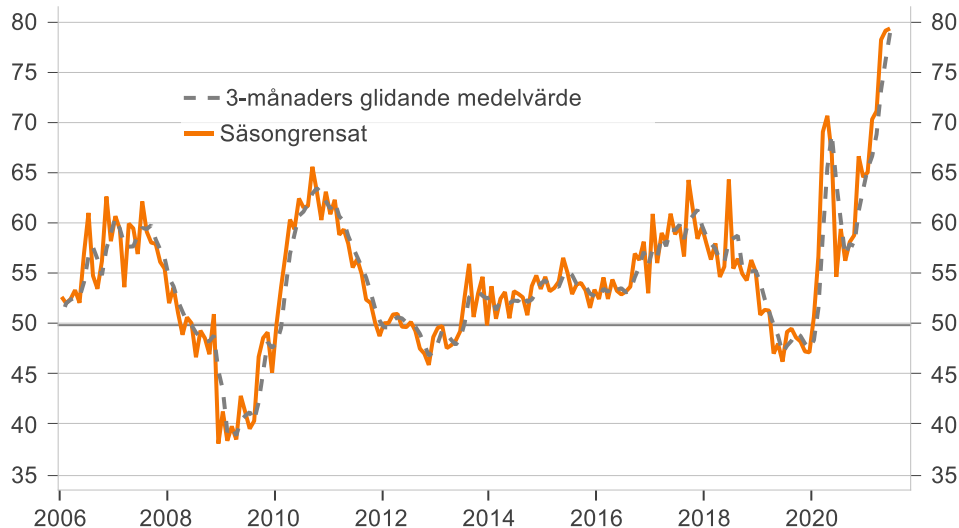
Delindex för **sysselsättning** har uppvisat en uppåtgående trend sedan bottennivån i april förra året, men det är först under 2021 som indexet befinner sig i tillväxtzonen. I juni föll dock indexet med 4,4 indexenheter till 54,6 jämfört med maj och gav ett negativt bidrag till PMI-tjänster (0,9 indexenheter). Det är den lägsta nivån sedan februari i år även om enskilda månadsutfall ska tolkas med viss försiktighet. Ett tre månaders glidande medelvärde visade också på en mindre nedgång men än är det för tidigt att bedöma om uppgången i sysselsättningen är på väg att dämpas.

Sysselsättning



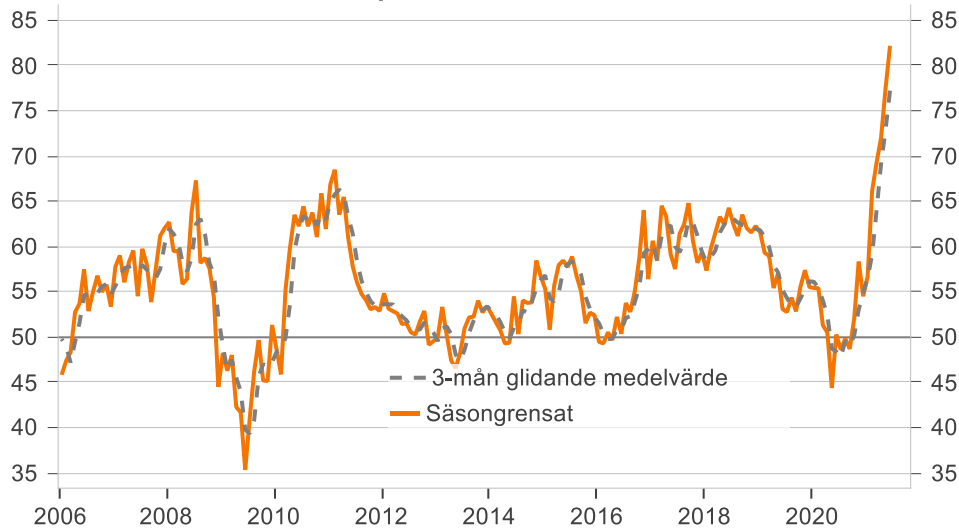
Delindex för **leverantörernas leveranstider** nådde en ny rekordnivå i juni även om den månatliga uppgången blev mindre än tidigare. Delindexet noterades till 79,4 jämfört med 79,2 i maj. Stigande leveranstider omfattar därmed allt fler tjänsteföretag, vilket tyder på ett tilltagande efterfrågetryck i tjänstesektorn. Samtidigt är många tjänsteföretag nära sammankopplade till industrin och påverkas antingen direkt eller indirekt av de utbudsstörningar som många industriföretag har erfarit under de senaste månaderna.

Leverantörernas leveranstider



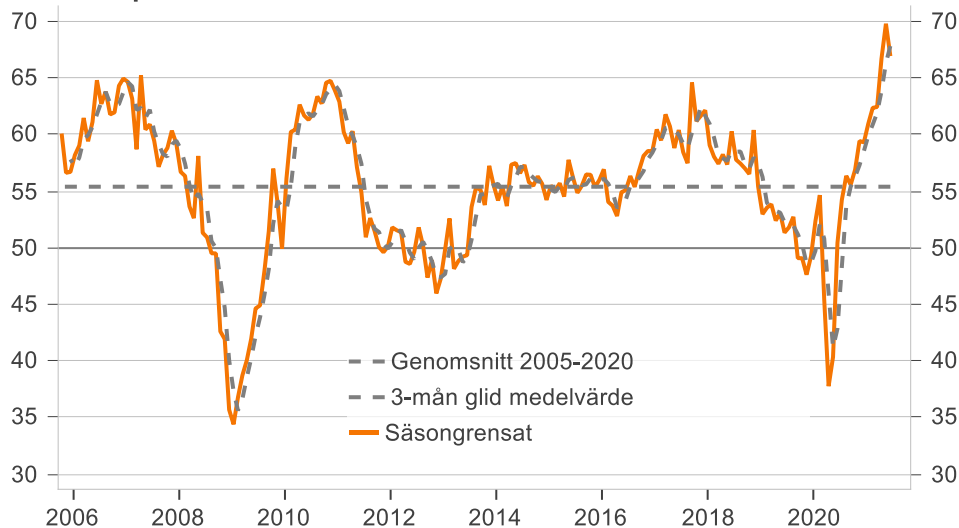
Index för **leverantörernas insatsvarupriser** steg i juni till en ny rekordnivå då indexet noterades till 82,2 jämfört med 77,5 i maj. Det är en tydlig signal om att stigande insatsvarupriser är utbrett i privata tjänstesektorn. Huruvida de högre priserna kommer att slå igenom i konsumentledet är för tidigt att bedöma men en ökad vaksamhet kring effekterna kommer det sannolikt att leda till framöver.

Leverantörernas insatsvarupriser



Silf/Swedbanks **PMI-Composite index** är ett sammanvägt index av inköpschefsindex för tillverkningsindustrin och tjänstesektorn. För första gången på fem månader sjönk indexet i juni till 66,9 från 69,8 i maj. Nedgången, som drevs av tjänstesektorn medan PMI för industrin i stort sett stod stilla, sker från en hög nivå. För tredje månaden i rad befinner sig PMI-Composite index på de högsta nivåerna i indexets historia. Juniufallet förändrar därmed inte bilden av att näringslivet fortsätter att befinna sig i en expansiv fas för trettonde månaden i rad.

PMI-Composite index



Inköpschefsindex – tjänster
Avseende juni månad 2020, fortsättning

Silf/Swedbank Inköpschefsindex, säsongrensat

		Ingår i PMI-tjänster				Övriga nyckeltal			Prognos		Sammanvägt inköpschefsindex
		PMI-tjänster	Nya order	Affärsvolym	Sysselsättning	Leverantörernas leveranstider	Orderstock	Leverantörernas insatsvarupriser	Planerad affärsvolym	PMI-Composite	
2015	jan	56,3	57,6	55,2	56,7	54,7	54,8	55,3	66,0	55,5	
	feb	55,9	56,2	58,2	55,3	53,2	53,5	50,8	65,3	55,1	
	mar	56,8	57,4	60,4	54,2	53,6	55,2	55,7	67,9	55,7	
	apr	54,3	55,4	56,9	49,5	54,2	55,0	58,0	65,5	54,5	
	maj	59,0	60,5	61,6	55,3	56,6	53,4	58,4	67,0	57,8	
	jun	57,4	59,1	58,4	55,3	55,0	49,7	57,7	65,0	56,2	
	jul	55,0	55,0	57,0	54,6	53,0	51,4	58,9	66,0	54,8	
	aug	55,1	56,0	56,2	53,5	53,9	50,1	56,7	64,9	55,5	
	sep	57,4	59,9	59,1	54,4	54,1	53,2	55,1	67,2	56,5	
	okt	57,2	58,6	61,5	52,9	53,3	55,7	51,5	66,0	56,4	
	nov	55,6	57,3	59,2	52,1	51,6	48,9	52,7	65,5	55,3	
	dec	56,3	55,9	59,6	55,7	53,4	55,4	52,4	67,2	56,0	
2016	jan	58,0	62,9	59,3	53,5	52,5	51,7	49,5	67,2	56,9	
	feb	55,2	56,2	54,6	54,6	54,6	50,5	49,3	63,5	54,0	
	mar	54,3	54,5	56,6	53,0	52,5	50,8	50,5	65,1	53,7	
	apr	52,5	49,2	53,6	54,7	54,4	49,2	49,7	63,6	52,8	
	maj	55,3	56,6	54,6	55,7	53,3	52,7	52,2	66,6	54,9	
	jun	55,6	58,0	58,3	50,8	52,9	54,2	50,4	67,9	55,1	
	jul	56,9	58,2	59,6	55,1	53,2	55,2	53,8	64,6	56,3	
	aug	56,0	56,5	57,9	55,1	53,7	56,4	52,8	69,1	55,4	
	sep	57,3	57,8	57,9	56,2	57,0	55,0	55,1	65,9	56,8	
	okt	57,6	59,0	58,5	55,2	56,3	52,6	58,7	68,5	58,1	
	nov	59,2	59,1	62,4	56,6	58,2	57,9	64,0	67,3	58,5	
	dec	58,2	60,9	61,5	54,4	53,0	55,9	56,4	66,5	58,5	
2017	jan	60,2	57,5	64,0	59,3	60,9	55,6	60,6	66,5	60,4	
	feb	59,3	59,4	62,9	57,7	56,0	57,0	58,4	68,5	59,5	
	mar	60,8	61,6	62,8	58,7	59,0	56,3	64,5	73,6	61,8	
	apr	59,9	61,1	62,8	56,1	58,1	58,1	63,3	66,4	60,7	
	maj	58,9	56,7	61,6	57,2	61,0	54,4	59,2	67,4	58,8	
	jun	59,2	59,6	60,9	56,8	58,9	58,8	57,5	67,9	60,4	
	jul	58,1	58,4	57,4	56,6	59,7	56,0	61,4	67,7	58,4	
	aug	57,5	57,6	60,3	54,6	56,7	51,3	62,5	64,1	57,5	
	sep	64,7	65,3	67,9	59,8	64,3	57,9	64,8	70,4	64,6	
	okt	61,6	60,5	64,0	61,0	61,3	57,0	60,6	65,5	61,2	
	nov	61,2	62,6	62,0	60,6	58,5	58,1	58,2	66,7	61,6	
	dec	63,2	62,9	66,6	62,8	59,6	56,0	59,4	64,1	62,1	
2018	jan	60,2	61,5	61,1	59,2	58,0	60,9	57,4	72,9	59,1	
	feb	57,8	57,3	60,1	57,4	56,4	56,0	59,8	72,3	58,0	
	mar	58,4	57,3	58,5	60,5	58,0	57,2	61,5	68,6	57,4	
	apr	59,5	58,3	62,8	62,3	54,7	58,6	63,3	70,9	58,2	
	maj	58,0	59,8	58,3	57,0	55,7	59,1	62,4	65,5	57,3	
	jun	62,2	62,5	62,3	59,3	64,3	56,2	64,3	66,4	60,3	
	jul	58,3	60,1	57,8	58,4	55,5	55,6	62,5	66,9	57,8	
	aug	58,4	58,1	58,5	60,8	56,5	54,2	61,2	69,4	57,4	
	sep	57,4	55,7	61,3	57,8	55,0	54,9	63,5	70,2	57,0	
	okt	56,8	55,4	57,8	60,3	54,3	53,1	62,0	67,2	56,5	
	nov	62,0	65,0	65,3	58,0	56,3	53,3	61,6	67,5	60,4	
	dec	56,7	57,7	57,3	55,7	55,2	55,4	62,3	66,9	55,4	
2019	jan	53,5	53,2	56,1	53,4	50,9	52,2	61,6	65,4	53,0	
	feb	54,4	53,4	57,0	56,0	51,4	54,9	59,3	63,9	53,5	
	mar	54,4	54,1	57,0	54,7	51,3	54,3	59,0	64,1	53,8	
	apr	53,1	53,3	56,4	54,9	47,0	50,8	55,4	66,0	52,4	
	maj	53,1	51,3	57,7	55,6	48,0	53,2	57,0	65,4	53,1	
	jun	50,8	48,4	53,2	56,6	46,2	47,4	53,1	63,4	51,3	
	jul	51,8	48,4	56,9	53,9	49,2	50,2	52,8	64,0	51,8	
	aug	53,0	51,8	57,1	53,5	49,5	48,0	54,4	60,4	52,7	
	sep	50,0	48,4	50,7	53,2	48,6	47,6	52,8	60,6	49,1	
	okt	50,1	50,3	52,0	49,4	48,2	48,8	55,6	59,9	49,1	
	nov	48,2	46,8	50,7	48,3	47,3	45,0	57,4	64,8	47,6	
	dec	50,2	49,1	53,5	50,8	47,2	45,3	55,5	61,8	49,2	
2020	jan	52,7	53,3	53,5	52,9	50,7	48,4	55,4	60,4	52,3	
	feb	55,6	57,6	57,0	49,0	56,7	54,4	55,4	64,3	54,6	
	mar	46,2	40,4	37,0	45,3	69,1	43,8	51,3	38,4	45,4	
	apr	38,5	27,0	30,2	36,7	70,7	34,1	50,5	39,5	37,8	
	maj	40,5	32,6	29,4	41,7	66,8	33,7	44,4	38,8	40,3	
	jun	50,9	54,1	48,7	44,4	54,7	48,2	50,3	53,9	50,4	
	jul	54,9	56,8	55,0	47,0	59,4	53,1	48,6	51,7	54,2	
	aug	57,0	58,8	60,8	49,9	56,3	56,8	49,8	55,2	56,3	
	sep	55,1	59,6	55,7	43,5	58,1	53,2	48,7	57,5	55,6	
	okt	56,0	59,1	57,3	46,3	58,8	55,1	52,1	63,5	56,9	
	nov	59,3	59,1	61,0	50,2	66,7	57,7	58,3	60,9	59,4	
	dec	57,2	56,7	58,1	49,4	64,6	56,1	54,5	66,7	59,3	
2021	jan	60,4	60,5	61,1	54,6	65,1	56,2	56,7	71,1	61,0	
	feb	62,7	65,2	60,4	53,5	70,3	62,3	66,1	71,7	62,3	
	mar	61,9	63,2	56,6	56,7	71,2	62,2	69,3	73,9	62,4	
	apr	66,0	65,2	64,3	57,4	78,3	66,5	72,0	74,5	66,7	
	maj	71,3	73,7	71,4	59,0	79,2	63,6	77,5	74,8	69,8	
	jun	67,4	66,6	69,1	54,6	79,4	63,5	82,2	74,0	66,9	

Inköpschefsindex – tjänster
Avseende juni månad 2020, fortsättning

Silf/Swedbank Inköpschefsindex, faktiska värden

		Ingår i PMI-tjänster				Övriga nyckeltal		Prognos		Sammanvägt inköpschefsindex
		PMI-tjänster	Nya order	Affärsvolym	Sysselsättning	Leverantörernas leveranstider	Orderstock	Leverantörernas insatsvarupriser	Planerad affärsvolym	PMI-Composite
2015	jan	53,8	55,3	52,0	54,6	52,6	54,6	56,6	66,4	53,7
	feb	57,1	58,4	60,3	55,1	52,6	55,1	51,9	66,0	56,3
	mar	58,4	59,2	63,3	55,2	53,9	56,8	57,2	68,8	57,6
	apr	56,2	58,7	58,0	51,3	54,7	57,5	60,0	64,7	56,7
	maj	61,0	62,3	65,1	56,9	57,7	54,2	59,6	67,8	59,8
	jun	58,5	59,8	59,8	57,8	55,4	50,0	58,3	64,4	57,8
	jul	54,2	52,3	54,6	56,2	55,3	49,2	58,7	66,9	53,4
	aug	53,6	53,7	54,4	52,2	53,8	50,0	55,8	64,5	54,3
	sep	58,4	60,9	60,3	56,2	53,7	54,1	54,2	67,5	57,3
	okt	56,8	57,9	61,6	52,6	53,2	54,2	50,5	64,1	55,5
	nov	54,1	56,4	57,4	49,5	50,5	47,4	49,5	64,4	53,6
	dec	54,5	54,7	57,3	52,1	53,2	53,6	51,1	68,1	53,7
2016	jan	55,5	60,0	56,3	51,6	50,5	51,1	50,0	67,7	55,0
	feb	56,1	58,1	56,5	54,4	53,9	52,2	50,0	64,5	55,1
	mar	56,0	56,3	59,4	54,2	53,1	52,1	52,7	65,8	55,7
	apr	54,6	52,8	54,9	56,7	55,0	51,7	51,1	62,8	55,1
	maj	57,1	58,7	57,6	56,6	54,4	53,9	53,8	67,0	56,8
	jun	56,9	59,2	59,7	53,4	52,9	54,6	51,7	67,2	56,6
	jul	55,8	54,8	57,1	56,0	55,5	53,0	52,4	65,5	54,6
	aug	54,2	53,6	55,4	54,3	53,6	55,6	52,4	68,3	53,9
	sep	58,3	59,0	58,9	58,1	56,5	56,1	54,2	66,7	57,7
	okt	57,1	58,0	58,6	54,6	56,1	51,3	57,4	66,4	57,1
	nov	57,9	58,5	61,3	53,6	57,1	56,7	61,4	66,2	57,0
	dec	56,7	60,1	59,5	51,4	52,8	54,2	54,7	67,6	56,5
2017	jan	57,6	54,6	61,2	57,3	58,7	54,8	61,3	67,1	58,5
	feb	60,2	61,2	64,9	57,8	55,2	58,8	59,3	70,1	60,7
	mar	62,6	63,5	65,3	60,1	60,0	57,5	66,9	74,0	63,8
	apr	62,3	64,9	64,3	58,4	59,0	60,4	64,1	66,0	63,0
	maj	60,4	58,7	63,6	57,2	62,3	55,8	61,2	67,5	60,4
	jun	60,4	60,7	62,1	59,4	58,7	59,3	59,6	67,1	61,8
	jul	56,8	54,6	55,2	57,2	62,0	53,9	60,4	68,4	56,7
	aug	55,9	55,1	58,0	54,3	56,5	50,0	62,3	63,0	56,2
	sep	65,5	66,4	68,5	61,6	63,9	59,0	63,0	71,2	65,4
	okt	60,9	59,3	63,8	60,1	60,9	55,8	59,4	63,6	60,1
	nov	59,9	61,6	61,5	57,5	57,6	57,0	56,0	65,5	60,2
	dec	61,6	62,0	64,4	59,9	59,4	53,8	57,0	65,0	60,1
2018	jan	57,8	58,6	58,6	57,4	55,7	60,0	58,0	73,5	57,1
	feb	59,3	59,8	62,8	57,8	55,6	58,5	61,0	74,4	59,7
	mar	60,3	59,6	60,8	62,2	59,1	58,4	63,4	68,7	59,6
	apr	62,1	62,5	64,4	64,8	55,6	60,6	64,4	70,9	60,6
	maj	59,2	61,7	59,6	56,4	57,1	60,5	64,9	65,6	58,7
	jun	63,0	62,9	63,2	61,8	64,0	56,6	66,2	65,4	61,3
	jul	56,8	55,9	55,9	58,8	57,4	53,7	61,8	67,7	55,9
	aug	57,4	56,3	56,9	61,1	56,3	52,8	61,1	68,1	56,6
	sep	58,1	56,8	61,5	59,5	54,7	56,1	60,8	71,0	57,7
	okt	55,7	53,9	57,1	59,0	53,9	51,9	60,9	65,4	55,1
	nov	60,6	63,7	65,1	54,8	55,5	52,1	59,6	66,4	58,9
	dec	55,0	56,3	54,9	52,8	54,9	52,8	59,9	67,6	53,3
2019	jan	51,2	50,6	53,5	51,8	48,8	51,2	62,4	65,9	51,1
	feb	56,4	56,8	60,1	56,8	50,7	58,1	60,8	66,2	55,7
	mar	56,5	56,7	59,2	56,7	52,4	55,5	60,4	64,0	56,0
	apr	55,8	57,5	58,2	57,5	48,0	52,7	56,9	66,4	54,8
	maj	54,1	53,3	58,7	54,7	49,3	54,7	60,0	65,3	54,3
	jun	51,3	48,0	54,1	58,9	45,9	48,0	54,8	62,3	52,0
	jul	50,3	44,1	55,2	54,4	50,7	48,5	52,2	64,7	49,9
	aug	52,5	50,7	56,3	54,2	49,3	46,5	53,5	59,2	52,4
	sep	50,5	49,3	50,8	54,5	48,5	48,5	50,0	61,2	49,6
	okt	48,7	48,5	50,8	47,7	47,7	47,7	54,6	58,5	47,5
	nov	46,8	45,1	50,7	45,1	46,5	43,8	54,9	63,9	46,0
	dec	48,0	46,9	50,8	47,7	46,9	42,3	53,1	62,3	46,8
2020	jan	50,4	50,7	50,7	51,4	48,6	47,1	56,4	60,7	50,5
	feb	58,0	61,9	60,5	50,0	56,0	58,2	56,7	66,4	57,2
	mar	48,6	43,3	39,2	47,5	70,8	45,0	53,3	38,3	47,8
	apr	41,2	31,2	32,0	39,3	72,1	36,1	52,5	40,2	40,2
	maj	41,9	35,1	30,6	41,0	68,7	35,1	46,3	38,8	41,9
	jun	50,9	52,8	49,3	46,5	54,2	48,6	52,8	52,8	50,7
	jul	53,4	52,4	53,2	47,6	61,3	51,6	48,4	52,4	52,3
	aug	56,9	58,3	60,6	50,8	56,1	55,3	48,5	53,8	56,4
	sep	55,5	60,3	55,6	44,4	57,9	54,0	46,0	57,9	55,9
	okt	54,4	57,3	55,8	44,2	58,0	54,4	50,7	62,3	55,1
	nov	57,7	57,0	60,9	46,9	65,6	56,3	55,5	60,2	57,6
	dec	54,7	53,7	55,2	46,3	64,2	53,0	52,2	67,2	56,6
2021	jan	58,0	58,2	58,2	53,3	62,3	54,9	56,6	71,3	59,1
	feb	65,5	70,3	64,1	54,7	69,5	66,4	67,2	73,4	65,2
	mar	64,4	66,4	59,0	59,0	73,1	63,4	71,6	73,9	65,0
	apr	68,7	69,2	65,8	60,0	80,0	68,3	74,2	75,0	69,2
	maj	72,9	76,6	72,7	58,6	81,3	64,8	79,7	75,0	71,6
	jun	67,1	64,8	69,7	56,6	78,7	63,9	85,3	73,0	67,0

Silf / Swedbanks Inköpschefsindex för tjänster – mål och metodik

<i>Historik</i>	Silf och Swedbank AB, publ gör den första gemensamma – interna – beräkningen av "Inköpschefsindex för den privata tjänstesektorn" för de fyra ingående komponenterna under 2005. I december 2010 offentliggjordes indextalet för första gången. Förebild var det amerikanska inköpschefsindexet för övriga näringslivet, Non-Manufacturing Index, och det svenska PMI som för första gången publicerades i november 1994.								
<i>Deltagare</i>	Över 200 inköpschefer i den privata tjänstesektorn.								
<i>Publicering</i>	Tredje bankdagen i varje månad, kl 08:30.								
<i>Undersökningsperiod</i>	Jämförelse med föregående månad.								
<i>Sammansättning av PMI – tjänster (%)</i>	<table border="0"> <tr> <td>Orderingång (i det egna företaget)</td> <td>35</td> </tr> <tr> <td>Affärsvolym (i det egna företaget)</td> <td>25</td> </tr> <tr> <td>Sysselsättning (i det egna företaget)</td> <td>20</td> </tr> <tr> <td>Leverantörernas leveranstider</td> <td>20</td> </tr> </table>	Orderingång (i det egna företaget)	35	Affärsvolym (i det egna företaget)	25	Sysselsättning (i det egna företaget)	20	Leverantörernas leveranstider	20
Orderingång (i det egna företaget)	35								
Affärsvolym (i det egna företaget)	25								
Sysselsättning (i det egna företaget)	20								
Leverantörernas leveranstider	20								
<i>Övriga nyckeltal (ingår ej i PMI – tjänster)</i>	Orderstock Leverantörernas insatsvarupriser Planerad affärsvolym närmaste halvåret								
<i>Frågebatteriet</i>	Frågorna som ställs till respondenterna avser månatliga förändringar där respondenterna får svara på om det har ökat, minskat eller har varit en oförändrad utveckling jämfört med närmast föregående månad								
<i>Mål</i>	Snabb konjunkturindikator Enkel statistik och lätt tolkning Statistik med relativt korta publiceringsintervaller Ständig kontakt med välinformerad yrkesgrupp								
<i>Beräkning</i>	Enligt s k diffusionsindex. Positiva förändringar tas fram i procent för de fem delindexarna. Till detta tal adderas den procentuella andelen oförändrade svar multiplicerat med 0,5. Sedan viktas de olika delindexarna enligt ovan för att komma fram till totalindex. Inköpschefsindex för tjänster anger inga aktivitetsnivåer utan månadsvisa förändringar av konjunkturen i tjänstesektorn. De säsongrensade siffrorna redovisas i första hand.								
<i>"Break even"</i>	Skiljelinjen mellan upp- och nedgång i konjunkturen bland tjänsteföretagen har – i linje med amerikansk praxis – fastställts till 50. Någon överdriven exakt tillämpning av denna gräns eller "neutral" tillväxtzon bör dock inte göras. 49,7 eller 50,3 ger inte								

särskilt olikartade konjunktursignaler utifrån totalindexet för PMI – tjänster.

"Composite index"

Från och med januari 2019 publicerar Swedbank/Silf ett *Composite index* för Inköpschefsindex. Composite indexet bygger på Inköpschefsindex för tillverkningsindustrin och för tjänstesektorn. SCB:s vikter för produktionsvärdeindex (PVI) används, där industrin får en vikt om 28 procent och tjänstesektorn för 72 procent. Sammanvägningen bygger på säsongrensade värden från de traditionella PMI-undersökningarna från och med oktober 2005. Composite Index är en snabb månatlig konjunkturindikator för hela ekonomin och som samvarierar väl med BNP-tillväxten. Indexet publiceras tredje vardagen i varje månad kl 08:30 i samband med att tjänste-PMI offentliggörs.

Säsongrensning

Swedbank/Silf använder en utveckling av X-11 algoritmen som säsongrensning (X-13-ARIMA SEATS) för inköpschefsindex för industrin och för tjänstesektorn från och med januari 2019. Programmet har utvecklats av US Census Bureau och ingår i Macrobonds applikationer, se bifogad länk <https://help.macrobond.com/analyses/filters/seasonaladjustmentx13/>. Den nya säsongrensningssmetoden innebär att tidigare publicerade säsongrensade serier har revideras. De äldre säsongrensade serierna kommer dock att finnas tillgängliga i Macrobonds databaser eller hos Swedbank.

Vid framtagningen och analysen av Inköpschefsindex (PMI – Purchasing Managers Index) tror vi oss ha använt tillförlitliga källor och bearbetningsrutiner. Swedbank AB (publ) och Silf kan dock inte garantera analysernas riktighet eller fullständighet och påtar sig inte något ansvar för innehållets, siffrornas, bearbetningens, kommentarens eller övrig informations riktighet eller fullständighet.

Detta material är framställt i informationssyfte och ska inte anses utgöra en investeringsrekommendation enligt artikel 3(1)(35) Marknadsmissbruksförordningen nr 596/2014 ("MAR") och mottagaren bör inte teckna sig i eller köpa några finansiella instrument eller värdepapper enbart på grundval av informationen som nämns häri. Materialet utgör inte heller ett erbjudande om att köpa eller sälja finansiella instrument, ingå en transaktion som involverar något finansiellt instrument eller någon handelsstrategi eller ses som någon officiell bekräftelse eller officiell värdering av någon transaktion som nämns häri. Vidare är materialet inte avsett att utgöra någon ekonomisk och/eller juridisk rådgivning. Mottagaren uppmanas att basera eventuella beslut på annat underlag.

Varken Swedbank AB (publ), Silf eller dess anställda ska kunna göras ansvariga för förlust eller skada, direkt eller indirekt, på grund av eventuella fel eller brister i detta material. Mottagaren är ensam ansvarig för vad den väljer att göra med informationen i detta material.

Inget av materialet, varken i dess helhet eller delar av innehåller, får överföras, kopieras eller distribueras till någon annan part om inte annat avtalats skriftligen med Swedbank AB (publ) och Silf.

In the production and analysis of the Purchasing Manager's Index (PMI) information has been obtained and compiled in good faith from sources and processed with routines believed to be reliable. However, Swedbank AB (publ) and Silf cannot guarantee the accuracy or completeness of the analysis and takes no responsibility for the accuracy or completeness of the content, figures, processes, comments or any other information in the material.

This material is produced for information and discussion purposes only and does not constitute an "investment recommendation" under Article 3(1)(35) of the EU Market Abuse Regulation N°596/2014 ("MAR"). The recipient should not enter into any transaction involving any financial instrument or securities based solely on the information mentioned herein. This material does not constitute an offer or solicitation to purchase or sell any securities or financial instruments or to enter into any transactions involving any financial instruments or trading strategies. Neither does this Material contain any official confirmation or official valuation of any transaction mentioned herein. This material does not constitute any financial and/or legal advice and the recipient should base any potential investment or other decisions on other sources of information.

Neither Swedbank AB (publ) nor Silf or any of its employees can be held liable for any direct or indirect loss arising from any error or incompleteness of, or the use of, this material. The Recipient is solely responsible for how it uses the information in this material.

Neither this material, nor all or any part of its content may be transmitted to, copied or distributed to any other party, in whole or in part, unless otherwise agreed in writing with Swedbank AB (publ) and Silf