

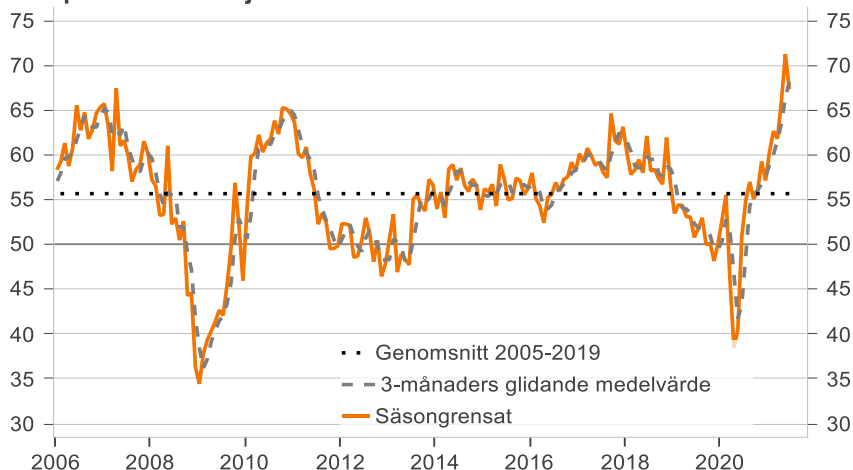
# Inköpschefsindex – tjänster

2021-07-05 08:30

## PMI-tjänster sjönk till 67,4 i juni: högtrycket består i tjänstesektorn

- Inköpschefsindex för privata tjänstesektorn (**PMI-tjänster**) föll till 67,4 i juni från nedreviderade 71,3 i maj, men är trots det tredje högsta nivån i indexets dryga 15-åriga historia. Det visar att tjänstekonjunkturen befinner sig i en stark expansiv fas och som kan få ytterligare stöd under tredje kvartalet nu när coronarestriktionerna dras tillbaka, säger Jörgen Kennemar, ansvarig för analysen av inköpschefsindex på Swedbank.
- Tre av fyra delindex backade i juni där ordergång och sysselsättning svarade för de största minskningarna och drog ned PMI-tjänster med sammantaget 3,4 indexenheter medan leveranstiderna gick mot strömmen. Den breda nedgången i juni är sannolikt en rekyl efter den starka uppgången i april och maj då PMI-tjänster ökade med sammantaget 9,4 indexenheter.
- Pristrycket i tjänstesektorn fortsätter att stiga och berör allt fler företag. I juni steg indexet för leverantörernas insatsvarupriser till en ny rekordnivå (82,2).
- Silf/Swedbanks **PMI-Composite** index minskade i juni till 66,9 från 69,8 i maj efter att ha ökat fem månader i rad. Det är den näst högsta nivån i indexets historia och innebär att svenskt näringsliv fortsätter att expandera i snabb takt även om ökade produktionskostnader och utbudsbrister innebär utmaningar på sikt, säger Jörgen Kennemar.

Inköpschefsindex-tjänster



### PMI – tjänster

(Purchasing Managers' Index - Services)

#### Säsongrensat

|             |     |             |
|-------------|-----|-------------|
| <b>2021</b> | jun | <b>67,4</b> |
|             | maj | 71,3        |
|             | apr | 66,0        |
|             | mar | 61,9        |
|             | feb | 62,7        |
|             | jan | 60,4        |
|             | dec | 57,2        |
|             | nov | 59,3        |
|             | okt | 56,0        |
|             | sep | 55,1        |
|             | aug | 57,0        |
|             | jul | 54,9        |
| <b>2020</b> | jun | 50,9        |

Inköpschefsindex (PMI - Purchasing Managers Index) är en konjunkturmätare för den svenska ekonomin som genomförs i samarbete mellan Swedbank och Silf för dels tillverkningsindustrin dels tjänstesektorn. Målet med PMI är att snabbt mäta den rådande konjunkturen. Varje månad inhämtas konjunkturstatistik från inköpschefer som ingår i en svarspanel. Ett indextal över 50 indikerar tillväxt medan ett indextal under 50 innebär en nedgång. Inköpschefsindex för tillverkningsindustrin publiceras den första bankdagen varje månad kl. 08:30 och Inköpschefsindex för tjänstesektorn publiceras den tredje bankdagen varje månad kl. 08:30. Undersökningen för PMI-tjänster gjordes mellan 7–24 juni.

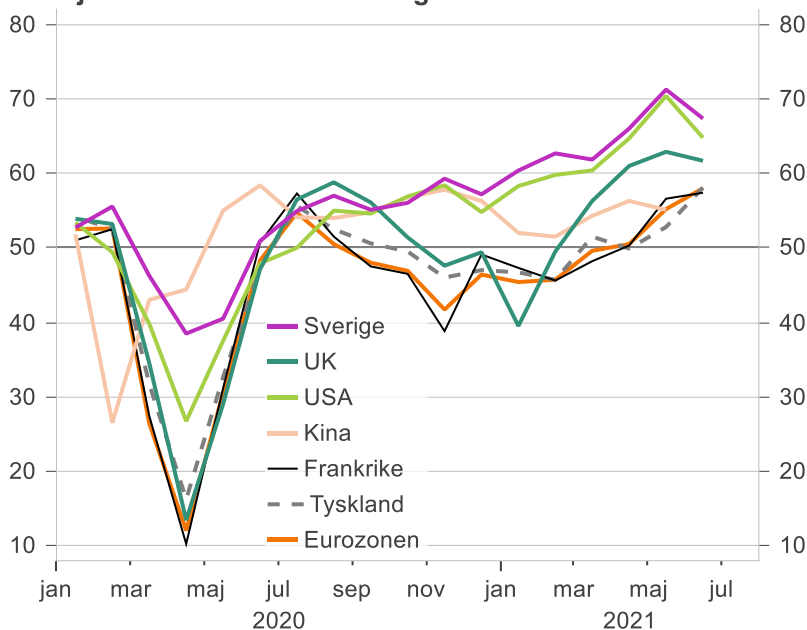
Nästa publicering av Inköpschefsindex – tjänster och PMI-Composite: onsdagen den 4 augusti 2021

Jörgen Kennemar, Swedbank Public Affairs, tfn 070 – 643 83 29, jorgen.kennemar@swedbank.se  
Anna Sjöblom, Silf, tfn 073 – 518 70 11, ansj@silf.se

Färdigställd: 4 Jul 21, 16:41. Distribuerad: 5 juli 2021, 08:30. Vänligen se ansvarsbegränsning i slutet av dok.

Inköpschefsindex för den svenska privata tjänstesektorn (**PMI – tjänster**) mäter aktiviteten i de större tjänsteföretagen som är verksamma i Sverige. I juni backade indexet med 3,9 indexenheter till 67,4 jämfört med maj men är sannolikt en rekyl efter den starka uppgången under april och maj då indexet steg med sammantaget 9,4 indexenheter. Juniutfallet, som är den tredje högsta nivån i indexets historia, befäster bilden av en fortsatt stark konjunktur i tjänstesektorn. I USA och Storbritannien har tjänstekonjunkturen också stärkts påtagligt under våren men dämpades något i juni om än från höga nivåer medan den fortsatte att stärkas i eurozonen.

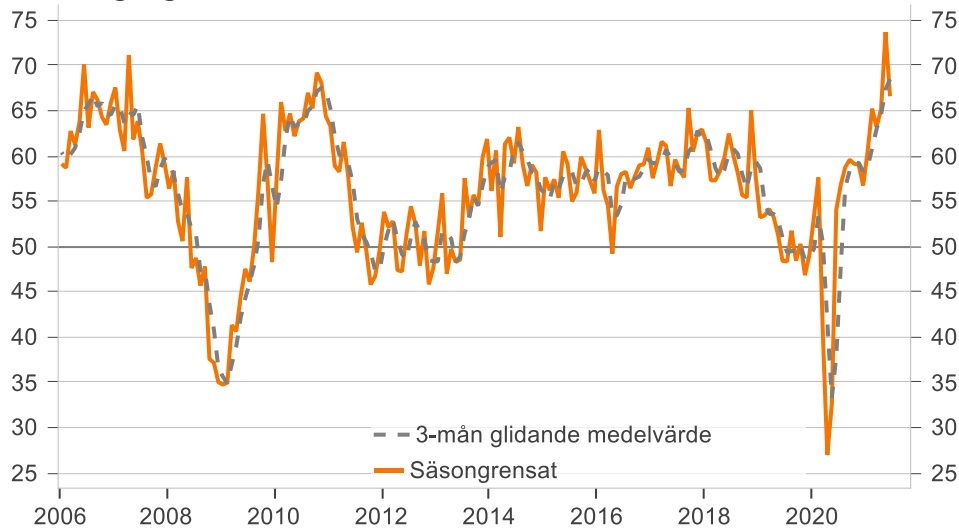
PMI-tjänster för olika länder/regioner



Källa: IHS Markit och Swedbank

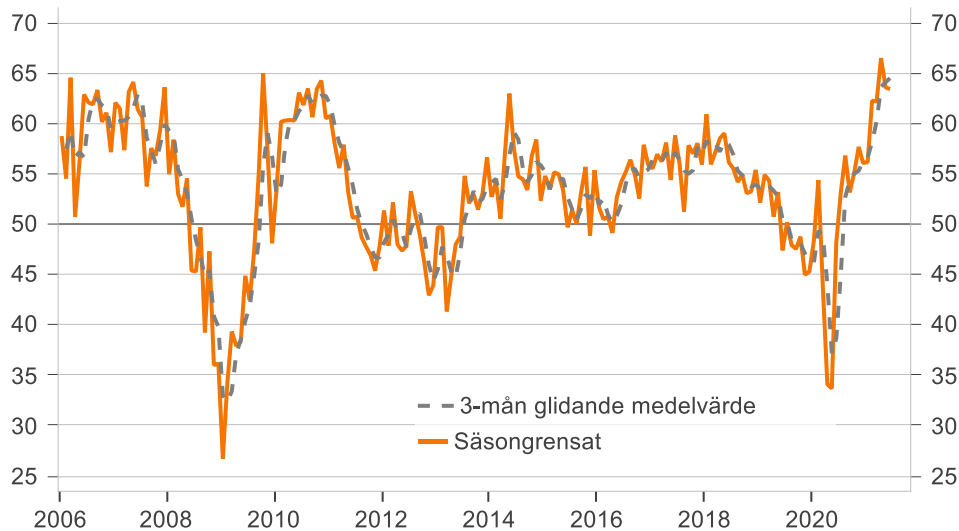
Delindex för **orderingång** föll i juni med 7,1 indexenheter till 66,6 från att ha stigit till rekordhöga 73,7 i maj. Det var den största månatliga nedgången av delindexen i PMI-tjänster och gav ett negativt bidrag med 2,5 indexenheter till totalindexet. Normalt är orderingången volatil varför enskilda månadsutfall ska tolkas med viss försiktighet. Det kan därför vara lämpligt att se utvecklingen över ett antal månader. Oavsett om ett tre månaders glidande medelvärde beräknas eller ett genomsnitt görs för den senaste tre månadsperioden kvarstår bilden av en utbredd ökning i orderingången. Under andra kvartalet steg delindexet till 68,5 från första kvartalets 63,0, vilket är den högsta kvartalssiffran i indexets historia.

## Orderingång



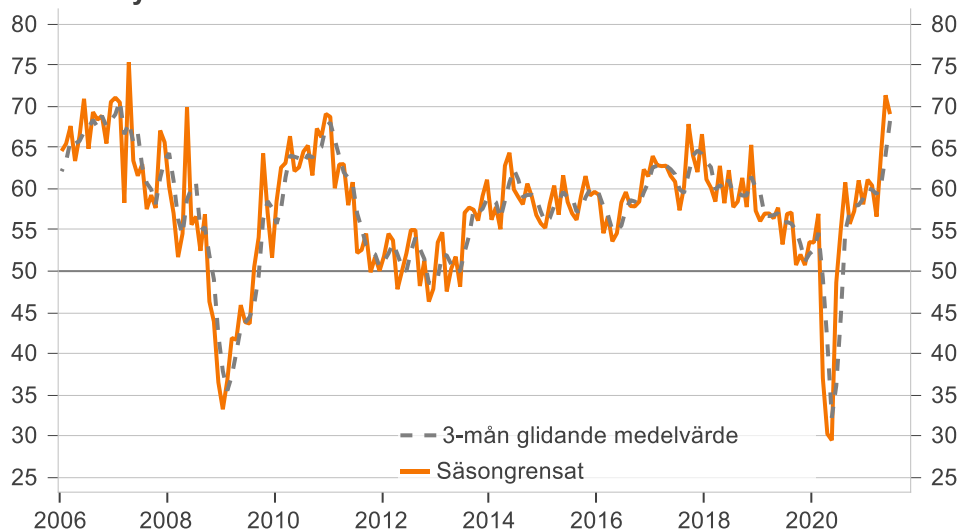
Tjänsteföretagens *orderstockar* uppvisar normalt en mindre volatil utveckling jämfört med orderingången. I juni backade index för orderstockar med marginella 0,1 indexenheter till 63,5 jämfört med månaden innan. Indexet har därmed gått ned två månader i rad men är kvar på historiskt höga nivåer. Det innebär att orderstockarna fortsätter att växa på bred front och är ett tecken på ett gynnsamt orderläge för stora delar av den privata tjänstesektorn, åtminstone för tjänsteföretag med nära koppling till industrin.

## Orderstockar



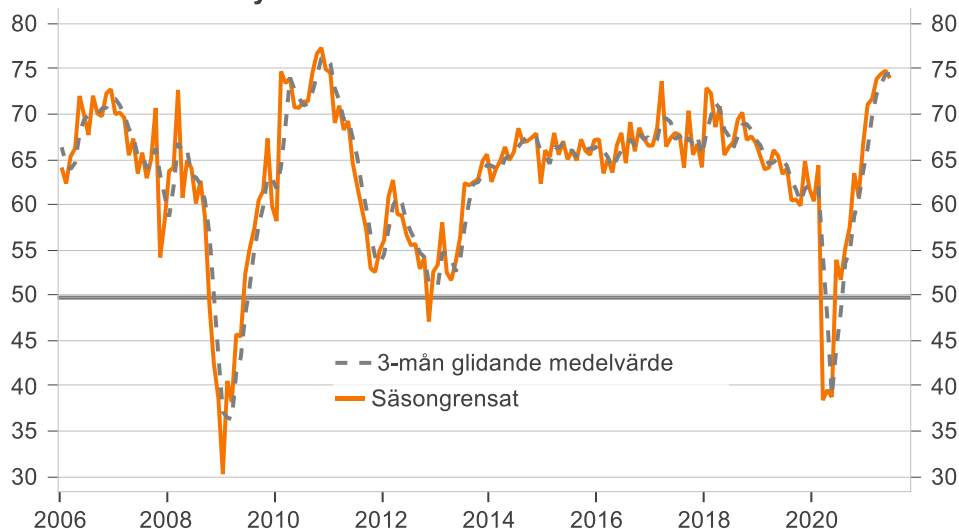
Delindex för **affärsvolym/produktion** har tagit ordentlig fart under april och maj då indexet steg med sammantaget 14,8 indexenheter. Det är därför inte så överraskande att delindexet föll tillbaka i juni till 69,1 från 71,4 i maj och gav ett negativt bidrag till PMI-tjänster (0,6 indexenheter). Juniutfallet är långt högre än historiska snittet (57,8) och visar att produktionsökningar i tjänstesektorn är fortsatt utbredd.

## Affärsvolym



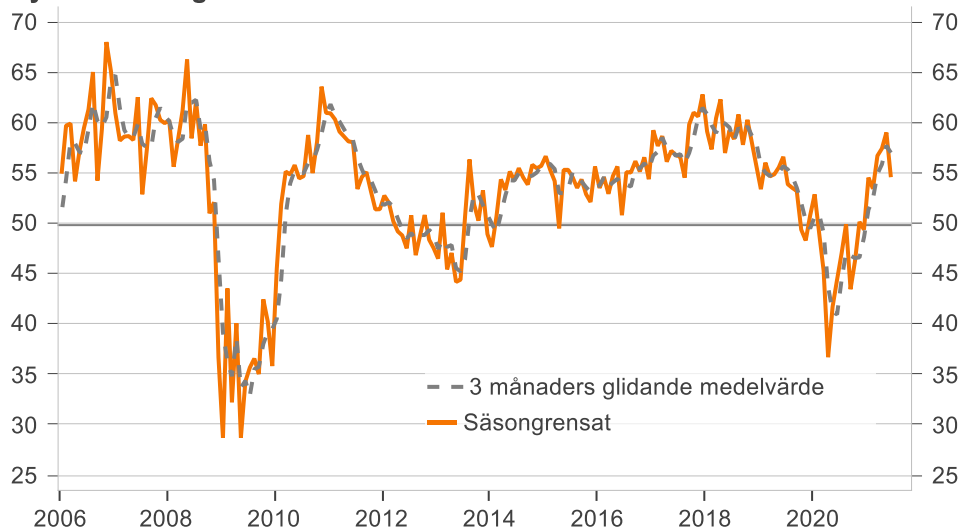
Tjänsteföretagens *affärsvolymplaner* har varit uppåtriktade sedan ett år tillbaka. I juni sjönk dock indexet till 66,9 från 69,8 i maj men är fortfarande på nivåer som inte har noterats sedan 2010. Det tyder på att tjänsteföretagen har en positiv syn om tillväxtutsikterna för det närmaste halvåret. Den månatliga ökningen i indexet har dock börjat plana ut under de senaste månaderna, vilket kan vara ett tecken på att vi närmar oss toppen i indexet.

## Planerad affärsvolym



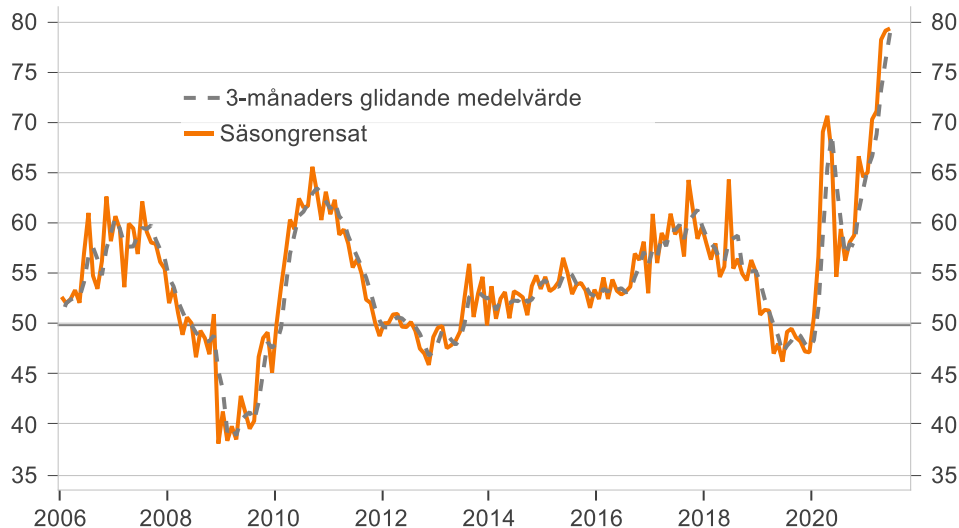
Delindex för **sysselsättning** har uppvisat en uppåtgående trend sedan bottenivån i april förra året, men det är först under 2021 som indexet befinner sig i tillväxtzonen. I juni föll dock indexet med 4,4 indexenheter till 54,6 jämfört med maj och gav ett negativt bidrag till PMI-tjänster (0,9 indexenheter). Det är den lägsta nivån sedan februari i år även om enskilda månadsutfall ska tolkas med viss försiktighet. Ett tre månaders glidande medelvärde visade också på en mindre nedgång men än är det för tidigt att bedöma om uppgången i sysselsättningen är på väg att dämpas.

### Sysselsättning



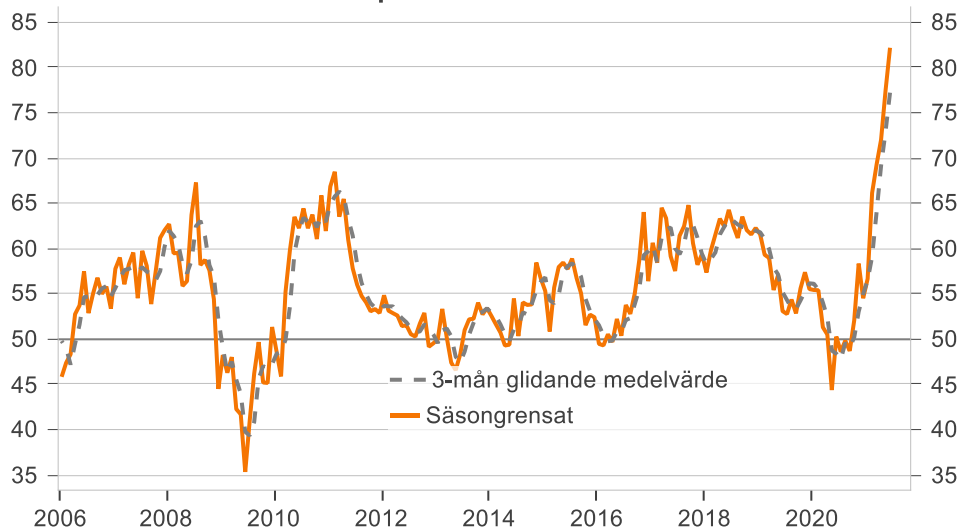
Delindex för **leverantörernas leveranstider** nådde en ny rekordnivå i juni även om den månatliga uppgången blev mindre än tidigare. Delindexet noterades till 79,4 jämfört med 79,2 i maj. Stigande leveranstider omfattar därmed allt fler tjänsteföretag, vilket tyder på ett tilltagande efterfrågetryck i tjänstesektorn. Samtidigt är många tjänsteföretag nära sammankopplade till industrin och påverkas antingen direkt eller indirekt av de utbudsstörningar som många industriföretag har erfarit under de senaste månaderna.

### Leverantörernas leveranstider



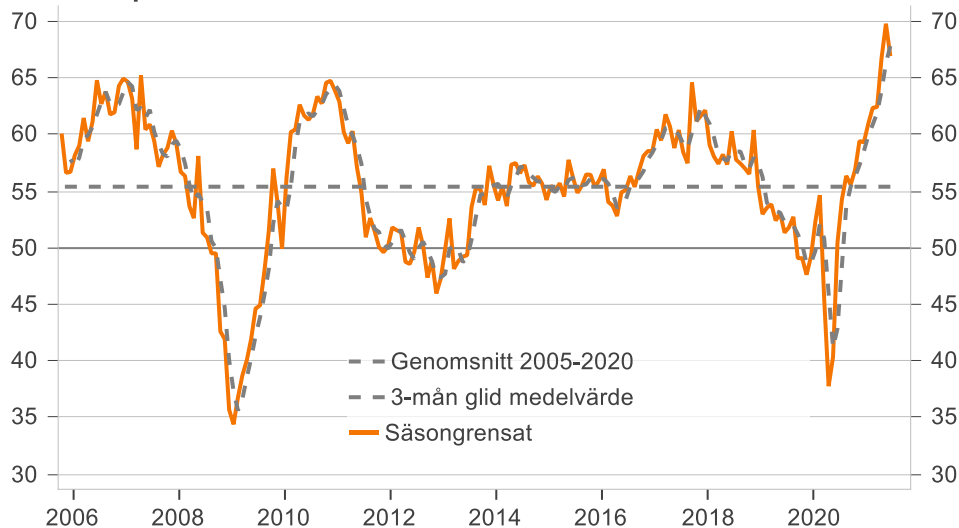
Index för **leverantörernas insatsvarupriser** steg i juni till en ny rekordnivå då indexet noterades till 82,2 jämfört med 77,5 i maj. Det är en tydlig signal om att stigande insatsvarupriser är utbredd i privata tjänstesektorn. Huruvida de högre priserna kommer att slå igenom i konsumentledet är för tidigt att bedöma men en ökad vaksamhet kring effekterna kommer det sannolikt att leda till framöver.

### Leverantörernas insatsvarupriser



Silf/Swedbanks **PMI-Composite index** är ett sammanvägt index av inköpschefsindex för tillverkningsindustrin och tjänstesektorn. För första gången på fem månader sjönk indexet i juni till 66,9 från 69,8 i maj. Nedgången, som drevs av tjänstesektorn medan PMI för industrin i stort sett stod stilla, sker från en hög nivå. För tredje månaden i rad befinner sig PMI-Composite index på de högsta nivåerna i indexets historia. Juniutfallet förändrar därmed inte bilden av att näringslivet fortsätter att befinna sig i en expansiv fas för trettonde månaden i rad.

### PMI-Composite index



Inköpschefsindex – tjänster  
Avseende juni månad 2020, fortsättning

Silf/Swedbank Inköpschefsindex, säsongrensat

|      |     | Ingår i PMI-tjänster |             |             |                | Övriga nyckeltal              |             |                                  | Prognos              |               | Sammanvägt inköpschefsindex |
|------|-----|----------------------|-------------|-------------|----------------|-------------------------------|-------------|----------------------------------|----------------------|---------------|-----------------------------|
|      |     | PMI-tjänster         | Nya order   | Affärsvolym | Sysselsättning | Leverantörernas leveranstider | Orderstock  | Leverantörernas insatsvarupriser | Planerad affärsvolym | PMI-Composite |                             |
| 2015 | jan | 56,3                 | 57,6        | 55,2        | 56,7           | 54,7                          | 54,8        | 55,3                             | 66,0                 | 55,5          |                             |
|      | feb | 55,9                 | 56,2        | 58,2        | 55,3           | 53,2                          | 53,5        | 50,8                             | 65,3                 | 55,1          |                             |
|      | mar | 56,8                 | 57,4        | 60,4        | 54,2           | 53,6                          | 55,2        | 55,7                             | 67,9                 | 55,7          |                             |
|      | apr | 54,3                 | 55,4        | 56,9        | 49,5           | 54,2                          | 55,0        | 58,0                             | 65,5                 | 54,5          |                             |
|      | maj | 59,0                 | 60,5        | 61,6        | 55,3           | 56,6                          | 53,4        | 58,4                             | 67,0                 | 57,8          |                             |
|      | jun | 57,4                 | 59,1        | 58,4        | 55,3           | 55,0                          | 49,7        | 57,7                             | 65,0                 | 56,2          |                             |
|      | jul | 55,0                 | 55,0        | 57,0        | 54,6           | 53,0                          | 51,4        | 58,9                             | 66,0                 | 54,8          |                             |
|      | aug | 55,1                 | 56,0        | 56,2        | 53,5           | 53,9                          | 50,1        | 56,7                             | 64,9                 | 55,5          |                             |
|      | sep | 57,4                 | 59,9        | 59,1        | 54,4           | 54,1                          | 53,2        | 55,1                             | 67,2                 | 56,5          |                             |
|      | okt | 57,2                 | 58,6        | 61,5        | 52,9           | 53,3                          | 55,7        | 51,5                             | 66,0                 | 56,4          |                             |
|      | nov | 55,6                 | 57,3        | 59,2        | 52,1           | 51,6                          | 48,9        | 52,7                             | 65,5                 | 55,3          |                             |
|      | dec | 56,3                 | 55,9        | 59,6        | 55,7           | 53,4                          | 55,4        | 52,4                             | 67,2                 | 56,0          |                             |
| 2016 | jan | 58,0                 | 62,9        | 59,3        | 53,5           | 52,5                          | 51,7        | 49,5                             | 67,2                 | 56,9          |                             |
|      | feb | 55,2                 | 56,2        | 54,6        | 54,6           | 54,6                          | 50,5        | 49,3                             | 63,5                 | 54,0          |                             |
|      | mar | 54,3                 | 54,5        | 56,6        | 53,0           | 52,5                          | 50,8        | 50,5                             | 65,1                 | 53,7          |                             |
|      | apr | 52,5                 | 49,2        | 53,6        | 54,7           | 54,4                          | 49,2        | 49,7                             | 63,6                 | 52,8          |                             |
|      | maj | 55,3                 | 56,6        | 54,6        | 55,7           | 53,3                          | 52,7        | 52,2                             | 66,6                 | 54,9          |                             |
|      | jun | 55,6                 | 58,0        | 58,3        | 50,8           | 52,9                          | 54,2        | 50,4                             | 67,9                 | 55,1          |                             |
|      | jul | 56,9                 | 58,2        | 59,6        | 55,1           | 53,2                          | 55,2        | 53,8                             | 64,6                 | 56,3          |                             |
|      | aug | 56,0                 | 56,5        | 57,9        | 55,1           | 53,7                          | 56,4        | 52,8                             | 69,1                 | 55,4          |                             |
|      | sep | 57,3                 | 57,8        | 57,9        | 56,2           | 57,0                          | 55,0        | 55,1                             | 65,9                 | 56,8          |                             |
|      | okt | 57,6                 | 59,0        | 58,5        | 55,2           | 56,3                          | 52,6        | 58,7                             | 68,5                 | 58,1          |                             |
|      | nov | 59,2                 | 59,1        | 62,4        | 56,6           | 58,2                          | 57,9        | 64,0                             | 67,3                 | 58,5          |                             |
|      | dec | 58,2                 | 60,9        | 61,5        | 54,4           | 53,0                          | 55,9        | 56,4                             | 66,5                 | 58,5          |                             |
| 2017 | jan | 60,2                 | 57,5        | 64,0        | 59,3           | 60,9                          | 55,6        | 60,6                             | 66,5                 | 60,4          |                             |
|      | feb | 59,3                 | 59,4        | 62,9        | 57,7           | 56,0                          | 57,0        | 58,4                             | 68,5                 | 59,5          |                             |
|      | mar | 60,8                 | 61,6        | 62,8        | 58,7           | 59,0                          | 56,3        | 64,5                             | 73,6                 | 61,8          |                             |
|      | apr | 59,9                 | 61,1        | 62,8        | 56,1           | 58,1                          | 58,1        | 63,3                             | 66,4                 | 60,7          |                             |
|      | maj | 58,9                 | 56,7        | 61,6        | 57,2           | 61,0                          | 54,4        | 59,2                             | 67,4                 | 58,8          |                             |
|      | jun | 59,2                 | 59,6        | 60,9        | 56,8           | 58,9                          | 58,8        | 57,5                             | 67,9                 | 60,4          |                             |
|      | jul | 58,1                 | 58,4        | 57,4        | 56,6           | 59,7                          | 56,0        | 61,4                             | 67,7                 | 58,4          |                             |
|      | aug | 57,5                 | 57,6        | 60,3        | 54,6           | 56,7                          | 51,3        | 62,5                             | 64,1                 | 57,5          |                             |
|      | sep | 64,7                 | 65,3        | 67,9        | 59,8           | 64,3                          | 57,9        | 64,8                             | 70,4                 | 64,6          |                             |
|      | okt | 61,6                 | 60,5        | 64,0        | 61,0           | 61,3                          | 57,0        | 60,6                             | 65,5                 | 61,2          |                             |
|      | nov | 61,2                 | 62,6        | 62,0        | 60,6           | 58,5                          | 58,1        | 58,2                             | 66,7                 | 61,6          |                             |
|      | dec | 63,2                 | 62,9        | 66,6        | 62,8           | 59,6                          | 56,0        | 59,4                             | 64,1                 | 62,1          |                             |
| 2018 | jan | 60,2                 | 61,5        | 61,1        | 59,2           | 58,0                          | 60,9        | 57,4                             | 72,9                 | 59,1          |                             |
|      | feb | 57,8                 | 57,3        | 60,1        | 57,4           | 56,4                          | 56,0        | 59,8                             | 72,3                 | 58,0          |                             |
|      | mar | 58,4                 | 57,3        | 58,5        | 60,5           | 58,0                          | 57,2        | 61,5                             | 68,6                 | 57,4          |                             |
|      | apr | 59,5                 | 58,3        | 62,8        | 62,3           | 54,7                          | 58,6        | 63,3                             | 70,9                 | 58,2          |                             |
|      | maj | 58,0                 | 59,8        | 58,3        | 57,0           | 55,7                          | 59,1        | 62,4                             | 65,5                 | 57,3          |                             |
|      | jun | 62,2                 | 62,5        | 62,3        | 59,3           | 64,3                          | 56,2        | 64,3                             | 66,4                 | 60,3          |                             |
|      | jul | 58,3                 | 60,1        | 57,8        | 58,4           | 55,5                          | 55,6        | 62,5                             | 66,9                 | 57,8          |                             |
|      | aug | 58,4                 | 58,1        | 58,5        | 60,8           | 56,5                          | 54,2        | 61,2                             | 69,4                 | 57,4          |                             |
|      | sep | 57,4                 | 55,7        | 61,3        | 57,8           | 55,0                          | 54,9        | 63,5                             | 70,2                 | 57,0          |                             |
|      | okt | 56,8                 | 55,4        | 57,8        | 60,3           | 54,3                          | 53,1        | 62,0                             | 67,2                 | 56,5          |                             |
|      | nov | 62,0                 | 65,0        | 65,3        | 58,0           | 56,3                          | 53,3        | 61,6                             | 67,5                 | 60,4          |                             |
|      | dec | 56,7                 | 57,7        | 57,3        | 55,7           | 55,2                          | 55,4        | 62,3                             | 66,9                 | 55,4          |                             |
| 2019 | jan | 53,5                 | 53,2        | 56,1        | 53,4           | 50,9                          | 52,2        | 61,6                             | 65,4                 | 53,0          |                             |
|      | feb | 54,4                 | 53,4        | 57,0        | 56,0           | 51,4                          | 54,9        | 59,3                             | 63,9                 | 53,5          |                             |
|      | mar | 54,4                 | 54,1        | 57,0        | 54,7           | 51,3                          | 54,3        | 59,0                             | 64,1                 | 53,8          |                             |
|      | apr | 53,1                 | 53,3        | 56,4        | 54,9           | 47,0                          | 50,8        | 55,4                             | 66,0                 | 52,4          |                             |
|      | maj | 53,1                 | 51,3        | 57,7        | 55,6           | 48,0                          | 53,2        | 57,0                             | 65,4                 | 53,1          |                             |
|      | jun | 50,8                 | 48,4        | 53,2        | 56,6           | 46,2                          | 47,4        | 53,1                             | 63,4                 | 51,3          |                             |
|      | jul | 51,8                 | 48,4        | 56,9        | 53,9           | 49,2                          | 50,2        | 52,8                             | 64,0                 | 51,8          |                             |
|      | aug | 53,0                 | 51,8        | 57,1        | 53,5           | 49,5                          | 48,0        | 54,4                             | 60,4                 | 52,7          |                             |
|      | sep | 50,0                 | 48,4        | 50,7        | 53,2           | 48,6                          | 47,6        | 52,8                             | 60,6                 | 49,1          |                             |
|      | okt | 50,1                 | 50,3        | 52,0        | 49,4           | 48,2                          | 48,8        | 55,6                             | 59,9                 | 49,1          |                             |
|      | nov | 48,2                 | 46,8        | 50,7        | 48,3           | 47,3                          | 45,0        | 57,4                             | 64,8                 | 47,6          |                             |
|      | dec | 50,2                 | 49,1        | 53,5        | 50,8           | 47,2                          | 45,3        | 55,5                             | 61,8                 | 49,2          |                             |
| 2020 | jan | 52,7                 | 53,3        | 53,5        | 52,9           | 50,7                          | 48,4        | 55,4                             | 60,4                 | 52,3          |                             |
|      | feb | 55,6                 | 57,6        | 57,0        | 49,0           | 56,7                          | 54,4        | 55,4                             | 64,3                 | 54,6          |                             |
|      | mar | 46,2                 | 40,4        | 37,0        | 45,3           | 69,1                          | 43,8        | 51,3                             | 38,4                 | 45,4          |                             |
|      | apr | 38,5                 | 27,0        | 30,2        | 36,7           | 70,7                          | 34,1        | 50,5                             | 39,5                 | 37,8          |                             |
|      | maj | 40,5                 | 32,6        | 29,4        | 41,7           | 66,8                          | 33,7        | 44,4                             | 38,8                 | 40,3          |                             |
|      | jun | 50,9                 | 54,1        | 48,7        | 44,4           | 54,7                          | 48,2        | 50,3                             | 53,9                 | 50,4          |                             |
|      | jul | 54,9                 | 56,8        | 55,0        | 47,0           | 59,4                          | 53,1        | 48,6                             | 51,7                 | 54,2          |                             |
|      | aug | 57,0                 | 58,8        | 60,8        | 49,9           | 56,3                          | 56,8        | 49,8                             | 55,2                 | 56,3          |                             |
|      | sep | 55,1                 | 59,6        | 55,7        | 43,5           | 58,1                          | 53,2        | 48,7                             | 57,5                 | 55,6          |                             |
|      | okt | 56,0                 | 59,1        | 57,3        | 46,3           | 58,8                          | 55,1        | 52,1                             | 63,5                 | 56,9          |                             |
|      | nov | 59,3                 | 59,1        | 61,0        | 50,2           | 66,7                          | 57,7        | 58,3                             | 60,9                 | 59,4          |                             |
|      | dec | 57,2                 | 56,7        | 58,1        | 49,4           | 64,6                          | 56,1        | 54,5                             | 66,7                 | 59,3          |                             |
| 2021 | jan | 60,4                 | 60,5        | 61,1        | 54,6           | 65,1                          | 56,2        | 56,7                             | 71,1                 | 61,0          |                             |
|      | feb | 62,7                 | 65,2        | 60,4        | 53,5           | 70,3                          | 62,3        | 66,1                             | 71,7                 | 62,3          |                             |
|      | mar | 61,9                 | 63,2        | 56,6        | 56,7           | 71,2                          | 62,2        | 69,3                             | 73,9                 | 62,4          |                             |
|      | apr | 66,0                 | 65,2        | 64,3        | 57,4           | 78,3                          | 66,5        | 72,0                             | 74,5                 | 66,7          |                             |
|      | maj | 71,3                 | 73,7        | 71,4        | 59,0           | 79,2                          | 63,6        | 77,5                             | 74,8                 | 69,8          |                             |
|      | jun | <b>67,4</b>          | <b>66,6</b> | <b>69,1</b> | <b>54,6</b>    | <b>79,4</b>                   | <b>63,5</b> | <b>82,2</b>                      | <b>74,0</b>          | <b>66,9</b>   |                             |

Inköpschefsindex – tjänster  
Avseende juni månad 2020, fortsättning

Silf/Swedbank Inköpschefsindex, faktiska värden

|      |     | Ingår i PMI-tjänster |             |             |                | Övriga nyckeltal                 |             | Prognos                             |                         | Sammanvägt inköpschefsindex |
|------|-----|----------------------|-------------|-------------|----------------|----------------------------------|-------------|-------------------------------------|-------------------------|-----------------------------|
|      |     | PMI-tjänster         | Nya order   | Affärsvolym | Sysselsättning | Leverantörernas<br>leveranstider | Orderstock  | Leverantörernas<br>insatsvarupriser | Planerad<br>affärsvolym | PMI-Composite               |
| 2015 | jan | 53,8                 | 55,3        | 52,0        | 54,6           | 52,6                             | 54,6        | 56,6                                | 66,4                    | 53,7                        |
|      | feb | 57,1                 | 58,4        | 60,3        | 55,1           | 52,6                             | 55,1        | 51,9                                | 66,0                    | 56,3                        |
|      | mar | 58,4                 | 59,2        | 63,3        | 55,2           | 53,9                             | 56,8        | 57,2                                | 68,8                    | 57,6                        |
|      | apr | 56,2                 | 58,7        | 58,0        | 51,3           | 54,7                             | 57,5        | 60,0                                | 64,7                    | 56,7                        |
|      | maj | 61,0                 | 62,3        | 65,1        | 56,9           | 57,7                             | 54,2        | 59,6                                | 67,8                    | 59,8                        |
|      | jun | 58,5                 | 59,8        | 59,8        | 57,8           | 55,4                             | 50,0        | 58,3                                | 64,4                    | 57,8                        |
|      | jul | 54,2                 | 52,3        | 54,6        | 56,2           | 55,3                             | 49,2        | 58,7                                | 66,9                    | 53,4                        |
|      | aug | 53,6                 | 53,7        | 54,4        | 52,2           | 53,8                             | 50,0        | 55,8                                | 64,5                    | 54,3                        |
|      | sep | 58,4                 | 60,9        | 60,3        | 56,2           | 53,7                             | 54,1        | 54,2                                | 67,5                    | 57,3                        |
|      | okt | 56,8                 | 57,9        | 61,6        | 52,6           | 53,2                             | 54,2        | 50,5                                | 64,1                    | 55,5                        |
|      | nov | 54,1                 | 56,4        | 57,4        | 49,5           | 50,5                             | 47,4        | 49,5                                | 64,4                    | 53,6                        |
|      | dec | 54,5                 | 54,7        | 57,3        | 52,1           | 53,2                             | 53,6        | 51,1                                | 68,1                    | 53,7                        |
| 2016 | jan | 55,5                 | 60,0        | 56,3        | 51,6           | 50,5                             | 51,1        | 50,0                                | 67,7                    | 55,0                        |
|      | feb | 56,1                 | 58,1        | 56,5        | 54,4           | 53,9                             | 52,2        | 50,0                                | 64,5                    | 55,1                        |
|      | mar | 56,0                 | 56,3        | 59,4        | 54,2           | 53,1                             | 52,1        | 52,7                                | 65,8                    | 55,7                        |
|      | apr | 54,6                 | 52,8        | 54,9        | 56,7           | 55,0                             | 51,7        | 51,1                                | 62,8                    | 55,1                        |
|      | maj | 57,1                 | 58,7        | 57,6        | 56,6           | 54,4                             | 53,9        | 53,8                                | 67,0                    | 56,8                        |
|      | jun | 56,9                 | 59,2        | 59,7        | 53,4           | 52,9                             | 54,6        | 51,7                                | 67,2                    | 56,6                        |
|      | jul | 55,8                 | 54,8        | 57,1        | 56,0           | 55,5                             | 53,0        | 52,4                                | 65,5                    | 54,6                        |
|      | aug | 54,2                 | 53,6        | 55,4        | 54,3           | 53,6                             | 55,6        | 52,4                                | 68,3                    | 53,9                        |
|      | sep | 58,3                 | 59,0        | 58,9        | 58,1           | 56,5                             | 56,1        | 54,2                                | 66,7                    | 57,7                        |
|      | okt | 57,1                 | 58,0        | 58,6        | 54,6           | 56,1                             | 51,3        | 57,4                                | 66,4                    | 57,1                        |
|      | nov | 57,9                 | 58,5        | 61,3        | 53,6           | 57,1                             | 56,7        | 61,4                                | 66,2                    | 57,0                        |
|      | dec | 56,7                 | 60,1        | 59,5        | 51,4           | 52,8                             | 54,2        | 54,7                                | 67,6                    | 56,5                        |
| 2017 | jan | 57,6                 | 54,6        | 61,2        | 57,3           | 58,7                             | 54,8        | 61,3                                | 67,1                    | 58,5                        |
|      | feb | 60,2                 | 61,2        | 64,9        | 57,8           | 55,2                             | 58,8        | 59,3                                | 70,1                    | 60,7                        |
|      | mar | 62,6                 | 63,5        | 65,3        | 60,1           | 60,0                             | 57,5        | 66,9                                | 74,0                    | 63,8                        |
|      | apr | 62,3                 | 64,9        | 64,3        | 58,4           | 59,0                             | 60,4        | 64,1                                | 66,0                    | 63,0                        |
|      | maj | 60,4                 | 58,7        | 63,6        | 57,2           | 62,3                             | 55,8        | 61,2                                | 67,5                    | 60,4                        |
|      | jun | 60,4                 | 60,7        | 62,1        | 59,4           | 58,7                             | 59,3        | 59,6                                | 67,1                    | 61,8                        |
|      | jul | 56,8                 | 54,6        | 55,2        | 57,2           | 62,0                             | 53,9        | 60,4                                | 68,4                    | 56,7                        |
|      | aug | 55,9                 | 55,1        | 58,0        | 54,3           | 56,5                             | 50,0        | 62,3                                | 63,0                    | 56,2                        |
|      | sep | 65,5                 | 66,4        | 68,5        | 61,6           | 63,9                             | 59,0        | 63,0                                | 71,2                    | 65,4                        |
|      | okt | 60,9                 | 59,3        | 63,8        | 60,1           | 60,9                             | 55,8        | 59,4                                | 63,6                    | 60,1                        |
|      | nov | 59,9                 | 61,6        | 61,5        | 57,5           | 57,6                             | 57,0        | 56,0                                | 65,5                    | 60,2                        |
|      | dec | 61,6                 | 62,0        | 64,4        | 59,9           | 59,4                             | 53,8        | 57,0                                | 65,0                    | 60,1                        |
| 2018 | jan | 57,8                 | 58,6        | 58,6        | 57,4           | 55,7                             | 60,0        | 58,0                                | 73,5                    | 57,1                        |
|      | feb | 59,3                 | 59,8        | 62,8        | 57,8           | 55,6                             | 58,5        | 61,0                                | 74,4                    | 59,7                        |
|      | mar | 60,3                 | 59,6        | 60,8        | 62,2           | 59,1                             | 58,4        | 63,4                                | 68,7                    | 59,6                        |
|      | apr | 62,1                 | 62,5        | 64,4        | 64,8           | 55,6                             | 60,6        | 64,4                                | 70,9                    | 60,6                        |
|      | maj | 59,2                 | 61,7        | 59,6        | 56,4           | 57,1                             | 60,5        | 64,9                                | 65,6                    | 58,7                        |
|      | jun | 63,0                 | 62,9        | 63,2        | 61,8           | 64,0                             | 56,6        | 66,2                                | 65,4                    | 61,3                        |
|      | jul | 56,8                 | 55,9        | 55,9        | 58,8           | 57,4                             | 53,7        | 61,8                                | 67,7                    | 55,9                        |
|      | aug | 57,4                 | 56,3        | 56,9        | 61,1           | 56,3                             | 52,8        | 61,1                                | 68,1                    | 56,6                        |
|      | sep | 58,1                 | 56,8        | 61,5        | 59,5           | 54,7                             | 56,1        | 60,8                                | 71,0                    | 57,7                        |
|      | okt | 55,7                 | 53,9        | 57,1        | 59,0           | 53,9                             | 51,9        | 60,9                                | 65,4                    | 55,1                        |
|      | nov | 60,6                 | 63,7        | 65,1        | 54,8           | 55,5                             | 52,1        | 59,6                                | 66,4                    | 58,9                        |
|      | dec | 55,0                 | 56,3        | 54,9        | 52,8           | 54,9                             | 52,8        | 59,9                                | 67,6                    | 53,3                        |
| 2019 | jan | 51,2                 | 50,6        | 53,5        | 51,8           | 48,8                             | 51,2        | 62,4                                | 65,9                    | 51,1                        |
|      | feb | 56,4                 | 56,8        | 60,1        | 56,8           | 50,7                             | 58,1        | 60,8                                | 66,2                    | 55,7                        |
|      | mar | 56,5                 | 56,7        | 59,2        | 56,7           | 52,4                             | 55,5        | 60,4                                | 64,0                    | 56,0                        |
|      | apr | 55,8                 | 57,5        | 58,2        | 57,5           | 48,0                             | 52,7        | 56,9                                | 66,4                    | 54,8                        |
|      | maj | 54,1                 | 53,3        | 58,7        | 54,7           | 49,3                             | 54,7        | 60,0                                | 65,3                    | 54,3                        |
|      | jun | 51,3                 | 48,0        | 54,1        | 58,9           | 45,9                             | 48,0        | 54,8                                | 62,3                    | 52,0                        |
|      | jul | 50,3                 | 44,1        | 55,2        | 54,4           | 50,7                             | 48,5        | 52,2                                | 64,7                    | 49,9                        |
|      | aug | 52,5                 | 50,7        | 56,3        | 54,2           | 49,3                             | 46,5        | 53,5                                | 59,2                    | 52,4                        |
|      | sep | 50,5                 | 49,3        | 50,8        | 54,5           | 48,5                             | 48,5        | 50,0                                | 61,2                    | 49,6                        |
|      | okt | 48,7                 | 48,5        | 50,8        | 47,7           | 47,7                             | 47,7        | 54,6                                | 58,5                    | 47,5                        |
|      | nov | 46,8                 | 45,1        | 50,7        | 45,1           | 46,5                             | 43,8        | 54,9                                | 63,9                    | 46,0                        |
|      | dec | 48,0                 | 46,9        | 50,8        | 47,7           | 46,9                             | 42,3        | 53,1                                | 62,3                    | 46,8                        |
| 2020 | jan | 50,4                 | 50,7        | 50,7        | 51,4           | 48,6                             | 47,1        | 56,4                                | 60,7                    | 50,5                        |
|      | feb | 58,0                 | 61,9        | 60,5        | 50,0           | 56,0                             | 58,2        | 56,7                                | 66,4                    | 57,2                        |
|      | mar | 48,6                 | 43,3        | 39,2        | 47,5           | 70,8                             | 45,0        | 53,3                                | 38,3                    | 47,8                        |
|      | apr | 41,2                 | 31,2        | 32,0        | 39,3           | 72,1                             | 36,1        | 52,5                                | 40,2                    | 40,2                        |
|      | maj | 41,9                 | 35,1        | 30,6        | 41,0           | 68,7                             | 35,1        | 46,3                                | 38,8                    | 41,9                        |
|      | jun | 50,9                 | 52,8        | 49,3        | 46,5           | 54,2                             | 48,6        | 52,8                                | 52,8                    | 50,7                        |
|      | jul | 53,4                 | 52,4        | 53,2        | 47,6           | 61,3                             | 51,6        | 48,4                                | 52,4                    | 52,3                        |
|      | aug | 56,9                 | 58,3        | 60,6        | 50,8           | 56,1                             | 55,3        | 48,5                                | 53,8                    | 56,4                        |
|      | sep | 55,5                 | 60,3        | 55,6        | 44,4           | 57,9                             | 54,0        | 46,0                                | 57,9                    | 55,9                        |
|      | okt | 54,4                 | 57,3        | 55,8        | 44,2           | 58,0                             | 54,4        | 50,7                                | 62,3                    | 55,1                        |
|      | nov | 57,7                 | 57,0        | 60,9        | 46,9           | 65,6                             | 56,3        | 55,5                                | 60,2                    | 57,6                        |
|      | dec | 54,7                 | 53,7        | 55,2        | 46,3           | 64,2                             | 53,0        | 52,2                                | 67,2                    | 56,6                        |
| 2021 | jan | 58,0                 | 58,2        | 58,2        | 53,3           | 62,3                             | 54,9        | 56,6                                | 71,3                    | 59,1                        |
|      | feb | 65,5                 | 70,3        | 64,1        | 54,7           | 69,5                             | 66,4        | 67,2                                | 73,4                    | 65,2                        |
|      | mar | 64,4                 | 66,4        | 59,0        | 59,0           | 73,1                             | 63,4        | 71,6                                | 73,9                    | 65,0                        |
|      | apr | 68,7                 | 69,2        | 65,8        | 60,0           | 80,0                             | 68,3        | 74,2                                | 75,0                    | 69,2                        |
|      | maj | 72,9                 | 76,6        | 72,7        | 58,6           | 81,3                             | 64,8        | 79,7                                | 75,0                    | 71,6                        |
|      | jun | <b>67,1</b>          | <b>64,8</b> | <b>69,7</b> | <b>56,6</b>    | <b>78,7</b>                      | <b>63,9</b> | <b>85,3</b>                         | <b>73,0</b>             | <b>67,0</b>                 |



## Silf / Swedbanks Inköpschefsindex för tjänster – mål och metodik

|   |   |    |
|---|---|----|
| <i>Historik</i>                                     | Silf och Swedbank AB, publ gör den första gemensamma – interna – beräkningen av "Inköpschefsindex för den privata tjänstesektorn" för de fyra ingående komponenterna under 2005. I december 2010 offentliggjordes indextalet för första gången. Förebild var det amerikanska inköpschefsindexet för övriga näringslivet, Non-Manufacturing Index, och det svenska PMI som för första gången publicerades i november 1994.                             |    |
| <i>Deltagare</i>                                    | Över 200 inköpschefer i den privata tjänstesektorn.   |    |
| <i>Publicering</i>                                  | Tredje bankdagen i varje månad, kl 08:30.   |    |
| <i>Undersökningsperiod</i>                          | Jämförelse med föregående månad.  |    |
| <i>Sammansättning av PMI – tjänster (%)</i>         | Orderingång (i det egna företaget)  | 35 |
|   | Affärsvolym (i det egna företaget)  | 25 |
|   | Sysselsättning (i det egna företaget)   | 20 |
|   | Leverantörernas leveranstider   | 20 |
| <i>Övriga nyckeltal (ingår ej i PMI – tjänster)</i> | Orderstock<br>Leverantörernas insatsvarupriser<br>Planerad affärsvolym närmaste halvåret  |    |
| <i>Frågebatteriet</i>                               | Frågorna som ställs till respondenterna avser månatliga förändringar där respondenterna får svara på om det har ökat, minskat eller har varit en oförändrad utveckling jämfört med närmast föregående månad   |    |
| <i>Mål</i>  | Snabb konjunkturindikator<br>Enkel statistik och lätt tolkning<br>Statistik med relativt korta publiceringsintervaller<br>Ständig kontakt med välinformerad yrkesgrupp  |    |
| <i>Beräkning</i>                                    | Enligt s k diffusionsindex. Positiva förändringar tas fram i procent för de fem delindexarna. Till detta tal adderas den procentuella andelen oförändrade svar multiplicerat med 0,5. Sedan viktas de olika delindexarna enligt ovan för att komma fram till totalindex. Inköpschefsindex för tjänster anger inga aktivitetsnivåer utan månadsvisa förändringar av konjunkturen i tjänstesektorn. De säsongrensade siffrorna redovisas i första hand. |    |
| <i>"Break even"</i>                                 | Skiljelinjen mellan upp- och nedgång i konjunkturen bland tjänsteföretagen har – i linje med amerikansk praxis – fastställts till 50. Någon överdriven exakt tillämpning av denna gräns eller "neutral" tillväxtzon bör dock inte göras. 49,7 eller 50,3 ger inte   |    |

särskilt olikartade konjunktursignaler utifrån totalindexet för PMI – tjänster.

*"Composite index"*

Från och med januari 2019 publicerar Swedbank/Silf ett *Composite index* för Inköpschefsindex. Composite indexet bygger på Inköpschefsindex för tillverkningsindustrin och för tjänstesektorn. SCB:s vikter för produktionsvärdeindex (PVI) används, där industrin får en vikt om 28 procent och tjänstesektorn för 72 procent. Sammanvägningen bygger på säsongrensade värden från de traditionella PMI-undersökningarna från och med oktober 2005. Composite Index är en snabb månatlig konjunkturindikator för hela ekonomin och som samvarierar väl med BNP-tillväxten. Indexet publiceras tredje vardagen i varje månad kl 08:30 i samband med att tjänste-PMI offentliggörs.

*Säsongrensning*

Swedbank/Silf använder en utveckling av X-11 algoritmen som säsongrensning (X-13-ARIMA SEATS) för inköpschefsindex för industrin och för tjänstesektorn från och med januari 2019. Programmet har utvecklats av US Census Bureau och ingår i Macrobonds applikationer, se bifogad länk <https://help.macrobond.com/analyses/filters/seasonaladjustmentx13/>. Den nya säsongrensningssmetoden innebär att tidigare publicerade säsongrensade serier har reviderats. De äldre säsongrensade serierna kommer dock att finnas tillgängliga i Macrobonds databaser eller hos Swedbank.

Vid framtagningen och analysen av Inköpschefsindex (PMI – Purchasing Managers Index) tror vi oss ha använt tillförlitliga källor och bearbetningsrutiner. Swedbank AB (publ) och Silf kan dock inte garantera analysernas riktighet eller fullständighet och påtar sig inte något ansvar för innehållets, siffrornas, bearbetningens, kommentarens eller övrig informations riktighet eller fullständighet.

Detta material är framställt i informationssyfte och ska inte anses utgöra en investeringsrekommendation enligt artikel 3(1)(35) Marknadsmisbruksförordningen nr 596/2014 ("MAR") och mottagaren bör inte teckna sig i eller köpa några finansiella instrument eller värdepapper enbart på grundval av informationen som nämns här. Materialet utgör inte heller ett erbjudande om att köpa eller sälja finansiella instrument, ingå en transaktion som involverar något finansiellt instrument eller någon handelsstrategi eller ses som någon officiell bekräftelse eller officiell värdering av någon transaktion som nämns här. Vidare är materialet inte avsett att utgöra någon ekonomisk och/eller juridisk rådgivning. Mottagaren uppmanas att basera eventuella beslut på annat underlag.

Varken Swedbank AB (publ), Silf eller dess anställda ska kunna göras ansvariga för förlust eller skada, direkt eller indirekt, på grund av eventuella fel eller brister i detta material. Mottagaren är ensam ansvarig för vad den väljer att göra med informationen i detta material.

Inget av materialet, varken i dess helhet eller delar av innehåller, får överföras, kopieras eller distribueras till någon annan part om inte annat avtalats skriftligen med Swedbank AB (publ) och Silf.