



Kvar till sparande 2021

2021-06-14

Rapporten är baserad på beräkningar av Swedbank och Sparbankerna

Innehållsförteckning

Vad är Kvar till sparande?	3
Sammanfattning	4
Hushållens utrymme för sparande	5
Minskat utrymme till sparande jämfört med 2020	6
Stora skillnader mellan olika typhushåll	6
Stort utrymme för sparande för sammanboende utan barn i småhus	7
Begränsat sparutrymme för ensamstående med barn i Stockholm, Göteborg och Umeå	9
Vad är en rimlig nivå på sparande?	10
Vad händer om man inte har något utrymme till sparande och övrig konsumtion?	10
Kvar till sparande och övrig konsumtion på kommunal nivå	12
Definitioner och antaganden	14

Kontakt

Arturo Arques

Swedbanks och Sparbankernas Privatekonom

Mejl: arturo.arques@swedbank.se

Telefon: +46 8 585 907 45

Madelén Falkenhäll

Senioranalytiker, Swedbank

Mejl: madelen.falkenhall@swedbank.se

Telefon: +46 8 585 902 51

Carina Brännström

Competitive Intelligence Manager

Portfolio Management & Pricing, Swedbank

Mejl: carina.brannstrom@swedbank.com

Telefon: +46 8 585 966 73

Vad är Kvar till sparande?

Swedbank Kvar till sparande tas fram för att förstå vilket utrymme som olika typhushåll i olika delar av landet har kvar till sparande och övrig konsumtion när boendekostnader och rimliga levnadskostnader är betalda.

Ett helhetsgrepp på hushållens ekonomi

Analysen utgår ifrån fem typhushåll i olika delar av landet där hushållens disponibla inkomst sätts i relation till rimliga levnadskostnader, kostnader för boende och vad som därefter återstår till potentiellt sparande eller övrig konsumtion. Syftet är att förstå hur ekonomin ser ut för olika hushåll i olika delar av landet.

Swedbank Kvar till sparande togs fram för första gången 2020. Beräkningar görs årsvis med start 2005. Analyser görs för de tre storstadsregionerna, i kommuner med fler än 75 000 invånare som grupp samt i övriga kommuner som grupp. Dessutom mäts de 40 största kommunerna och de tre storstadskommunerna separat.

Analysen görs för samma typhushåll som i Swedbank Boindex. Typhushållen består av familjer med två vuxna med två barn, två vuxna utan barn, en vuxen med två barn, en vuxen utan barn samt slutligen ett hushåll med en ung person utan barn som ska köpa sin första bostad.

Sammanfattning

Samtliga hushåll har ett utrymme för sparande och övrig konsumtion men skillnaderna är stora mellan olika typhushåll och bostadsorter.

Minskat utrymme till sparande jämfört med 2020

Generellt sett har samtliga typhushåll ett mindre utrymme till sparande och övrig konsumtion i relation till sin inkomst idag jämfört med vad de hade 2020.

Stora skillnader mellan olika typhushåll

Sammanboende utan barn i bostadsrätt har enligt våra beräkningar en möjlighet att spara så mycket som 49 procent av sin disponibla inkomst när kostnaderna för boende och rimliga levnadskostnader är betalda. För **Ensamstående med barn i bostadsrätt** är motsvarande siffra 17 procent.

Stort utrymme för sparande för sammanboende utan barn

Sammanboende utan barn är den familjetyp med störst utrymme till sparande. Om familjen bor i ett småhus och inte har en bil har de idag en potentiell sparkvot på 42 procent av sin disponibla inkomst. 2005 var motsvarande siffra 35 procent.

Begränsat sparutrymme för ensamstående med barn

Ensamstående med barn i bostadsrätt är det typhushåll med minst utrymme till sparande och övrig konsumtion. Om familjen inte har en bil har de idag en potentiell sparkvot på 17 procent av sin disponibla inkomst. 2005 var motsvarande siffra 14 procent.

Förutsättningarna för sparande skiljer sig mellan olika bostadsorter. **Ensamstående med barn i bostadsrätt** i kommuner med färre än 75 000 invånare har den högsta potentiella sparkvoten på 23 procent. Den lägsta potentiella sparkvoten hittar vi i Stockholm stad, Umeå och Göteborg stad där kvoten endast är nio procent.

Kvar till sparande och övrig konsumtion

Posten sparande och övrig konsumtion ska utöver det som vi ser som traditionellt sparande räcka till eventuella semesterresor, restaurangbesök och lite dyrare nöjen. Många hushåll lägger en stor del av det potentiella sparutrymmet på denna typ av konsumtion.

Swedbank rekommenderar att människor sparar tio procent av sin disponibla inkomst efter skatt och att man bygger upp en sparbuffert på minst två månadslöner. Detta sparande tillsammans med arbetslöshetsförsäkring och vid behov inkomstförsäkring gör det möjligt för en familj att bo kvar i sin befintliga bostad i tolv månader om man skulle bli arbetslös eller råka ut för en långvarig sjukdom. Behovet av sparande känns extra viktig idag när det pågår en pandemi, bostadspriserna stiger och bolåneräntan är rekordlåg.

Enligt våra kalkyler borde det vara möjligt för samtliga hushåll på sverigenivå och utan bil att spara tio procent av sin disponibla inkomst efter skatt. Hushållet med lägst sparkvot är **Ensamstående med barn** som idag har ett utrymme att lägga 17 procent av sin disponibla inkomst på sparande och övrig konsumtion.

Ett sparmål på tio procent är inte riktigt möjligt för alla. De hushåll med minst utrymme till sparande är **Ensamstående med barn** i Stockholm stad, Umeå och Göteborg stad. Om dessa hushåll inte har bil har de en potentiell sparkvot på nio procent.

Hushållens utrymme för sparande

Analysen utgår ifrån fem typhushåll i olika delar av landet där hushållens disponibla inkomst sätts i relation till rimliga levnadskostnader, kostnader för boende och vad som därefter återstår till potentiellt sparande och övrig konsumtion. Syftet är att förstå hur ekonomin ser ut för olika hushåll i olika delar av landet.

Beräkningarna utgår ifrån hushållens disponibla inkomst. Den disponibla inkomsten består av inkomster från tjänst och kapital samt olika typer av bidrag som barnbidrag och bostadsbidrag. Disponibel inkomst är summan av dessa inkomster efter skatt.

Rimliga levnadskostnader är kostnader för mat, kläder, skor, hygien och hälsovård samt kostnader för att resa till arbetet och för att ha barnen på förskola eller fritids. Till levnadskostnaderna hör också kostnader för möbler, vitvaror, mobiltelefon, dator, TV och internet. Här finns även kostnader för sport och fritid samt kostnader för försäkringar och a-kassa.

I våra kalkyler av levnadskostnader utgår vi inte ifrån en miniminivå utan försöker snarare beskriva en vanlig eller "rimlig" kostnadsnivå för respektive typhushåll där det till och med ingår ett buffertsparande som ska täcka exempelvis utbyte av kylskåp som kanske blir aktuellt först om tio år. Bostadskostnader är kostnader för bolån, hemförsäkring, fastighetsskatt, sopavgift, vattenavgift, uppvärmning av bostaden, hushållsel, årsavgift till bostadsrättsförening samt kostnader för reparation och underhåll av bostaden.

Det som återstår av den disponibla inkomsten när rimliga levnadskostnader och bostadskostnader är betalda är pengar som kan användas till övrig konsumtion eller sparande.

Kvar till sparande och övrig konsumtion per månad om familjen inte har en bil

Regioner	Sammanboende med barn i:		Sammanboende utan barn i:		Ensamstående i bostadsrätt:		Ung utan barn i:
	småhus	bostadsrätt	småhus	bostadsrätt	med barn	utan barn	bostadsrätt
Stockholm	25 209	29 116	24 499	29 831	5 597	6 536	4 418
varav Stockholm stad	23 082	25 025	22 539	26 360	2 831	4 444	2 977
Göteborg	20 765	24 440	20 774	25 745	3 848	5 072	3 168
varav Göteborg stad	15 644	20 135	16 257	22 049	2 495	4 012	2 372
Malmö	18 800	23 559	19 309	25 044	4 754	5 782	3 641
varav Malmö stad	11 247	17 628	12 712	19 957	4 406	5 508	3 427
>75 000	19 660	23 740	20 201	25 211	5 100	6 053	3 887
<75 000	20 949	23 287	21 545	24 794	6 338	6 987	4 543
Sverige totalt	21 016	23 120	21 362	24 671	4 864	5 886	3 813

Tabell 1: Kvar till sparande och övrig konsumtion för olika typhushåll och regioner 2021 om familjen inte har en bil.

I vår huvudrapport utgår vi ifrån att familjerna inte behöver bil. I vår fördjupningsrapport **Har familjen råd att ha bil?** tittar vi på hur bilkostnaderna påverkar familjens ekonomi.

Minskat utrymme till sparande jämfört med 2020

Generellt sett har samtliga typhushåll ett mindre utrymme till sparande och övrig konsumtion i relation till sin inkomst idag jämfört med vad de hade 2020.

Bilden nedan visar hur många procentenheter som den potentiella sparkvoten har minskat mellan 2020 och 2021 för de olika typhushållen. Diagrammet visar att boendekostnadernas andel av den disponibla inkomsten har ökat och resulterat i ett minskat utrymme för sparande. Samtliga hushåll har dessutom haft en liten minskning av sina levnadskostnader, vilket har gjort att utrymmet för sparande inte minskat lika mycket som bostadskostnaderna ökat.

De typhushåll som haft den sämsta utvecklingen är **Sammanboende med/utan barn i småhus** där bostadskostnaderna ökat en procentenhet under 2021 och den potentiella sparkvoten minskat nästan lika mycket.

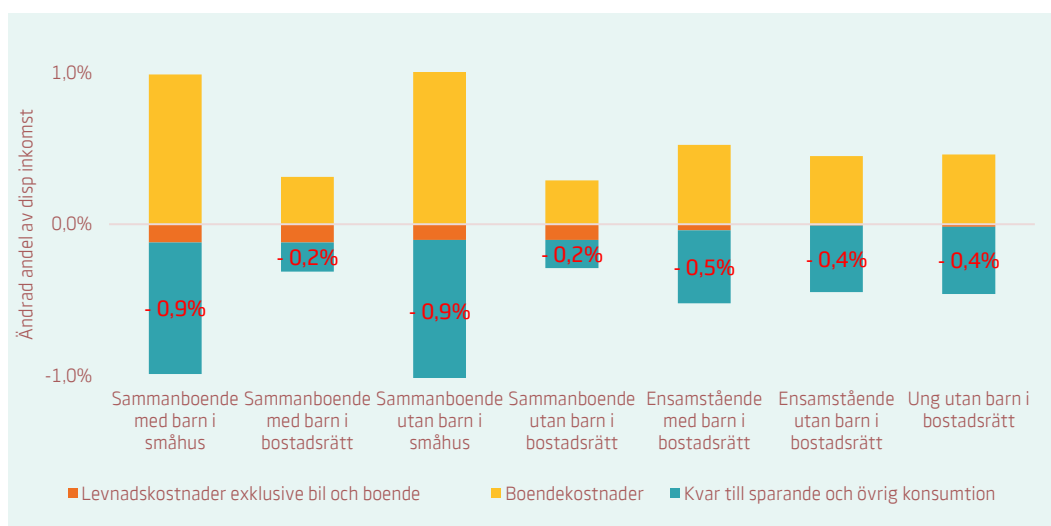


Diagram 1: Förändring av kvoterna för hushållens kostnader i relation till disponibel inkomst 2020–2021 på Sverigenivå.

Stora skillnader mellan olika typhushåll

De riktigt stora skillnaderna i hushållens möjligheter att spara ser vi när vi jämför olika typhushåll med varandra. **Sammanboende utan barn i bostadsrätt** har enligt våra beräkningar en möjlighet att spara så mycket som 49 procent av sin disponibla inkomst när kostnaderna för boende och rimliga levnadskostnader är betalda.

Ensamstående med barn i bostadsrätt har en potentiell sparkvot på 17 procent av sin disponibla inkomst vilket motsvarar att de kan lägga 4 864 kr per månad på sparande eller på övrig konsumtion.

Ung utan barn i bostadsrätt har en potentiell sparkvot på 22 procent av sin disponibla inkomst vilket innebär att de kan lägga 3 813 kr per månad på sparande eller på övrig konsumtion.

Bilden nedan visar hushållens disponibla inkomst fördelat på levnadskostnader, boendekostnader och vad som därefter finns kvar till sparande och övrig konsumtion. Procentsatsen visar hur stor den potentiella sparkvoten är i relation till disponibel inkomst.

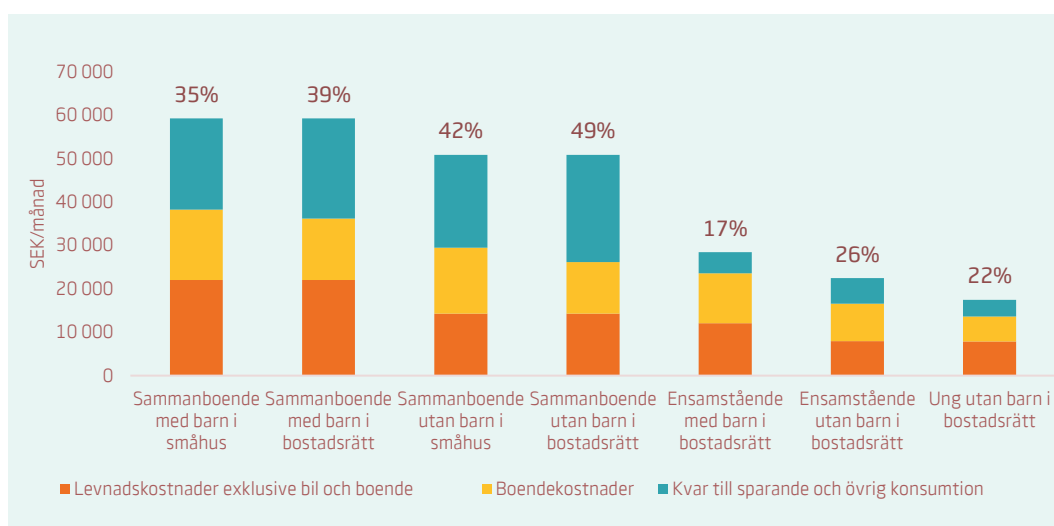


Diagram 2: Potentiell sparkvot & disponibel inkomst uppdelad på hur inkomsten används, Sverigenivå, utan bil 2021.

Stort utrymme för sparande för sammanboende utan barn i småhus

Då bostadspriserna på småhus har ökat kraftigt på småhus under 2021 har vi valt att titta lite närmare på hushållet **Sammanboende utan barn i småhus**.

Sammanboende utan barn är den familjetyp med störst utrymme till sparande. Om familjen bor i ett småhus och inte har en bil har de idag en potentiell sparkvot på 42 procent av sin disponibla inkomst. 2005 var motsvarande siffra 35 procent.

Det ökade utrymmet till sparande och övrig konsumtion från 2005 till idag beror på att den disponibla inkomsten ökat i snabbare takt än vissa kostnadsposter. Jobbskatteavdragen som infördes succesivt mellan 2007 och 2014 är en av orsakerna till att hushållen idag får ut en större del av lönen efter skatt jämfört med 2005.

Den potentiella sparkvoten för **Sammanboende utan barn** i småhus var som högst 2014, vilket var innan dagens amorteringsregler infördes som innebar ökade "utgifter" för boendet.

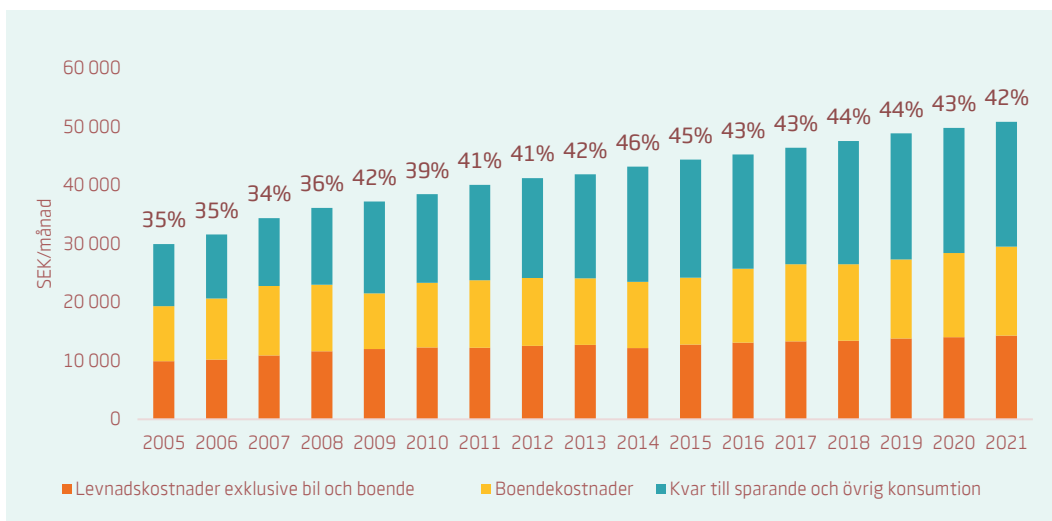


Diagram 3: Potentiell sparkvot & disponibel inkomst uppdelad på hur inkomsten används. Bilden visar Sammanboende utan barn i småhus, Sverigenivå utan bil för perioden 2005–2021.

Förutsättningarna för sparande skiljer sig mellan olika bostadsorter. **Sammanboende utan barn i småhus** i kommuner med färre än 75 000 invånare har den högsta potentiella sparkvoten på 45 procent av disponibel inkomst. Den lägsta potentiella sparkvoten hittar vi i Malmö stad där kvoten är 28 procent.

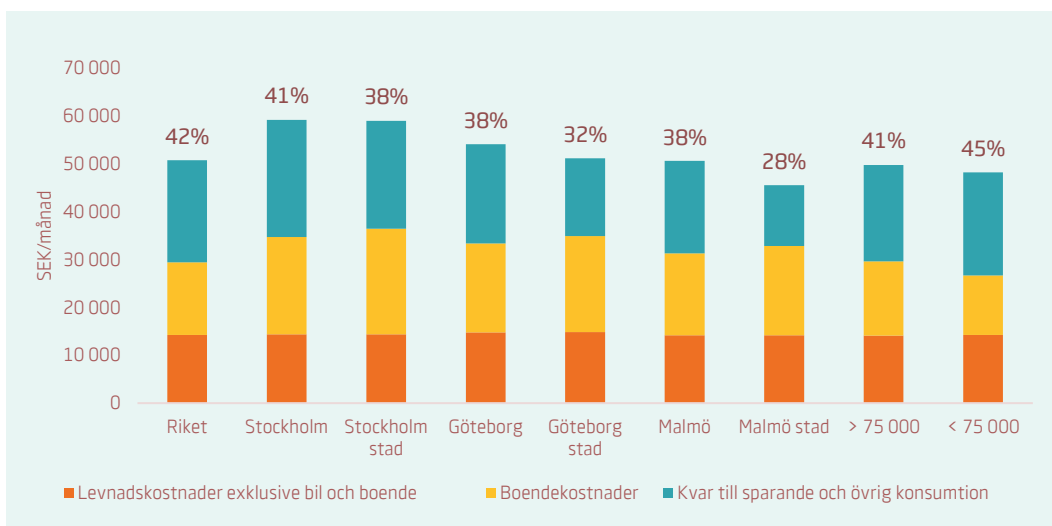


Diagram 4: Potentiell sparkvot & disponibel inkomst uppdelad på hur inkomsten används. Bilden visar Sammanboende utan barn i småhus, olika orter utan bil 2021.

Begränsat sparutrymme för ensamstående med barn i Stockholm, Göteborg och Umeå

Ensamstående med barn i bostadsrätt är det typhushåll med minst utrymme till sparande och övrig konsumtion.

Om familjen inte har en bil har de idag en potentiell sparkvot på 17 procent av sin disponibla inkomst. 2005 var motsvarande siffra 14 procent. Den potentiella sparkvoten var som högst 2009 då bolåneräntorna sjönk rejält efter finanskrisen.

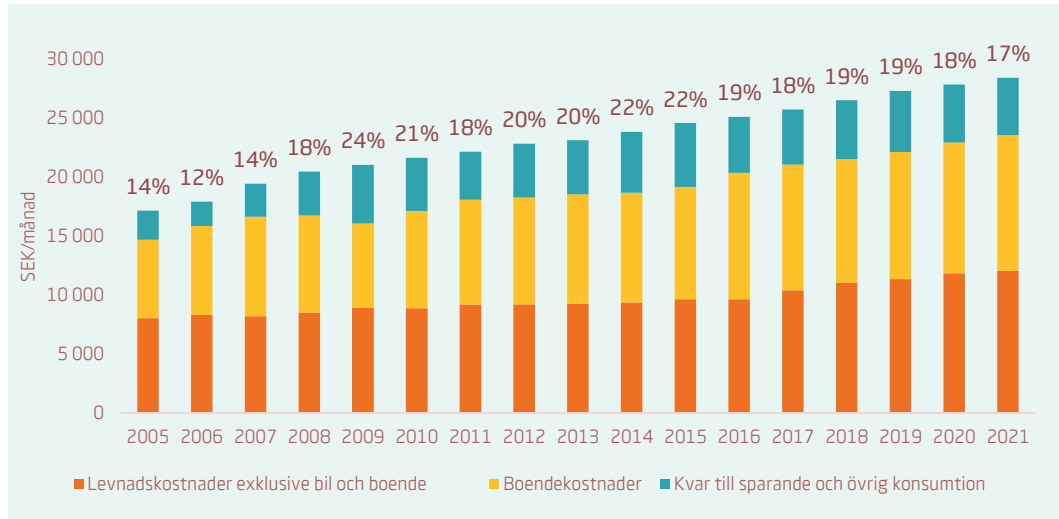


Diagram 5: Potentiell sparkvot & disponibel inkomst uppdelad på hur inkomsten används. Bilden visar Ensamstående med barn i bostadsrätt, Sverigenivå utan bil 2005–2021.

Förutsättningarna för sparande skiljer sig mellan olika bostadsorter. **Ensamstående med barn i bostadsrätt** i kommuner med färre än 75 000 invånare har den högsta potentiella sparkvoten på 23 procent av disponibel inkomst. Den lägsta potentiella sparkvoten hittar vi i Stockholm stad och Göteborg stad där kvoten är nio procent. Även i Umeå är den potentiella sparkvoten endast nio procent.

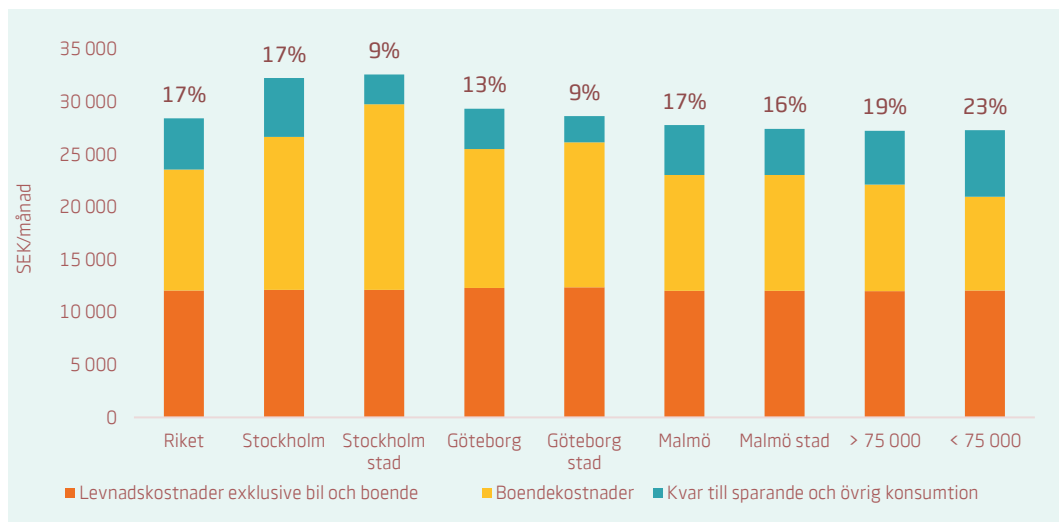


Diagram 6: Potentiell sparkvot & disponibel inkomst uppdelad på hur inkomsten används. Bilden visar Ensamstående med barn i bostadsrätt, olika orter utan bil 2021.

Vad är en rimlig nivå på sparande?

Posten sparande och övrig konsumtion ska utöver det som vi ser som traditionellt sparande räcka till eventuella semesterresor, restaurangbesök och lite dyrare nöjen. Många hushåll lägger en stor del av det potentiella sparutrymmet på denna typ av konsumtion.

Swedbank rekommenderar att människor sparar tio procent av sin disponibla inkomst efter skatt och att man bygger upp en sparbuffert på minst två månadslöner. Detta sparande tillsammans med arbetslöshetsförsäkring och vid behov inkomstförsäkring gör det möjligt för en familj att bo kvar i sin befintliga bostad i tolv månader om man skulle bli arbetslös eller råka ut för en långvarig sjukdom. Behovet av sparande känns extra viktig idag när det pågår en pandemi, bostadspriserna stiger och bolåneräntan är rekordlåg.

Enligt våra kalkyler borde det vara möjligt för samtliga hushåll på sverigenivå och utan bil att spara tio procent av sin disponibla inkomst efter skatt. Hushållet med lägst sparkvot är **Ensamstående med barn** som idag har ett utrymme att lägga 17 procent av sin disponibla inkomst på sparande och övrig konsumtion. I nedanstående diagram jämför vi SCB:s finansiella sparkvot exklusive tjänste- och premiepensioner med den potentiella sparkvoten för våra typhushåll. SCB:s siffra är en indikation på vad hushållen sparar och vår siffra visar hur stort sparutrymmet skulle kunna vara om inga pengar lades på övrig konsumtion.

I SCB:s finansiella sparkvot ingår sparande i bostadsrättsandelar vilket gör att SCB:s sparkvot blir högre jämfört med vår sparkvot där sparande i bostadsrättsandelar inte ingår.

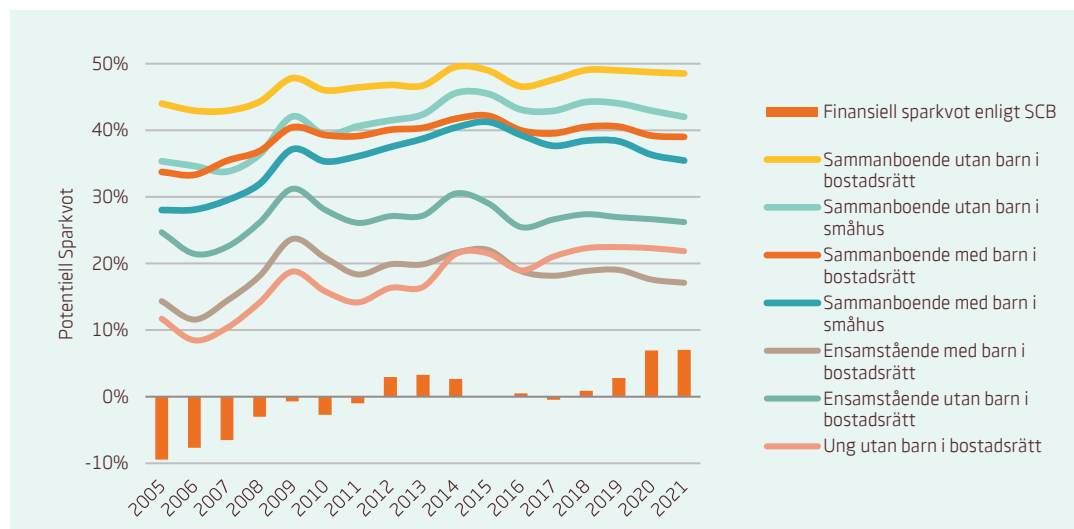


Diagram 6: Potentiell sparkvot för olika typhushåll utan bil, jämfört med finansiell sparkvot, rullande 4 kvartal, enligt SCB.

Vad händer om man inte har något utrymme till sparande och övrig konsumtion?

Trots ökade bostadspriser är det i dag inget av våra typhushåll som helt saknar utrymme till sparande och övrig konsumtion. Det hushåll som har minst sparutrymme är **Ensamstående med barn** i Stockholm stad som har ett utrymme till sparande och övrig konsumtion på nio procent av sin disponibla inkomst vilket motsvarar 2 831 kr i månaden. Om familjen skulle byta ut sitt busskort mot en bil så skulle sparutrymmet sjunka till -93 kr per månad.

Även **Ensamstående med barn** i Umeå får ett negativt sparutrymme (-75 kr i månaden) om de har bil. Alla övriga typhushåll har positiva sparutrymmen.

Om ett hushåll får ett negativt sparutrymme i våra kalkyler så kan det vara bra att veta att vi inte utgår ifrån en miniminivå. Vi försöker snarare beskriva en vanlig eller "rimlig" kostnadsnivå för respektive typhushåll. Vi har till och med lagt in buffertsparande i kalkylen.

Buffertsparande i posten rimliga levnadskostnader och boendekostnader.

För **Ensamstående med barn** sätter vi av 870 kr per månad för hemutrustning (möbler, husgeråd, tv, dator, surfplatta mm) och 121 kr per månad för vitvaror (kyl, frys, tvättmaskin mm).

Även i posten kläder (1 480 kr/månad) och posten hygien och hälsovård (650 kr/månad) finns det ett visst sparande till vinterjackan och tandläkarbesöket som kanske inte behöver innebära kostnader varje år.

För **Ensamstående med barn** ingår det i boendekostnaderna en post på 954 kr i månaden för framtida reovering av ytskikt inne i familjens lägenhet.

Slår man ihop bufferten för hemutrustning, vitvaror och framtida reoveringar så får man ihop nästan 2 000 kr i månaden som kan användas till löpande kostnader. Men om man använder detta buffertsparande så bör man tänka på att familjen i så fall inte kommer att ha några pengar sparade den dagen som kylskåpet eller tvättmaskinen behöver bytas. Det innebär att man den dagen kommer att behöva ta lån för att kunna byta ut det trasiga kylskåpet eller tvättmaskinen.

En familj med ett negativt utrymme till sparande och övrig konsumtion i våra beräkningar kan alltså klara sig mycket väl ekonomiskt genom att se till att ha lägre levnadskostnader och boendekostnader än de vi använt i våra kalkyler. Hushåll med små marginaler behöver oftare än andra prioritera sina inköp genom att välja billigare alternativ eller helt avstå vissa inköp.

Kvar till sparande och övrig konsumtion på kommunal nivå

Kommuner	Sammanboende med barn:		Sammanboende utan barn:		Ensamstående i bostadsrätt:		Ung utan barn:
	i	i	i	i	med barn	utan barn	i bostadsrätt
	småhus	i bostadsrätt	småhus	i bostadsrätt			
Borlänge	19 817	23 544	20 597	25 066	7 271	7 749	5 306
Borås	19 455	22 543	20 033	24 076	5 047	5 922	3 634
Enköping	19 455	25 637	19 893	26 803	6 769	7 330	4 750
Eskilstuna	18 968	23 172	19 745	24 780	5 778	6 613	4 241
Falkenberg	20 147	23 516	20 756	25 072	6 380	7 100	4 677
Falun	19 448	23 720	20 065	25 216	5 395	6 297	4 013
Gotland	15 148	18 475	16 279	20 737	3 050	4 493	2 698
Gävle	20 181	24 562	20 713	25 927	5 874	6 660	4 245
Halmstad	19 018	23 407	19 656	24 982	4 758	5 831	3 709
Helsingborg	18 868	23 921	19 441	25 355	6 309	7 000	4 571
Hässleholm	20 414	22 395	21 129	24 035	5 951	6 685	4 237
Jönköping	19 521	24 135	20 059	25 581	4 770	5 818	3 649
Kalmar	20 164	23 477	20 829	25 078	5 166	6 166	3 968
Karlskrona	22 234	23 481	22 667	25 033	5 133	6 115	3 911
Karlstad	17 653	21 091	18 377	22 796	3 564	4 736	2 946
Kristianstad	20 826	23 857	21 414	25 283	6 102	6 796	4 292
Landskrona	17 988	22 594	18 813	24 208	6 235	6 918	4 451
Lidköping	20 221	24 722	20 710	25 934	6 536	7 068	4 477
Linköping	19 395	25 110	19 814	26 408	4 846	5 879	3 941
Luleå	21 300	25 118	21 641	26 336	5 542	6 347	3 964
Norrköping	19 096	23 089	19 765	24 667	5 441	6 328	4 270
Nyköping	21 088	25 517	21 568	26 791	7 603	8 049	5 350
Piteå	22 157	24 042	22 591	25 408	6 194	6 848	4 333
Sandviken	22 539	25 345	22 956	26 585	8 250	8 503	5 658
Skellefteå	19 756	22 797	20 396	24 368	5 651	6 452	4 316
Skövde	21 100	24 652	21 483	25 880	7 066	7 503	4 826
Sundsvall	22 814	26 278	23 088	27 357	7 143	7 614	5 183
Trollhättan	20 850	23 894	21 254	25 237	5 363	6 174	3 832
Uddevalla	19 400	23 888	19 920	25 227	5 747	6 466	4 030
Umeå	16 443	20 721	17 329	22 601	2 200	3 762	2 299
Uppsala	18 303	23 643	18 757	25 119	3 661	4 942	3 021
Varberg	21 633	24 249	21 887	25 727	5 300	6 314	4 189
Vänersborg	19 964	22 474	20 618	24 010	5 516	6 274	3 845
Västervik	19 942	22 919	20 723	24 437	6 596	7 133	4 483
Västerås	21 754	27 651	21 978	28 614	7 246	7 767	5 155
Växjö	21 265	25 303	21 688	26 613	5 051	6 052	3 833
Ängelholm	22 214	26 401	22 430	27 477	6 820	7 390	4 845
Örebro	18 744	22 674	19 503	24 359	4 426	5 567	3 496
Örnsköldsvik	22 451	24 805	22 890	26 088	6 884	7 398	4 956
Östersund	18 011	23 285	18 848	24 822	5 219	6 121	3 988
Stockholm	23 082	25 025	22 539	26 360	2 831	4 444	2 977
Göteborg	15 644	20 135	16 257	22 049	2 495	4 012	2 372
Malmö	11 247	17 628	12 712	19 957	4 406	5 508	3 427

Potentiell sparkvot på kommunal nivå

Kommuner	Sammanboende med barn:		Sammanboende utan barn:		Ensamstående i bostadsrätt:		Ung utan barn:
	i småhus	i bostadsrätt	i småhus	i bostadsrätt	med barn	utan barn	i bostadsrätt
Borlänge	36%	43%	43%	53%	26%	36%	32%
Borås	34%	39%	41%	49%	19%	28%	22%
Enköping	33%	43%	39%	53%	24%	33%	27%
Eskilstuna	34%	41%	41%	52%	22%	31%	26%
Falkenberg	35%	41%	42%	51%	23%	32%	27%
Falun	34%	41%	41%	51%	20%	29%	24%
Gotland	28%	34%	35%	45%	12%	22%	17%
Gävle	35%	42%	42%	52%	22%	31%	25%
Halmstad	33%	41%	40%	50%	18%	27%	22%
Helsingborg	32%	41%	39%	51%	22%	31%	26%
Hässleholm	37%	40%	45%	51%	22%	31%	26%
Jönköping	33%	41%	40%	51%	18%	27%	22%
Kalmar	36%	41%	43%	52%	19%	29%	24%
Karlskrona	39%	41%	46%	51%	19%	29%	23%
Karlstad	31%	37%	38%	47%	14%	23%	18%
Kristianstad	37%	42%	44%	52%	23%	32%	26%
Landskrona	32%	40%	39%	50%	23%	32%	26%
Lidköping	35%	43%	42%	52%	24%	33%	27%
Linköping	32%	42%	39%	51%	18%	27%	23%
Luleå	36%	43%	43%	52%	20%	30%	24%
Norrköping	33%	40%	40%	50%	20%	29%	25%
Nyköping	36%	44%	43%	54%	27%	36%	31%
Piteå	39%	42%	46%	52%	23%	32%	26%
Sandviken	39%	44%	47%	54%	29%	38%	32%
Skellefteå	35%	40%	42%	50%	21%	30%	26%
Skövde	36%	42%	43%	52%	25%	33%	28%
Sundsvall	39%	45%	46%	54%	26%	35%	30%
Trollhättan	36%	41%	42%	50%	20%	29%	23%
Uddevalla	34%	41%	40%	51%	21%	30%	24%
Umeå	29%	37%	36%	47%	9%	19%	15%
Uppsala	30%	39%	36%	49%	13%	23%	18%
Varberg	36%	40%	42%	49%	18%	27%	23%
Vänersborg	36%	40%	43%	50%	21%	30%	23%
Västervik	37%	42%	44%	52%	25%	34%	28%
Västerås	36%	46%	42%	55%	26%	35%	30%
Växjö	36%	43%	43%	53%	19%	29%	24%
Ängelholm	37%	44%	44%	53%	24%	33%	28%
Örebro	33%	40%	40%	50%	17%	27%	22%
Örnsköldsvik	39%	44%	47%	53%	25%	34%	30%
Östersund	32%	42%	39%	52%	20%	30%	25%
Stockholm	34%	36%	38%	45%	9%	17%	15%
Göteborg	26%	34%	32%	43%	9%	18%	13%
Malmö	21%	33%	28%	44%	16%	25%	20%

Definitioner och antaganden

Swedbank Kvar till sparande syftar till att mäta vilket utrymme som olika typhushåll i olika delar av landet har kvar till konsumtion och sparande när boendekostnader och rimliga levnadskostnader är betalda.

I rapporten tittar vi på olika typer av kostnader och sätter dessa i relation till de olika hushållens disponibla inkomst.

Typhushåll

Sammanboende med barn.

- Familjen består av två vuxna (30–49 år), där minst en förvärvsarbetar.
- Familjen har två barn (4 och 6 år).
- Familjen har en disponibel inkomst som är 108 procent av den disponibla inkomsten för två vuxna oavsett om de har barn eller ej. Källa är SCB:s tabell "Disponibel inkomst för hushåll efter hushållstyp, hushållsföreståndarens ålder samt förändring i procent".
- Familjen har nyligen köpt ett småhus på 132 kvm eller i en bostadsrättslägenhet på 92 kvm.
- Familjen har en belåningsgrad på 75 procent av bostadens värde och amorterar två procent per år på sitt bolån.

Sammanboende utan barn.

- Familjen består av två vuxna i åldern 30–49 år, där minst en förvärvsarbetar.
- Familjen har inga barn.
- Familjen har en disponibel inkomst som är 92 procent av den disponibla inkomsten för två vuxna, oavsett om de har barn eller ej. Källa är SCB:s tabell "Disponibel inkomst för hushåll efter hushållstyp, hushållsföreståndarens ålder samt förändring i procent". Beräkningen utgår ifrån ensamstående i åldern 30–49 år eftersom vi antar att de ligger närmast gruppen med barn åldersmässigt.
- Familjen har nyligen köpt ett småhus på 124 kvm eller i en bostadsrättslägenhet på 78 kvm.
- Familjen har en belåningsgrad på 75 procent av bostadens värde och amorterar två procent per år på sitt bolån.

Ensamstående med barn.

- Familjen består av en förvärvsarbetande vuxen (30–49 år) med två barn (4 och 6 år).
- Familjen har en disponibel inkomst som är 112 procent av den disponibla inkomsten för en vuxen, oavsett om de har barn eller ej. Källa är SCB:s tabell "Disponibel inkomst för hushåll efter hushållstyp, hushållsföreståndarens ålder samt förändring i procent".
- Familjen har nyligen köpt en bostadsrättslägenhet på 75 kvm.
- Familjen har en belåningsgrad på 75 procent av bostadens värde och amorterar två procent per år på sitt bolån.

Ensamstående utan barn.

- Familjen består av en förvärvsarbetande vuxen i åldern 30–49 år, utan barn.
- Familjen har en disponibel inkomst som är 88 procent av den disponibla inkomsten för en vuxen, oavsett om de har barn eller ej. Källa är SCB:s tabell "Disponibel inkomst för hushåll efter hushållstyp, hushållsföreståndarens ålder samt förändring i procent". Beräkningen utgår ifrån ensamstående i åldern 30–49 år eftersom vi antar att de ligger närmast gruppen med barn åldersmässigt.
- Familjen har nyligen köpt en bostadsrättslägenhet på 57 kvm.
- Familjen har en belåningsgrad på 75 procent av bostadens värde och amorterar två procent per år på sitt bolån.

Ung utan barn.

- Familjen består av en förvärvsarbetande vuxen som är 24 år.
- Familjen har inga barn.
- Familjen har en disponibel inkomst som de senaste åren har ökat i relation till övriga ensamstående. Hushållets disponibla inkomst är idag 69 procent av den generella disponibla inkomsten för en vuxen person, oavsett om de har barn eller ej. Källa är SCB:s tabell "Disponibel inkomst för hushåll efter hushållstyp, hushållsföreståndarens ålder samt förändring i procent".
- Familjen har nyligen köpt en bostadsrätt på 35 kvm.
- Familjen har en belåningsgrad på 85 procent av bostadens värde och amorterar två procent per år på sitt bolån.

Disponibel inkomst

Begreppet disponibel inkomst är ett medianvärde och består av inkomster från tjänst och kapital tillsammans med olika typer av bidrag som barnbidrag och bostadsbidrag. Disponibel inkomst är summan av dessa inkomster efter skatt.

Inkomstuppgifterna kommer från SCB och avser disponibel inkomst per kommun. Därefter har vi använt SCB:s tabell "Disponibel inkomst för hushåll efter hushållstyp, hushållsföreståndarens ålder samt förändring i procent" som nyckel för att få inkomster för familjer med och utan barn.

Disponibel inkomst baseras på deklarerad inkomst som levereras med viss fördröjning. Den disponibla inkomsten baseras på siffror från SCB fram till och med 2019. För 2020 har vi räknat upp 2019 års siffror med en löneökning på 1,9 procent för 2020 och för 2021 har vi antagit en löneökning på 2,1 procent. Källorna för våra antaganden är Medlingsinstitutet i kombination med industrins avtal från slutet av 2020.

I de antaganden som vi använder för beräkning av Kvar till sparande begränsar vi oss till hushåll där minst en förvärvsarbetar. Vi kommer därför inte att fånga de problem som uppstår när samtliga som förvärvsarbetar i en familj blir av med sitt arbete och familjen inte längre kan köpa någon ny bostad eftersom de kommer att få svårt att få bolån av sin bank.

Rimliga levnadskostnader

Levnadskostnader är kostnader för mat, kläder, skor, hygien och hälsovård tillsammans med kostnader för att resa till arbetet och ha barnen på förskola eller fritids. Hit hör också kostnader för möbler, vitvaror, mobiltelefon, dator, surfplatta, TV och internet. samt kostnader för sport och fritid. Kostnader för försäkringar som a-kassa, olycksfallsförsäkring, sjukförsäkring och livförsäkring ingår också i posten rimliga levnadskostnader.

Hushållsel och hemförsäkringar brukar i andra uppställningar ingå i begreppet levnadskostnader. Vi har valt att låta dessa poster ingå i boendekostnaderna i istället.

För att få ett reda på vad dessa levnadskostnader kostar för våra typfamiljer har vi tittat både på Swedbanks sammanställning av levnadskostnader och Konsumentverkets rapport Koll på pengarna.

Vi har försökt lägga kostnaderna på en rimlig nivå vilket innebär ett basutbud med utrymme för större kostnadsposter som kanske blir aktuella först om 10 eller 15 år.

För att beräkna rimliga levnadskostnader har vi gjort nedanstående antaganden:

Kostnader för mat

Vi antar att all mat lagas hemma till en kostnad som 2021 är 2 750 kr per vuxen och månad. Vi antar att barnen äter på dagis och förskola 20 dagar per månad.

Kostnader för att äta lunch ute varje vardag ingår inte i vår kalkyl. Om man skulle äta vardagsluncherna på restaurang och laga resten av måltiderna hemma skulle det kostar 4 080 kr per månad och vuxen person. Detta innebär en ökad månadskostnad för mat med 48 procent jämfört med om all mat lagas hemma.

Vitvaror

På sidan byggahus.se¹ finns en uppställning från 2019 på vad vitvaror kostar i budgetutförande. Vi har utgått från den listan för vissa typhushåll och låtit andra hushåll fått andra produkter som bättre motsvarar deras behov. Vi antar att vitvarorna håller i 15 år.

- Tvättmaskin. Här låter vi den unga personen utan barn avstå från tvättmaskin i den egna lägenheten och tvätta i bostadsrättsföreningens gemensamma tvättstuga. Övriga familjer utan barn köper en tvättmaskin som klarar 5 kg (Cylinda FT3452D för ca: 3 400 kronor). Familjer med barn behöver en större maskin på 8 kg (LG F4WV410S3W för ca 5 000 kronor).
- Torktumlare. Ingen av hushållen någon torktumlare.
- Kyl och frys. Här låter vi hushållen utan barn ha en kombinerad kyl/frys (Scandomestic WKF159 för ca 3 300 kr) medan hushållen med barn behöver mer utrymme och får en separat kyl och frys. (Electrolux LRB1AF24W för ca 4 800 kronor och Electrolux EUF2047AOW för ca 4 500 kronor).
- Spis. Alla hushåll får samma spis (Logik LF60EW16N Pris: ca 3 500 kronor).
- Diskmaskin: Alla hushåll får samma diskmaskin (Electrolux ESF5206LOW Pris ca 3400 kronor).
- Köksfläkt. Alla hushåll får samma köksfläkt (IKEA Lagan 60 cm för ca 600 kronor).

Kostnader för hemutrustning

Kostnaden för hemutrustning som möbler, husgeråd, tv, dator, surfplatta med mera baseras på Konsumentverkets rapport Koll på pengarna.

¹ <https://www.byggahus.se/vad-kostar-vitvaror#budget>

Kostnader för barn

Vi antar att Sammanboende med barn gemensamt tar alla kostnader förknippade med barnen. Vi antar att Ensamstående med barn är separerade och att barnen bor varannan vecka hos respektive förälder och att föräldrarna delar kostnaderna för barnen lika.

Kostnader för förskola och fritids

4 åringen går på allmän förskola och 6 åringen på sexårsverksamhet. Barnen behöver vara på förskola och fritids så att föräldrarna kan arbeta heltid.

Vi antar att **Sammanboende med barn** betalar maxtaxa för barnen. Vi utgår ifrån att även hushållet **Ensamstående med barn** tillsammans med den andra föräldern kommer upp till maxtaxa och att kostnaderna delas lika mellan föräldrarna.

Kostnader för att åka kommunalt

Kostnaden för 30-dagarskort är beräknad för resor inom en kommun baserat på information från de olika Länstrafikbolagen.

- Vi antar att barnen går i en förskola/skola som ligger så nära bostaden att de inte behöver något busskort.
- Vi antar att de vuxna bor i samma kommun där de arbetar och att det räcker med ett kommunalt busskort.
- I Stockholm, Göteborg och Malmö har vi antagit att resorna går över kommungränserna. I Stockholm är länskort standard. För Göteborg har vi använt ett kort för Stor-Göteborg och i Malmö har vi valt en genomsnittlig kostnad mellan kommun och länskort för ökad jämförbarhet.
- I Norrbotten, Västerbotten och Västernorrland är busskortet baserat på vilken sträcka som man åker. Vi har låtit resor på 2 mil representera resor inom kommunen.
- Vi utgår ifrån att familjen behöver köpa busskort 12 månader per år och att detta även gäller under 2020 trots coronapandemin.
- Typhushållet Ung utan barn är 24 år och kan utnyttja de ungdomsrabatter för ungdomar 20-25år som finns i vissa län.

Försäkringar

Vuxna i samborelation behöver utöver olycksfallsförsäkring ofta även liv- & sjukförsäkring pga. gemensamma lån och andra levnadsomkostnader. För barnen är det enligt Swedbank Försäkring fullt tillräckligt med en barnförsäkring.

- Som grundskydd utgår vi ifrån att samtliga vuxna har A-kassa och omfattas av kollektivavtal/tjänstepension.
- Enpersonshushåll utan barn har en olycksfallsförsäkring och en sjukförsäkring.
- Familjer med försörjningsansvar för barn eller en sambo har en olycksfallsförsäkring, sjukförsäkring och en livförsäkring för att skydda både sig själv och sina efterlevande. Livförsäkringen är beräknad på en miljon kronor vilket kan underlätta för efterlevande att bo kvar i bostaden eller som stöd vid köp av en mindre bostad. Vi är medvetna om att många familjer har bolån som är betydligt högre än en miljon kronor och att livförsäkringen därför ska ses som ett stöd och inte en garanti för efterlevande att få en bra boendesituation efter ett dödsfall.

Kostnader för en bil – se fördjupningsrapport Har familjen råd att ha bil?

Det kostar olika mycket att äga och köra en bil och vad kostnaden blir beror på vilken bil man väljer, hur gammal bilen är och hur långt bilen körs. På vissa orter finns det kostnader kopplade till var man kör (infrastrukturavgifter och trängselskatter) och när bilen står stilla kan det finnas kostnader för parkering.

Kostnader för att äga och köra bil

Vi har låtit samtliga hushåll få en 3 år gammal bil där en stor del av värdeminskningen jämfört med en ny bil redan skett och milkostnaden tack vare detta är hälften av kostnaden för att köra en ny bil.

Vi har i samråd med Glenn Lindberg på Teknikens Värld kommit fram till följande bilar för de olika typhushållen.

- Sammanboende med barn i småhus eller bostadsrätt kör en 3 år gammal Volvo V90 till en milkostnad på 28,32 kr/mil för 2021.
- Sammanboende utan barn i småhus eller bostadsrätt kör en 3 år gammal VW Golf, till en milkostnad på 22,25 kr/mil för 2021.
- Ensamstående med barn i bostadsrätt kör en 3 år gammal VW Passat, till en milkostnad 26,97 kr/mil för 2021.
- Ensamstående utan barn och Ung utan barn i bostadsrätt kör en 3 år gammal Renault Clio, till en milkostnad på 16,58 kr/mil för 2021.

Samtliga hushåll med bil betalar 3 045 kr per år för en helförsäkring på bilen.

Olika körsträckor i olika delar av landet

Människor i olika delar av landet kör sin bil olika långt och data på detta finns per län hos Trafikanalys. Under coronapandemin minskade körsträckorna med i snitt sex procent jämfört med året innan. För 2021 antar vi att körsträckorna ligger kvar på 2020 års nivå.

Infrastrukturavgifter och trängselskatter

I vissa delar av landet har man valt att finansiera olika brobyggen med avgifter per passage. Vi har i våra kalkyler tagit hänsyn till kostnaderna för en bro i Motala och en i Sundsvall. För 2020 och 2021 har vi sänkt antalet passager med bil med 6 procent, vilket är den sänkning som vi sett för trängselskatter i Stockholm och Göteborg.

Vi har inte tagit med kostnaden för Öresundsbron i Malmö utan gjort antagandet att familjerna i Malmö bor och jobbar i Sverige och därför inte behöver passera bron för att komma till sitt arbete.

Trängselskatter:

Denna typ av skatter finns i Stockholm och i Göteborg.

- Trängselskatt i Stockholm tas ut om man kör i innerstaden eller på Essingeleden. Vi har antagit att samtliga familjer som kör bil i Stockholms län får en kostnad motsvarande den genomsnittliga trängselskatten enligt Transportstyrelsens tabeller. Skatten började som med en test 2006 och infördes permanent 2007. Vi använder snittavgift per bil som betalar trängselskatt under månaden.
- Trängselskatt i Göteborg tas ut om man kör i Göteborgs innerstad. Vi har antagit att samtliga familjer som kör bil i Stor-Göteborg får en kostnad motsvarande den genomsnittliga trängselskatten enligt Transportstyrelsens tabeller. Skatten började gälla 2013. Vi använder snittavgift per bil som betalar trängselskatt under månaden.

För 2020 sjönk antalet passager för trängselskatter med 6 % enligt Transportstyrelsens statistik. Vi antar att antalet passager under 2021 blir samma som 2020.

Boendeparkering

Vi antar att de som bor i småhus och har bil kan parkera sin bil utan avgift på den egna tomten men att de som bor i bostadsrättslägenhet kan behöva betala en parkeringsavgift.

För att få fram parkeringskostnaden har vi tittat på hemsidorna för de kommuner som ingår vår summering av storstadsregionerna och för de större kommuner som särredovisas i denna rapport. I övriga kommuner antar vi att inga avgifter tas ut för boendeparkering.

Vi har utgått från den genomsnittliga månadsavgiften för kommunens boendeparkering. Och låtit alla hushåll som bor i bostadsrättslägenhet betala denna avgift.

Vi har inte tagit hänsyn till om de boende utöver månadskostnaden behöver någon betala extra timkostnad för sin parkering eller om de behöver betala en högre avgift för att parkera på en plats som ägs av fastighetsägare eller bostadsrättsförening.

På hemsidorna finns kommunens aktuella priser för boendeparkering. Vi har använt SCB:s konsumentprisindex för att räkna fram priser för tidigare år.

Boendeparkering kan bli en dyr post om man bor så att man behöver betala kommunens högsta avgifter eller behöver hyra plats i ett garage. I centrala Stockholm är månadskostnaden för boendeparkering i den dyraste zonen 1 100 per månad och det kan kosta två eller tre gånger så mycket att stå i ett centralt garage.

Boendekostnader

Kostnader för boendet som bolån, amortering, försäkring, fastighetsskatt, sopavgift, vattenavgift, uppvärmning av bostaden, hushållsel, årsavgift till bostadsrättsförening och kostnad för reparation och underhåll baseras på samma beräkningar som Swedbanks Boindex.

Källor

Byggahus.se

Försäkringskassan

Kommunernas hemsidor

Konsumentverket

Länstrafikbolagen

Teknikens Värld

Prisjakt.se

Trafikanalys

Transportstyrelsen

Statistiska Central Byrån

Swedbank Boindex

Swedbank Försäkring

Swedbanks sammanställning av levnadskostnader