

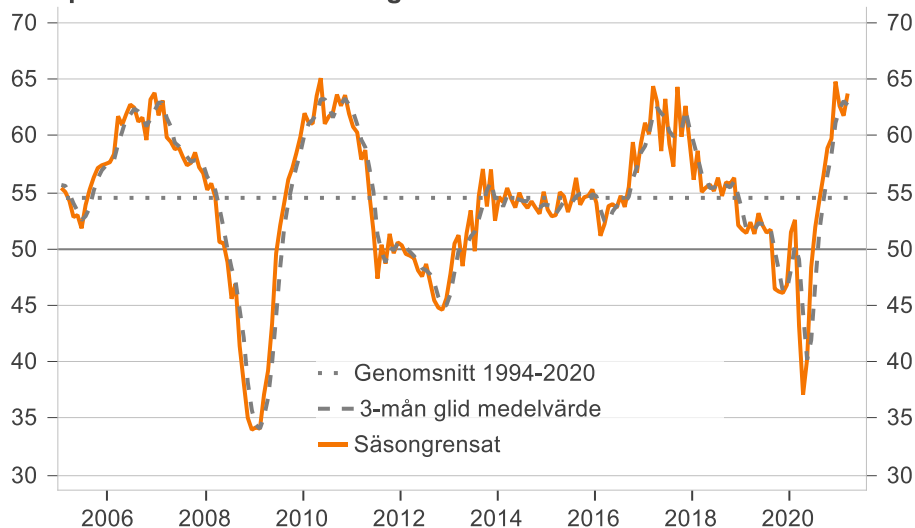
Inköpschefsindex

2021-04-01 08:30

PMI ökade till 63,7 i mars – tillväxt trots leveransstörningar

- PMI-totalt steg till 63,7 i mars från 61,8 i februari. Det är sjunde månaden i rad som indexet är högre än det historiska snittet (55,4) och bidrog till att årets första kvartal blev den högsta indexnivån sedan 2010. Svensk tillverkningsindustri fortsätter att uppvisa en hög aktivitetsnivå trots stora störningar i de globala handelsflödena och brister på flera insatsvaror men som kan komma surt efteråt, säger Jörgen Kennemar, ansvarig för analysen av inköpschefsindex på Swedbank.
- Delindex för ordergång svarade för det största positiva bidraget till den månatliga ökningen i PMI-total (1,4 indexenheter) följt av leverantörernas leveranstider och sysselsättning med vardera 0,3 indexenheter. Delindex för leverantörernas leveranstider steg till en ny rekordnivå i mars (83,2).
- Index för planerad produktion backade för andra månaden i rad till 70,1 men befinner sig alltjämt på höga nivåer och signalerar om en ökad produktion det närmaste halvåret.
- Prisindexet för leverantörernas rå- och insatsvarupriser steg till 84,1 i mars från 82,9 i februari, vilket inte har uppmätts sedan hösten 2004. Det står alltmer klart att den högre aktivitetsnivån i industrin, stigande globala råvarupriser och utbudsstörningar i utrikeshandeln har lett till ett ökat pristryck i producentledet, vilket på sikt kan sätta avtryck i konsumentledet, säger Jörgen Kennemar.

Inköpschefsindex-tillverkningsindustrin



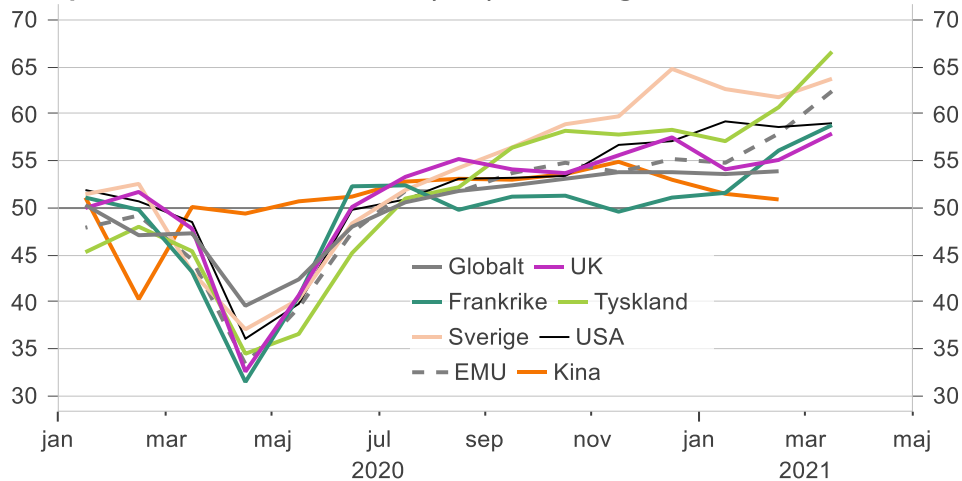
Inköpschefsindex (PMI - Purchasing Managers Index) är en konjunkturmätare för den svenska ekonomin som genomförs i samarbete mellan Swedbank och Sif för dels tillverkningsindustrin dels tjänstesektorn. Målet med PMI är att snabbt mäta den rådande konjunktoren. Varje månad inhämtas konjunkturstatistik från inköpschefer som ingår i en svarspanel. Ett indexantal över 50 indikerar tillväxt medan ett indexantal under 50 innebär en nedgång. Inköpschefsindex för tillverkningsindustrin publiceras den första bankdagen varje månad kl. 08:30 och Inköpschefsindex för tjänstesektorn publiceras den tredje bankdagen varje månad kl. 08:30. Undersökningen gjordes mellan 10-26 mars

Nästa publicering av Inköpschefsindex: måndagen den 3 maj 2021

Jörgen Kennemar, Swedbank Public Affairs, tfn 070- 643 83 29, jorgen.kennemar@swedbank.se
Anna Sjöblom, Sif, tfn 073 - 518 70 11, ansj@sif.se

Det säsongsrensade värdet för **PMI-total** ökade med 1,9 indexenheter i mars och noterades till 63,7 från uppreviderade 61,8 i februari. Det är första gången sedan december förra året som indexet ökade på månatlig basis. På kvartalsnivå steg indexet med 1,6 indexenheter under årets första kvartal till 62,7 jämfört med fjolårets sista kvartal. Även om det är en mindre uppgång jämfört med i slutet av förra året antyder den höga indexnivån om en fortsatt utbredd aktivitetsökning i tillverkningsindustrin. Väsentligt starkare konjunktursignaler än förväntat kom från eurozonen i mars där PMI-talen för tillverkningsindustrin steg till de högsta nivåerna på flera år även om enskilda månadsutfall ska tolkas med viss försiktighet. Det kinesiska indexet fortsatte däremot att backa.

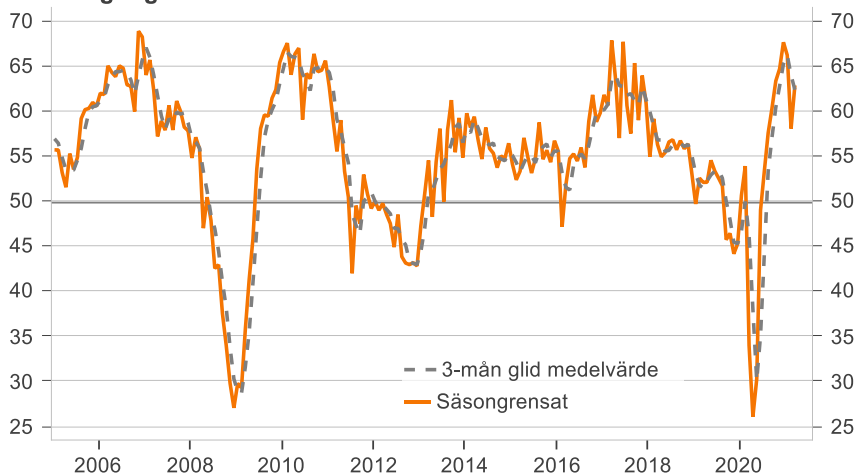
Inköpschefsindex för industrin (PMI) i olika regioner



Källa: IHS Markit, och Swedbank

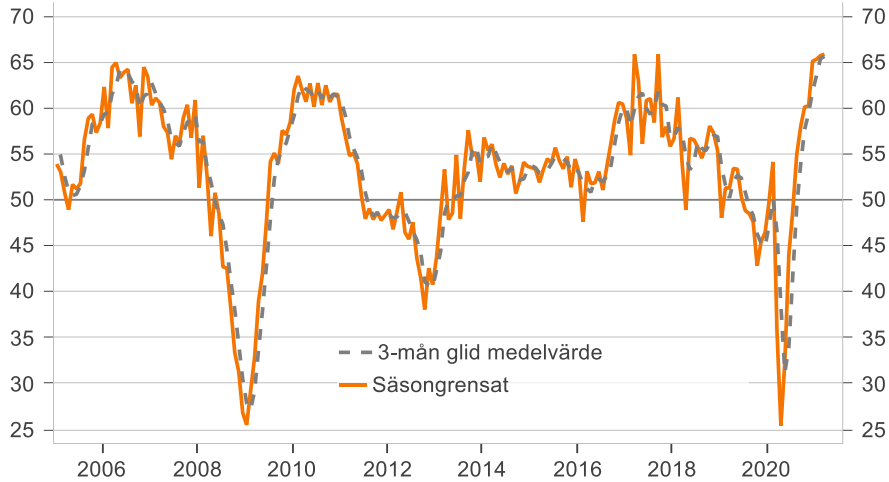
Delindex för **ordergång** rekylerade upp i mars efter att ha fallit två månader i rad med sammantaget 9,5 indexenheter. Indexet noterades till 62,9 jämfört med 58,1 i februari och svarade för den största månatliga ökningen av de fem delindexen i PMI och gav ett positivt bidrag med 1,4 indexenheter till PMI-total. Trenden är dock svagt nedåtgående och antyder om att totala ökningen i ordergången har börjat tappat fart om än från en hög nivå. I genomsnitt sjönk delindexet under årets första kvartal med 2,9 indexenheter till 62,4 jämfört med fjolårets fjärde kvartal.

Ordergång



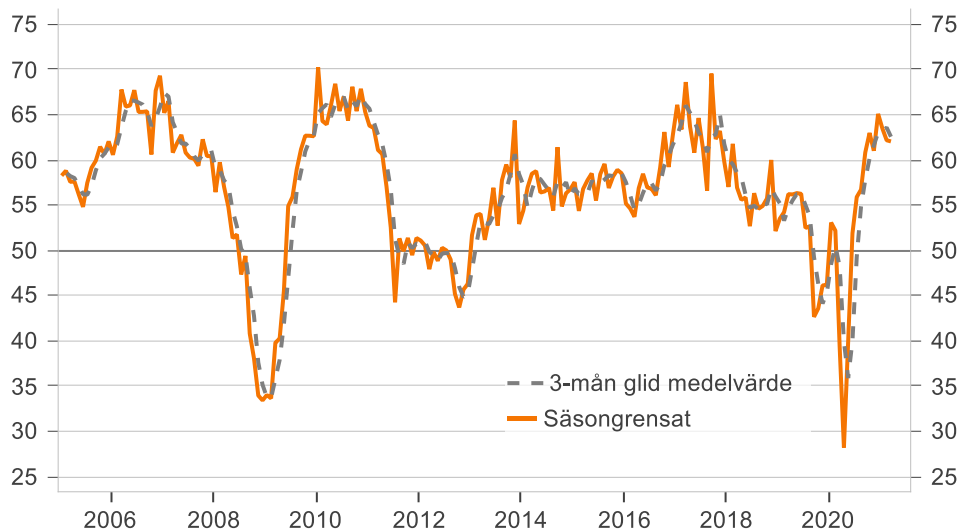
Tillverkningsindustrins orderstockar fortsätter att uppvisa en stigande trend. I mars steg index för företagens orderstockar till 65,9 från 65,7 i februari. Det är historiskt höga indexnivåer och visar på ett gynnsamt orderläge för svensk tillverkningsindustri, stöttad av en växande världshandel.

Orderstockar



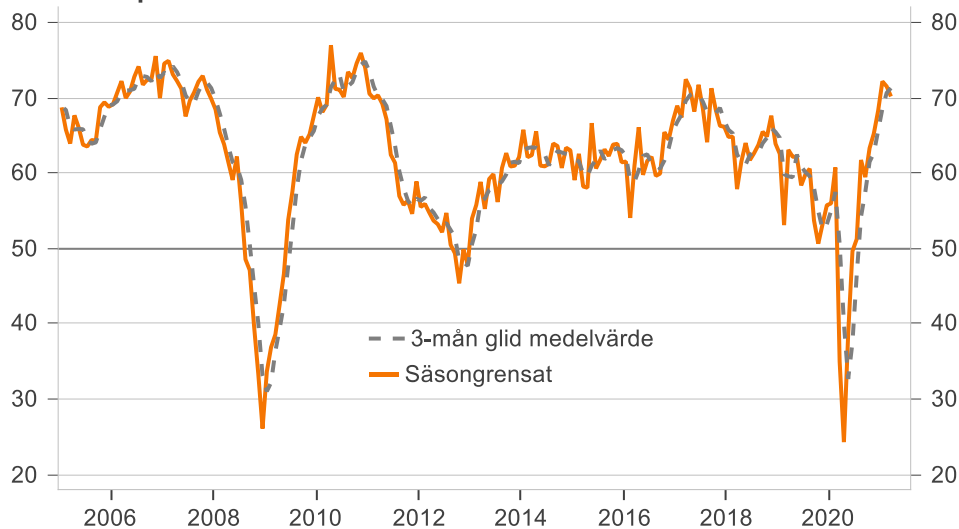
Delindex för **produktion** gick sidledes i mars och noterades till 62,1, en marginell nedgång från 62,2 i februari. Det är sjunde månaden i rad som indexet är över 60-nivån vilket signalerar om en utbredd produktionsökning i tillverkningsindustrin. Ett tre månaders glidande medelvärde visar emellertid att ökningen i indexet har börjat plana ut om än från en hög nivå, men mer data behövs för att bedöma om det är temporärt eller en varaktig dämpning.

Produktion



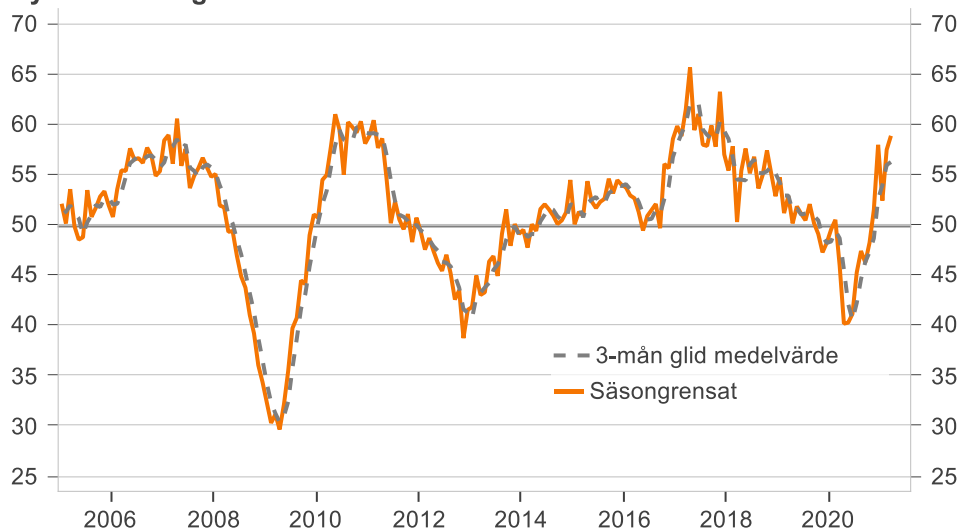
Index för *planerad produktion* sjönk med 1,4 indexenheter i mars till 70,1 jämfört med 71,5 i februari. Det är andra månaden i rad som indexet backade men är fortfarande på höga nivåer, vilket visar på optimistiska produktionsplaner för det närmaste halvåret. Bristande tillgång på containrar och insatsvaror, inte minst på halvledare till fordonsindustrin, förefaller ännu inte ha dämpat de svenska tillverkningsföretagens produktionsplaner.

Planerad produktion



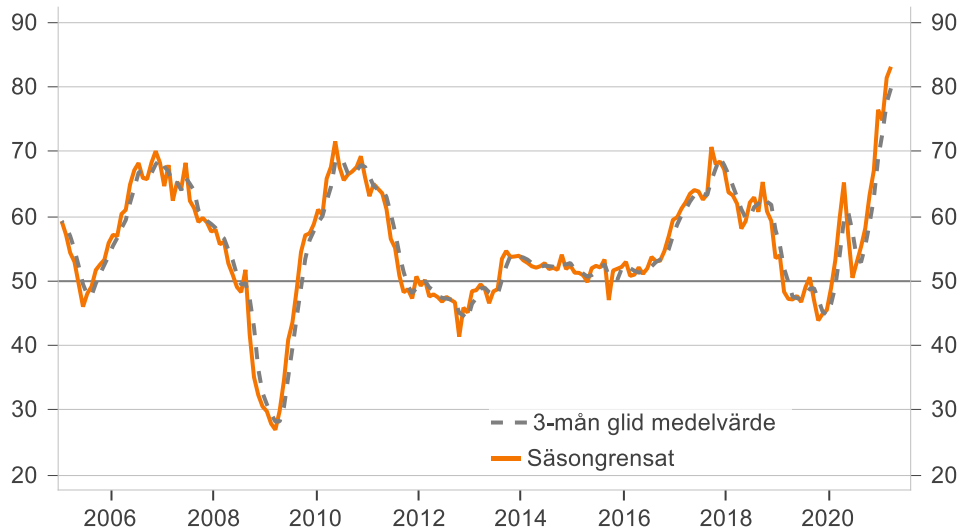
Delindex för **sysselsättning** steg till 58,9 i mars och bidrog med 0,3 indexenheter till uppgången i PMI-total. Marsutfallet är den högsta indexnivån sedan november 2017 och tyder på att antalet sysselsatta ökar hos fler tillverkningsföretag. Enskilda månadsutfall ska dock inte övertolkas men den uppgående trenden har befasts, vilket indikerar om ett ökat nyanställningsbehov i industrin. Sysselsättningsindexet har varit i tillväxtzonen sedan november förra året och kan öka ytterligare om företagets produktionsplaner förverkligas.

Sysselsättning



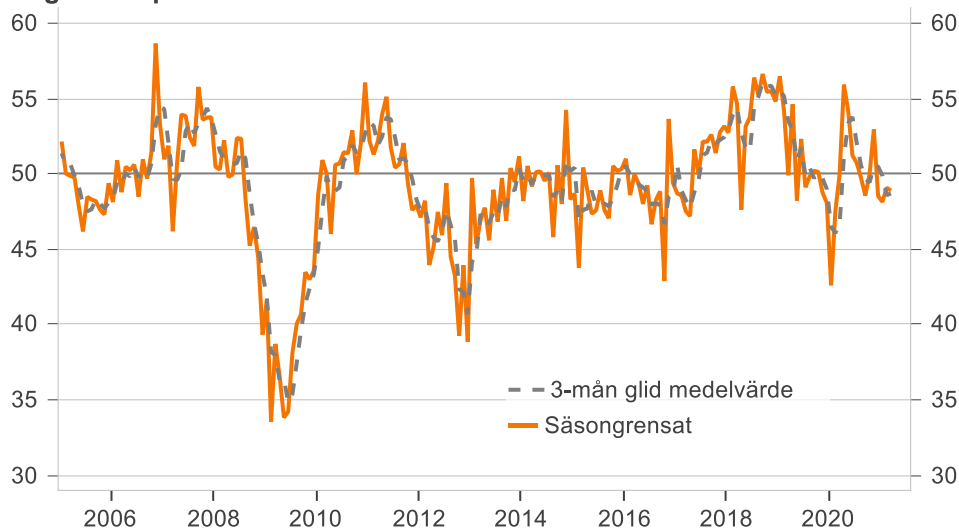
Delindex för **leverantörernas leveranstider** har uppvisat en brant stigande trend under det senaste halvåret. I mars steg indexet med ytterligare 1,8 indexenheter till rekordhöga 83,2 jämfört med februari. Det är en av de högsta nivåerna i indexet 27 åriga historia. Normalt innebär längre leveranstider ett ökat efterfrågetryck i tillverkningsindustrin men har under de senaste månaderna stigit på grund av stora störningar i leveransflödena, vilket också har skapat en ökad brist på rå- och insatsvaror. I mars uppgav 77 procent av tillverkningsföretagen stigande leveranstider jämfört med 65 procent i februari och 45 procent i januari.

Leverantörernas leveranstider



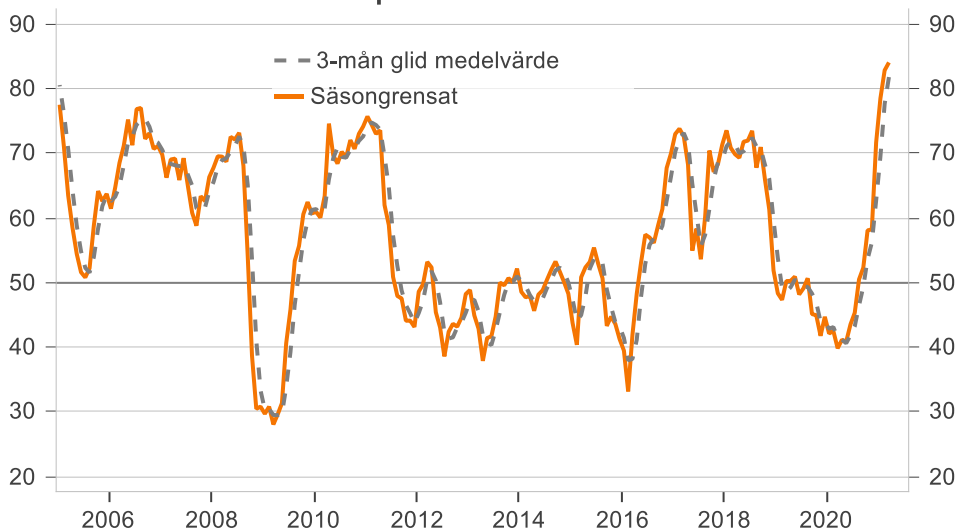
Industrins **lager av inköpt material** visade på små förändringar mellan februari och mars. Delindexet sjönk till 48,9 från 49,1 i februari. Ett tre månaders glidande medelvärde visar dock på gradvis krympande inköpslager. Något som förefaller rimligt med hänsyn till den ökade industriproduktionen.

Lager inköpt material



Index för *leverantörernas rå- och insatsvarupriser* har tagit ett ordentligt språng uppåt under de senaste månaderna. I mars steg indexet med 1,2 indexenheter till 84,1 jämfört med februari. Det är mycket ovanligt att indexet når dessa indexnivåer och visar på ett tilltagande pristryck från producentledet. Senaste gången indexet noterades över 80-nivån var under hösten 2004. Högre globala råvarupriser och störningar i globala handelsflödena tenderar att driva upp leverantörernas rå- och insatsvarupriser på bred front.

Leverantörernas insatsvarupriser



Stigande priser mars

	<i>Antal månader</i>
Plaster	8
Stål	6
Nickel	4
Järnmalm	4
Skrot	3
Aluminium	3
Koppar	3
Skrot	3
Elektriska komp	3
Sjötransporter	1

Sjunkande priser i mars

Antal månader

Sif / Swedbanks inköpschefsindex - PMI, säsongrensat

	PMI Ingår i PMI					Övriga nyckeltal					Prognos	
	Total-index	Order-ingång	Produktion	Sysselsättning	Leveranstider	Lager	Order-ingång export	Order-ingång hemmamarknad	Order-stock	Rå-/finsats-varurpriser	Import	Planerad produktion närmaste halvåret
2015 jan	53,4	54,1	57,6	50,1	51,3	48,7	53,7	53,2	53,6	43,7	54,2	59,0
feb	52,9	52,4	54,4	51,3	51,2	43,8	49,9	51,5	53,3	40,4	50,2	62,5
mar	53,0	53,3	56,8	50,9	50,9	50,4	50,8	52,5	51,9	50,8	53,2	58,2
apr	55,0	57,0	57,8	54,3	49,8	48,9	53,6	53,0	53,4	52,3	52,7	58,0
maj	54,6	54,9	58,5	52,3	52,0	47,3	52,0	52,6	54,5	53,2	51,6	66,6
jun	53,2	53,1	55,5	51,7	52,3	47,6	51,2	47,8	54,0	55,4	50,2	60,6
jul	54,4	54,7	58,4	52,3	52,1	48,9	51,6	51,5	55,7	52,9	51,5	61,7
aug	56,3	58,7	59,6	52,6	53,3	47,6	55,2	54,7	54,3	50,7	51,7	63,1
sep	53,9	54,7	56,9	54,6	47,0	47,0	51,6	53,6	53,4	43,3	50,5	62,3
okt	54,6	55,7	58,2	53,1	51,6	50,5	51,7	54,1	54,7	44,7	53,6	63,8
nov	54,7	54,3	58,9	54,4	51,9	50,2	50,9	55,2	51,4	43,6	54,5	63,9
dec	55,2	56,7	58,5	54,0	52,2	50,3	55,1	52,4	54,5	41,2	53,5	61,4
2016 jan	54,1	55,6	55,2	53,7	52,9	51,0	50,8	56,2	52,9	39,5	52,8	61,5
feb	51,1	47,2	54,6	52,9	50,8	48,6	47,9	49,6	47,6	33,1	50,8	54,0
mar	52,2	51,8	53,7	52,7	51,0	49,9	49,0	51,2	53,1	41,9	51,2	60,9
apr	53,8	54,7	56,9	51,3	52,1	49,3	56,0	51,6	51,8	48,3	54,7	66,1
maj	53,9	55,2	58,5	49,4	51,1	48,0	51,7	55,6	51,9	53,1	52,9	59,7
jun	53,6	54,5	57,0	50,9	51,9	49,2	51,0	51,4	53,1	57,4	52,2	61,6
jul	54,7	56,0	56,8	51,5	53,7	46,6	53,1	55,7	51,1	57,0	51,9	62,1
aug	53,7	53,8	56,1	52,1	53,1	48,2	51,0	48,9	53,6	56,1	52,2	59,6
sep	55,5	58,9	59,1	49,7	53,1	48,8	53,8	54,7	56,1	58,8	52,0	59,9
okt	59,4	61,8	63,1	56,1	54,6	42,9	55,1	57,6	58,7	61,4	55,4	65,4
nov	56,7	58,8	59,2	55,6	56,9	53,6	54,6	54,6	60,6	67,7	53,6	64,4
dec	59,3	59,8	62,8	58,6	59,4	49,4	57,2	57,9	60,5	70,0	56,4	66,9
2017 jan	61,1	61,8	66,1	59,8	59,8	48,7	56,7	59,1	58,9	73,0	55,2	68,9
feb	60,1	60,6	63,4	58,8	61,2	48,6	57,9	60,3	54,9	73,8	55,4	67,3
mar	64,4	67,9	68,6	61,5	62,2	47,5	63,1	65,2	65,9	72,6	63,7	72,4
apr	62,9	63,6	63,7	65,7	63,5	47,2	58,7	61,5	63,0	68,3	56,7	71,2
maj	58,6	57,0	60,8	59,4	64,1	51,6	57,3	55,1	56,1	54,9	58,9	68,1
jun	63,3	67,7	64,6	61,0	63,8	49,9	59,7	60,3	60,9	58,4	60,6	71,7
jul	59,3	60,6	61,4	58,0	62,6	52,1	56,1	55,3	61,1	53,6	57,2	68,5
aug	57,3	57,5	56,6	57,9	63,4	52,1	55,8	50,1	58,5	60,2	56,9	64,1
sept	64,3	65,3	69,6	59,9	70,7	52,6	58,0	56,9	65,9	70,4	58,9	71,2
okt	59,9	59,0	62,3	57,8	68,1	51,4	55,7	55,1	56,9	67,1	53,1	68,4
nov	62,6	64,0	63,2	63,2	68,5	52,7	59,4	57,3	58,0	68,3	55,8	66,2
dec	59,4	60,9	59,8	57,0	67,2	53,2	58,0	56,6	55,9	71,3	58,0	66,1
2018 jan	56,1	54,9	57,0	55,4	63,7	52,7	53,8	53,1	56,7	73,6	56,9	64,8
feb	58,7	59,2	61,8	57,8	63,3	55,8	58,6	55,8	61,2	70,8	59,6	64,8
mar	55,0	56,3	57,0	50,3	61,9	54,6	53,2	53,2	54,3	69,9	57,3	57,9
apr	55,4	54,9	55,6	55,4	58,1	47,6	52,4	52,8	48,9	69,3	55,9	61,5
maj	55,7	55,4	55,9	57,6	59,2	53,1	53,9	53,9	56,7	71,8	56,5	64,0
jun	55,1	56,6	52,7	55,1	62,1	53,8	51,7	51,9	56,6	72,0	53,7	61,7
jul	56,3	56,8	56,3	56,8	62,9	56,4	56,8	53,1	55,8	73,5	57,2	62,6
aug	54,7	55,7	54,6	53,6	60,7	55,2	53,5	50,6	54,6	67,8	54,7	63,7
sep	55,9	56,7	54,9	55,0	65,3	56,6	54,8	50,8	55,8	71,0	57,0	65,5
okt	55,7	55,8	55,7	57,4	60,8	55,4	54,5	51,7	58,1	65,9	55,3	64,8
nov	56,3	56,4	60,0	55,1	59,3	55,5	53,5	52,1	57,3	61,3	57,9	67,6
dec	52,1	53,1	52,1	52,9	53,5	54,8	52,1	51,4	55,4	51,9	51,4	63,9
2019 jan	51,7	49,7	53,5	54,7	53,9	56,5	51,4	49,2	48,1	48,3	49,6	62,5
feb	51,4	52,6	54,2	51,2	48,3	54,1	52,6	50,7	51,3	47,3	52,3	53,1
mar	52,3	52,1	56,2	52,8	47,2	49,9	52,6	50,6	51,3	50,2	51,1	63,1
apr	51,3	52,1	56,2	50,1	47,1	54,6	51,2	50,5	53,5	50,3	52,0	62,2
maj	53,1	54,5	56,3	51,8	47,7	48,2	52,1	49,8	53,4	50,9	52,1	62,1
jun	52,1	53,4	56,3	51,1	46,7	52,3	51,8	49,7	50,4	48,2	53,9	58,3
jul	51,4	52,6	52,5	50,5	49,0	49,1	50,8	50,4	48,9	49,1	50,0	59,8
aug	51,7	51,7	52,7	52,1	50,6	49,8	48,9	50,2	48,5	50,7	50,2	60,6
sep	46,5	45,7	42,6	50,2	47,0	50,2	42,9	46,0	47,6	45,1	48,5	53,7
okt	46,2	46,4	43,6	49,1	43,9	50,1	48,0	42,6	42,9	44,9	44,8	50,6
nov	46,1	44,2	46,1	47,3	44,9	48,7	44,7	42,9	45,5	41,8	41,1	53,2
dec	46,8	45,3	46,2	48,2	45,5	48,1	45,7	41,7	46,5	44,7	44,2	55,7
2020 jan	51,5	50,7	53,1	49,5	48,9	42,6	47,9	45,0	49,8	42,1	51,7	56,0
feb	52,6	53,9	52,2	50,5	53,3	47,5	54,1	51,3	54,2	42,5	47,5	60,7
mar	43,2	33,9	39,4	46,0	59,7	50,0	35,1	36,5	35,8	39,8	49,1	35,0
apr	37,1	26,1	28,2	40,2	65,2	55,9	22,7	24,6	25,4	41,1	36,1	24,3
maj	40,3	30,2	40,0	40,3	57,1	54,2	29,1	35,7	32,4	40,9	37,3	38,7
jun	48,4	49,0	51,9	41,1	50,5	51,2	45,6	47,7	44,0	43,5	41,3	49,6
jul	51,9	53,4	55,9	45,3	52,9	50,7	51,1	49,3	48,8	45,3	46,3	51,2
aug	54,3	57,6	56,7	47,4	55,3	49,7	56,4	53,3	55,0	50,5	50,6	61,7
sep	56,4	60,3	60,9	46,3	58,1	48,5	58,5	55,2	58,0	52,3	50,2	59,4
okt	58,9	63,4	63,0	48,2	63,3	50,0	58,6	57,2	60,2	58,1	54,1	63,3
nov	59,7	64,7	61,0	51,5	67,1	52,9	61,6	54,8	60,3	58,2	58,1	65,2
dec	64,8	67,6	65,1	58,0	76,5	48,5	68,5	58,9	65,1	71,6	60,6	68,2
2021 jan	62,6	66,2	63,5	52,4	74,9	48,1	61,9	60,0	65,3	78,5	60,9	72,1
feb	61,8	58,1	62,2	57,5	81,4	49,1	56,5	55,3	65,7	82,9	54,4	71,5
mar	63,7	62,9	62,1	58,9	83,2	48,9	61,0	59,8	65,9	84,1	57,6	70,1

Sif / Swedbanks inköpschefsindex - PMI, icke säsongrensat

	PMI Ingår i PMI					Övriga nyckeltal					Prognos	
	Total-index	Order-ingång	Produktion	Syssel-sättning	Leverans-tider	Lager	Order-ingång export	Order-ingång hemma-marknad	Order-stock	Rå-/insats-varupriser	Import	Planerad produktion närmaste halvåret
2015 jan	53,5	55,5	58,5	47,4	50,0	47,4	56,5	53,0	54,3	43,6	55,2	61,4
feb	54,2	55,9	56,3	50,9	51,4	45,0	51,4	53,2	56,8	43,2	50,9	68,0
mar	55,7	57,9	60,5	52,6	52,2	51,4	54,8	56,7	54,9	53,9	55,3	62,5
apr	58,0	62,7	62,3	54,7	51,4	50,5	57,3	59,3	57,5	55,0	55,6	60,2
maj	56,7	58,3	61,9	53,9	52,2	48,6	53,9	55,5	56,1	56,6	53,1	65,9
jun	55,8	56,5	59,0	55,1	54,2	50,5	55,1	50,5	58,1	57,0	52,6	60,8
jul	51,3	50,5	51,5	51,5	53,1	49,5	48,5	47,0	54,0	53,0	47,5	59,9
aug	56,0	58,3	60,6	51,4	52,8	48,6	53,7	55,6	55,6	49,5	50,9	62,8
sep	54,6	54,6	57,6	57,1	47,1	46,5	52,1	53,0	51,7	41,8	50,4	59,7
okt	52,1	50,0	54,5	52,7	50,8	46,8	47,7	50,4	51,2	40,4	51,9	58,5
nov	52,3	49,2	55,9	53,6	50,8	47,9	47,2	51,6	46,4	40,9	53,3	61,6
dec	51,7	51,7	53,8	50,4	50,4	49,1	50,4	47,4	49,6	38,1	51,7	61,0
2016 jan	53,9	56,1	56,0	51,8	51,3	50,0	53,0	55,0	53,0	39,2	53,5	63,5
feb	52,5	50,8	56,4	52,6	50,4	49,1	49,6	50,9	50,9	35,9	51,3	59,3
mar	54,8	56,3	57,1	54,6	52,3	50,9	52,8	55,4	55,5	46,0	52,8	65,0
apr	56,3	59,7	60,6	51,4	53,6	50,5	58,9	57,1	55,8	50,9	56,8	67,7
maj	56,0	58,9	61,2	50,9	51,4	49,1	53,3	59,0	53,7	56,7	54,3	58,6
jun	55,9	57,3	60,1	53,9	54,0	52,0	54,4	54,4	57,3	58,7	54,9	61,9
jul	51,6	51,5	50,0	50,5	55,1	47,4	50,5	50,0	49,0	57,4	48,0	61,0
aug	53,3	53,2	57,2	50,5	52,3	49,1	49,1	50,5	54,7	54,6	51,4	59,0
sep	56,3	59,1	59,9	52,5	53,0	49,0	54,5	54,5	55,1	56,9	52,5	57,6
okt	57,3	56,5	60,1	56,1	53,6	39,6	51,5	53,6	55,1	57,5	54,0	60,6
nov	54,8	54,5	57,2	54,5	56,1	51,7	51,7	51,7	56,2	65,2	52,7	62,6
dec	56,0	55,3	58,5	54,9	57,5	47,8	53,2	53,2	55,9	66,7	54,9	66,7
2017 jan	60,6	61,5	66,5	58,5	57,7	47,9	58,1	58,0	58,6	73,0	55,6	69,9
feb	61,8	65,0	65,3	58,6	60,7	48,4	60,1	62,0	58,0	76,8	56,1	72,2
mar	66,9	72,2	71,4	63,4	63,8	48,4	66,7	69,1	67,7	73,7	64,6	76,3
apr	64,9	67,5	66,3	65,4	65,4	48,0	60,8	65,7	66,7	71,2	57,8	72,6
maj	60,6	60,9	62,9	60,9	64,8	52,8	58,7	58,7	58,2	58,6	59,9	67,0
jun	65,3	69,9	67,7	63,6	66,1	52,7	62,4	63,4	65,1	59,1	63,4	72,3
jul	56,5	56,2	55,2	57,4	64,4	53,2	54,1	50,5	58,8	54,1	53,7	67,9
aug	56,9	56,9	58,0	56,4	62,2	52,8	53,7	52,2	59,8	58,2	56,4	63,3
sept	65,1	65,6	70,6	62,6	70,3	53,3	58,9	56,3	65,6	68,2	60,0	69,3
okt	58,0	54,2	59,8	58,2	66,5	48,4	52,6	51,5	53,1	63,4	51,6	63,5
nov	60,8	60,1	61,6	61,7	67,5	51,0	56,9	54,2	53,7	65,6	55,2	64,6
dec	56,2	56,6	55,7	53,1	64,9	50,9	54,5	51,8	51,3	68,0	56,6	65,9
2018 jan	55,4	54,1	57,3	54,6	60,9	51,9	54,5	52,3	55,9	74,1	57,3	65,1
feb	60,8	64,3	63,9	57,7	63,1	55,1	61,4	58,2	64,4	74,3	60,6	69,2
mar	57,6	60,8	59,3	52,0	64,3	55,4	56,8	56,1	55,7	74,5	57,7	61,9
apr	56,8	57,6	57,1	54,8	60,8	48,4	53,8	56,5	52,2	72,6	56,0	62,4
maj	57,6	59,3	57,1	59,1	60,8	54,6	55,1	57,2	58,8	75,3	56,8	63,2
jun	57,1	58,4	56,2	57,4	64,6	56,8	54,1	54,6	60,7	71,9	56,8	62,9
jul	53,6	52,4	50,6	56,5	64,7	57,7	54,7	48,8	53,6	73,5	54,1	62,4
aug	54,6	55,4	56,5	52,8	59,2	56,0	51,6	53,3	56,5	65,8	55,0	63,0
sep	56,6	57,0	56,4	57,6	64,5	57,6	55,8	50,0	56,4	68,6	58,7	64,0
okt	53,7	51,1	53,4	57,9	58,4	52,8	51,7	48,3	53,9	62,4	53,4	59,6
nov	54,4	52,7	58,6	53,2	57,5	53,8	51,1	48,9	52,7	58,1	57,5	65,6
dec	48,8	48,7	48,1	48,7	50,6	51,9	48,7	46,8	50,6	48,7	50,0	63,3
2019 jan	50,9	48,9	53,5	54,0	50,6	55,2	51,7	48,9	47,1	49,4	50,0	62,6
feb	53,9	58,4	56,6	51,2	48,8	53,0	56,0	53,6	54,9	51,2	53,7	57,2
mar	54,9	56,9	58,0	54,3	50,5	50,5	56,4	52,7	52,7	52,1	51,1	67,0
apr	52,2	53,7	56,7	49,4	50,6	55,5	51,8	53,7	56,1	53,7	51,2	62,8
maj	54,9	58,2	57,1	53,5	50,0	50,0	52,9	52,9	55,3	54,1	51,8	61,8
jun	54,0	55,0	60,0	53,1	49,4	55,6	53,8	51,9	54,4	47,5	56,9	60,0
jul	48,9	48,1	47,4	50,7	50,7	50,7	48,7	46,8	46,8	48,7	47,4	59,7
aug	51,9	51,9	54,9	51,9	48,8	50,6	47,5	52,5	51,2	48,8	51,2	60,5
sep	47,1	45,8	44,6	52,4	45,8	51,2	44,1	45,8	48,8	42,9	50,6	52,2
okt	44,2	42,0	41,4	49,4	40,8	47,7	45,4	39,7	38,5	41,4	42,5	44,8
nov	44,0	40,5	44,6	45,2	42,3	47,0	42,3	38,7	40,5	38,1	41,1	51,2
dec	43,5	41,0	42,2	44,0	42,2	44,6	42,2	37,4	41,6	41,6	42,8	54,8
2020 jan	50,7	50,0	53,0	48,8	45,2	41,1	48,2	45,2	48,8	43,5	52,4	56,0
feb	55,3	60,0	54,4	50,6	54,4	46,1	57,8	53,9	57,8	46,7	48,9	65,0
mar	45,8	39,0	40,7	47,1	64,0	50,6	39,0	39,0	37,2	43,0	48,8	38,4
apr	37,8	27,1	28,2	39,4	69,4	57,1	22,9	27,7	27,7	44,7	34,7	24,7
maj	42,1	33,7	40,5	42,1	60,1	56,2	29,8	37,1	34,3	43,8	36,5	39,3
jun	50,2	50,5	55,9	43,1	53,2	54,8	47,3	50,5	47,9	42,6	44,2	51,1
jul	49,5	48,8	51,2	45,7	54,3	52,4	48,8	46,3	47,0	44,5	43,9	51,2
aug	54,9	58,3	59,4	47,8	53,3	50,6	55,6	55,6	58,3	48,9	52,2	62,2
sep	57,0	60,1	63,1	48,2	56,6	49,4	59,5	56,0	59,5	50,0	52,4	57,7
okt	56,7	59,0	60,7	48,3	59,6	47,8	56,2	53,9	55,6	54,5	51,7	57,3
nov	57,4	60,7	59,5	49,4	63,7	51,2	58,9	50,0	54,8	54,2	58,3	63,1
dec	61,5	63,3	61,2	53,7	72,9	44,7	64,9	54,8	60,1	68,6	59,0	67,0
2021 jan	62,0	66,0	63,4	51,6	71,1	46,4	62,4	59,3	64,4	79,9	61,9	72,7
feb	64,6	64,3	64,3	57,7	83,2	47,5	60,2	57,1	69,4	87,2	55,6	76,0
mar	66,4	68,0	62,9	59,8	88,1	49,5	65,0	62,4	67,5	89,2	57,2	73,2

Silf / Swedbanks Inköpschefsindex (PMI) – mål och metodik

<i>Historik</i>	Silf (tidigare I&L) och Swedbank AB, publ, (dåvarande Sparbanken Sverige) gör den första gemensamma – interna – beräkningen av "Inköpschefsindex" för de fem ingående komponenterna i december 1994. Exakt ett år senare offentliggjordes indextalet för första gången. Förebild för dåvarande ICI (numera PMI, Purchasing Managers' Index) var NAPM-index – en av USA:s viktigaste och mest kända konjunkturindikatorer. NAPM-index har funnits sedan 1931 och har under tiden döpts om till PMI (eller ISM-index).										
<i>Deltagare</i>	Omkring 200 inköpschefer i tillverkningsindustrin.										
<i>Publicering</i>	Första vardagen i varje månad, kl 08:30.										
<i>Undersökningsperiod</i>	Jämförelse med föregående månad.										
<i>Sammansättning av PMI (%)</i>	<table border="0"> <tr> <td>Orderingång (i det egna företaget)</td> <td>30</td> </tr> <tr> <td>Produktion (i det egna företaget)</td> <td>25</td> </tr> <tr> <td>Sysselsättning (i det egna företaget)</td> <td>20</td> </tr> <tr> <td>Leverantörernas leveranstider</td> <td>15</td> </tr> <tr> <td>Lager (inköpt material)</td> <td>10</td> </tr> </table>	Orderingång (i det egna företaget)	30	Produktion (i det egna företaget)	25	Sysselsättning (i det egna företaget)	20	Leverantörernas leveranstider	15	Lager (inköpt material)	10
Orderingång (i det egna företaget)	30										
Produktion (i det egna företaget)	25										
Sysselsättning (i det egna företaget)	20										
Leverantörernas leveranstider	15										
Lager (inköpt material)	10										
<i>Övriga nyckeltal (ingår ej i PMI)</i>	<p>Orderingång export Orderingång hemma Orderstock Leverantörernas rå- och insatsvarupriser Import Planerad produktion närmaste halvåret</p>										
<i>Frågebatteriet</i>	Frågorna som ställs till respondenterna avser månatliga förändringar där respondenterna får svara på om det har ökat, minskat eller har varit en oförändrad utveckling jämfört med närmast föregående månad										
<i>Mål</i>	<p>Snabb konjunkturindikator Enkel statistik och lätt tolkning Statistik med relativt korta publiceringsintervaller Ständig kontakt med välinformerad yrkesgrupp</p>										
<i>Beräkning</i>	Enligt s k diffusionsindex. Positiva förändringar tas fram i procent för de fem delindexarna. Till detta tal adderas den procentuella andelen oförändrade svar multiplicerat med 0,5. Sedan viktas de olika delindexarna enligt ovan för att komma fram till totalindex. Inköpschefsindex anger inga aktivitetsnivåer utan månadsvisa förändringar av industrikonjunkturen. De säsongrensade siffrorna redovisas i första hand.										
<i>"Break even"</i>	Skiljelinjen mellan upp- och nedgång i industrikonjunkturen har – i linje med amerikansk praxis – fastställts till 50. Någon överdriven exakt tillämpning av denna gräns eller "neutral" tillväxtzon bör dock inte göras. 49,7 eller 50,3 ger inte särskilt olikartade konjunktursignaler utifrån PMI-totalindex.										

Säsongrensning	Swedbank/Silf använder från och med januari 2019 en utveckling av X-11 algoritmen som säsongrensning (X-13-ARIMA-SEATS) för inköpschefsindex både för industrin och för tjänstesektorn. Programmet har utvecklats av amerikanska myndigheten US Census Bureau och ingår i Macrobonds applikationer, se bifogad länk https://help.macrobond.com/analyses/filters/seasonaladjustmentx13/ . Den nya säsongrensningemetoden innebär att tidigare publicerade säsongrensade serier har reviderats. De äldre säsongrensade serierna kommer att finnas tillgängliga bland annat i Macrobonds databaser och hos Silf/Swedbank.
"Composite index"	Från och med januari 2019 publicerar Swedbank/Silf ett <i>Composite index</i> för Inköpschefsindex. Composite indexet bygger på Inköpschefsindex för tillverkningsindustrin och för tjänstesektorn. SCB:s vikter för produktionsvärdeindex (PVI) används, där industrin får en vikt om 28 procent och tjänstesektorn får 72 procent. Sammanvägningen bygger på säsongrensade värden från de traditionella PMI-undersökningarna från och med oktober 2005. Composite Index är en snabb månatlig konjunkturindikator för hela ekonomin och som samvarierar väl med BNP-tillväxten. Indexet publiceras tredje vardagen i varje månad kl 08:30 i samband med att tjänste-PMI offentliggörs.

Vid framtagningen och analysen av Inköpschefsindex (PMI – Purchasing Managers Index) tror vi oss ha använt tillförlitliga källor och bearbetningsrutiner. Swedbank AB (publ) och Silf kan dock inte garantera analysernas riktighet eller fullständighet och påtar sig inte något ansvar för innehållets, siffrornas, bearbetningens, kommentarernas eller övrig informations riktighet eller fullständighet.

Detta material är framställt i informationssyfte och ska inte anses utgöra en investeringsrekommendation enligt artikel 3(1)(35) Marknadsmisbruksförordningen nr 596/2014 ("MAR") och mottagaren bör inte teckna sig i eller köpa några finansiella instrument eller värdepapper enbart på grundval av informationen som nämns här. Materialet utgör inte heller ett erbjudande om att köpa eller sälja finansiella instrument, ingå en transaktion som involverar något finansiellt instrument eller någon handelsstrategi eller ses som någon officiell bekräftelse eller officiell värdering av någon transaktion som nämns här. Vidare är materialet inte avsett att utgöra någon ekonomisk och/eller juridisk rådgivning. Mottagaren uppmanas att basera eventuella beslut på annat underlag.

Varken Swedbank AB (publ), Silf eller dess anställda ska kunna göras ansvariga för förlust eller skada, direkt eller indirekt, på grund av eventuella fel eller brister i detta material. Mottagaren är ensam ansvarig för vad den väljer att göra med informationen i detta material.

Inget av materialet, varken i dess helhet eller delar av innehåller, får överföras, kopieras eller distribueras till någon annan part om inte annat avtalats skriftligen med Swedbank AB (publ) och Silf.