

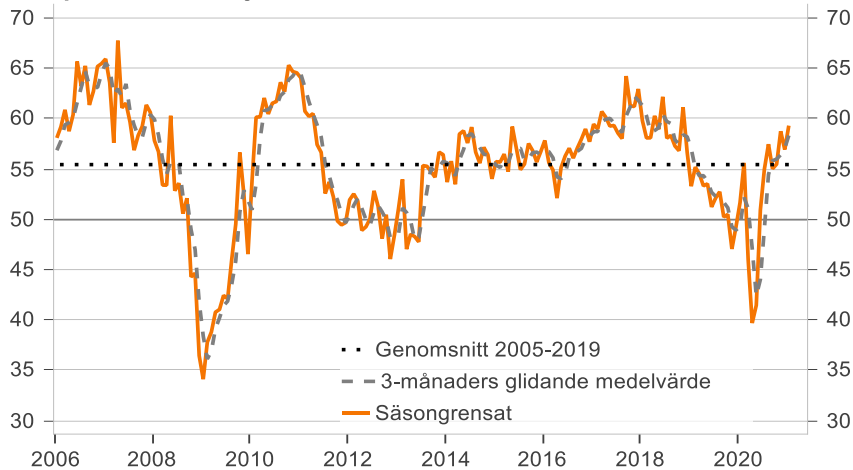
## Purchasing Managers' Index – Services

3 February 2021

### Services PMI rose to 59.3 in January: Strong start to 2021

- The purchasing managers' index for the private service sector (**Services PMI**) increased to 59.3 in January from an upward revision to 56.9 in December, marking the fourth consecutive month that the index is above the historical average (55.4). The outcome indicates a robust service economy, probably supported by service companies with close ties to manufacturing, but also increased expectations that the coronavirus vaccine will give the service sector a boost, says Jörgen Kennemar, who is responsible for PMI analysis at Swedbank.
- All subindexes rose in January. The subindexes for business volumes and employment each contributed 0.8 points to the increase in the Services PMI, followed by new orders (0.7 points) and delivery times (0.1 points).
- Service companies' business plans continue to rise. In January, the index rose to 71.0. This is a level not seen since 2018 and shows increased optimism about the market outlook in the coming months.
- Sif/Swedbank's **PMI Composite** index registered 60.2 in January from 59.1 in December, which is the highest level since June 2018. While this means that business activity has strengthened at the start of 2021 and also shows the resilience to the increased contagion and the authorities' tighter restrictions, we are not out of the woods yet, says Jörgen Kennemar.

Inköpschefsindex-tjänster



#### Services PMI

(Purchasing Managers' Index - Services)

Seasonally adjusted

<b>2021</b>	<b>Jan</b>	<b>59.3</b>
	Dec	56.9
	Nov	58.7
	Oct	55.5
	Sep	55.0
	Aug	57.4
	Jul	55.0
	Jun	50.9
	May	41.4
	Apr	39.7
	Mar	46.0
	Feb	55.6
<b>2020</b>	<b>Jan</b>	<b>51.6</b>

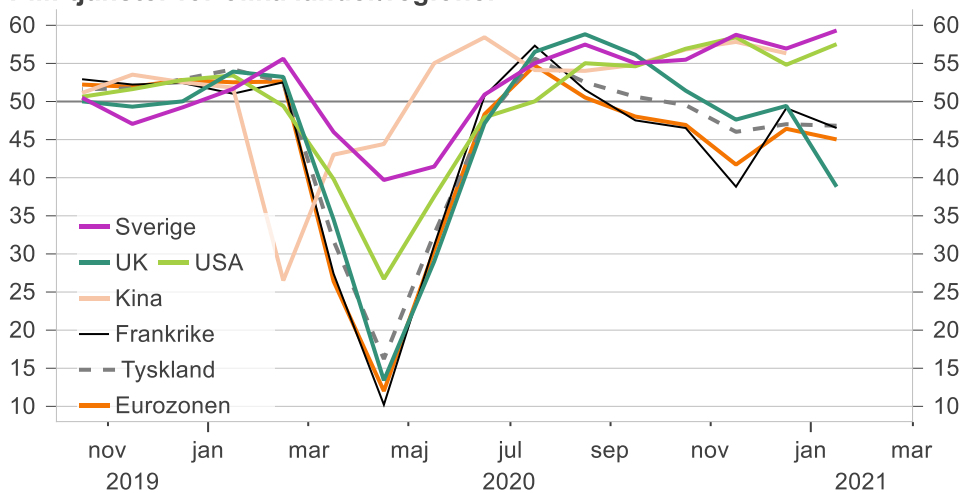
The Purchasing Managers' Index (PMI) is a business cycle indicator for the Swedish economy produced by Swedbank in cooperation with Sif. The PMI is produced for both the manufacturing and service sectors. The aim of the PMI is to get a quick measure of the current state of the economy. Each month purchasing managers are surveyed and an index calculated. An index level above 50 indicates expansion, while a level below 50 signals a contraction. The PMI for the manufacturing sector is published on the first banking day of each month at 8:30 am (CET), while the corresponding index for the service sector is published on the third banking day of each month at 8:30 am (CET). The survey for the Services PMI was conducted between 10–27 January.

Next publication of Purchasing Managers' Index – Services and PMI Composite: Wednesday, 3 March 2021

Jörgen Kennemar, Swedbank Public Affairs, tfn 070 – 643 83 29, jorgen.kennemar@swedbank.se  
 Anna Sjöblom, Sif, tfn 073 – 518 70 11, ansj@sif.se

Inköpschefsindex för den svenska privata tjänstesektorn (**PMI – tjänster**) mäter aktiviteten i de större tjänsteföretagen som är verksamma i Sverige. I januari steg indexet med 2,4 indexenheter till 59,3 jämfört med december. Det är det högsta värdet sedan fjärde kvartalet 2018, vilket tyder på att återhämtningen i tjänstekonjunkturen omfattar fler företag. Uppgången framträder även i SCB:s data över tjänsteproduktionen, men är inte tillbaka till de nivåer som rådde före coronapandemin. I eurozonen sjönk tjänste-PMI i januari och fortsätter därmed att vara under 50-strecket, vilket står i kontrast med Sverige och USA där indextalen fortsätter att vara i den expansiva delen.

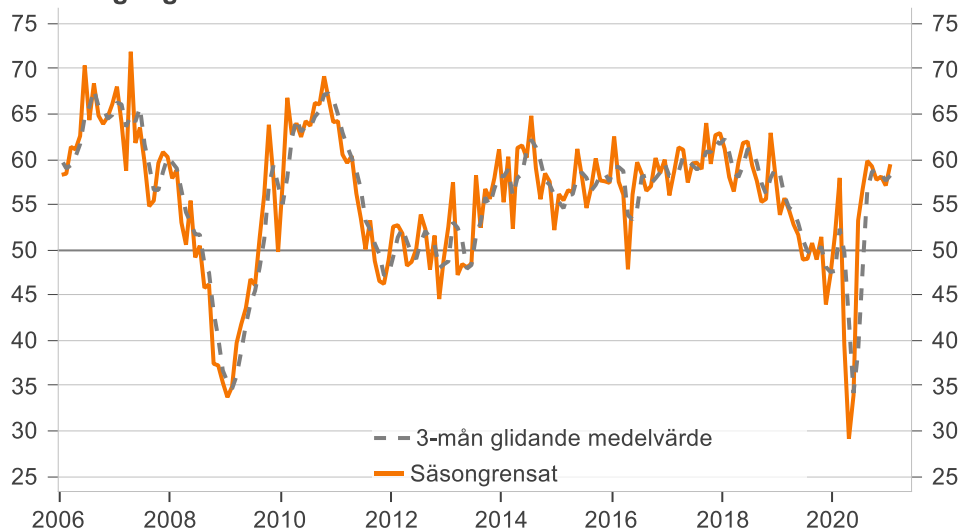
#### PMI-tjänster för olika länder/regioner



Källa: IHS Markit och Swedbank

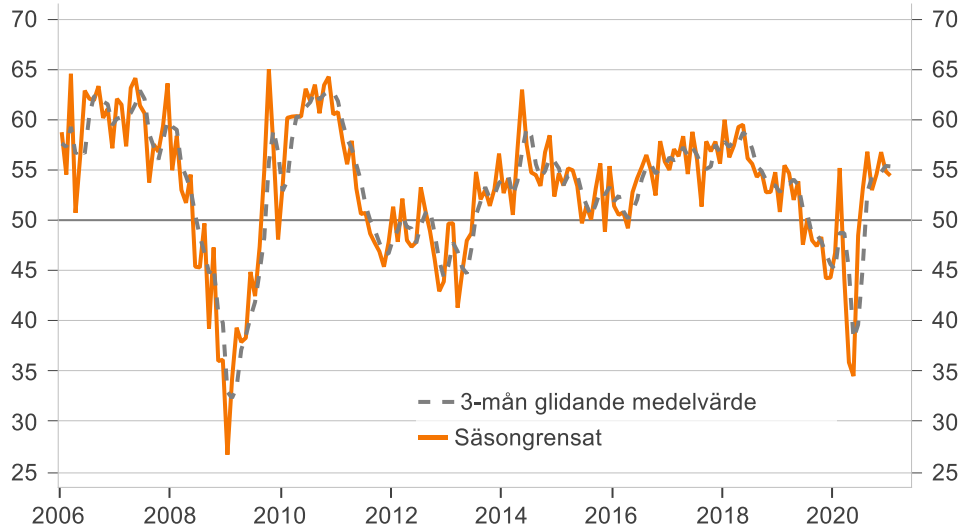
Delindex för **ordergång** ökade i januari till 60,6 från 57,9 i december och bidrog med 0,7 indexenheter uppgången i PMI-tjänster. Det visar att tjänsteföretagens ordergång fortsätter att växa trots den pågående pandemin. Utvecklingen över de senaste månaderna visar dock på en stabilisering av indexet, men på nivåer som är högre än det historiska genomsnittet.

#### Ordergång



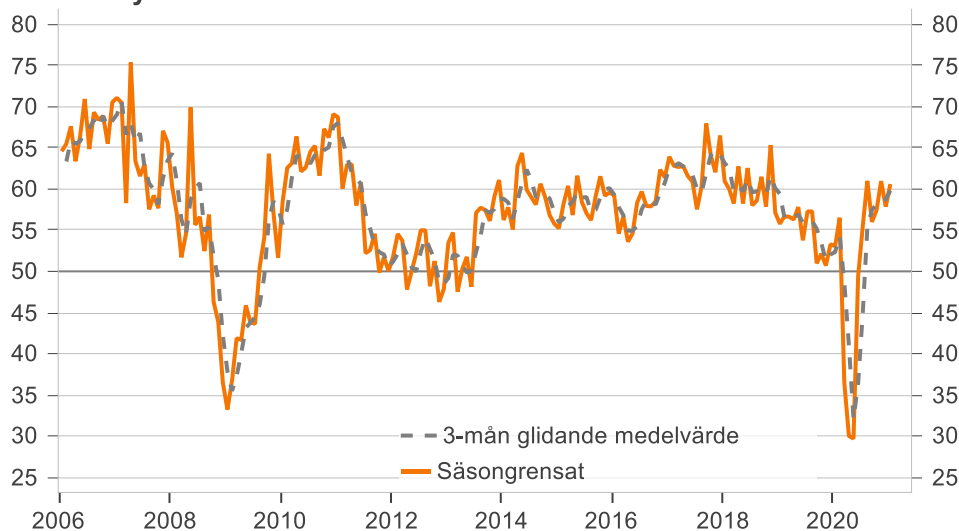
Index för *företagens orderstockar* noterades till 54,5 i januari jämfört med 54,9 i december. Det är andra månaden i rad som indexet sjönk men är kvar på nivåer som indikerar växande orderstockar om än i en långsammare takt.

### Orderstockar



Delindex för **affärsvolym/produktion** ökade med 2,4 indexenheter i januari till 59,5 jämfört med december och bidrog med 0,8 indexenheter till ökningen i PMI-tjänster. Januariutfallet befäster bilden av en växande produktion i tjänstesektorn, vilket även framträder när ett tre månaders glidande medelvärde beräknas. Den ökade smittspridningen och myndigheternas hårdare restriktioner i slutet av 2020 och i början av 2021 har hittills inte hindrat de större tjänsteföretagens affärsvolym från att växa.

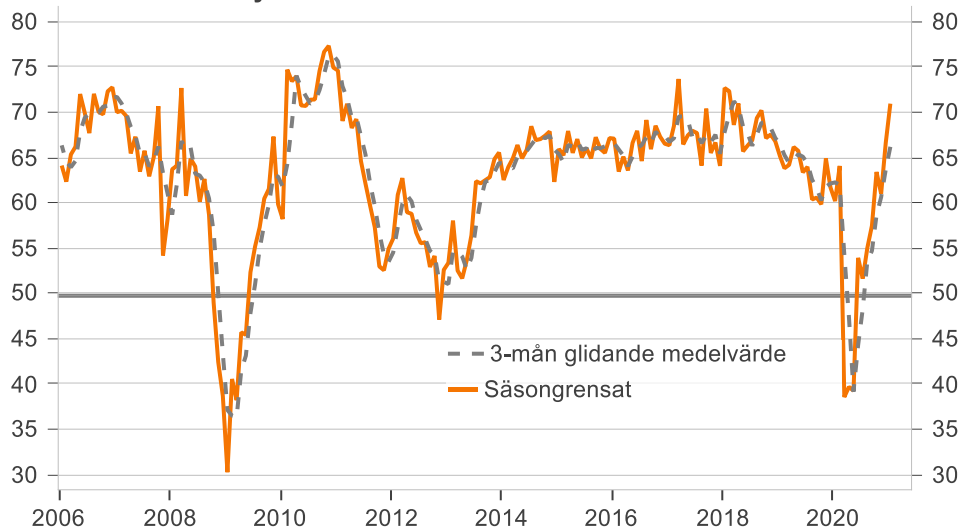
### Affärsvolym



Tjänsteföretagens *affärsvolympplaner* var mer expansiva i januari jämfört med december och indexet steg med 4,4 indexenheter till 71,0. Andelen företag med stigande produktionsplaner har ökat under de senaste månaderna. Det är sannolikt företag med nära koppling till industrin som affärsvolympplanerna har stigit i spåren av

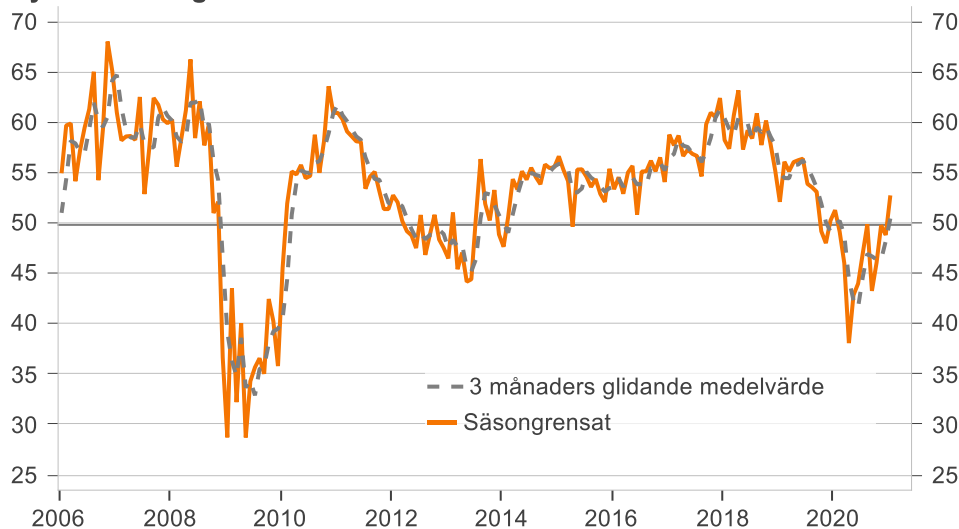
den återhämtning som industrin har uppvisat under det senaste halvåret. Men också ökade förväntningar om att coronavaccineringen på sikt ska stärka tjänstekonjunkturen.

### Planerad affärsvolym



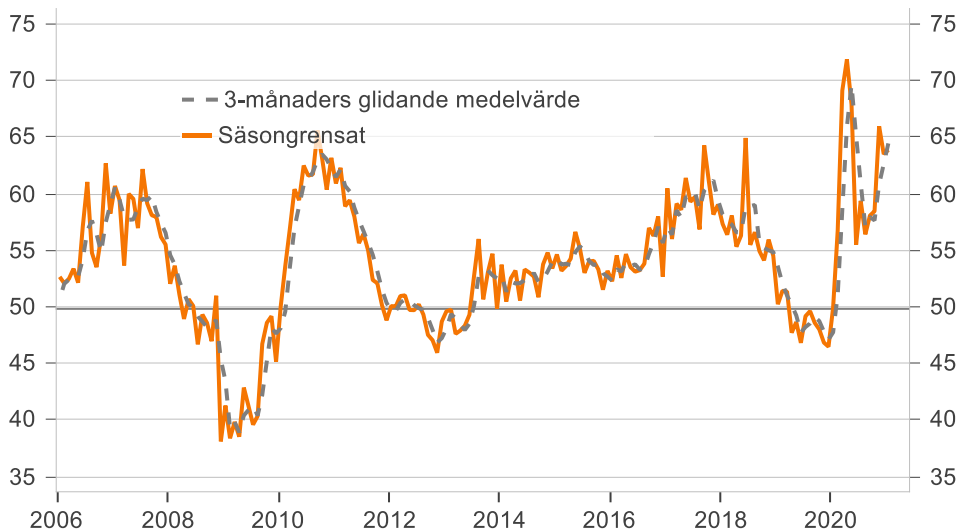
Delindex för **sysselsättning** har uppvisat en uppåtgående trend sedan i somras och fortsatte under inledningen av 2021. Delindexet noterades till 52,8 i januari från 48,8 i december. Det är första gången på ett år som indexet är över 50-strecket, även om enskilda månadsutfall ska tolkas med försiktighet. Mer data behövs för att avgöra om nyanställningsbehovet i tjänsteföretagen är på väg att öka efter en längre period med personalneddragningar.

### Sysselsättning



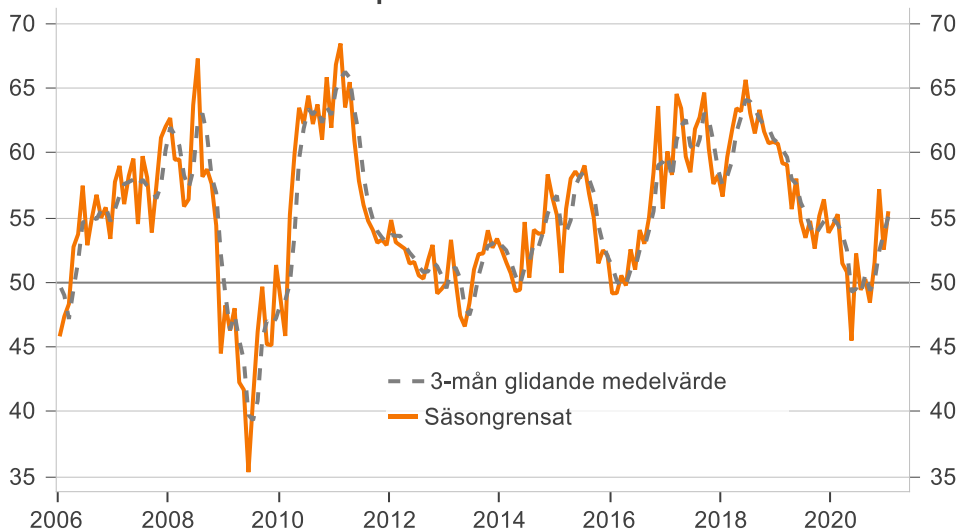
Delindex för **leverantörernas leveranstider** steg till 63,9 i januari från 63,5 i december och gav ett positivt bidrag till PMI-tjänster (0,4 indexenheter). Utfallet visar att leveranstiderna fortsätter att stiga hos en majoritet av tjänsteföretagen, vilket tyder på ett ökat efterfrågetryck i tjänstesektorn.

### Leverantörernas leveranstider



Index för *leverantörernas insatsvarupriser* ökade med tre indexenheter i januari till 55,5 jämfört med december. Efter en långvarig nedgång har indexet uppvisat en stigande trend under de senaste månaderna. Uppgången signalerar ett ökat pristryck i tjänstesektorn, även om det är långt ifrån lika utbrett som under 2018 då indexet var över 60-nivån.

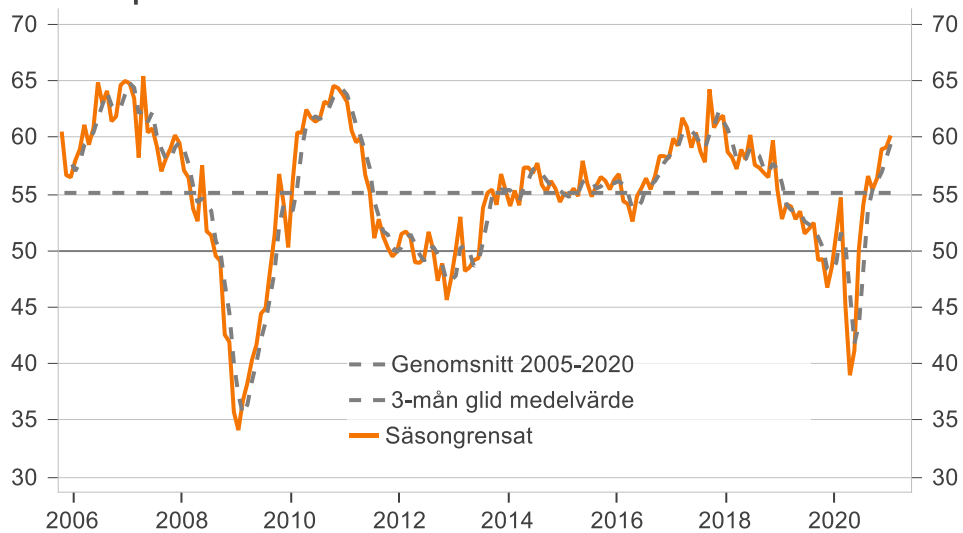
### Leverantörernas insatsvarupriser



Silf/Swedbanks **PMI-Composite index**, som är ett sammanvägt index av inköpschefsindex för tillverkningsindustrin och tjänstesektorn, steg till 60,2 i januari från uppreviderade 59,1 i december. Det är första gången sedan 2018 som PMI-Composite når 60-nivån och visar på en ökad aktivitet i näringslivet trots en ökad smittspridning och hårdare restriktioner. Uppgången i januari drevs av tjänstesektorn medan indexet för tillverkningsindustrin backade om än från höga nivåer.

Inköpschefsindex – tjänster  
Avseende jan månad 2020, fortsättning

## PMI-Composite index



Inköpschefsindex – tjänster  
Avseende jan månad 2020, fortsättning

Sif/Swedbank Inköpschefsindex, säsongrensat

		Ingår i PMI-tjänster				Övriga nyckeltal			Prognos		Sammanvägt inköpschefsindex
		PMI-tjänster	Nya order	Affärsvolym	Sysselsättning	Leverantörernas leveranstider	Orderstock	Leverantörernas insatsvarupriser	Planerad affärsvolym	PMI-Composite	
2015	jan	55,7	56,2	55,2	56,6	54,6	54,7	55,2	66,0	55,1	
	feb	55,7	55,5	58,2	55,3	53,2	53,5	50,7	65,3	54,9	
	mar	56,5	56,6	60,4	54,2	53,6	55,2	55,7	67,9	55,5	
	apr	54,7	56,4	56,8	49,7	54,3	55,0	58,0	65,5	54,8	
	maj	59,2	61,2	61,6	55,3	56,6	53,4	58,6	67,0	57,9	
	jun	57,0	58,1	58,4	55,4	55,1	49,7	58,0	65,0	56,0	
	jul	54,9	54,6	57,1	54,6	53,0	51,5	59,0	66,0	54,8	
	aug	55,5	56,8	56,2	53,6	54,0	50,1	56,8	64,9	55,7	
	sep	57,5	60,1	59,2	54,4	54,1	53,2	55,0	67,2	56,5	
	okt	56,8	57,7	61,5	52,9	53,3	55,7	51,5	66,0	56,2	
	nov	55,7	57,6	59,2	52,1	51,5	48,9	52,5	65,5	55,4	
	dec	56,7	57,4	59,6	55,4	53,2	55,4	52,1	67,2	56,3	
2016	jan	57,8	62,5	59,3	53,4	52,2	51,4	49,1	67,1	56,8	
	feb	55,6	57,5	54,6	54,6	54,5	50,6	49,2	63,5	54,3	
	mar	54,9	56,1	56,6	52,9	52,6	50,8	50,5	65,1	54,1	
	apr	52,1	47,9	53,6	55,0	54,6	49,2	49,8	63,6	52,6	
	maj	55,1	56,1	54,6	55,7	53,5	52,8	52,5	66,6	54,8	
	jun	56,3	59,7	58,3	50,9	53,1	54,2	51,0	68,0	55,5	
	jul	57,0	58,4	59,7	55,1	53,2	55,3	54,0	64,6	56,4	
	aug	56,1	56,5	57,9	55,2	53,8	56,5	53,0	69,1	55,4	
	sep	57,1	57,0	57,9	56,2	57,0	55,0	55,0	65,9	56,6	
	okt	58,0	60,1	58,5	55,2	56,3	52,5	58,5	68,5	58,4	
	nov	59,0	58,5	62,4	56,5	58,0	57,9	63,6	67,3	58,3	
	dec	57,7	60,0	61,4	54,1	52,7	55,9	55,7	66,5	58,1	
2017	jan	59,4	56,0	63,9	58,8	60,5	55,0	60,1	66,4	59,9	
	feb	58,9	58,5	62,8	57,7	56,0	57,1	58,3	68,5	59,3	
	mar	60,7	61,3	62,7	58,7	59,1	56,4	64,6	73,7	61,7	
	apr	60,1	61,1	62,8	56,7	58,6	58,4	63,4	66,5	60,9	
	maj	59,2	57,4	61,6	57,3	61,4	54,6	59,7	67,4	59,1	
	jun	59,3	59,6	60,9	56,9	59,3	58,8	58,5	68,0	60,4	
	jul	58,5	59,6	57,5	56,7	59,7	56,1	61,9	67,7	58,8	
	aug	58,0	58,9	60,3	54,7	56,8	51,4	62,8	64,1	57,8	
	sep	64,2	64,0	68,0	59,8	64,3	57,9	64,7	70,4	64,2	
	okt	61,3	59,5	64,1	61,0	61,1	56,9	60,3	65,5	60,9	
	nov	61,2	62,7	62,0	60,5	58,1	57,8	57,6	66,7	61,6	
	dec	62,9	62,9	66,5	62,4	59,0	55,7	58,3	64,1	61,9	
2018	jan	59,8	61,2	61,0	58,3	57,3	60,0	56,6	72,7	58,7	
	feb	58,1	58,0	60,0	57,4	56,4	56,3	59,7	72,3	58,2	
	mar	58,1	56,5	58,2	60,7	58,1	57,4	61,7	68,6	57,2	
	apr	60,3	59,6	62,7	63,2	55,3	59,3	63,5	71,0	58,9	
	maj	58,9	61,8	58,3	57,3	56,3	59,5	63,2	65,7	58,1	
	jun	62,2	62,0	62,6	59,2	64,9	56,2	65,7	66,3	60,2	
	jul	58,0	59,3	58,0	58,4	55,5	55,6	63,1	66,9	57,6	
	aug	58,3	57,6	58,6	60,9	56,6	54,3	61,5	69,4	57,3	
	sep	57,3	55,3	61,5	57,8	54,9	54,9	63,3	70,2	56,9	
	okt	56,8	55,6	57,9	60,2	54,1	52,8	61,7	67,1	56,5	
	nov	61,1	62,9	65,3	57,8	55,9	52,8	60,8	67,6	59,7	
	dec	56,7	58,4	57,1	55,2	54,5	54,8	60,9	66,8	55,4	
2019	jan	53,3	53,9	55,8	52,1	50,2	50,9	60,7	65,2	52,8	
	feb	55,2	55,7	56,7	56,1	51,4	55,5	59,2	63,8	54,1	
	mar	54,5	54,4	56,6	55,2	51,3	54,7	59,1	64,2	53,9	
	apr	53,3	52,8	56,3	56,1	47,7	52,1	55,7	66,2	52,8	
	maj	53,5	51,7	57,8	56,3	48,6	53,9	58,0	65,7	53,5	
	jun	51,2	48,9	53,8	56,4	46,8	47,6	54,7	63,4	51,5	
	jul	52,1	49,0	57,3	53,9	49,2	50,2	53,4	64,0	51,9	
	aug	52,7	50,8	57,3	53,6	49,6	48,0	54,7	60,4	52,5	
	sep	50,2	48,9	51,0	53,1	48,6	47,5	52,6	60,6	49,2	
	okt	50,5	51,4	52,1	49,2	48,0	48,4	55,1	59,8	49,2	
	nov	47,0	44,0	50,7	48,0	46,8	44,3	56,4	64,9	46,7	
	dec	49,2	47,3	53,3	50,3	46,5	44,3	53,8	61,7	48,5	
2020	jan	51,6	51,8	53,1	51,3	49,9	46,8	54,4	60,2	51,5	
	feb	55,6	58,0	56,5	49,2	56,7	55,2	55,3	64,1	54,7	
	mar	46,0	39,5	36,5	46,0	69,1	44,2	51,5	38,5	45,2	
	apr	39,7	29,1	30,0	38,1	71,9	35,9	50,8	39,7	39,0	
	maj	41,4	33,9	29,7	42,9	67,9	34,5	45,5	39,2	41,2	
	jun	50,9	53,2	49,4	44,0	55,5	48,5	52,2	53,9	50,2	
	jul	55,0	56,8	55,4	47,0	59,4	53,1	49,4	51,6	54,2	
	aug	57,4	59,8	61,0	49,9	56,4	56,8	50,2	55,0	56,6	
	sep	55,0	59,2	56,0	43,3	58,1	53,0	48,4	57,5	55,4	
	okt	55,5	57,7	57,4	46,0	58,4	54,6	51,5	63,4	56,4	
	nov	58,7	58,1	61,0	49,8	65,9	56,8	57,2	61,0	59,0	
	dec	56,9	57,1	57,9	48,8	63,5	54,9	52,5	66,6	59,1	
2021	jan	59,3	59,5	60,6	52,8	63,9	54,5	55,5	71,0	60,2	

Inköpschefsindex – tjänster  
Avseende jan månad 2020, fortsättning

Sif/Swedbank Inköpschefsindex, faktiska värden

		Ingår i PMI-tjänster					Övriga nyckeltal		Prognos Sammanvägt inköpschefsindex	
		PMI-tjänster	Nya order	Affärsvolym	Sysselsättning	Leverantörernas leveranstider	Orderstock	Leverantörernas insatsvarupriser	Planerad affärsvolym	PMI-Composite
2015	jan	53,8	55,3	52,0	54,6	52,6	54,6	56,6	66,4	53,7
	feb	57,1	58,4	60,3	55,1	52,6	55,1	51,9	66,0	56,3
	mar	58,4	59,2	63,3	55,2	53,9	56,8	57,2	68,8	57,6
	apr	56,2	58,7	58,0	51,3	54,7	57,5	60,0	64,7	56,7
	maj	61,0	62,3	65,1	56,9	57,7	54,2	59,6	67,8	59,8
	jun	58,5	59,8	59,8	57,8	55,4	50,0	58,3	64,4	57,8
	jul	54,2	52,3	54,6	56,2	55,3	49,2	58,7	66,9	53,4
	aug	53,6	53,7	54,4	52,2	53,8	50,0	55,8	64,5	54,3
	sep	58,4	60,9	60,3	56,2	53,7	54,1	54,2	67,5	57,3
	okt	56,8	57,9	61,6	52,6	53,2	54,2	50,5	64,1	55,5
	nov	54,1	56,4	57,4	49,5	50,5	47,4	49,5	64,4	53,6
	dec	54,5	54,7	57,3	52,1	53,2	53,6	51,1	68,1	53,7
2016	jan	55,5	60,0	56,3	51,6	50,5	51,1	50,0	67,7	55,0
	feb	56,1	58,1	56,5	54,4	53,9	52,2	50,0	64,5	55,1
	mar	56,0	56,3	59,4	54,2	53,1	52,1	52,7	65,8	55,7
	apr	54,6	52,8	54,9	56,7	55,0	51,7	51,1	62,8	55,1
	maj	57,1	58,7	57,6	56,6	54,4	53,9	53,8	67,0	56,8
	jun	56,9	59,2	59,7	53,4	52,9	54,6	51,7	67,2	56,6
	jul	55,8	54,8	57,1	56,0	55,5	53,0	52,4	65,5	54,6
	aug	54,2	53,6	55,4	54,3	53,6	55,6	52,4	68,3	53,9
	sep	58,3	59,0	58,9	58,1	56,5	56,1	54,2	66,7	57,7
	okt	57,1	58,0	58,6	54,6	56,1	51,3	57,4	66,4	57,1
	nov	57,9	58,5	61,3	53,6	57,1	56,7	61,4	66,2	57,0
	dec	56,7	60,1	59,5	51,4	52,8	54,2	54,7	67,6	56,5
2017	jan	57,6	54,6	61,2	57,3	58,7	54,8	61,3	67,1	58,5
	feb	60,2	61,2	64,9	57,8	55,2	58,8	59,3	70,1	60,7
	mar	62,6	63,5	65,3	60,1	60,0	57,5	66,9	74,0	63,8
	apr	62,3	64,9	64,3	58,4	59,0	60,4	64,1	66,0	63,0
	maj	60,4	58,7	63,6	57,2	62,3	55,8	61,2	67,5	60,4
	jun	60,4	60,7	62,1	59,4	58,7	59,3	59,6	67,1	61,8
	jul	56,8	54,6	55,2	57,2	62,0	53,9	60,4	68,4	56,7
	aug	55,9	55,1	58,0	54,3	56,5	50,0	62,3	63,0	56,2
	sep	65,5	66,4	68,5	61,6	63,9	59,0	63,0	71,2	65,4
	okt	60,9	59,3	63,8	60,1	60,9	55,8	59,4	63,6	60,1
	nov	59,9	61,6	61,5	57,5	57,6	59,0	56,0	65,5	60,2
	dec	61,6	62,0	64,4	59,9	59,4	53,8	57,0	65,0	60,1
2018	jan	57,8	58,6	58,6	57,4	55,7	60,0	58,0	73,5	57,1
	feb	59,3	59,8	62,8	57,8	55,6	58,5	61,0	74,4	59,7
	mar	60,3	59,6	60,8	62,2	59,1	58,4	63,4	68,7	59,6
	apr	62,1	62,5	64,4	64,8	55,6	60,6	64,4	70,9	60,6
	maj	59,2	61,7	59,6	56,4	57,1	60,5	64,9	65,6	58,7
	jun	63,0	62,9	63,2	61,8	64,0	56,6	66,2	65,4	61,3
	jul	56,8	55,9	55,9	58,8	57,4	53,7	61,8	67,7	55,9
	aug	57,4	56,3	56,9	61,1	56,3	52,8	61,1	68,1	56,6
	sep	58,1	56,8	61,5	59,5	54,7	56,1	60,8	71,0	57,7
	okt	55,7	53,9	57,1	59,0	53,9	51,9	60,9	65,4	55,1
	nov	60,6	63,7	65,1	54,8	55,5	52,1	59,6	66,4	58,9
	dec	55,0	56,3	54,9	52,8	54,9	52,8	59,9	67,6	53,3
2019	jan	51,2	50,6	53,5	51,8	48,8	51,2	62,4	65,9	51,1
	feb	56,4	56,8	60,1	56,8	50,7	58,1	60,8	66,2	55,7
	mar	56,5	56,7	59,2	56,7	52,4	55,5	60,4	64,0	56,0
	apr	55,8	57,5	58,2	57,5	48,0	52,7	56,9	66,4	54,8
	maj	54,1	53,3	58,7	54,7	49,3	54,7	60,0	65,3	54,3
	jun	51,3	48,0	54,1	58,9	45,9	48,0	54,8	62,3	52,0
	jul	50,3	44,1	55,2	54,4	50,7	48,5	52,2	64,7	49,9
	aug	52,5	50,7	56,3	54,2	49,3	46,5	53,5	59,2	52,4
	sep	50,5	49,3	50,8	54,5	48,5	48,5	50,0	61,2	49,6
	okt	48,7	48,5	50,8	47,7	47,7	47,7	54,6	58,5	47,5
	nov	46,8	45,1	50,7	45,1	46,5	43,8	54,9	63,9	46,0
	dec	48,0	46,9	50,8	47,7	46,9	42,3	53,1	62,3	46,8
2020	jan	50,4	50,7	50,7	51,4	48,6	47,1	56,4	60,7	50,5
	feb	58,0	61,9	60,5	50,0	56,0	58,2	56,7	66,4	57,2
	mar	48,6	43,3	39,2	47,5	70,8	45,0	53,3	38,3	47,8
	apr	41,2	31,2	32,0	39,3	72,1	36,1	52,5	40,2	40,2
	maj	41,9	35,1	30,6	41,0	68,7	35,1	46,3	38,8	41,9
	jun	50,9	52,8	49,3	46,5	54,2	48,6	52,8	52,8	50,7
	jul	53,4	52,4	53,2	47,6	61,3	51,6	48,4	52,4	52,3
	aug	56,9	58,3	60,6	50,8	56,1	55,3	48,5	53,8	56,4
	sep	55,5	60,3	55,6	44,4	57,9	54,0	46,0	57,9	55,9
	okt	54,4	57,3	55,8	44,2	58,0	54,4	50,7	62,3	55,1
	nov	57,7	57,0	60,9	46,9	65,6	56,3	55,5	60,2	57,6
	dec	54,7	53,7	55,2	46,3	64,2	53,0	52,2	67,2	56,6
2021	jan	58,0	58,2	58,2	53,3	62,3	54,9	56,6	71,3	59,1



## Silf / Swedbanks Inköpschefsindex för tjänster – mål och metodik

<i>Historik</i>	Silf och Swedbank AB, publ gör den första gemensamma – interna – beräkningen av "Inköpschefsindex för den privata tjänstesektorn" för de fyra ingående komponenterna under 2005. I december 2010 offentliggjordes indextalet för första gången. Förebild var det amerikanska inköpschefsindexet för övriga näringslivet, Non-Manufacturing Index, och det svenska PMI som för första gången publicerades i november 1994.								
<i>Deltagare</i>	Över 200 inköpschefer i den privata tjänstesektorn.								
<i>Publicering</i>	Tredje bankdagen i varje månad, kl 08:30.								
<i>Undersökningsperiod</i>	Jämförelse med föregående månad.								
<i>Sammansättning av PMI – tjänster (%)</i>	<table border="0"> <tr> <td>Orderingång (i det egna företaget)</td> <td style="text-align: right;">35</td> </tr> <tr> <td>Affärsvolym (i det egna företaget)</td> <td style="text-align: right;">25</td> </tr> <tr> <td>Sysselsättning (i det egna företaget)</td> <td style="text-align: right;">20</td> </tr> <tr> <td>Leverantörernas leveranstider</td> <td style="text-align: right;">20</td> </tr> </table>	Orderingång (i det egna företaget)	35	Affärsvolym (i det egna företaget)	25	Sysselsättning (i det egna företaget)	20	Leverantörernas leveranstider	20
Orderingång (i det egna företaget)	35								
Affärsvolym (i det egna företaget)	25								
Sysselsättning (i det egna företaget)	20								
Leverantörernas leveranstider	20								
<i>Övriga nyckeltal (ingår ej i PMI – tjänster)</i>	<p>Orderstock</p> <p>Leverantörernas insatsvarupriser</p> <p>Planerad affärsvolym närmaste halvåret</p>								
<i>Frågebatteriet</i>	Frågorna som ställs till respondenterna avser månatliga förändringar där respondenterna får svara på om det har ökat, minskat eller har varit en oförändrad utveckling jämfört med närmast föregående månad								
<i>Mål</i>	<p>Snabb konjunkturindikator</p> <p>Enkel statistik och lätt tolkning</p> <p>Statistik med relativt korta publiceringsintervaller</p> <p>Ständig kontakt med välinformerad yrkesgrupp</p>								
<i>Beräkning</i>	Enligt s k diffusionsindex. Positiva förändringar tas fram i procent för de fem delindexarna. Till detta tal adderas den procentuella andelen oförändrade svar multiplicerat med 0,5. Sedan viktas de olika delindexarna enligt ovan för att komma fram till totalindex. Inköpschefsindex för tjänster anger inga aktivitetsnivåer utan månadsvisa förändringar av konjunkturen i tjänstesektorn. De säsongrensade siffrorna redovisas i första hand.								
<i>"Break even"</i>	Skiljelinjen mellan upp- och nedgång i konjunkturen bland tjänsteföretagen har – i linje med amerikansk praxis – fastställts till 50. Någon överdriven exakt tillämpning av denna gräns eller "neutral" tillväxtzon bör dock inte göras. 49,7 eller 50,3 ger inte särskilt olikartade konjunktursignaler utifrån totalindexet för PMI – tjänster.								

- 
- "Composite index"* Från och med januari 2019 publicerar Swedbank/Silf ett *Composite index* för Inköpschefsindex. Composite indexet bygger på Inköpschefsindex för tillverkningsindustrin och för tjänstesektorn. SCB:s vikter för produktionsvärdeindex (PVI) används, där industrin får en vikt om 28 procent och tjänstesektorn för 72 procent. Sammanvägningen bygger på säsongrensade värden från de traditionella PMI-undersökningarna från och med oktober 2005. Composite Index är en snabb månatlig konjunkturindikator för hela ekonomin och som samvarierar väl med BNP-tillväxten. Indexet publiceras tredje vardagen i varje månad kl 08:30 i samband med att tjänste-PMI offentliggörs.
- Säsongrensning* Swedbank/Silf använder en utveckling av X-11 algoritmen som säsongrensning (X-13-ARIMA SEATS) för inköpschefsindex för industrin och för tjänstesektorn från och med januari 2019. Programmet har utvecklats av US Census Bureau och ingår i Macrobonds applikationer, se bifogad länk <https://help.macrobond.com/analyses/filters/seasonaladjustmentx13/>. Den nya säsongrensningssmetoden innebär att tidigare publicerade säsongrensade serier har revideras. De äldre säsongrensade serierna kommer dock att finnas tillgängliga i Macrobonds databaser eller hos Swedbank.

Vid framtagningen och analysen av Inköpschefsindex (PMI – Purchasing Managers Index) tror vi oss ha använt tillförlitliga källor och bearbetningsrutiner. Swedbank AB (publ) och Silf kan dock inte garantera analysernas riktighet eller fullständighet och påtar sig inte något ansvar för innehållets, siffrornas, bearbetningens, kommentarernas eller övrig informations riktighet eller fullständighet.

Detta material är framställt i informationssyfte och ska inte anses utgöra en investeringsrekommendation enligt artikel 3(1)(35) Marknadsmissbruksförordningen nr 596/2014 ("MAR") och mottagaren bör inte teckna sig i eller köpa några finansiella instrument eller värdepapper enbart på grundval av informationen som nämns häri. Materialet utgör inte heller ett erbjudande om att köpa eller sälja finansiella instrument, ingå en transaktion som involverar något finansiellt instrument eller någon handelsstrategi eller ses som någon officiell bekräftelse eller officiell värdering av någon transaktion som nämns häri. Vidare är materialet inte avsett att utgöra någon ekonomisk och/eller juridisk rådgivning. Mottagaren uppmanas att basera eventuella beslut på annat underlag.

Varken Swedbank AB (publ), Silf eller dess anställda ska kunna göras ansvariga för förlust eller skada, direkt eller indirekt, på grund av eventuella fel eller brister i detta material. Mottagaren är ensam ansvarig för vad den väljer att göra med informationen i detta material.

Inget av materialet, varken i dess helhet eller delar av innehåller, får överföras, kopieras eller distribueras till någon annan part om inte annat avtalats skriftligen med Swedbank AB (publ) och Silf.

In the production and analysis of the Purchasing Manager's Index (PMI) information has been obtained and compiled in good faith from sources and processed with routines believed to be reliable. However, Swedbank AB (publ) and Silf cannot guarantee the accuracy or completeness of the analysis and takes no responsibility for the accuracy or completeness of the content, figures, processes, comments or any other information in the material.

This material is produced for information and discussion purposes only and does not constitute an "investment recommendation" under Article 3(1)(35) of the EU Market Abuse Regulation N°596/2014 ("MAR"). The recipient should not enter into any transaction involving any financial instrument or securities based solely on the information mentioned herein. This material does not constitute an offer or solicitation to purchase or sell any securities or financial instruments or to enter into any transactions involving any financial instruments or trading strategies. Neither does this Material contain any official confirmation or official valuation of any transaction mentioned herein. This material does not constitute any financial and/or legal advice and the recipient should base any potential investment or other decisions on other sources of information.

Neither Swedbank AB (publ) nor Silf or any of its employees can be held liable for any direct or indirect loss arising from any error or incompleteness of, or the use of, this material. The Recipient is solely responsible for how it uses the information in this material.

Neither this material, nor all or any part of its content may be transmitted to, copied or distributed to any other party, in whole or in part, unless otherwise agreed in writing with Swedbank AB (publ) and Silf