

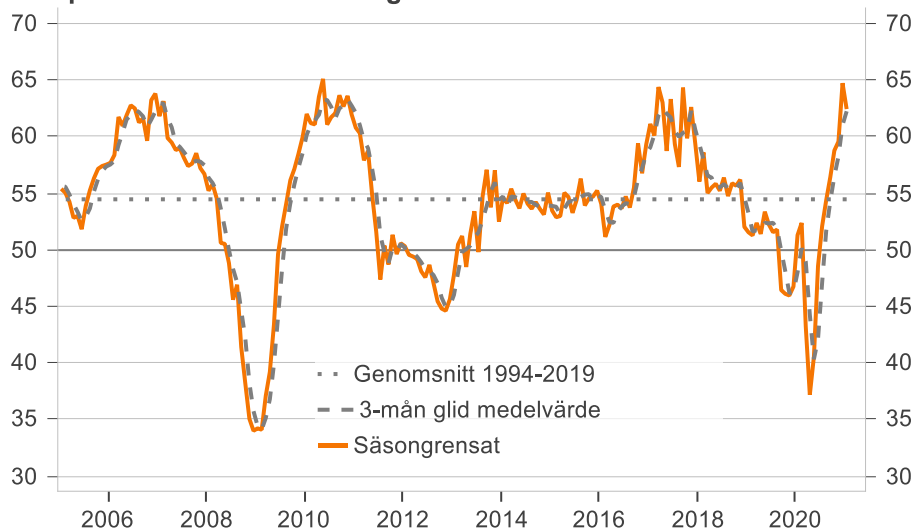
Inköpschefsindex

2021-02-01 08:30

PMI sjönk till 62,4 i januari – nedgång från hög nivå

- PMI-total backade i januari till 62,4 från nedreviderade 64,7 i december. Det är första gången på åtta månader som indexet sjönk men är på fortsatt höga nivåer och långt över historiska snittet (54,4). Inledningen av 2021 visar på en fortsatt hög aktivitet i svensk tillverkningsindustri samtidigt som företagens produktionsplaner blivit mer expansiva, vilket tyder på en optimistisk syn om konjunkturen för det närmaste halvåret, säger Jörgen Kennemar, ansvarig för analysen av inköpschefsindex på Swedbank.
- Samtliga delindex i PMI-total föll tillbaka i januari efter den starka uppgången i december. Delindex för sysselsättning svarade för det största negativa bidraget till nedgången i PMI-total med 1,1 indexenheter följt av leveranstider (0,5 indexenheter). Orderingång och produktion drog ned med vardera 0,4 indexenheter.
- Indexet för tillverkningsföretagens produktionsplaner fortsätter att stiga och är nu på nivåer som inte noterats sedan 2017, trots en pågående pandemi. Indexet ökade i januari till 72,5 från 68,5 i december.
- Prisindexet för leverantörernas rå- och insatsvarupriser steg till 78,4 i januari och nådde den högsta nivån sedan 2004. Det står alltmer klart att den högre aktivitetsnivån i industrin och stigande globala råvarupriser har lett till ett ökat pristryck i producentledet, vilket på sikt även kan sätta avtryck i konsumentledet, säger Jörgen Kennemar.

Inköpschefsindex-tillverkningsindustrin



PMI

(Purchasing Managers' Index)

Säsongrensat

2021	jan	62,4
	dec	64,7
	nov	59,5
	okt	58,8
	sep	56,4
	aug	54,4
	jul	52,0
	jun	48,5
	maj	40,5
	apr	37,2
	mar	43,2
	feb	52,4
2020	jan	51,3

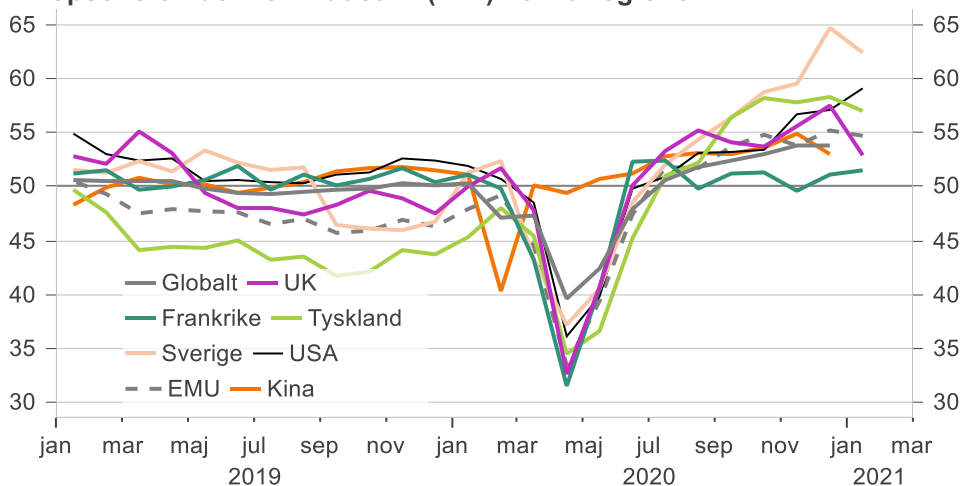
Inköpschefsindex (PMI - Purchasing Managers Index) är en konjunkturmätare för den svenska ekonomin som genomförs i samarbete mellan Swedbank och Silf för dels tillverkningsindustrin dels tjänstesektorn. Målet med PMI är att snabbt mäta den rådande konjunkturen. Varje månad inhämtas konjunkturstatistik från inköpschefer som ingår i en svarspanel. Ett indextal över 50 indikerar tillväxt medan ett indextal under 50 innebär en nedgång. Inköpschefsindex för tillverkningsindustrin publiceras den första bankdagen varje månad kl. 08:30 och Inköpschefsindex för tjänstesektorn publiceras den tredje bankdagen varje månad kl. 08:30. Undersökningen gjordes mellan 10–27 januari

Nästa publicering av Inköpschefsindex: måndagen den 1 mars 2021

Jörgen Kennemar, Swedbank Public Affairs, tfn 070- 643 83 29, jorgen.kennemar@swedbank.se
 Anna Sjöblom, Silf, tfn 073 – 518 70 11, ansj@silf.se

Det säsongsrensade värdet för **PMI-total** sjönk med 2,3 indexenheter i januari till 62,4 efter den starka uppgången i december. Indexet är dock alltså högre än det historiska snittet, vilket tyder på en fortsatt hög aktivitet i svensk tillverkningsindustri. Den utbredda aktivitetsökningen kan också vara ett tecken på att det finns mycket ledig kapacitet kvar i industrin och att en del av uppgången kan vara en återhämtning efter den kraftiga nedgången under våren 2020. Globalt fortsätter industrin att vara i en expansiv fas även om PMI-talen har planat ut något under de senaste månaderna.

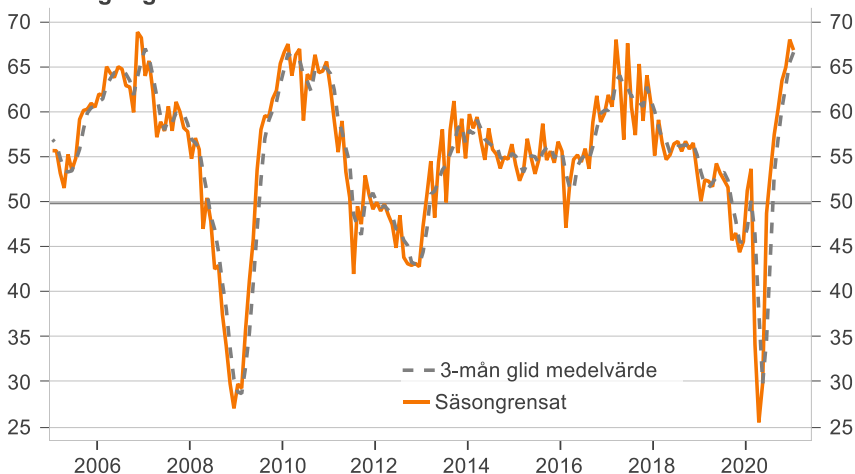
Inköpschefsindex för industrin (PMI) i olika regioner



Källa: IHS Markit, och Swedbank

Delindex för **ordergång** backade i januari efter att ha stigit åtta månader i rad, men ligger kvar på fortsatt höga nivåer. Indexet noterades till 66,9 jämfört med 68,1 i december, vilket betyder att ordergången i tillverkningsindustrin fortsätter att öka på bred front, även om tempot avtog något i januari. Nedgången var tydlig i exportordergången där indexet sjönk med 6,2 indexenheter till 62,4 medan motsvarande index för hemmamarknaden steg med drygt en indexenhet till 60,3.

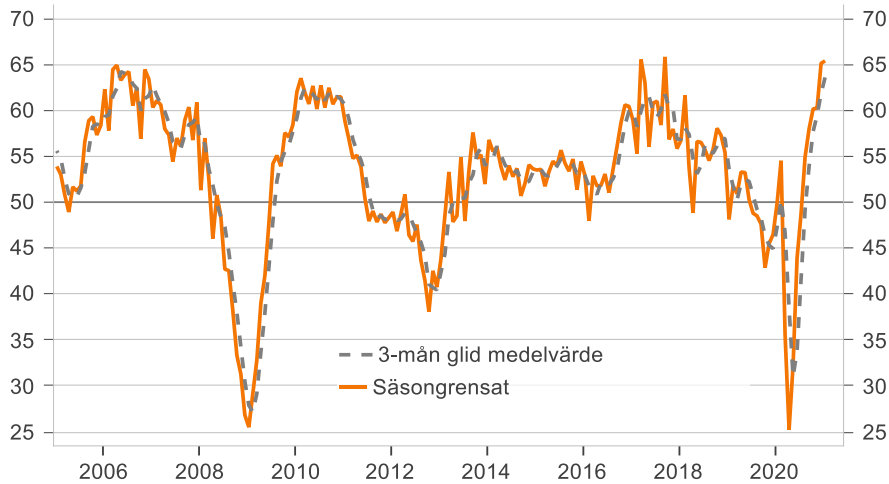
Ordergång



Den ökade ordergången har drivit upp industrins orderstockar. I januari steg indexet för **företagens orderstockar** till 65,4 från 65,2 i december. Det är historiskt höga indexnivåer och stärker bilden av ett gynnsamt orderläge för svensk

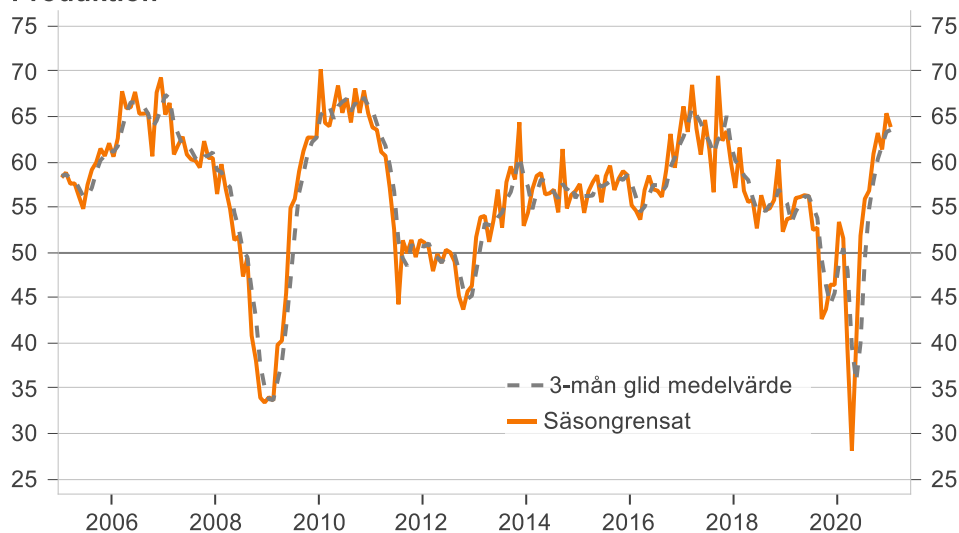
tillverkningsindustri, stöttad av en växande världshandel. Sedan januari 2020 har indexet stigit med 15,5 indexenheter.

Orderstockar



Delindex för **produktion** sjönk till 63,8 i januari från 65,4 i december och gav ett negativt bidrag till PMI-total med 0,4 indexenheter. Trots tappet är indexet för femte månaden i rad högre än dess historiska genomsnitt (57,1), vilket tyder på en bred produktionsökning i tillverkningsindustrin även om tempot dämpades något i januari. Den uppåtgående trenden i indexet avspeglas också i officiella statistiken. SCB:s industriproduktionsindex för november visar att produktionsvolymen i tillverkningsindustrin är tillbaka till de nivåer som rådde före coronapandemin, även om det finns stora branschvisa skillnader.

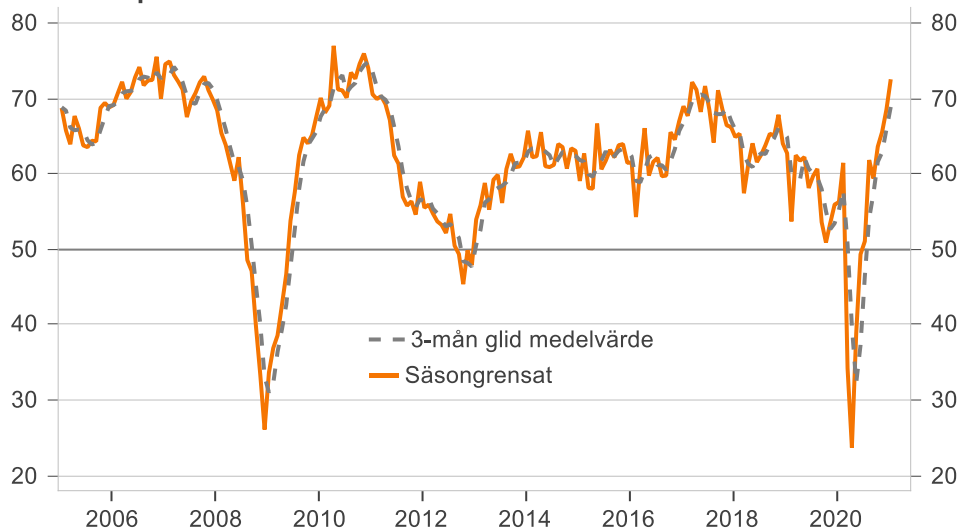
Produktion



Ökad smittspridning och hårdare restriktioner har inte dämpat de svenska tillverkningsföretagens produktionsplaner. Planerna har snarare blivit mer expansiva i spåren av en starkare global handel och förhoppningar om att coronavaccineringen ska lyfta den internationella efterfrågan. Index för *planerad produktion* steg med fyra indexenheter i januari till 72,5 jämfört med december. Det är fjärde månaden i rad som indexet ökade och är första gången sedan 2017 över 70-

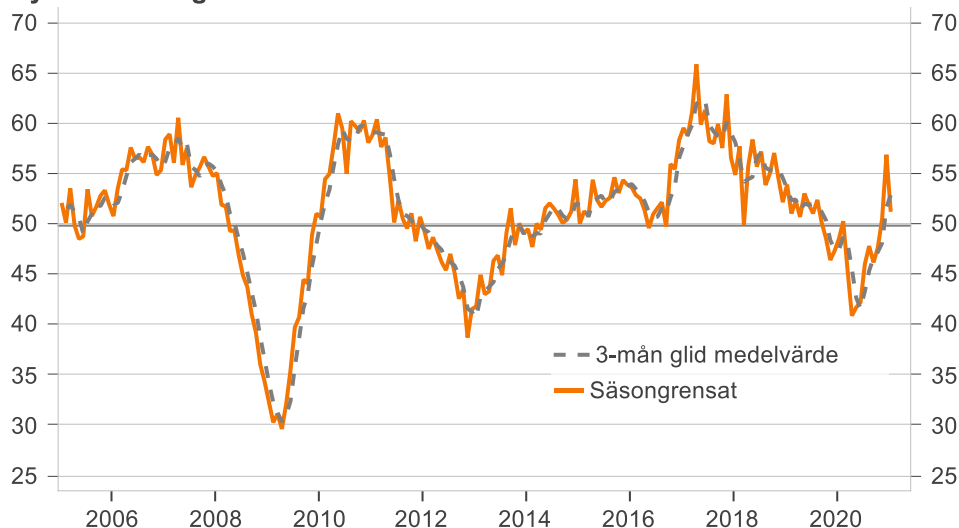
strecket. Under de senaste tre månaderna (november-januari) steg indexet med 7,3 indexenheter jämfört närmaste föregående period.

Planerad produktion



Delindex för **sysselsättning** föll med 5,7 indexenheter i januari till 51,2 jämfört med december och svarade för den största nedgången av de fem delindexen i PMI-total. Det innebär att en stor del av sysselsättningsindexets uppgång i december har uttraderats, även om enskilda månadsutfall inte ska övertolkas. Trenden är dock fortsatt uppåtriktad när ett tre månaders glidande medelvärde beräknas. Efter flera månader i rad med stigande aktivitet och expansiva produktionsplaner har nyanställningsbehovet i industrin gradvis kommit tillbaka, även om det vilar på en bräcklig grund.

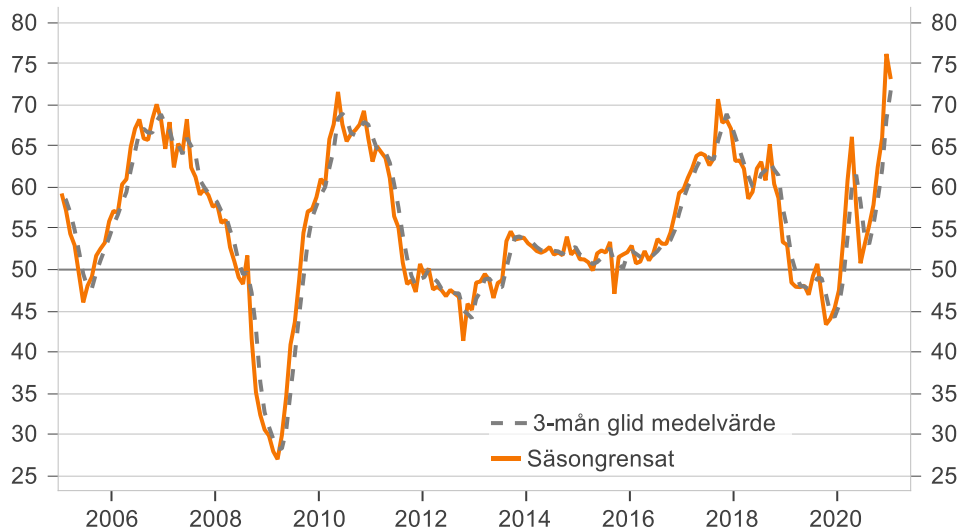
Sysselsättning



Delindex för **leverantörernas leveranstider** är kvar på historiskt höga nivåer, även om indexet föll med tre indexenheter i januari till 73,2 jämfört med december. Under den senaste tre månadsperioden har indexet stigit med 13,2 indexenheter. De höga indexnivåerna visar att leveranstiderna stiger på bred front inom industrin. Normalt innebär stigande leveranstider ett ökat efterfrågetryck i tillverkningsindustrin. Leveranstiderna kan även stiga på grund av utbudsstörningar som inträffade i våras då leveranserna till industrin försenades av produktionsstörningar och stängda

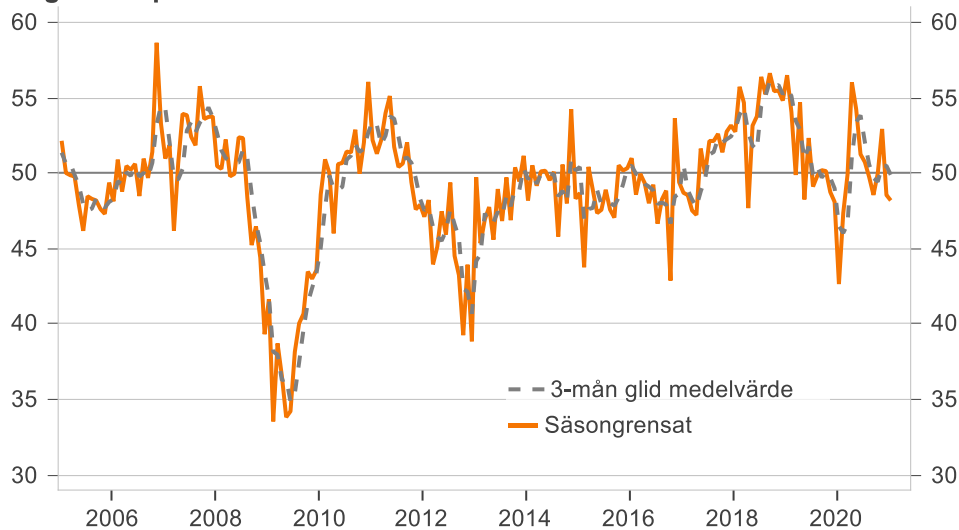
nationsgränser i spåren av coronapandemin. Den här gången är det mer drivet av ett ökat efterfrågetryck i industrin även om det finns tecken på utbudshinder.

Leverantörernas leveranstider



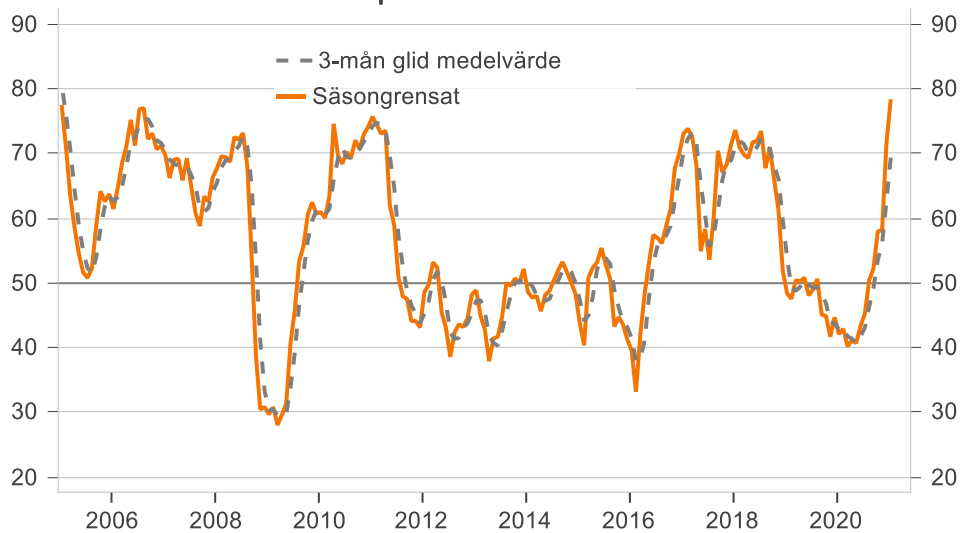
Industrins **lager av inköpt material** sjönk marginellt i januari och hade ingen nämnbar effekt på PMI-total på månatlig basis. Delindexet noterades till 48,2 jämfört med 48,5 i december.

Lager inköpt material



Index för *leverantörernas rå- och insatsvarupriser* ökade med 6,8 indexenheter i januari till 78,4 jämfört med december. Det är den högsta indexnivån sedan december 2004 och visar på ett tilltagande pristryck från producentledet, även om enskilda månader ska tolkas med försiktighet. Trenden är dock tydligt uppåtriktad och har sannolikt fått ytterligare fart i samband med högre globala råvarupriser under de senaste månaderna. Det framgår också i tillverkningsföretagens svar där ett stort antal rå- och insatsvaror har stigit i pris under januari månad.

Leverantörernas insatsvarupriser



Stigande priser i jan

	<i>Antal månader</i>
Plaster	6
Stål	4
Nickel	2
Järnmalm	2
Skrot	2
Aluminium	1
Koppar	1
Skrot	1
Elektriska komp	1

Sjunkande priser i jan

Antal månader

Silf / Swedbanks inköpschefsindex - PMI, säsongrensat

	PMI Ingår i PMI					Övriga nyckeltal					Prognos	
	Total-index	Order-ingång	Produktion	Sysselsättning	Leveranstider	Lager	Order-ingång export	Order-ingång hemmamarknad	Order-stock	Rå-/insatsvarupriser	Import	Planerad produktion närmaste halvåret
2015 jan	53,4	54,1	57,6	50,0	51,3	48,7	53,7	53,2	53,5	43,7	54,2	59,0
feb	52,9	52,4	54,4	51,3	51,2	43,8	49,7	51,5	53,6	40,4	50,2	62,7
mar	53,0	53,4	56,7	50,8	50,9	50,4	50,8	52,5	51,8	50,8	53,2	58,1
apr	55,0	57,0	57,8	54,4	49,9	48,9	53,6	53,1	53,4	52,4	52,7	58,0
maj	54,6	54,9	58,5	52,4	52,0	47,3	52,0	52,6	54,5	53,2	51,6	66,6
jun	53,3	53,1	55,5	51,7	52,3	47,6	51,2	47,8	54,0	55,4	50,2	60,6
jul	54,4	54,7	58,4	52,3	52,1	48,9	51,6	51,5	55,7	52,9	51,5	61,7
aug	56,3	58,7	59,6	52,6	53,4	47,6	55,2	54,7	54,3	50,6	51,7	63,2
sep	53,9	54,7	56,9	54,6	47,1	47,0	51,6	53,6	53,4	43,3	50,5	62,2
okt	54,5	55,6	58,2	53,1	51,5	50,5	51,7	54,1	54,7	44,7	53,6	63,8
nov	54,7	54,4	59,0	54,4	51,8	50,2	51,0	55,2	51,4	43,6	54,6	63,9
dec	55,2	56,7	58,5	53,9	52,1	50,3	55,1	52,4	54,5	41,2	53,5	61,4
2016 jan	54,1	55,6	55,2	53,7	52,9	51,0	50,8	56,2	52,9	39,5	52,9	61,5
feb	51,1	47,1	54,6	52,9	50,8	48,6	47,7	49,6	48,0	33,1	50,8	54,2
mar	52,2	52,0	53,6	52,6	51,0	49,9	49,0	51,2	52,9	41,9	51,1	60,8
apr	53,8	54,7	56,9	51,4	52,3	49,3	56,0	51,6	51,8	48,3	54,7	66,0
maj	54,0	55,2	58,5	49,6	51,1	48,0	51,7	55,6	51,9	53,0	52,8	59,7
jun	53,6	54,4	57,0	51,0	51,9	49,2	51,0	51,4	53,1	57,4	52,2	61,6
jul	54,7	55,9	56,8	51,6	53,7	46,6	53,1	55,6	51,1	57,0	51,8	62,1
aug	53,7	53,7	56,1	52,2	53,1	48,2	51,0	48,9	53,6	56,1	52,2	59,7
sep	55,5	58,9	59,1	49,7	53,1	48,8	53,8	54,7	56,1	58,8	51,9	59,7
okt	59,4	61,8	63,1	56,0	54,5	42,9	55,1	57,5	58,7	61,4	55,5	65,5
nov	56,7	58,9	59,3	55,5	56,7	53,6	54,8	54,6	60,6	67,7	53,8	64,5
dec	59,3	59,8	62,9	58,3	59,3	49,4	57,2	57,9	60,5	70,0	56,4	66,9
2017 jan	61,1	61,9	66,1	59,5	59,7	48,7	56,7	59,1	59,0	73,1	55,3	68,9
feb	60,1	60,6	63,3	58,8	61,1	48,5	57,7	60,2	55,3	73,8	55,4	67,7
mar	64,4	68,0	68,5	61,2	62,3	47,5	63,2	65,3	65,6	72,7	63,6	72,1
apr	63,0	63,5	63,7	65,9	63,8	47,2	58,7	61,5	63,0	68,3	56,6	71,1
maj	58,7	56,9	60,8	59,9	64,1	51,6	57,3	55,1	56,1	54,9	58,8	68,2
jun	63,3	67,6	64,6	61,3	63,9	49,9	59,7	60,3	60,8	58,3	60,6	71,6
jul	59,3	60,5	61,4	58,2	62,7	52,1	56,1	55,3	61,0	53,6	57,1	68,5
aug	57,3	57,4	56,6	58,0	63,5	52,1	55,9	50,1	58,4	60,1	56,8	64,1
sept	64,3	65,3	69,5	60,0	70,7	52,6	57,9	56,9	65,9	70,4	58,8	71,1
okt	59,8	59,0	62,3	57,6	67,9	51,4	55,8	55,1	56,9	67,1	53,2	68,6
nov	62,6	64,1	63,4	62,9	68,2	52,7	59,6	57,2	58,0	68,3	56,0	66,4
dec	59,4	61,0	59,9	56,6	67,1	53,2	58,1	56,6	55,9	71,3	58,1	66,2
2018 jan	56,0	55,2	57,1	54,9	63,2	52,7	53,9	53,2	56,8	73,6	57,3	64,9
feb	58,6	59,1	61,6	57,7	63,3	55,7	58,3	55,7	61,7	71,0	59,7	65,3
mar	55,0	56,5	56,8	49,9	62,3	54,7	53,2	53,3	53,9	69,8	57,1	57,4
apr	55,5	54,7	55,6	55,8	58,6	47,7	52,3	52,7	48,9	69,3	55,7	61,2
maj	55,8	55,2	55,8	58,4	59,5	53,1	53,9	53,9	56,7	71,7	56,3	64,0
jun	55,2	56,5	52,7	55,7	62,3	53,8	51,7	51,9	56,5	71,9	53,6	61,5
jul	56,4	56,7	56,3	57,2	63,1	56,4	56,8	53,1	55,8	73,5	57,1	62,5
aug	54,7	55,6	54,7	53,9	60,8	55,2	53,5	50,7	54,6	67,7	54,5	63,8
sep	55,9	56,7	54,9	55,0	65,2	56,6	54,6	50,8	55,8	71,0	57,0	65,3
okt	55,6	55,9	55,8	57,1	60,4	55,4	54,6	51,7	58,1	65,9	55,4	65,0
nov	56,2	56,6	60,3	54,5	58,7	55,5	53,8	51,9	57,3	61,3	58,1	67,8
dec	52,0	53,3	52,3	52,2	53,3	54,8	52,2	51,5	55,4	51,9	51,7	64,0
2019 jan	51,5	50,1	53,7	53,9	53,0	56,5	51,6	49,4	48,2	48,4	50,2	62,7
feb	51,3	52,4	53,8	51,0	48,4	54,0	52,2	50,5	51,8	47,6	52,4	53,7
mar	52,4	52,3	56,0	52,3	47,9	49,9	52,7	50,8	51,0	50,4	50,8	62,4
apr	51,4	51,7	56,1	50,7	47,9	54,7	51,0	50,4	53,3	50,2	51,7	61,7
maj	53,4	54,3	56,3	53,0	48,0	48,2	52,0	49,8	53,3	50,8	51,8	62,2
jun	52,2	53,2	56,2	52,0	46,9	52,3	51,7	49,6	50,3	48,1	53,7	58,1
jul	51,5	52,4	52,5	51,1	49,3	49,1	50,8	50,4	48,8	49,0	49,8	59,7
aug	51,8	51,6	52,7	52,4	50,7	49,8	49,0	50,2	48,5	50,6	50,1	60,6
sep	46,4	45,7	42,6	50,2	46,9	50,2	42,8	46,0	47,6	45,1	48,5	53,6
okt	46,1	46,5	43,7	48,6	43,3	50,1	48,1	42,7	42,9	44,9	44,9	50,9
nov	45,9	44,4	46,4	46,4	44,0	48,7	45,0	42,5	45,5	41,7	41,5	53,5
dec	46,7	45,6	46,4	47,3	45,3	48,1	45,8	41,8	46,5	44,7	44,7	55,9
2020 jan	51,3	51,2	53,4	48,5	47,5	42,6	48,3	45,4	49,9	42,1	52,6	56,2
feb	52,4	53,7	51,6	50,3	53,6	47,3	53,6	51,0	54,6	42,9	47,5	61,4
mar	43,2	34,2	39,1	45,4	60,8	49,9	35,2	36,8	35,6	40,2	48,7	34,2
apr	37,2	25,5	28,1	40,9	66,1	56,0	22,3	24,4	25,2	41,1	35,6	23,7
maj	40,5	29,9	40,0	41,7	57,6	54,2	28,9	35,6	32,3	40,7	36,9	38,8
jun	48,5	48,8	51,9	42,2	50,8	51,2	45,5	47,6	44,0	43,4	41,0	49,3
jul	52,0	53,2	55,9	46,0	53,1	50,7	51,1	49,3	48,8	45,2	46,1	51,0
aug	54,4	57,5	56,8	47,8	55,4	49,7	56,5	53,4	55,0	50,4	50,5	61,8
sep	56,4	60,4	60,9	46,2	57,9	48,5	58,3	55,3	58,0	52,2	50,2	59,4
okt	58,8	63,5	63,2	47,6	62,5	50,0	58,8	57,3	60,2	58,0	54,3	63,6
nov	59,5	65,0	61,4	50,5	66,0	52,9	61,9	54,3	60,3	58,1	58,6	65,5
dec	64,7	68,1	65,4	56,9	76,2	48,5	68,6	59,0	65,2	71,6	61,1	68,5
2021 jan	62,4	66,9	63,8	51,2	73,2	48,2	62,4	60,3	65,4	78,4	61,9	72,5

Silf / Swedbanks inköpschefsindex - PMI, icke säsongrensat

	PMI Ingår i PMI					Övriga nyckeltal					Prognos	
	Total-index	Order-ingång	Produktion	Syssel-sättning	Leverans-tider	Lager	Order-ingång export	Order-ingång hemma-marknad	Order-stock	Rå-/insats-varupriser	Import	Planerad produktion närmaste halvåret
2015 jan	53,5	55,5	58,5	47,4	50,0	47,4	56,5	53,0	54,3	43,6	55,2	61,4
feb	54,2	55,9	56,3	50,9	51,4	45,0	51,4	53,2	56,8	43,2	50,9	68,0
mar	55,7	57,9	60,5	52,6	52,2	51,4	54,8	56,7	54,9	53,9	55,3	62,5
apr	58,0	62,7	62,3	54,7	51,4	50,5	57,3	59,3	57,5	55,0	55,6	60,2
maj	56,7	58,3	61,9	53,9	52,2	48,6	53,9	55,5	56,1	56,6	53,1	65,9
jun	55,8	56,5	59,0	55,1	54,2	50,5	55,1	50,5	58,1	57,0	52,6	60,8
jul	51,3	50,5	51,5	51,5	53,1	49,5	48,5	47,0	54,0	53,0	47,5	59,9
aug	56,0	58,3	60,6	51,4	52,8	48,6	53,7	55,6	55,6	49,5	50,9	62,8
sep	54,6	54,6	57,6	57,1	47,1	46,5	52,1	53,0	51,7	41,8	50,4	59,7
okt	52,1	50,0	54,5	52,7	50,8	46,8	47,7	50,4	51,2	40,4	51,9	58,5
nov	52,3	49,2	55,9	53,6	50,8	47,9	47,2	51,6	46,4	40,9	53,3	61,6
dec	51,7	51,7	53,8	50,4	50,4	49,1	50,4	47,4	49,6	38,1	51,7	61,0
2016 jan	53,9	56,1	56,0	51,8	51,3	50,0	53,0	55,0	53,0	39,2	53,5	63,5
feb	52,5	50,8	56,4	52,6	50,4	49,1	49,6	50,9	50,9	35,9	51,3	59,3
mar	54,8	56,3	57,1	54,6	52,3	50,9	52,8	55,4	55,5	46,0	52,8	65,0
apr	56,3	59,7	60,6	51,4	53,6	50,5	58,9	57,1	55,8	50,9	56,8	67,7
maj	56,0	58,9	61,2	50,9	51,4	49,1	53,3	59,0	53,7	56,7	54,3	58,6
jun	55,9	57,3	60,1	53,9	54,0	52,0	54,4	54,4	57,3	58,7	54,9	61,9
jul	51,6	51,5	50,0	50,5	55,1	47,4	50,5	50,0	49,0	57,4	48,0	61,0
aug	53,3	53,2	57,2	50,5	52,3	49,1	49,1	50,5	54,7	54,6	51,4	59,0
sep	56,3	59,1	59,9	52,5	53,0	49,0	54,5	54,5	55,1	56,9	52,5	57,6
okt	57,3	56,5	60,1	56,1	53,6	39,6	51,5	53,6	55,1	57,5	54,0	60,6
nov	54,8	54,5	57,2	54,5	56,1	51,7	51,7	51,7	56,2	65,2	52,7	62,6
dec	56,0	55,3	58,5	54,9	57,5	47,8	53,2	53,2	55,9	66,7	54,9	66,7
2017 jan	60,6	61,5	66,5	58,5	57,7	47,9	58,1	58,0	58,6	73,0	55,6	69,9
feb	61,8	65,0	65,3	58,6	60,7	48,4	60,1	62,0	58,0	76,8	56,1	72,2
mar	66,9	72,2	71,4	63,4	63,8	48,4	66,7	69,1	67,7	73,7	64,6	76,3
apr	64,9	67,5	66,3	65,4	65,4	48,0	60,8	65,7	66,7	71,2	57,8	72,6
maj	60,6	60,9	62,9	60,9	64,8	52,8	58,7	58,7	58,2	58,6	59,9	67,0
jun	65,3	69,9	67,7	63,6	66,1	52,7	62,4	63,4	65,1	59,1	63,4	72,3
jul	56,5	56,2	55,2	57,4	64,4	53,2	54,1	50,5	58,8	54,1	53,7	67,9
aug	56,9	56,9	58,0	56,4	62,2	52,8	53,7	52,2	59,8	58,2	56,4	63,3
sept	65,1	65,6	70,6	62,6	70,3	53,3	58,9	56,3	65,6	68,2	60,0	69,3
okt	58,0	54,2	59,8	58,2	66,5	48,4	52,6	51,5	53,1	63,4	51,6	63,5
nov	60,8	60,1	61,6	61,7	67,5	51,0	56,9	54,2	53,7	65,6	55,2	64,6
dec	56,2	56,6	55,7	53,1	64,9	50,9	54,5	51,8	51,3	68,0	56,6	65,9
2018 jan	55,4	54,1	57,3	54,6	60,9	51,9	54,5	52,3	55,9	74,1	57,3	65,1
feb	60,8	64,3	63,9	57,7	63,1	55,1	61,4	58,2	64,4	74,3	60,6	69,2
mar	57,6	60,8	59,3	52,0	64,3	55,4	56,8	56,1	55,7	74,5	57,7	61,9
apr	56,8	57,6	57,1	54,8	60,8	48,4	53,8	56,5	52,2	72,6	56,0	62,4
maj	57,6	59,3	57,1	59,1	60,8	54,6	55,1	57,2	58,8	75,3	56,8	63,2
jun	57,1	58,4	56,2	57,4	64,6	56,8	54,1	54,6	60,7	71,9	56,8	62,9
jul	53,6	52,4	50,6	56,5	64,7	57,7	54,7	48,8	53,6	73,5	54,1	62,4
aug	54,6	55,4	56,5	52,8	59,2	56,0	51,6	53,3	56,5	65,8	55,0	63,0
sep	56,6	57,0	56,4	57,6	64,5	57,6	55,8	50,0	56,4	68,6	58,7	64,0
okt	53,7	51,1	53,4	57,9	58,4	52,8	51,7	48,3	53,9	62,4	53,4	59,6
nov	54,4	52,7	58,6	53,2	57,5	53,8	51,1	48,9	52,7	58,1	57,5	65,6
dec	48,8	48,7	48,1	48,7	50,6	51,9	48,7	46,8	50,6	48,7	50,0	63,3
2019 jan	50,9	48,9	53,5	54,0	50,6	55,2	51,7	48,9	47,1	49,4	50,0	62,6
feb	53,9	58,4	56,6	51,2	48,8	53,0	56,0	53,6	54,9	51,2	53,7	57,2
mar	54,9	56,9	58,0	54,3	50,5	50,5	56,4	52,7	52,7	52,1	51,1	67,0
apr	52,2	53,7	56,7	49,4	50,6	55,5	51,8	53,7	56,1	53,7	51,2	62,8
maj	54,9	58,2	57,1	53,5	50,0	50,0	52,9	52,9	55,3	54,1	51,8	61,8
jun	54,0	55,0	60,0	53,1	49,4	55,6	53,8	51,9	54,4	47,5	56,9	60,0
jul	48,9	48,1	47,4	50,7	50,7	50,7	48,7	46,8	46,8	48,7	47,4	59,7
aug	51,9	51,9	54,9	51,9	48,8	50,6	47,5	52,5	51,2	48,8	51,2	60,5
sep	47,1	45,8	44,6	52,4	45,8	51,2	44,1	45,8	48,8	42,9	50,6	52,2
okt	44,2	42,0	41,4	49,4	40,8	47,7	45,4	39,7	38,5	41,4	42,5	44,8
nov	44,0	40,5	44,6	45,2	42,3	47,0	42,3	38,7	40,5	38,1	41,1	51,2
dec	43,5	41,0	42,2	44,0	42,2	44,6	42,2	37,4	41,6	41,6	42,8	54,8
2020 jan	50,7	50,0	53,0	48,8	45,2	41,1	48,2	45,2	48,8	43,5	52,4	56,0
feb	55,3	60,0	54,4	50,6	54,4	46,1	57,8	53,9	57,8	46,7	48,9	65,0
mar	45,8	39,0	40,7	47,1	64,0	50,6	39,0	39,0	37,2	43,0	48,8	38,4
apr	37,8	27,1	28,2	39,4	69,4	57,1	22,9	27,7	27,7	44,7	34,7	24,7
maj	42,1	33,7	40,5	42,1	60,1	56,2	29,8	37,1	34,3	43,8	36,5	39,3
jun	50,2	50,5	55,9	43,1	53,2	54,8	47,3	50,5	47,9	42,6	44,2	51,1
jul	49,5	48,8	51,2	45,7	54,3	52,4	48,8	46,3	47,0	44,5	43,9	51,2
aug	54,9	58,3	59,4	47,8	53,3	50,6	55,6	55,6	58,3	48,9	52,2	62,2
sep	57,0	60,1	63,1	48,2	56,6	49,4	59,5	56,0	59,5	50,0	52,4	57,7
okt	56,7	59,0	60,7	48,3	59,6	47,8	56,2	53,9	55,6	54,5	51,7	57,3
nov	57,4	60,7	59,5	49,4	63,7	51,2	58,9	50,0	54,8	54,2	58,3	63,1
dec	61,5	63,3	61,2	53,7	72,9	44,7	64,9	54,8	60,1	68,6	59,0	67,0
2021 jan	62,0	66,0	63,4	51,6	71,1	46,4	62,4	59,3	64,4	79,9	61,9	72,7

Silf / Swedbanks Inköpschefsindex (PMI) – mål och metodik

<i>Historik</i>	Silf (tidigare I&L) och Swedbank AB, publ, (dåvarande Sparbanken Sverige) gör den första gemensamma – interna – beräkningen av "Inköpschefsindex" för de fem ingående komponenterna i december 1994. Exakt ett år senare offentliggjordes indextalet för första gången. Förebild för dåvarande ICI (numera PMI, Purchasing Managers' Index) var NAPM-index – en av USA:s viktigaste och mest kända konjunkturindikatorer. NAPM-index har funnits sedan 1931 och har under tiden döpts om till PMI (eller ISM-index).										
<i>Deltagare</i>	Omkring 200 inköpschefer i tillverkningsindustrin.										
<i>Publicering</i>	Första vardagen i varje månad, kl 08:30.										
<i>Undersökningsperiod</i>	Jämförelse med föregående månad.										
<i>Sammansättning av PMI (%)</i>	<table border="0"> <tr> <td>Orderingång (i det egna företaget)</td> <td>30</td> </tr> <tr> <td>Produktion (i det egna företaget)</td> <td>25</td> </tr> <tr> <td>Sysselsättning (i det egna företaget)</td> <td>20</td> </tr> <tr> <td>Leverantörernas leveranstider</td> <td>15</td> </tr> <tr> <td>Lager (inköpt material)</td> <td>10</td> </tr> </table>	Orderingång (i det egna företaget)	30	Produktion (i det egna företaget)	25	Sysselsättning (i det egna företaget)	20	Leverantörernas leveranstider	15	Lager (inköpt material)	10
Orderingång (i det egna företaget)	30										
Produktion (i det egna företaget)	25										
Sysselsättning (i det egna företaget)	20										
Leverantörernas leveranstider	15										
Lager (inköpt material)	10										
<i>Övriga nyckeltal (ingår ej i PMI)</i>	<p>Orderingång export Orderingång hemma Orderstock Leverantörernas rå- och insatsvarupriser Import Planerad produktion närmaste halvåret</p>										
<i>Frågebatteriet</i>	Frågorna som ställs till respondenterna avser månatliga förändringar där respondenterna får svara på om det har ökat, minskat eller har varit en oförändrad utveckling jämfört med närmast föregående månad										
<i>Mål</i>	<p>Snabb konjunkturindikator Enkel statistik och lätt tolkning Statistik med relativt korta publiceringsintervaller Ständig kontakt med välinformerad yrkesgrupp</p>										
<i>Beräkning</i>	Enligt s k diffusionsindex. Positiva förändringar tas fram i procent för de fem delindexarna. Till detta tal adderas den procentuella andelen oförändrade svar multiplicerat med 0,5. Sedan viktas de olika delindexarna enligt ovan för att komma fram till totalindex. Inköpschefsindex anger inga aktivitetsnivåer utan månadsvisa förändringar av industrikonjunkturen. De säsongrensade siffrorna redovisas i första hand.										
<i>"Break even"</i>	Skiljelinjen mellan upp- och nedgång i industrikonjunkturen har – i linje med amerikansk praxis – fastställts till 50. Någon överdriven exakt tillämpning av denna gräns eller "neutral" tillväxtzon bör dock inte göras. 49,7 eller 50,3 ger inte särskilt olikartade konjunktursignaler utifrån PMI-totalindex.										

Säsongrensning	Swedbank/Silf använder från och med januari 2019 en utveckling av X-11 algoritmen som säsongrensning (X-13-ARIMA-SEATS) för inköpschefsindex både för industrin och för tjänstesektorn. Programmet har utvecklats av amerikanska myndigheten US Census Bureau och ingår i Macrobonds applikationer, se bifogad länk https://help.macrobond.com/analyses/filters/seasonaladjustmentx13/ . Den nya säsongrensningssmetoden innebär att tidigare publicerade säsongrensade serier har reviderats. De äldre säsongrensade serierna kommer att finnas tillgängliga bland annat i Macrobonds databaser och hos Silf/Swedbank.
"Composite index"	Från och med januari 2019 publicerar Swedbank/Silf ett <i>Composite index</i> för Inköpschefsindex. Composite indexet bygger på Inköpschefsindex för tillverkningsindustrin och för tjänstesektorn. SCB:s vikter för produktionsvärdeindex (PVI) används, där industrin får en vikt om 28 procent och tjänstesektorn får 72 procent. Sammanvägningen bygger på säsongrensade värden från de traditionella PMI-undersökningarna från och med oktober 2005. Composite Index är en snabb månatlig konjunkturindikator för hela ekonomin och som samvarierar väl med BNP-tillväxten. Indexet publiceras tredje vardagen i varje månad kl 08:30 i samband med att tjänste-PMI offentliggörs.

Vid framtagningen och analysen av Inköpschefsindex (PMI – Purchasing Managers Index) tror vi oss ha använt tillförlitliga källor och bearbetningsrutiner. Swedbank AB (publ) och Silf kan dock inte garantera analysernas riktighet eller fullständighet och påtar sig inte något ansvar för innehållets, siffrornas, bearbetningens, kommentarernas eller övrig informations riktighet eller fullständighet.

Detta material är framställt i informationssyfte och ska inte anses utgöra en investeringsrekommendation enligt artikel 3(1)(35) Marknadsmisbruksförordningen nr 596/2014 ("MAR") och mottagaren bör inte teckna sig i eller köpa några finansiella instrument eller värdepapper enbart på grundval av informationen som nämns här. Materialet utgör inte heller ett erbjudande om att köpa eller sälja finansiella instrument, ingå en transaktion som involverar något finansiellt instrument eller någon handelsstrategi eller ses som någon officiell bekräftelse eller officiell värdering av någon transaktion som nämns här. Vidare är materialet inte avsett att utgöra någon ekonomisk och/eller juridisk rådgivning. Mottagaren uppmanas att basera eventuella beslut på annat underlag.

Varken Swedbank AB (publ), Silf eller dess anställda ska kunna göras ansvariga för förlust eller skada, direkt eller indirekt, på grund av eventuella fel eller brister i detta material. Mottagaren är ensam ansvarig för vad den väljer att göra med informationen i detta material.

Inget av materialet, varken i dess helhet eller delar av innehåller, får överföras, kopieras eller distribueras till någon annan part om inte annat avtalats skriftligen med Swedbank AB (publ) och Silf.