

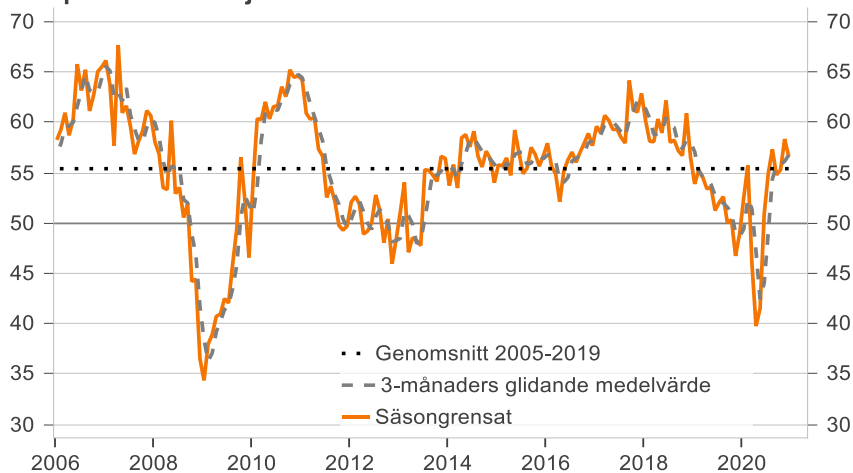
Purchasing Managers' Index – Services

7 January 2021

Services PMI fell to 56.6 in December: Slowdown in the economy

- The purchasing managers' index for the private service sector (**Services PMI**) registered 56.6 in December after a downward revision to 58.3 in November. The index retreated for the first time since September, but for the fourth consecutive month is above the historical average (55.4). While activity slowed in December, the service economy remains robust, probably supported by service companies with close ties to manufacturing, says Jörgen Kennemar, who is responsible for PMI analysis at Swedbank.
- All subindexes dropped in December. The subindex for business volumes was the biggest negative contributor to the Services PMI, followed by delivery times and new orders. Employment remains outside the growth zone, suggesting a downbeat hiring climate in the service sector.
- The trend toward rising business plans is continuing. In December, the index rose to 65.8, a higher level than before the coronavirus pandemic.
- Silf/Swedbank's **PMI Composite** rose marginally in December and reached 58.9, compared with 58.8 in November. This marks the third straight month that the index has risen, increasingly driven by manufacturing, while the service sector has lost momentum in the last quarter, indicating an increased bifurcation of the business sector, says Jörgen Kennemar.

Inköpschefsindex-tjänster



Services PMI

(Purchasing Managers' Index - Services)

Seasonally adjusted

2020	Dec	56.6
	Nov	58.3
	Oct	55.3
	Sep	54.8
	Aug	57.3
	Jul	54.9
	Jun	50.9
	May	41.5
	Apr	39.8
	Mar	46.0
	Feb	55.7
	Jan	52.5
2019	Dec	48.9

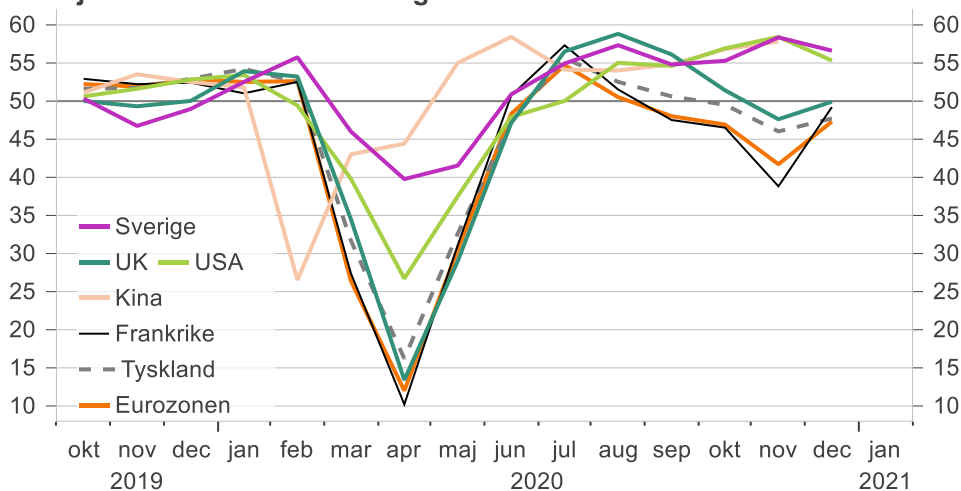
The Purchasing Managers' Index (PMI) is a business cycle indicator for the Swedish economy produced by Swedbank in cooperation with Silf. The PMI is produced for both the manufacturing and service sectors. The aim of the PMI is to get a quick measure of the current state of the economy. Each month purchasing managers are surveyed and an index calculated. An index level above 50 indicates expansion, while a level below 50 signals a contraction. The PMI for the manufacturing sector is published on the first banking day of each month at 8:30 am (CET), while the corresponding index for the service sector is published on the third banking day of each month at 8:30 am (CET). The survey for the Services PMI was conducted between 10–21 December.

Next publication of Purchasing Managers' Index – Services and PMI Composite: Wednesday, 3 February 2021

Completed: 7 Jan 21, 16:10. Disseminated: 7 Jan 2021, 08:30. Please see important disclosure at the end of the doc.

Inköpschefsindex för den svenska privata tjänstesektorn (**PMI – tjänster**) mäter aktiviteten i de största tjänsteföretagen som är verksamma i Sverige. I december sjönk indexet med 1,7 indexenheter och noterades till 56,6 från nedreviderade 58,3 i november. Det är första gången sedan september som indexet minskade men fortfarande över det historiska snittet (55,4). Trots tillbakagången i december steg PMI-tjänster för fjärde kvartalet till 56,7 jämfört med tredje kvartalet (55,7). En ökad smittspridning och hårdare restriktioner för att stävja smittspridningen förefaller ännu inte ha hindrat en fortsatt återhämtning i tjänstesektorn, även om faran inte är över. I eurozonen steg PMI-talen i december efter att ha sjunkit sedan i somras, men befinner sig alltså under 50-strecket.

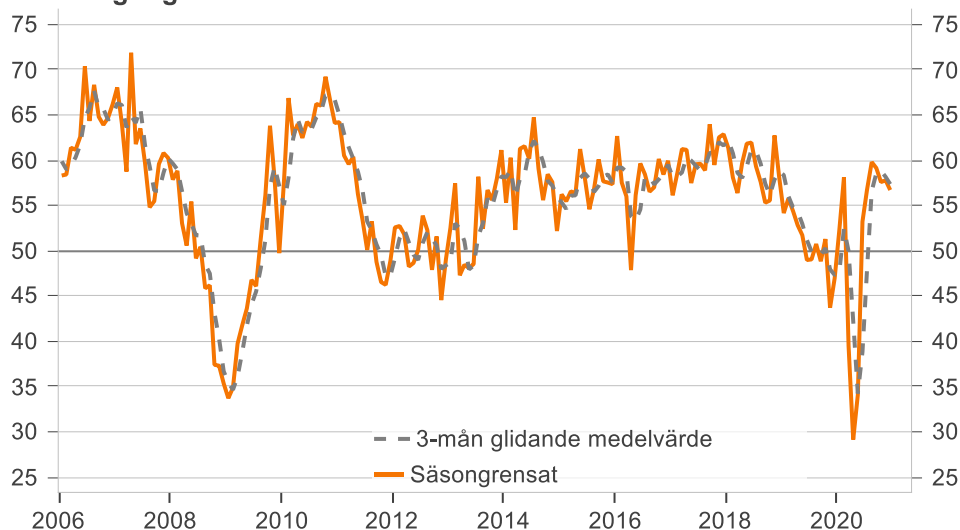
PMI-tjänster för olika länder/regioner



Källa: IHS Markit och Swedbank

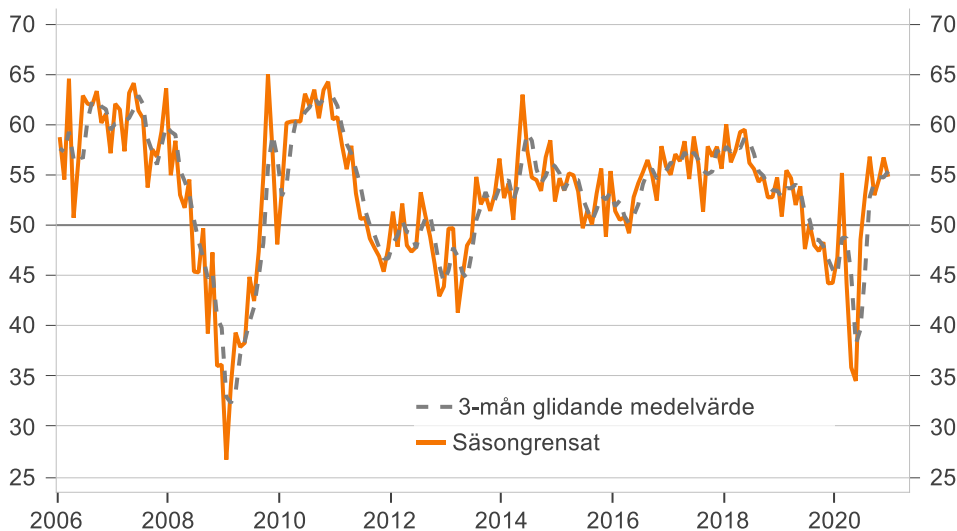
Delindex för **ordergång** sjönk i december till 56,7 från nedreviderade 57,8 i november och gav ett negativt bidrag till PMI-tjänster (0,4 indexenheter). Utvecklingen över de senaste tre månaderna (okt-dec) visar dock på en stabilisering av indexet. Däremot har indexet sjunkit något jämfört med tredje kvartalet då indexet noterades till 58,6, vilket innebär att ordergången inte växte i samma omfattning som tidigare.

Ordergång



Index för *företagens orderstockar* noterades till 54,9 i december jämfört med 56,8 i november. Det är första gången sedan september som indexet sjunker men är fortfarande över historiska snittet (53,2), vilket tyder på att tjänsteföretagens orderstockar fortsätter att vara i en expansiv fas.

Orderstockar



Delindex för **affärsvolym/produktion** föll i december med 3,1 indexenheter till 57,7 jämfört med november och gav det största negativa bidraget till PMI-tjänster (0,8 indexenheter). Nedgången sker dock från en hög nivå där indexet befinner sig alltså kring det historiska snittet. Det betyder att affärsvolymen i tjänsteföretagen fortsätter att vara i en expansiv fas, vilket också framträder när fjärde kvartalets utfall jämförs med tredje kvartalet. Den ökade smittspridningen och myndigheternas hårdare restriktioner i slutet av 2020 och i början av 2021 innebär dock en risk för att nedgången i december inte var tillfällig.

Affärsvolym



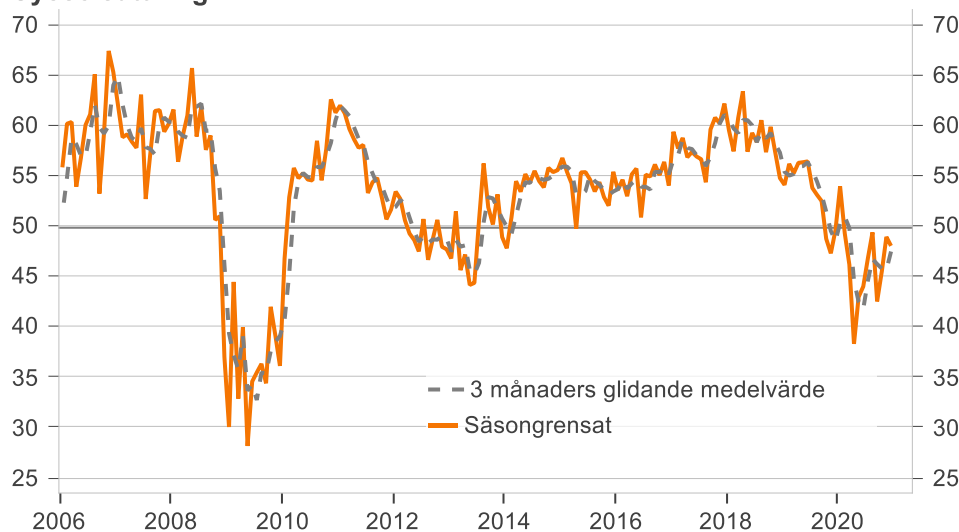
Tjänsteföretagens *affärsvolymplaner* för det närmaste halvåret blev mer expansiva i december och indexet steg till 65,8 från 61,3 i november, vilket är den högsta indexnivån på över ett år. Den ökade smittspridningen och hårdare restriktioner har hittills inte satt några större avtryck i inköpschefernas affärsplaner. Planerna har snarare blivit mer expansiva under det fjärde kvartalet. Det är sannolikt företag med nära koppling till industrin som affärsvolymplanerna har stigit i spåren av den återhämtning som industrin har uppvisat under andra halvåret 2020.

Planerad affärsvolym



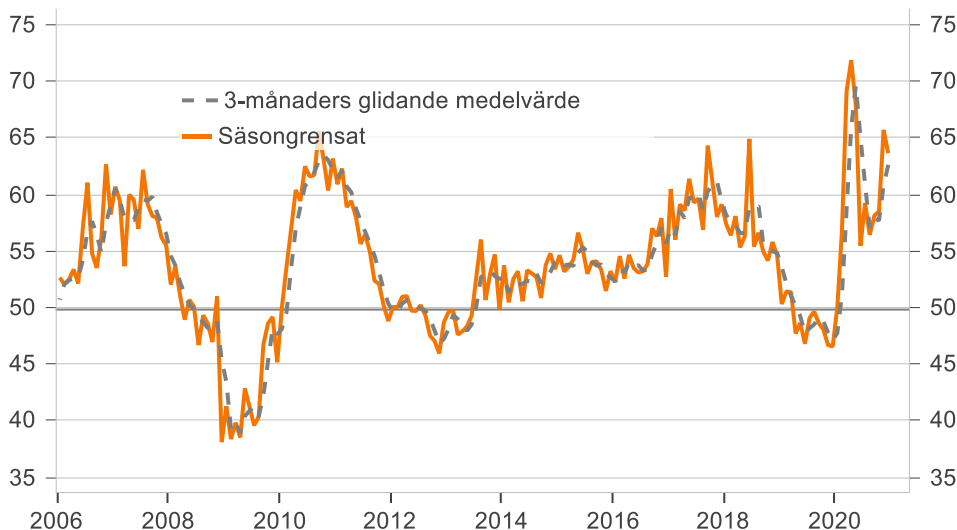
Delindex för **sysselsättning** sjönk i december till 48,0 från 48,9 i november och bidrog med 0,2 indexenheter till nedgången i PMI-tjänster. Trenden i indexet är dock stigande och tyder på att färre företag har dragit ned på antalet sysselsatta. Men än är det långt under det historiska snittet (53,4), vilket visar på ett fortsatt dämpat nyanställningsbehov trots expansiva affärsplaner. Sedan drygt ett år tillbaka, med något enstaka undantagsfall, har indexet varit utanför tillväxtzonen (under 50-strecket).

Sysselsättning



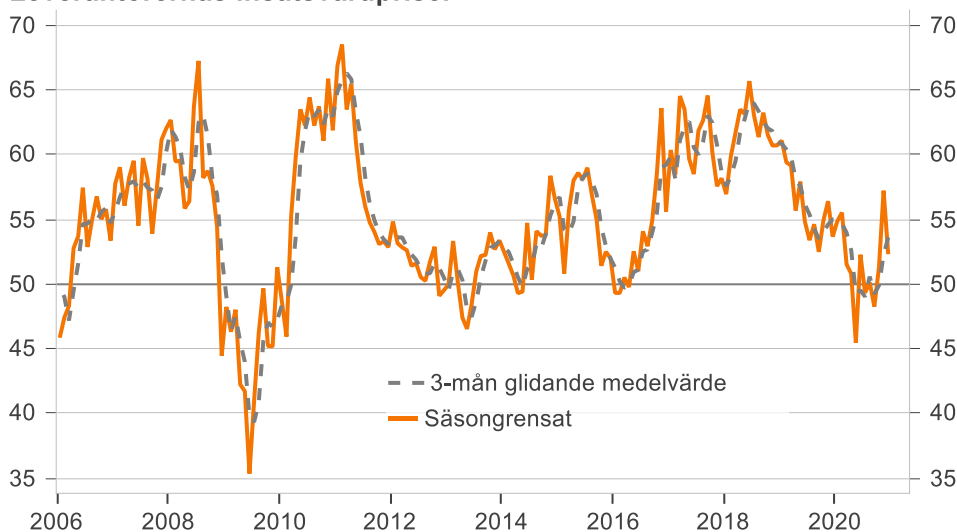
Delindex för **leverantörernas leveranstider** föll med 2,1 indexenheter i december till 63,6 efter att ha stigit med 7,2 indexenheter i november. Det ändrar dock inte bilden av att indexet steg under fjärde kvartalet till 62,6 från 57,9 närmast föregående kvartal. Indexnivåer som antyder om stigande leveranstider. Det är dock en betydligt måttligare ökning jämfört med i våras då indexet nådde rekordhöga nivåer.

Leverantörernas leveranstider



Index för *leverantörernas insatsvarupriser* föll med 4,9 indexenheter i december till 52,3 jämfört med november. Ett tre månaders glidande medelvärde visar dock att trenden i indexet är stigande efter en långvarig nedgång. Något som tyder på ett ökat pristryck i tjänstesektorn även om mer data behövs för att bedöma om det är en tillfällig eller permanent förändring.

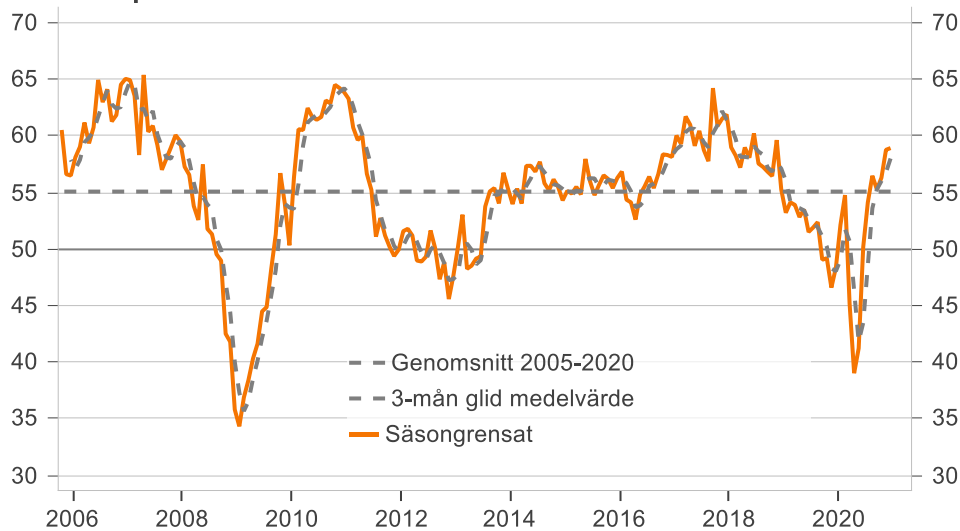
Leverantörernas insatsvarupriser



Sif/Swedbanks **PMI-Composite index**, som är ett sammanvägt index av inköpschefsindex för tillverkningsindustrin and tjänstesektorn, steg marginellt i

december och noterades till 58,9 jämfört med 58,8 i november. Det är femte månaden i rad som totalindexet befinner sig över det historiska snittet (55,1). Uppgången i december drevs av tillverkningsindustrin, som bidrog med 1,4 indexenheter, medan PMI-tjänster drog ned med 1,3 indexenheter. Trots den tudelade utvecklingen är PMI-Composite Indexet på de högsta nivåerna sedan november 2018 och visar att det svenska näringslivet fortsatte att växa under fjolårets sista kvartal.

PMI-Composite index



Inköpschefsindex – tjänster
Avseende dec månad 2020, fortsättning

Sif/Swedbank Inköpschefsindex, säsongrensat

		Ingår i PMI-tjänster					Övriga nyckeltal		Prognos		Sammanvägt inköpschefsindex
		PMI-tjänster	Nya order	Affärsvolym	Sysselsättning	Leverantörernas leveranstider	Orderstock	Leverantörernas insatsvarupriser	Planerad affärsvolym	PMI-Composite	
2015	jan	55,8	56,2	55,2	56,8	54,6	54,7	55,2	66,0	55,1	
	feb	55,7	55,5	58,2	55,4	53,2	53,5	50,8	65,3	54,9	
	mar	56,5	56,6	60,4	54,2	53,6	55,2	55,7	67,9	55,5	
	apr	54,7	56,3	56,9	49,7	54,2	55,0	58,0	65,5	54,8	
	maj	59,2	61,2	61,6	55,3	56,6	53,4	58,6	67,0	57,9	
	jun	57,0	58,1	58,4	55,4	55,1	49,7	58,1	65,0	56,0	
	jul	54,9	54,6	57,1	54,6	53,0	51,5	59,0	66,0	54,8	
	aug	55,4	56,8	56,2	53,5	54,0	50,1	56,8	64,9	55,7	
	sep	57,5	60,1	59,1	54,4	54,1	53,2	55,0	67,2	56,5	
	okt	56,8	57,7	61,6	52,9	53,3	55,7	51,4	65,9	56,2	
	nov	55,6	57,5	59,2	52,0	51,5	48,9	52,5	65,5	55,4	
	dec	56,7	57,4	59,5	55,4	53,2	55,4	52,0	67,1	56,3	
2016	jan	57,9	62,7	59,3	53,6	52,2	51,4	49,3	67,2	56,8	
	feb	55,6	57,5	54,6	54,6	54,5	50,6	49,3	63,5	54,4	
	mar	54,9	56,0	56,6	53,0	52,6	50,8	50,5	65,1	54,1	
	apr	52,1	47,9	53,6	55,1	54,6	49,2	49,8	63,6	52,6	
	maj	55,1	56,1	54,6	55,7	53,5	52,8	52,5	66,6	54,8	
	jun	56,3	59,6	58,4	50,9	53,1	54,2	51,0	67,9	55,5	
	jul	57,0	58,5	59,7	55,1	53,2	55,3	54,1	64,6	56,4	
	aug	56,0	56,5	58,0	54,9	53,8	56,5	52,9	69,0	55,4	
	sep	57,0	57,0	57,9	56,1	57,0	55,0	54,9	65,8	56,6	
	okt	57,9	60,1	58,5	55,1	56,3	52,5	58,5	68,5	58,4	
	nov	58,9	58,4	62,3	56,4	57,9	57,9	63,6	67,3	58,3	
	dec	57,7	59,9	61,4	54,0	52,7	55,9	55,6	66,4	58,1	
2017	jan	59,6	56,1	64,0	59,4	60,5	55,0	60,4	66,6	60,0	
	feb	59,0	58,6	62,9	57,7	56,0	57,1	58,5	68,7	59,3	
	mar	60,7	61,2	62,7	58,8	59,1	56,4	64,5	73,7	61,7	
	apr	60,2	61,1	62,8	56,8	58,6	58,4	63,5	66,5	61,0	
	maj	59,3	57,5	61,6	57,4	61,4	54,6	59,7	67,5	59,1	
	jun	59,3	59,6	61,0	56,9	59,3	58,8	58,5	68,0	60,4	
	jul	58,5	59,6	57,5	56,6	59,6	56,1	61,9	67,7	58,7	
	aug	57,9	58,9	60,3	54,4	56,9	51,4	62,7	64,0	57,8	
	sep	64,1	64,0	67,9	59,6	64,3	57,9	64,6	70,2	64,2	
	okt	61,2	59,5	64,0	60,8	61,2	56,9	60,2	65,3	60,9	
	nov	61,0	62,5	62,0	60,2	58,0	57,8	57,6	66,8	61,5	
	dec	62,9	62,9	66,4	62,2	59,1	55,6	58,2	63,8	61,9	
2018	jan	60,1	61,4	61,2	59,5	57,4	60,1	57,0	73,0	59,0	
	feb	58,1	58,1	60,1	57,4	56,4	56,3	59,9	72,5	58,2	
	mar	58,1	56,4	58,2	60,8	58,1	57,4	61,7	68,8	57,2	
	apr	60,3	59,7	62,8	63,4	55,3	59,3	63,5	71,1	59,0	
	maj	58,9	61,8	58,3	57,4	56,3	59,5	63,1	65,7	58,1	
	jun	62,2	62,0	62,6	59,3	64,9	56,2	65,7	66,3	60,2	
	jul	58,0	59,3	58,0	58,4	55,4	55,6	63,0	66,9	57,5	
	aug	58,2	57,6	58,6	60,5	56,6	54,3	61,4	69,2	57,2	
	sep	57,2	55,3	61,4	57,4	55,0	54,9	63,2	69,9	56,8	
	okt	56,7	55,6	57,8	59,9	54,1	52,8	61,5	66,9	56,4	
	nov	60,9	62,7	65,2	57,3	55,8	52,8	60,7	67,8	59,6	
	dec	56,5	58,2	57,0	54,8	54,6	54,8	60,7	66,3	55,2	
2019	jan	53,9	54,2	56,2	54,1	50,3	50,9	61,1	65,7	53,2	
	feb	55,3	55,8	56,8	56,2	51,4	55,5	59,4	64,1	54,1	
	mar	54,5	54,4	56,6	55,3	51,3	54,7	59,2	64,5	53,9	
	apr	53,4	52,8	56,4	56,3	47,7	52,0	55,7	66,3	52,8	
	maj	53,6	51,7	57,8	56,4	48,6	53,9	57,9	65,8	53,5	
	jun	51,2	49,0	53,8	56,4	46,8	47,7	54,8	63,3	51,5	
	jul	52,0	49,0	57,2	53,8	49,1	50,2	53,4	63,9	51,9	
	aug	52,6	50,7	57,2	53,1	49,6	48,0	54,6	60,1	52,4	
	sep	50,0	48,8	50,8	52,5	48,6	47,5	52,5	60,3	49,0	
	okt	50,3	51,3	52,0	48,7	48,0	48,3	54,9	59,5	49,2	
	nov	46,7	43,7	50,5	47,3	46,7	44,2	56,4	65,1	46,6	
	dec	48,9	47,0	53,1	49,6	46,6	44,3	53,7	61,0	48,4	
2020	jan	52,5	52,3	53,6	54,0	50,0	46,8	54,9	60,8	52,1	
	feb	55,7	58,1	56,7	49,3	56,7	55,2	55,5	64,4	54,8	
	mar	46,0	39,5	36,4	46,2	69,1	44,2	51,5	39,0	45,2	
	apr	39,8	29,1	30,1	38,3	71,9	35,9	50,8	39,8	39,0	
	maj	41,5	34,1	29,7	43,0	67,9	34,5	45,5	39,4	41,2	
	jun	50,9	53,2	49,4	44,0	55,5	48,6	52,3	53,9	50,2	
	jul	54,9	56,8	55,3	46,8	59,2	53,0	49,3	51,5	54,1	
	aug	57,3	59,8	60,9	49,4	56,4	56,8	50,1	54,8	56,5	
	sep	54,8	59,1	55,8	42,5	58,1	53,0	48,3	57,1	55,3	
	okt	55,3	57,6	57,2	45,5	58,5	54,6	51,3	63,0	56,3	
	nov	58,3	57,8	60,8	48,9	65,7	56,8	57,2	61,3	58,8	
	dec	56,6	56,7	57,7	48,0	63,6	54,9	52,3	65,8	58,9	

Inköpschefsindex – tjänster
Avseende dec månad 2020, fortsättning

Sif/Swedbank Inköpschefsindex, faktiska värden

		Ingår i PMI-tjänster					Övriga nyckeltal		Prognos Sammanvägt inköpschefsindex	
		PMI-tjänster	Nya order	Affärsvolym	Sysselsättning	Leverantörernas leveranstider	Orderstock	Leverantörernas insatsvarupriser	Planerad affärsvolym	PMI-Composite
2015	jan	53,8	55,3	52,0	54,6	52,6	54,6	56,6	66,4	53,7
	feb	57,1	58,4	60,3	55,1	52,6	55,1	51,9	66,0	56,3
	mar	58,4	59,2	63,3	55,2	53,9	56,8	57,2	68,8	57,6
	apr	56,2	58,7	58,0	51,3	54,7	57,5	60,0	64,7	56,7
	maj	61,0	62,3	65,1	56,9	57,7	54,2	59,6	67,8	59,8
	jun	58,5	59,8	59,8	57,8	55,4	50,0	58,3	64,4	57,8
	jul	54,2	52,3	54,6	56,2	55,3	49,2	58,7	66,9	53,4
	aug	53,6	53,7	54,4	52,2	53,8	50,0	55,8	64,5	54,3
	sep	58,4	60,9	60,3	56,2	53,7	54,1	54,2	67,5	57,3
	okt	56,8	57,9	61,6	52,6	53,2	54,2	50,5	64,1	55,5
	nov	54,1	56,4	57,4	49,5	50,5	47,4	49,5	64,4	53,6
	dec	54,5	54,7	57,3	52,1	53,2	53,6	51,1	68,1	53,7
2016	jan	55,5	60,0	56,3	51,6	50,5	51,1	50,0	67,7	55,0
	feb	56,1	58,1	56,5	54,4	53,9	52,2	50,0	64,5	55,1
	mar	56,0	56,3	59,4	54,2	53,1	52,1	52,7	65,8	55,7
	apr	54,6	52,8	54,9	56,7	55,0	51,7	51,1	62,8	55,1
	maj	57,1	58,7	57,6	56,6	54,4	53,9	53,8	67,0	56,8
	jun	56,9	59,2	59,7	53,4	52,9	54,6	51,7	67,2	56,6
	jul	55,8	54,8	57,1	56,0	55,5	53,0	52,4	65,5	54,6
	aug	54,2	53,6	55,4	54,3	53,6	55,6	52,4	68,3	53,9
	sep	58,3	59,0	58,9	58,1	56,5	56,1	54,2	66,7	57,7
	okt	57,1	58,0	58,6	54,6	56,1	51,3	57,4	66,4	57,1
	nov	57,9	58,5	61,3	53,6	57,1	56,7	61,4	66,2	57,0
	dec	56,7	60,1	59,5	51,4	52,8	54,2	54,7	67,6	56,5
2017	jan	57,6	54,6	61,2	57,3	58,7	54,8	61,3	67,1	58,5
	feb	60,2	61,2	64,9	57,8	55,2	58,8	59,3	70,1	60,7
	mar	62,6	63,5	65,3	60,1	60,0	57,5	66,9	74,0	63,8
	apr	62,3	64,9	64,3	58,4	59,0	60,4	64,1	66,0	63,0
	maj	60,4	58,7	63,6	57,2	62,3	55,8	61,2	67,5	60,4
	jun	60,4	60,7	62,1	59,4	58,7	59,3	59,6	67,1	61,8
	jul	56,8	54,6	55,2	57,2	62,0	53,9	60,4	68,4	56,7
	aug	55,9	55,1	58,0	54,3	56,5	50,0	62,3	63,0	56,2
	sep	65,5	66,4	68,5	61,6	63,9	59,0	63,0	71,2	65,4
	okt	60,9	59,3	63,8	60,1	60,9	55,8	59,4	63,6	60,1
	nov	59,9	61,6	61,5	57,5	57,6	59,9	56,0	65,5	60,2
	dec	61,6	62,0	64,4	59,9	59,4	53,8	57,0	65,0	60,1
2018	jan	57,8	58,6	58,6	57,4	55,7	60,0	58,0	73,5	57,1
	feb	59,3	59,8	62,8	57,8	55,6	58,5	61,0	74,4	59,7
	mar	60,3	59,6	60,8	62,2	59,1	58,4	63,4	68,7	59,6
	apr	62,1	62,5	64,4	64,8	55,6	60,6	64,4	70,9	60,6
	maj	59,2	61,7	59,6	56,4	57,1	60,5	64,9	65,6	58,7
	jun	63,0	62,9	63,2	61,8	64,0	56,6	66,2	65,4	61,3
	jul	56,8	55,9	55,9	58,8	57,4	53,7	61,8	67,7	55,9
	aug	57,4	56,3	56,9	61,1	56,3	52,8	61,1	68,1	56,6
	sep	58,1	56,8	61,5	59,5	54,7	56,1	60,8	71,0	57,7
	okt	55,7	53,9	57,1	59,0	53,9	51,9	60,9	65,4	55,1
	nov	60,6	63,7	65,1	54,8	55,5	52,1	59,6	66,4	58,9
	dec	55,0	56,3	54,9	52,8	54,9	52,8	59,9	67,6	53,3
2019	jan	51,2	50,6	53,5	51,8	48,8	51,2	62,4	65,9	51,1
	feb	56,4	56,8	60,1	56,8	50,7	58,1	60,8	66,2	55,7
	mar	56,5	56,7	59,2	56,7	52,4	55,5	60,4	64,0	56,0
	apr	55,8	57,5	58,2	57,5	48,0	52,7	56,9	66,4	54,8
	maj	54,1	53,3	58,7	54,7	49,3	54,7	60,0	65,3	54,3
	jun	51,3	48,0	54,1	58,9	45,9	48,0	54,8	62,3	52,0
	jul	50,3	44,1	55,2	54,4	50,7	48,5	52,2	64,7	49,9
	aug	52,5	50,7	56,3	54,2	49,3	46,5	53,5	59,2	52,4
	sep	50,5	49,3	50,8	54,5	48,5	48,5	50,0	61,2	49,6
	okt	48,7	48,5	50,8	47,7	47,7	47,7	54,6	58,5	47,5
	nov	46,8	45,1	50,7	45,1	46,5	43,8	54,9	63,9	46,0
	dec	48,0	46,9	50,8	47,7	46,9	42,3	53,1	62,3	46,8
2020	jan	50,4	50,7	50,7	51,4	48,6	47,1	56,4	60,7	50,5
	feb	58,0	61,9	60,5	50,0	56,0	58,2	56,7	66,4	57,2
	mar	48,6	43,3	39,2	47,5	70,8	45,0	53,3	38,3	47,8
	apr	41,2	31,2	32,0	39,3	72,1	36,1	52,5	40,2	40,2
	maj	41,9	35,1	30,6	41,0	68,7	35,1	46,3	38,8	41,9
	jun	50,9	52,8	49,3	46,5	54,2	48,6	52,8	52,8	50,7
	jul	53,4	52,4	53,2	47,6	61,3	51,6	48,4	52,4	52,3
	aug	56,9	58,3	60,6	50,8	56,1	55,3	48,5	53,8	56,4
	sep	55,5	60,3	55,6	44,4	57,9	54,0	46,0	57,9	55,9
	okt	54,4	57,3	55,8	44,2	58,0	54,4	50,7	62,3	55,1
	nov	57,7	57,0	60,9	46,9	65,6	56,3	55,5	60,2	57,6
	dec	54,7	53,7	55,2	46,3	64,2	53,0	52,2	67,2	56,6

Silf / Swedbanks Inköpschefsindex för tjänster – mål and metodik

<i>Historik</i>	Silf and Swedbank AB, publ gör den första gemensamma – interna – beräkningen av "Inköpschefsindex för den privata tjänstesektorn" för de fyra ingående komponenterna under 2005. I december 2010 offentliggjordes indextalet för första gången. Förebild var det amerikanska inköpschefsindexet för övriga näringslivet, Non-Manufacturing Index, and det svenska PMI som för första gången publicerades i november 1994.								
<i>Deltagare</i>	Över 200 inköpschefer i den privata tjänstesektorn.								
<i>Publicering</i>	Tredje bankdagen i varje månad, kl 08:30.								
<i>Undersökningsperiod</i>	Jämförelse med föregående månad.								
<i>Sammansättning av PMI – tjänster (%)</i>	<table border="0"> <tr> <td>Orderingång (i det egna företaget)</td> <td style="text-align: right;">35</td> </tr> <tr> <td>Affärsvolym (i det egna företaget)</td> <td style="text-align: right;">25</td> </tr> <tr> <td>Sysselsättning (i det egna företaget)</td> <td style="text-align: right;">20</td> </tr> <tr> <td>Leverantörernas leveranstider</td> <td style="text-align: right;">20</td> </tr> </table>	Orderingång (i det egna företaget)	35	Affärsvolym (i det egna företaget)	25	Sysselsättning (i det egna företaget)	20	Leverantörernas leveranstider	20
Orderingång (i det egna företaget)	35								
Affärsvolym (i det egna företaget)	25								
Sysselsättning (i det egna företaget)	20								
Leverantörernas leveranstider	20								
<i>Övriga nyckeltal (ingår ej i PMI – tjänster)</i>	Orderstock Leverantörernas insatsvarupriser Planerad affärsvolym närmaste halvåret								
<i>Frågebatteriet</i>	Frågorna som ställs till respondenterna avser månatliga förändringar där respondenterna får svara på om det har ökat, minskat eller har varit en oförändrad utveckling jämfört med närmast föregående månad								
<i>Mål</i>	Snabb konjunkturindikator Enkel statistik and lätt tolkning Statistik med relativt korta publiceringsintervaller Ständig kontakt med välinformerad yrkesgrupp								
<i>Beräkning</i>	Enligt s k diffusionsindex. Positiva förändringar tas fram i procent för de fem delindexarna. Till detta tal adderas den procentuella andelen oförändrade svar multiplicerat med 0,5. Sedan viktas de olika delindexarna enligt ovan för att komma fram till totalindex. Inköpschefsindex för tjänster anger inga aktivitetsnivåer utan månadsvisa förändringar av konjunkturen i tjänstesektorn. De säsongrensade siffrorna redovisas i första hand.								
<i>"Break even"</i>	Skiljelinjen mellan upp- and nedgång i konjunkturen bland tjänsteföretagen har – i linje med amerikansk praxis – fastställts till 50. Någon överdriven exakt tillämpning av denna gräns eller "neutral" tillväxtzon bör dock inte göras. 49,7 eller 50,3 ger inte								

särskilt olikartade konjunktursignaler utifrån totalindexet för PMI – tjänster.

"Composite index"

Från and med januari 2019 publicerar Swedbank/Silf ett *Composite index* för Inköpschefsindex. Composite indexet bygger på Inköpschefsindex för tillverkningsindustrin and för tjänstesektorn. SCB:s vikter för produktionsvärdeindex (PVI) används, där industrin får en vikt om 28 procent and tjänstesektorn för 72 procent. Sammanvägningen bygger på säsongrensade värden från de traditionella PMI-undersökningarna från and med oktober 2005. Composite Index är en snabb månatlig konjunkturindikator för hela ekonomin and som samvarierar väl med BNP-tillväxten. Indexet publiceras tredje vardagen i varje månad kl 08:30 i samband med att tjänste-PMI offentliggörs.

Säsongrensning

Swedbank/Silf använder en utveckling av X-11 algoritmen som säsongrensning (X-13-ARIMA SEATS) för inköpschefsindex för industrin and för tjänstesektorn från and med januari 2019. Programmet har utvecklats av US Census Bureau and ingår i Macrobonds applikationer, se bifogad länk <https://help.macrobond.com/analyses/filters/seasonaladjustmentx13/>. Den nya säsongrensningssmetoden innebär att tidigare publicerade säsongrensade serier har revideras. De äldre säsongrensade serierna kommer dock att finnas tillgängliga i Macrobonds databaser eller hos Swedbank.

Vid framtagningen and analysen av Inköpschefsindex (PMI – Purchasing Managers Index) tror vi oss ha använt tillförlitliga källor and bearbetningsrutiner. Swedbank AB (publ) and Silf kan dock inte garantera analysernas riktighet eller fullständighet and påtar sig inte något ansvar för innehållets, siffrornas, bearbetningens, kommentarens eller övrig informations riktighet eller fullständighet.

Detta material är framställt i informationssyfte and ska inte anses utgöra en investeringsrekommendation enligt artikel 3(1)(35) Marknadsmisbruksförordningen nr 596/2014 ("MAR") and mottagaren bör inte teckna sig i eller köpa några finansiella instrument eller värdepapper enbart på grundval av informationen som nämns häri. Materialet utgör inte heller ett erbjudande om att köpa eller sälja finansiella instrument, ingå en transaktion som involverar något finansiellt instrument eller någon handelsstrategi eller ses som någon officiell bekräftelse eller officiell värdering av någon transaktion som nämns häri. Vidare är materialet inte avsett att utgöra någon ekonomisk and/eller juridisk rådgivning. Mottagaren uppmanas att basera eventuella beslut på annat underlag.

Varken Swedbank AB (publ), Silf eller dess anställda ska kunna göras ansvariga för förlust eller skada, direkt eller indirekt, på grund av eventuella fel eller brister i detta material. Mottagaren är ensam ansvarig för vad den väljer att göra med informationen i detta material.

Inget av materialet, varken i dess helhet eller delar av innehåller, får överföras, kopieras eller distribueras till någon annan part om inte annat avtalats skriftligen med Swedbank AB (publ) and Silf.

In the production and analysis of the Purchasing Manager's Index (PMI) information has been obtained and compiled in good faith from sources and processed with routines believed to be reliable. However, Swedbank AB (publ) and Silf cannot guarantee the accuracy or completeness of the analysis and takes no responsibility for the accuracy or completeness of the content, figures, processes, comments or any other information in the material.

This material is produced for information and discussion purposes only and does not constitute an "investment recommendation" under Article 3(1)(35) of the EU Market Abuse Regulation N°596/2014 ("MAR"). The recipient should not enter into any transaction involving any financial instrument or securities based solely on the information mentioned herein. This material does not constitute an offer or solicitation to purchase or sell any securities or financial instruments or to enter into any transactions involving any financial instruments or trading strategies. Neither does this Material contain any official confirmation or official valuation of any transaction mentioned herein. This material does not constitute any financial and/or legal advice and the recipient should base any potential investment or other decisions on other sources of information.

Neither Swedbank AB (publ) nor Silf or any of its employees can be held liable for any direct or indirect loss arising from any error or incompleteness of, or the use of, this material. The Recipient is solely responsible for how it uses the information in this material.

Neither this material, nor all or any part of its content may be transmitted to, copied or distributed to any other party, in whole or in part, unless otherwise agreed in writing with Swedbank AB (publ) and Silf