

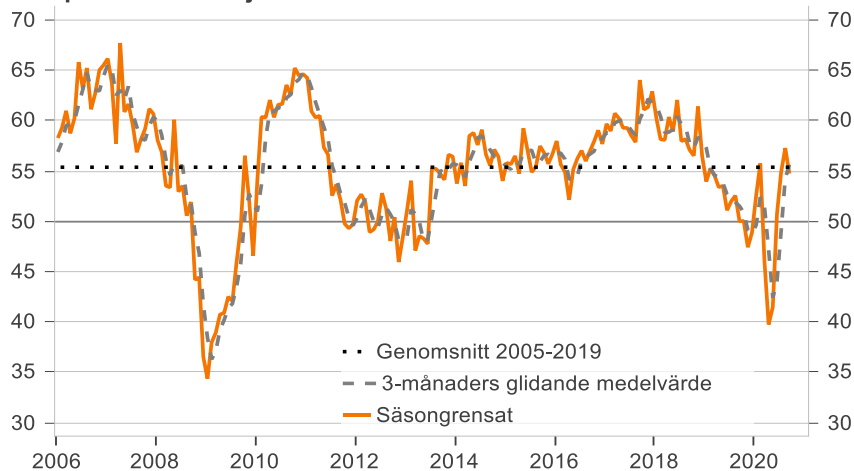
## Purchasing Managers' Index – Services

5 October 2020

### Services PMI dropped to 54.7 in September: The recovery slowed

- The purchasing managers' index for the private service sector (**Services PMI**) fell by 2.6 points in September to 54.7 after an upward revision to 57.3 in August. This is the first time since April that the index dropped, but it remains in the growth zone for the fourth straight month. While individual monthly outcomes should be interpreted with caution, the trend in the Services PMI continues upward, in contrast to what we have seen in the eurozone, where the purchasing managers' index has fallen in recent months, says Jörgen Kennemar, who is responsible for PMI analysis at Swedbank.
- The biggest negative contribution to the drop in the Services PMI came from business volumes and employment at a combined 2.7 points, where the subindex for employment reached the lowest index level since April of this year. A slightly negative contribution came from new orders, which remain at high index levels, while delivery times rose.
- Service companies' business plans for the next six months were slightly more optimistic in September than in August and the index rose to 56.1, but the plans are far from as upbeat as before the coronavirus pandemic, when the index climbed over the 60 mark.
- Silf/Swedbank's **PMI Composite** index fell to 54.9 in September from an upward revision of 56.3 in August. The Swedish private sector reported a robust recovery in the third quarter even though the trend tailed off toward the end, says Jörgen Kennemar. Manufacturing industry and the service sector showed an unwillingness to hire during the quarter.

Inköpschefsindex-tjänster



#### Services PMI

(Purchasing Managers' Index - Services)

Seasonally adjusted

<b>2020</b>	<b>Sep</b>	<b>54.7</b>
	Aug	57.3
	Jul	54.8
	Jun	50.7
	May	41.5
	Apr	39.7
	Mar	46.0
	Feb	55.7
	Jan	52.6
	Dec	48.9
	Nov	47.4
	Oct	50.0
<b>2019</b>	<b>Sep</b>	<b>50.0</b>

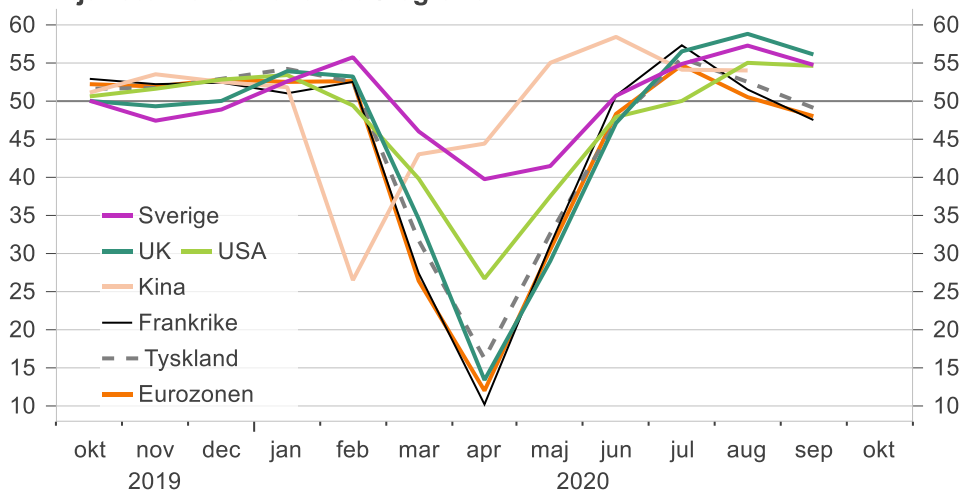
The Purchasing Managers' Index (PMI) is a business cycle indicator for the Swedish economy produced by Swedbank in cooperation with Silf. The PMI is produced for both the manufacturing and service sectors. The aim of the PMI is to get a quick measure of the current state of the economy. Each month purchasing managers are surveyed and an index calculated. An index level above 50 indicates expansion, while a level below 50 signals a contraction. The PMI for the manufacturing sector is published on the first banking day of each month at 8:30 am (CET), while the corresponding index for the service sector is published on the third banking day of each month at 8:30 am (CET). The survey for the Services PMI was conducted between 10–25 September.

Next publication of Purchasing Managers' Index – Services and PMI Composite: Wednesday, 4 November 2020

Jörgen Kennemar, Swedbank Public Affairs, tfn 070 – 643 83 29, jorgen.kennemar@swedbank.se  
Anna Sjöblom, Silf, tfn 073 – 518 70 11, ansj@silf.se

Inköpschefsindex för den svenska privata tjänstesektorn (**PMI – tjänster**) föll i september till 54,7 från 57,3 i augusti efter att ha stigit fyra månader i rad. September blev motsatsen till augustiutfallet då tre av fyra delindex steg. Enskilda månadsutfall ska dock tolkas med försiktighet varför det kan vara lämpligt att se utvecklingen över flera månader. Ett tre månaders glidande medelvärde visar att trenden är fortsatt uppåtgående och pekar på att svensk tjänstekonjunktur fortsätter att förbättras. Globala inköpschefsindex för tjänstesektorn har uppvisat tendenser till att plana ut, vilket också noterades under september månad. I eurozonen sjönk till och med indexet under 50-strecket för första gången sedan i juni.

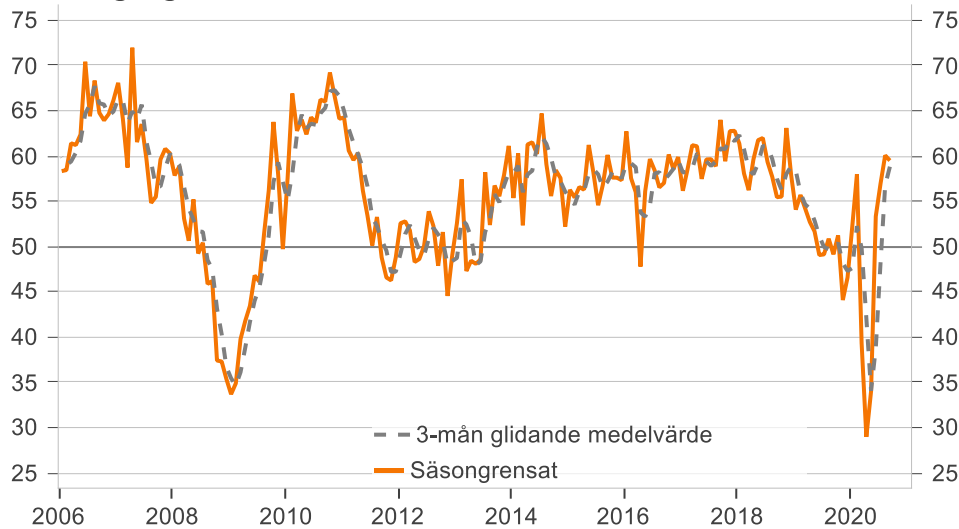
PMI-tjänster för olika länder/regioner



Källa: IHS Markit och Swedbank

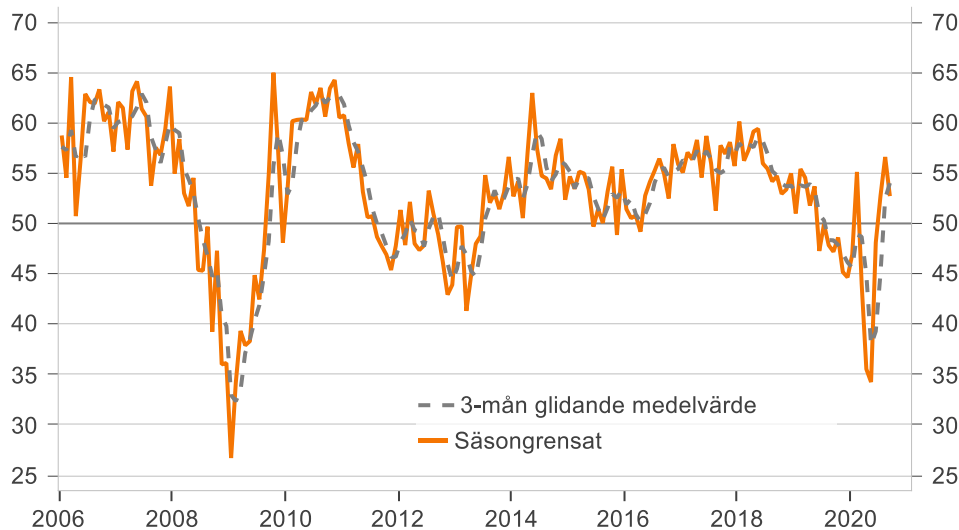
Delindex för **ordergång** är historiskt sett på höga nivåer även om indexet sjönk i september med 0,6 indexenheter till 59,5 jämfört med augusti (60,1). Det innebär att ordergången i tjänstesektorn fortsätter att växa på bred front. Under perioden juli-september har delindexet varit i genomsnitt 58,8, vilket är en ökning med 20 indexenheter jämfört med närmast föregående period (april-juni). Det är något lägre än det historiska genomsnittet (59,5) men en tydlig indikation om att orderläget har påtagligt förbättrats.

## Orderingång



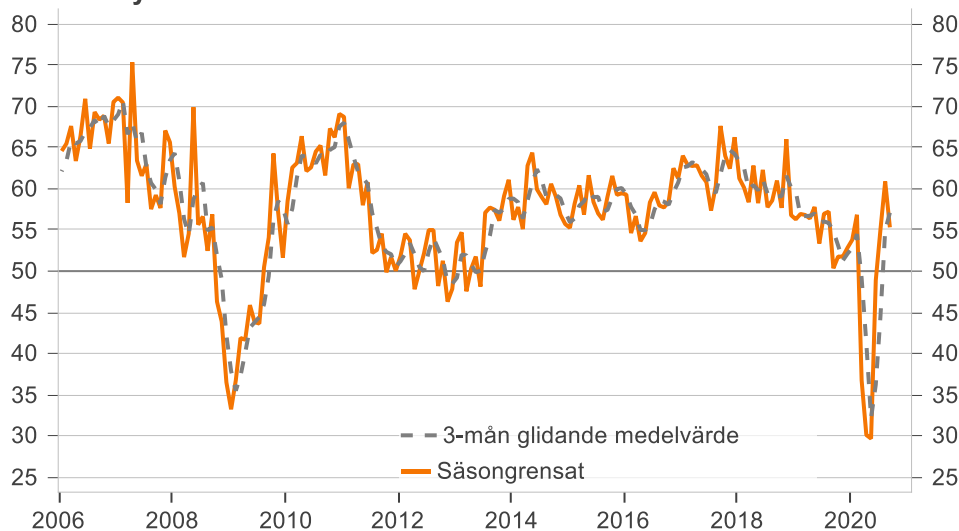
Index för tjänsteföretagens *orderstockar* föll tillbaka efter att ha stigit tre månader i rad. I september noterades indexet till 52,8, vilket är en nedgång med 3,8 indexenheter jämfört med i augusti. Utfallet innebär att orderstockarna fortsätter att stiga om än inte lika framträdande som i augusti. Trenden är tydligt uppåtriktad och under de senaste tre månaderna juli-september har indexet ökat med närmare 15 indexenheter jämfört med perioden april-juni.

## Orderstockar



Delindex för **affärsvolym/produktion** föll med 5,6 indexenheter i september till 55,3 och svarade för det största negativa bidraget till nedgången i PMI-tjänster (1,4 indexenheter). Det kan ses som en rekyl efter en motsvarande ökning i augusti, varför det kan vara lämpligt att se utvecklingen över flera månader. Trenden, ett tre månaders glidande medelvärde, visar på en gradvis ökad produktion i tjänsteföretagen.

### Affärsvolym



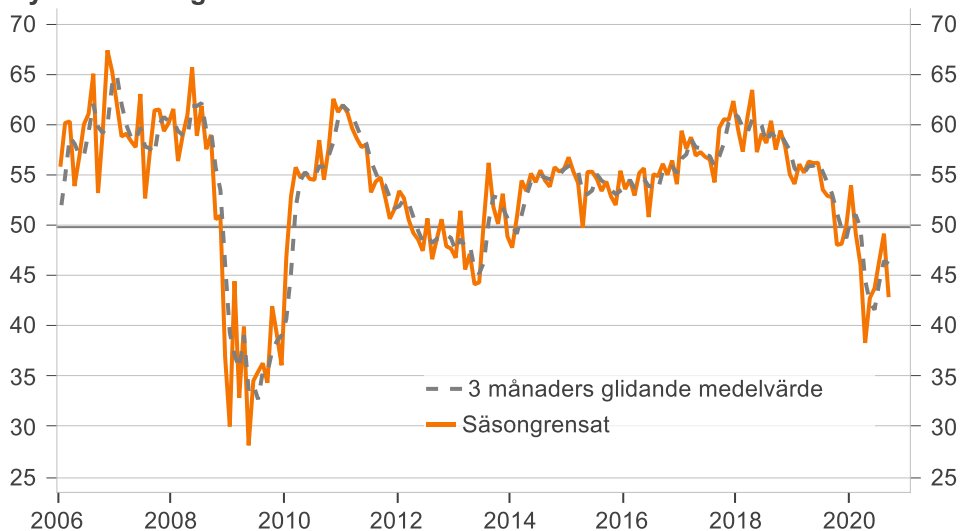
Tjänsteföretagens *affärsvolymplaner* andas försiktig optimism efter vårens dramatiska nedgång. I september noterades indexet till 56,1, en uppgång från 54,1 augusti: Det är fjärde månaden i rad som indexet är över 50-strecket och innebär att en övervikt av tjänsteföretag räknar med att öka produktionen det närmaste halvåret. Det är dock långt ifrån de expansiva planer som rådde i början av året då indexet var över 60-strecket. Något som kan tyda på den osäkerhet som alltjämt finns kring coronapandemin.

### Planerad affärsvolym



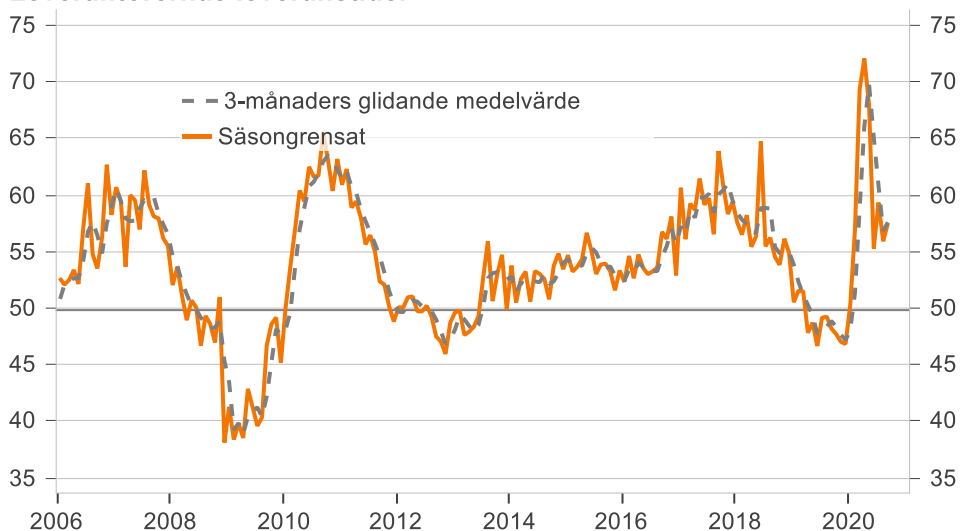
Delindex för **sysselsättning** föll i september med 6,3 indexenheter till 42,9 jämfört med augusti och noterade den lägsta nivån sedan maj i år. Det innebar att delindexet gav det näst största negativa bidraget till nedgången i PMI-tjänster (1,3 indexenheter) efter delindex för produktion. Trenden pekar på en fortsatt svag sysselsättning i den sysselsättningsintensiva tjänstesektorn även om bottenivån från i våras förefaller vara passerad.

## Sysselsättning



Delindex för **leverantörernas leveranstider** uppvisar en volatil utveckling, som accentuerades under våren när stängda gränser och införda restriktioner mot coronaviruset sköt upp leveranstiderna till rekordnivåer. Sedan toppnivån i april har trenden i leveranstiderna varit nedåtgående men i september steg delindexet till 57,5 jämfört med 55,9 i augusti och gav ett positivt bidrag till PMI-tjänster med 0,3 indexenheter.

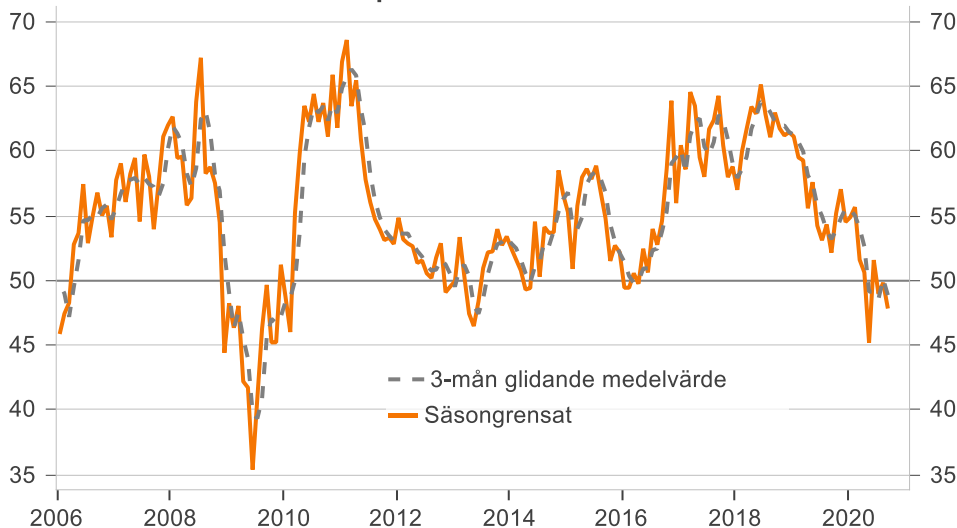
## Leverantörernas leveranstider



Index för *leverantörernas insatsvarupriser* föll i september till 47,8 från 49,8 i augusti. Det är den lägsta indexnivån sedan maj i år trots en ökad aktivitet i tjänstesektorn. Ännu finns det inga entydiga tecken på ett ökat pristryck i tjänstesektorn, snarare tvärtom. Under den senaste tre månadsperioden (juli-september) sjönk indexet, om än

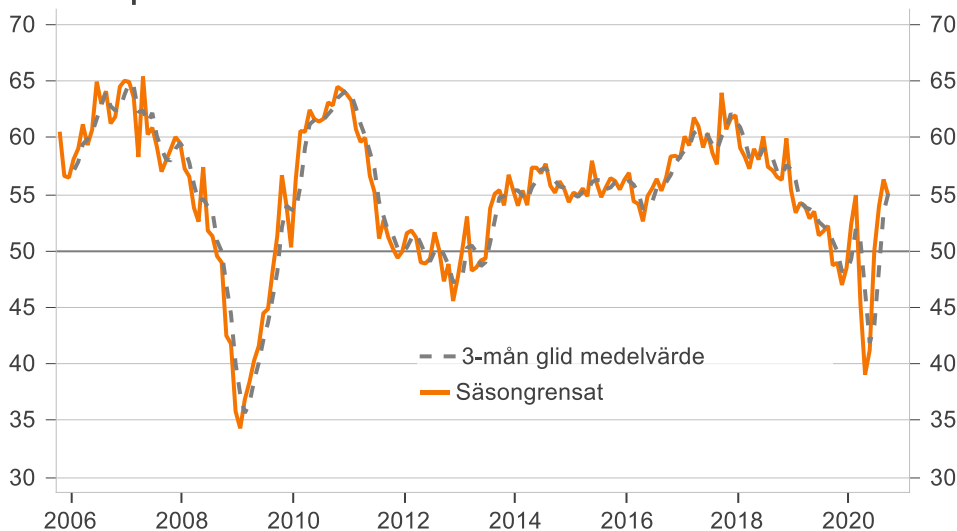
marginellt, till 48,9 jämfört med 49,1 närmast föregående period och är därmed långt under det historiska snittet på 55,1.

### Leverantörernas insatsvarupriser



Silf/Swedbanks **PMI-Composite index**, som är ett sammanvägt index av inköpschefsindex för tillverkningsindustrin och tjänstesektorn, sjönk i september till 54,9 från 56,3 i augusti. Det är första gången sedan april som indexet backade och drogs ned av den privata tjänstesektorn. Trots en svagare avslutning steg totalindexet med närmare 12 indexenheter till 55,0 under tredje kvartalet jämfört med närmast föregående kvartal. Det är i linje med det historiska snittet och ett tydligt tecken på att aktiviteten i det svenska näringslivet har ökat, även om det sker från låga produktionsnivåer.

### PMI-Composite index



Inköpschefsindex – tjänster  
Avseende sep månad 2020, fortsättning

Sif/Swedbank Inköpschefsindex, säsongrensat

		Ingår i PMI-tjänster					Övriga nyckeltal		Prognos		Sammanvägt inköpschefsindex
		PMI-tjänster	Nya order	Affärsvolym	Sysselsättning	Leverantörernas leveranstider	Orderstock	Leverantörernas insatsvarupriser	Planerad affärsvolym	PMI-Composite	
2014	jan	53,7	55,4	56,2	47,8	53,7	52,7	52,5	62,6	54,0	
	feb	55,8	60,3	57,8	50,8	50,5	54,2	51,6	64,0	55,3	
	mar	53,5	52,3	55,1	54,5	52,5	50,6	50,8	65,0	54,0	
	apr	58,5	61,3	62,8	53,4	53,2	57,0	49,3	66,4	57,3	
	maj	58,8	61,5	64,4	55,2	50,6	63,0	49,4	65,0	57,3	
	jun	57,6	60,2	59,9	54,3	53,3	57,5	54,5	65,9	56,8	
	jul	59,1	64,7	59,0	55,5	53,0	54,8	50,3	68,5	57,7	
	aug	56,6	59,1	58,1	54,5	52,6	54,5	54,1	66,8	55,8	
	sep	55,5	55,6	60,6	53,9	50,8	53,4	53,7	66,8	55,1	
	okt	57,1	58,4	59,1	55,8	53,7	56,8	53,7	67,4	56,1	
	nov	56,4	57,6	56,8	55,4	54,8	58,5	58,5	67,9	55,5	
	dec	54,0	52,2	55,7	56,6	53,4	52,4	56,6	62,3	54,3	
2015	jan	55,8	56,3	55,3	56,8	54,7	54,7	55,3	66,1	55,1	
	feb	55,7	55,4	58,2	55,4	53,2	53,5	50,9	65,4	54,9	
	mar	56,5	56,6	60,4	54,2	53,6	55,2	55,8	68,0	55,5	
	apr	54,7	56,3	56,9	49,8	54,3	55,0	58,0	65,6	54,8	
	maj	59,2	61,2	61,6	55,3	56,6	53,4	58,6	67,1	58,0	
	jun	57,0	58,1	58,4	55,3	55,1	49,7	57,8	65,0	56,0	
	jul	54,9	54,6	57,0	54,6	53,0	51,5	58,9	66,0	54,7	
	aug	55,4	56,8	56,2	53,4	53,8	50,1	56,8	64,7	55,6	
	sep	57,5	60,1	59,1	54,4	53,9	53,2	54,8	66,9	56,4	
	okt	56,8	57,6	61,6	52,9	53,2	55,7	51,5	65,9	56,2	
	nov	55,7	57,6	59,3	52,0	51,6	48,9	52,7	65,5	55,4	
	dec	56,7	57,3	59,5	55,4	53,3	55,4	52,2	67,1	56,3	
2016	jan	58,0	62,7	59,3	53,6	52,3	51,5	49,4	67,5	56,9	
	feb	55,6	57,5	54,6	54,5	54,6	50,6	49,4	63,8	54,4	
	mar	54,9	56,0	56,7	53,0	52,6	50,8	50,5	65,1	54,2	
	apr	52,1	47,8	53,6	55,2	54,7	49,2	49,7	63,7	52,6	
	maj	55,1	56,1	54,6	55,7	53,5	52,8	52,5	66,7	54,8	
	jun	56,2	59,7	58,3	50,8	53,0	54,2	50,6	68,0	55,5	
	jul	57,0	58,4	59,6	55,1	53,2	55,3	54,0	64,6	56,4	
	aug	56,0	56,5	58,0	54,9	53,6	56,5	52,8	68,8	55,3	
	sep	57,0	57,0	57,7	56,1	56,7	55,0	54,6	65,3	56,5	
	okt	57,9	60,2	58,5	55,0	56,1	52,5	58,7	68,4	58,3	
	nov	59,0	58,6	62,5	56,5	58,1	57,9	63,9	67,2	58,4	
	dec	57,7	59,9	61,3	54,1	52,9	55,9	56,0	66,5	58,1	
2017	jan	59,7	56,2	64,0	59,4	60,6	55,1	60,5	66,9	60,1	
	feb	59,0	58,5	62,9	57,6	56,1	57,1	58,6	69,1	59,3	
	mar	60,7	61,2	62,8	58,8	59,2	56,4	64,6	73,8	61,8	
	apr	60,2	61,1	62,9	56,9	58,7	58,3	63,5	66,6	61,0	
	maj	59,3	57,5	61,6	57,3	61,4	54,6	59,5	67,5	59,1	
	jun	59,3	59,6	60,8	56,8	59,1	58,7	58,0	68,0	60,4	
	jul	58,5	59,6	57,4	56,6	59,7	56,0	61,7	67,6	58,7	
	aug	57,9	58,9	60,3	54,3	56,5	51,3	62,4	63,6	57,6	
	sep	64,0	64,0	67,6	59,7	63,9	57,8	64,3	69,6	64,0	
	okt	61,1	59,4	64,0	60,6	60,8	57,0	60,4	65,4	60,7	
	nov	61,3	62,8	62,5	60,5	58,3	58,1	58,0	66,3	61,7	
	dec	62,9	62,8	66,3	62,4	59,4	55,7	58,8	64,2	62,0	
2018	jan	60,2	61,4	61,3	59,5	57,5	60,2	57,0	73,5	59,1	
	feb	58,1	58,1	60,2	57,3	56,5	56,3	60,0	73,1	58,3	
	mar	58,1	56,2	58,4	60,8	58,2	57,4	61,7	68,9	57,3	
	apr	60,3	59,6	62,8	63,5	55,4	59,2	63,4	71,2	59,0	
	maj	58,9	61,8	58,3	57,3	56,3	59,4	62,9	65,7	58,1	
	jun	62,0	62,0	62,3	59,1	64,7	56,0	65,1	66,3	60,1	
	jul	57,9	59,3	57,8	58,2	55,4	55,5	62,8	66,7	57,4	
	aug	58,2	57,7	58,6	60,4	56,2	54,2	61,1	68,7	57,1	
	sep	57,1	55,5	61,0	57,6	54,5	54,8	63,0	69,1	56,5	
	okt	56,5	55,5	57,7	59,4	53,8	53,0	61,8	67,2	56,3	
	nov	61,4	63,1	66,0	57,9	56,1	53,4	61,2	67,0	59,9	
	dec	56,5	58,0	56,8	55,1	54,9	55,0	61,5	66,9	55,4	
2019	jan	53,9	54,1	56,3	54,1	50,5	51,0	61,1	66,2	53,4	
	feb	55,3	55,7	56,9	56,1	51,5	55,5	59,5	64,8	54,2	
	mar	54,5	54,2	56,8	55,2	51,5	54,6	59,3	64,6	54,0	
	apr	53,4	52,7	56,4	56,4	47,8	51,8	55,6	66,5	52,9	
	maj	53,5	51,7	57,8	56,2	48,7	53,7	57,6	65,8	53,5	
	jun	51,1	49,1	53,4	56,2	46,6	47,3	54,2	63,2	51,4	
	jul	52,0	49,1	57,0	53,6	49,1	50,0	53,1	63,7	51,7	
	aug	52,5	50,9	57,2	52,9	49,2	47,9	54,3	59,5	52,2	
	sep	50,0	49,1	50,3	52,8	48,2	47,2	52,1	59,3	48,7	
	okt	50,0	51,2	51,8	48,1	47,7	48,6	55,2	60,1	48,9	
	nov	47,4	44,1	51,8	48,2	47,0	45,2	57,0	64,2	47,0	
	dec	48,9	46,6	52,8	50,0	46,8	44,7	54,5	61,8	48,5	
2020	jan	52,6	52,2	53,8	54,0	50,3	47,0	54,9	61,3	52,3	
	feb	55,7	58,0	56,8	49,2	56,9	55,2	55,7	65,2	54,9	
	mar	46,0	39,2	36,7	46,1	69,3	44,1	51,6	39,1	45,3	
	apr	39,7	29,0	30,1	38,3	72,0	35,6	50,6	40,1	39,1	
	maj	41,5	34,0	29,6	42,8	68,0	34,3	45,2	39,2	41,2	
	jun	50,7	53,3	48,9	43,8	55,3	48,1	51,6	53,7	50,0	
	jul	54,8	56,9	55,1	46,5	59,3	52,8	49,0	51,2	53,9	
	aug	57,3	60,1	60,9	49,2	55,9	56,6	49,8	54,1	56,3	
	sep	<b>54,7</b>	<b>59,5</b>	<b>55,3</b>	<b>42,9</b>	<b>57,5</b>	<b>52,8</b>	<b>47,8</b>	<b>56,1</b>	<b>54,9</b>	

Inköpschefsindex – tjänster  
Avseende sep månad 2020, fortsättning

Sif/Swedbank Inköpschefsindex, faktiska värden

		Ingår i PMI-tjänster				Övriga nyckeltal			Prognos Sammanvägt inköpschefsindex	
		PMI-tjänster	Nya order	Affärsvolym	Sysselsättning	Leverantörernas leveranstider	Orderstock	Leverantörernas insatsvarupriser	Planerad affärsvolym	PMI-Composite
2014	jan	51,7	54,5	52,8	45,5	51,7	52,8	54,5	62,9	52,5
	feb	57,2	63,1	60,1	50,6	50,0	56,2	53,4	64,6	56,7
	mar	54,7	53,2	58,3	55,1	52,5	52,5	51,9	65,8	55,7
	apr	60,4	64,6	64,0	55,0	53,7	59,8	51,2	65,9	59,6
	maj	61,1	63,6	68,0	57,3	51,7	63,5	51,1	66,3	59,6
	jun	58,4	59,3	61,6	57,0	54,1	57,6	54,7	65,3	58,2
	jul	57,8	60,5	56,4	57,3	55,2	52,6	50,0	69,5	55,9
	aug	55,8	58,2	57,6	52,9	52,3	55,3	52,9	66,7	55,2
	sep	56,8	57,5	61,7	55,6	50,6	54,3	53,1	66,9	56,2
	okt	56,9	58,1	58,6	55,6	53,7	55,1	53,1	65,4	55,2
	nov	54,6	56,5	54,1	53,0	53,5	56,0	54,8	66,7	53,3
	dec	51,8	50,0	53,1	51,9	53,1	50,6	55,0	63,1	51,6
2015	jan	53,8	55,3	62,0	54,6	52,6	54,6	56,6	66,4	53,7
	feb	57,1	58,4	50,3	55,1	52,6	55,1	51,9	66,0	56,3
	mar	58,4	59,2	63,3	55,2	53,9	56,8	57,2	68,8	57,6
	apr	56,2	58,7	58,0	51,3	54,7	57,5	60,0	64,7	56,7
	maj	61,0	62,3	65,1	56,9	57,7	54,2	59,6	67,8	59,8
	jun	58,5	59,8	59,8	57,8	55,4	50,0	58,3	64,4	57,8
	jul	54,2	52,3	54,6	56,2	55,3	49,2	58,7	66,9	53,4
	aug	53,6	53,7	54,4	52,2	53,8	50,0	55,8	64,5	54,3
	sep	58,4	60,9	60,3	56,2	53,7	54,1	54,2	67,5	57,3
	okt	56,8	57,9	61,6	52,6	53,2	54,2	50,5	64,1	55,5
	nov	54,1	56,4	57,4	49,5	50,5	47,4	49,5	64,4	53,6
	dec	54,5	54,7	57,3	52,1	53,2	53,6	51,1	68,1	53,7
2016	jan	55,5	60,0	56,3	51,6	50,5	51,1	50,0	67,7	55,0
	feb	56,1	58,1	56,5	54,4	53,9	52,2	50,0	64,5	55,1
	mar	56,0	56,3	59,4	54,2	53,1	52,1	52,7	65,8	55,7
	apr	54,6	52,8	54,9	56,7	55,0	51,7	51,1	62,8	55,1
	maj	57,1	58,7	57,6	56,6	54,4	53,9	53,8	67,0	56,8
	jun	56,9	59,2	59,7	53,4	52,9	54,6	51,7	67,2	56,6
	jul	55,8	54,8	57,1	56,0	55,5	53,0	52,4	65,5	54,6
	aug	54,2	53,6	55,4	54,3	53,6	55,6	52,4	68,3	53,9
	sep	58,3	59,0	58,9	58,1	56,5	56,1	54,2	66,7	57,7
	okt	57,1	58,0	58,6	54,6	56,1	51,3	57,4	66,4	57,1
	nov	57,9	58,5	61,3	53,6	57,1	56,7	61,4	66,2	57,0
	dec	56,7	60,1	59,5	51,4	52,8	54,2	54,7	67,6	56,5
2017	jan	57,6	54,6	61,2	57,3	58,7	54,8	61,3	67,1	58,5
	feb	60,2	61,2	64,9	57,8	55,2	58,8	59,3	70,1	60,7
	mar	62,6	63,5	65,3	60,1	60,0	57,5	66,9	74,0	63,8
	apr	62,3	64,9	64,3	58,4	59,0	60,4	64,1	66,0	63,0
	maj	60,4	58,7	63,6	57,2	62,3	55,8	61,2	67,5	60,4
	jun	60,4	60,7	62,1	59,4	58,7	59,3	59,6	67,1	61,8
	jul	56,8	54,6	55,2	57,2	62,0	53,9	60,4	68,4	56,7
	aug	55,9	55,1	58,0	54,3	56,5	50,0	62,3	63,0	56,2
	sep	65,5	66,4	68,5	61,6	63,9	59,0	63,0	71,2	65,4
	okt	60,9	59,3	63,8	60,1	60,9	55,8	59,4	63,6	60,1
	nov	59,9	61,6	61,5	57,5	57,6	57,0	56,0	65,5	60,2
	dec	61,6	62,0	64,4	59,9	59,4	53,8	57,0	65,0	60,1
2018	jan	57,8	58,6	58,6	57,4	55,7	60,0	58,0	73,5	57,1
	feb	59,3	59,8	62,8	57,8	55,6	58,5	61,0	74,4	59,7
	mar	60,3	59,6	60,8	62,2	59,1	58,4	63,4	68,7	59,6
	apr	62,1	62,5	64,4	64,8	55,6	60,6	64,4	70,9	60,6
	maj	59,2	61,7	59,6	56,4	57,1	60,5	64,9	65,6	58,7
	jun	63,0	62,9	63,2	61,8	64,0	56,6	66,2	65,4	61,3
	jul	56,8	55,9	55,9	58,8	57,4	53,7	61,8	67,7	55,9
	aug	57,4	56,3	56,9	61,1	56,3	52,8	61,1	68,1	56,6
	sep	58,1	56,8	61,5	59,5	54,7	56,1	60,8	71,0	57,7
	okt	55,7	53,9	57,1	59,0	53,9	51,9	60,9	65,4	55,1
	nov	60,6	63,7	65,1	54,8	55,5	52,1	59,6	66,4	58,9
	dec	55,0	56,3	54,9	52,8	54,9	52,8	59,9	67,6	53,3
2019	jan	51,2	50,6	53,5	51,8	48,8	51,2	62,4	65,9	51,1
	feb	56,4	56,8	60,1	56,8	50,7	58,1	60,8	66,2	55,7
	mar	56,5	56,7	59,2	56,7	52,4	55,5	60,4	64,0	56,0
	apr	55,8	57,5	58,2	57,5	48,0	52,7	56,9	66,4	54,8
	maj	54,1	53,3	58,7	54,7	49,3	54,7	60,0	65,3	54,3
	jun	51,3	48,0	54,1	58,9	45,9	48,0	54,8	62,3	52,0
	jul	50,3	44,1	55,2	54,4	50,7	48,5	52,2	64,7	49,9
	aug	52,5	50,7	56,3	54,2	49,3	46,5	53,5	59,2	52,4
	sep	50,5	49,3	50,8	54,5	48,5	48,5	50,0	61,2	49,6
	okt	48,7	48,5	50,8	47,7	47,7	47,7	54,6	58,5	47,5
	nov	46,8	45,1	50,7	45,1	46,5	43,8	54,9	63,9	46,0
	dec	48,0	46,9	50,8	47,7	46,9	42,3	53,1	62,3	46,8
2020	jan	50,4	50,7	50,7	51,4	48,6	47,1	56,4	60,7	50,5
	feb	58,0	61,9	60,5	50,0	56,0	58,2	56,7	66,4	57,2
	mar	48,6	43,3	39,2	47,5	70,8	45,0	53,3	38,3	47,8
	apr	41,2	31,2	32,0	39,3	72,1	36,1	52,5	40,2	40,2
	maj	41,9	35,1	30,6	41,0	68,7	35,1	46,3	38,8	41,9
	jun	50,9	52,8	49,3	46,5	54,2	48,6	52,8	52,8	50,7
	jul	53,4	52,4	53,2	47,6	61,3	51,6	48,4	52,4	52,3
	aug	56,9	58,3	60,6	50,8	56,1	55,3	48,5	53,8	56,4
	sep	<b>55,5</b>	<b>60,3</b>	<b>55,6</b>	<b>44,4</b>	<b>57,9</b>	<b>54,0</b>	<b>46,0</b>	<b>57,9</b>	<b>55,9</b>



## Silf / Swedbanks Inköpschefsindex för tjänster – mål och metodik

<i>Historik</i>	Silf och Swedbank AB, publ gör den första gemensamma – interna – beräkningen av "Inköpschefsindex för den privata tjänstesektorn" för de fyra ingående komponenterna under 2005. I december 2010 offentliggjordes indextalet för första gången. Förebild var det amerikanska inköpschefsindexet för övriga näringslivet, Non-Manufacturing Index, och det svenska PMI som för första gången publicerades i november 1994.								
<i>Deltagare</i>	Över 200 inköpschefer i den privata tjänstesektorn.								
<i>Publicering</i>	Tredje bankdagen i varje månad, kl 08:30.								
<i>Undersökningsperiod</i>	Jämförelse med föregående månad.								
<i>Sammansättning av PMI – tjänster (%)</i>	<table border="0"> <tr> <td>Orderingång (i det egna företaget)</td> <td>35</td> </tr> <tr> <td>Affärsvolym (i det egna företaget)</td> <td>25</td> </tr> <tr> <td>Sysselsättning (i det egna företaget)</td> <td>20</td> </tr> <tr> <td>Leverantörernas leveranstider</td> <td>20</td> </tr> </table>	Orderingång (i det egna företaget)	35	Affärsvolym (i det egna företaget)	25	Sysselsättning (i det egna företaget)	20	Leverantörernas leveranstider	20
Orderingång (i det egna företaget)	35								
Affärsvolym (i det egna företaget)	25								
Sysselsättning (i det egna företaget)	20								
Leverantörernas leveranstider	20								
<i>Övriga nyckeltal (ingår ej i PMI – tjänster)</i>	<p>Orderstock</p> <p>Leverantörernas insatsvarupriser</p> <p>Planerad affärsvolym närmaste halvåret</p>								
<i>Frågebatteriet</i>	Frågorna som ställs till respondenterna avser månatliga förändringar där respondenterna får svara på om det har ökat, minskat eller har varit en oförändrad utveckling jämfört med närmast föregående månad								
<i>Mål</i>	<p>Snabb konjunkturindikator</p> <p>Enkel statistik och lätt tolkning</p> <p>Statistik med relativt korta publiceringsintervaller</p> <p>Ständig kontakt med välinformerad yrkesgrupp</p>								
<i>Beräkning</i>	Enligt s k diffusionsindex. Positiva förändringar tas fram i procent för de fem delindexarna. Till detta tal adderas den procentuella andelen oförändrade svar multiplicerat med 0,5. Sedan viktas de olika delindexarna enligt ovan för att komma fram till totalindex. Inköpschefsindex för tjänster anger inga aktivitetsnivåer utan månadsvisa förändringar av konjunkturen i tjänstesektorn. De säsongrensade siffrorna redovisas i första hand.								

<p><i>"Break even"</i></p>	<p>Skiljelinjen mellan upp- och nedgång i konjunkturen bland tjänsteföretagen har – i linje med amerikansk praxis – fastställts till 50. Någon överdriven exakt tillämpning av denna gräns eller "neutral" tillväxtzon bör dock inte göras. 49,7 eller 50,3 ger inte särskilt olikartade konjunktursignaler utifrån totalindexet för PMI – tjänster.</p>
<p><i>"Composite index"</i></p>	<p>Från och med januari 2019 publicerar Swedbank/Silf ett <i>Composite index</i> för Inköpschefsindex. Composite indexet bygger på Inköpschefsindex för tillverkningsindustrin och för tjänstesektorn. SCB:s vikter för produktionsvärdeindex (PVI) används, där industrin får en vikt om 28 procent och tjänstesektorn för 72 procent. Sammanvägningen bygger på säsongrensade värden från de traditionella PMI-undersökningarna från och med oktober 2005. Composite Index är en snabb månatlig konjunkturindikator för hela ekonomin och som samvarierar väl med BNP-tillväxten. Indexet publiceras tredje vardagen i varje månad kl 08:30 i samband med att tjänste-PMI offentliggörs.</p>
<p><i>Säsongrensning</i></p>	<p>Swedbank/Silf använder en utveckling av X-11 algoritmen som säsongrensning (X-13-ARIMA SEATS) för inköpschefsindex för industrin och för tjänstesektorn från och med januari 2019. Programmet har utvecklats av US Census Bureau och ingår i Macrobonds applikationer, se bifogad länk <a href="https://help.macrobond.com/analyses/filters/seasonaladjustmentx13/">https://help.macrobond.com/analyses/filters/seasonaladjustmentx13/</a>. Den nya säsongrensningssmetoden innebär att tidigare publicerade säsongrensade serier har revideras. De äldre säsongrensade serierna kommer dock att finnas tillgängliga i Macrobonds databaser eller hos Swedbank.</p>

Vid framtagningen och analysen av Inköpschefsindex (PMI – Purchasing Managers Index) tror vi oss ha använt tillförlitliga källor och bearbetningsrutiner. Swedbank AB (publ) och Silf kan dock inte garantera analysernas riktighet eller fullständighet och påtar sig inte något ansvar för innehållets, siffrornas, bearbetningens, kommentarernas eller övrig informations riktighet eller fullständighet.

Detta material är framställt i informationssyfte och ska inte anses utgöra en investeringsrekommendation enligt artikel 3(1)(35) Marknadsmissbruksförordningen nr 596/2014 ("MAR") och mottagaren bör inte teckna sig i eller köpa några finansiella instrument eller värdepapper enbart på grundval av informationen som nämns häri. Materialet utgör inte heller ett erbjudande om att köpa eller sälja finansiella instrument, ingå en transaktion som involverar något finansiellt instrument eller någon handelsstrategi eller ses som någon officiell bekräftelse eller officiell värdering av någon transaktion som nämns häri. Vidare är materialet inte avsett att utgöra någon ekonomisk och/eller juridisk rådgivning. Mottagaren uppmanas att basera eventuella beslut på annat underlag.

Varken Swedbank AB (publ), Silf eller dess anställda ska kunna göras ansvariga för förlust eller skada, direkt eller indirekt, på grund av eventuella fel eller brister i detta material. Mottagaren är ensam ansvarig för vad den väljer att göra med informationen i detta material.

Inget av materialet, varken i dess helhet eller delar av innehåller, får överföras, kopieras eller distribueras till någon annan part om inte annat avtalats skriftligen med Swedbank AB (publ) och Silf. In the production and analysis of the Purchasing Manager's Index (PMI) information has been obtained and compiled in good faith from sources and processed with routines believed to be reliable. However, Swedbank AB (publ) and Silf cannot guarantee the accuracy or completeness of the analysis and takes no responsibility for the accuracy or completeness of the content, figures, processes, comments or any other information in the material.

This material is produced for information and discussion purposes only and does not constitute an "investment recommendation" under Article 3(1)(35) of the EU Market Abuse Regulation N°596/2014 ("MAR"). The recipient should not enter into any transaction involving any financial instrument or securities based solely on the information mentioned herein. This material does not constitute an offer or solicitation to purchase or sell any securities or financial instruments or to enter into any transactions involving any financial instruments or trading strategies. Neither does this Material contain any official confirmation or official valuation of any transaction mentioned herein. This material does not constitute any financial and/or legal advice and the recipient should base any potential investment or other decisions on other sources of information.

Neither Swedbank AB (publ) nor Silf or any of its employees can be held liable for any direct or indirect loss arising from any error or incompleteness of, or the use of, this material. The Recipient is solely responsible for how it uses the information in this material.

Neither this material, nor all or any part of its content may be transmitted to, copied or distributed to any other party, in whole or in part, unless otherwise agreed in writing with Swedbank AB (publ) and Silf