

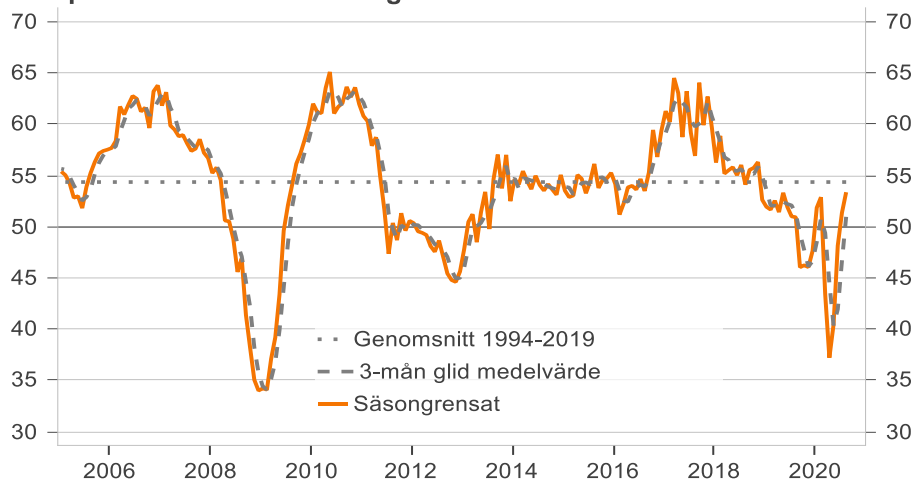
Purchasing Managers' Index

1 September 2020

PMI rose to 53.4 in August: Manufacturing shifts up a gear

- The PMI registered 53.4 in August from an upward revision of 51.4 in July. This is the second consecutive month that the PMI is in the growth zone and it is now at the highest level since the fourth quarter of 2018. While last spring's PMI decline has been recovered, it does not mean that manufacturing industry is back to pre-pandemic production levels, says Jörgen Kennemar, who is responsible for analysis of the PMI at Swedbank. This would require a longer period in the growth zone than two months.
- All subindexes contributed to the increase in the PMI. The subindex for new orders saw the largest monthly gain in August and contributed 1.1 points to the PMI, followed by employment and delivery times at 0.3 points each. The contribution from production was limited to 0.1 point.
- Manufacturing industry's production plans were more upbeat in August than in July and the index rose to 62.1, the highest level in just over a year. This may be a sign of greater optimism about the economy.
- The index for prices of commodity and intermediate goods is signaling continued weak price pressure at the producer level despite rising in August to 48.3 from 44.0 in July. This marks the fifteenth month in a row that the index is below the 50 mark, the longest consecutive period in the history of the index. Low resource utilization and a stronger krona tend to reduce price pressure in the near term, says Jörgen Kennemar.

Inköpschefsindex-tillverkningsindustrin



PMI	
(Purchasing Managers' Index)	
Seasonally adjusted	
2020	Aug 53.4
	Jul 51.4
	Jun 48.1
	May 40.4
	Apr 37.2
	Mar 43.4
	Feb 52.9
	Jan 51.8
	Dec 47.6
	Nov 46.0
	Oct 46.2
	Sep 46.0
2019	Aug 50.9

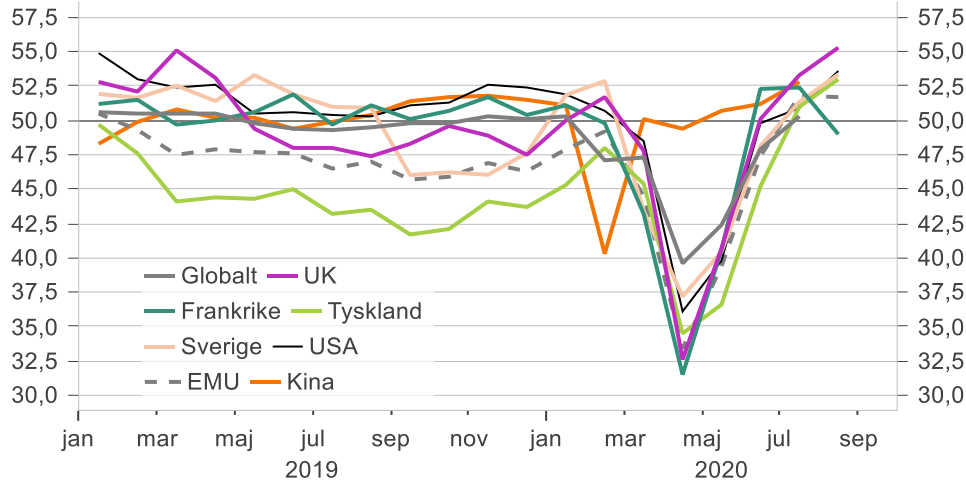
The Purchasing Managers' Index (PMI) is a business cycle indicator for the Swedish economy produced by Swedbank in cooperation with Silf. The PMI is produced for both the manufacturing and service sectors. The aim of the PMI is to get a quick measure of the current state of the economy. Each month purchasing managers are surveyed and an index calculated. An index level above 50 indicates expansion, while a level below 50 signals a contraction. The PMI for the manufacturing sector is published on the first banking day of each month at 8:30 am (CET), while the corresponding index for the service sector is published on the third banking day of each month at 8:30 am (CET). The survey for July was conducted between August 10–27.

Next publication of the Purchasing Managers' Index: Thursday, 1 October 2020

Jörgen Kennemar, Swedbank Public Affairs, tfn 070- 643 83 29, jorgen.kennemar@swedbank.se
Anna Sjöblom, Silf, tfn 073 – 518 70 11, ansj@silf.se

Det säsongsrensade värdet för **PMI-total** steg i augusti med 2,0 indexenheter till 53,4 jämfört med uppreviderade 51,4 i juli och närmar sig därmed det historiska snittet på 54,3. Det är andra månaden i rad som indexet är i tillväxtzonen och har sedan bottenivån i april stigit med 16,2 indexenheter. Men det innebär inte att den svenska tillverkningsindustrin är tillbaka till de nivåer som var före coronapandemin. För detta krävs det en längre period där PMI är i tillväxtzonen. Enligt SCB:s industriproduktionsindex var produktionsvolymen i tillverkningsindustrin drygt nio procent lägre i juni jämfört med mars.

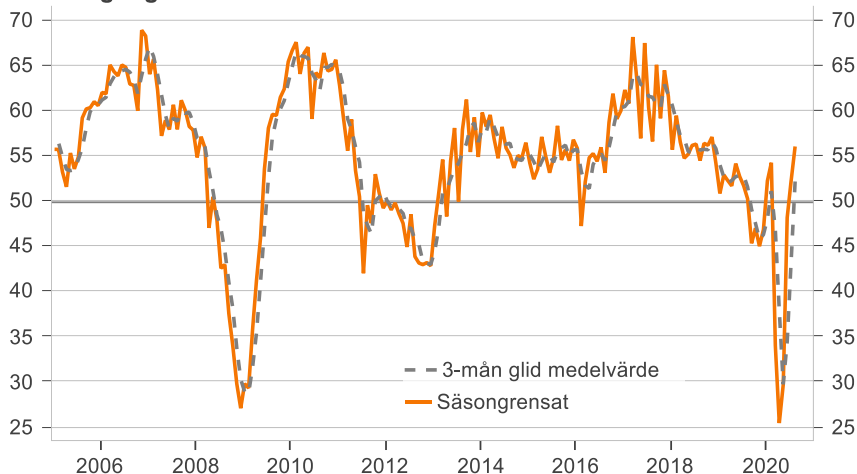
Inköpschefsindex för industrin (PMI) i olika regioner



Källa: IHS Markit, och Swedbank

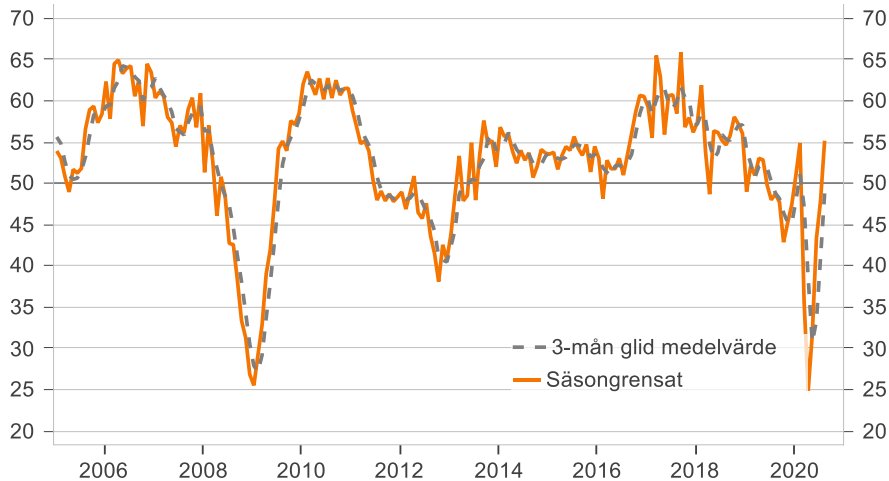
Delindex för **ordergång** steg i augusti med 3,8 indexenheter till 56,0 jämfört med juli och bidrog med 1,1 indexenheter till PMI-total. Det är andra månaden i rad som indexet är i tillväxtzonen och har sedan bottenivån i april stigit varje månad. Ordergången är det delindex som har uppvisat den största ökningen under de senaste tre månaderna (juni-augusti) jämfört med närmast föregående period, en uppgång med hela 22 indexenheter. Det stärker bilden av ett förbättrat orderläge för svensk tillverkningsindustri. Återhämtningen har varit tydligast för exportorder. I augusti steg indexet med 6,4 indexenheter till 56,7 jämfört med juli, medan motsvarande index för hemmamarknad ökade med 4,1 indexenheter till 51,8.

Ordergång



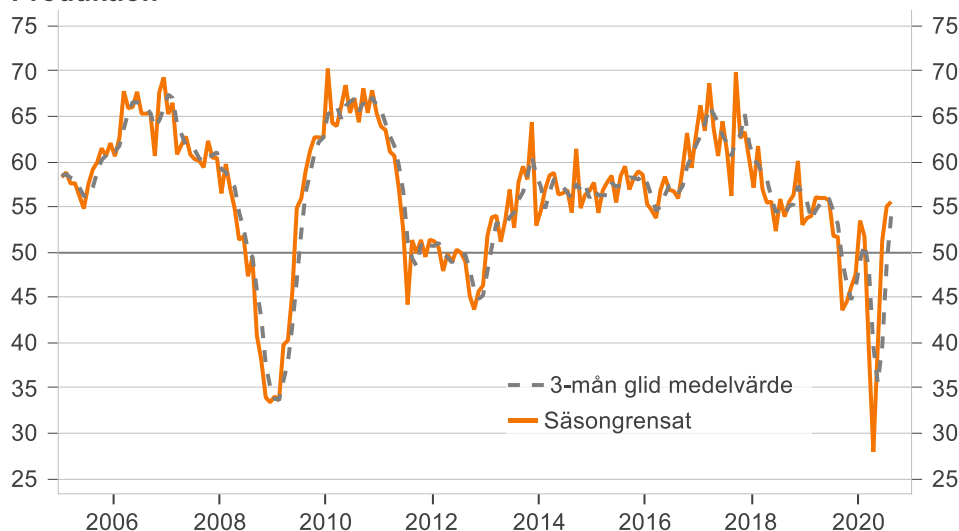
Indexet för *företagens orderstockar* visar likväl som för orderingen en snabb återhämtning. I augusti ökade indexet med 7,3 indexenheter till 55,2 jämfört med juli eller med 30,3 indexenheter sedan bottennivån i april. Det innebär att orderstockarna har börjat växa igenom även om mer data behövs för att vara mer säker om det är en varaktig uppgång.

Orderstockar



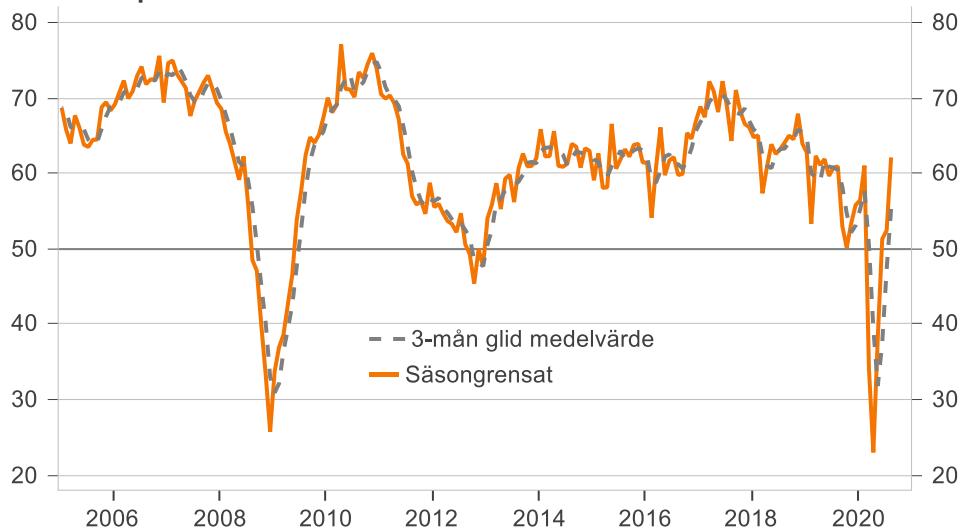
Delindex för **produktion** har återhämtat sig snabbt efter raset i våras och har sedan i juni varit i tillväxtzonen (över 50-strecket). I augusti steg delindexet till 55,6 från 55,0 i juli, vilket dock är en mindre ökning jämfört med tidigare. Det innebär att bidraget från delindexet begränsades till 0,1 indexenheter jämfört med 0,9 indexenheter i juli.

Produktion



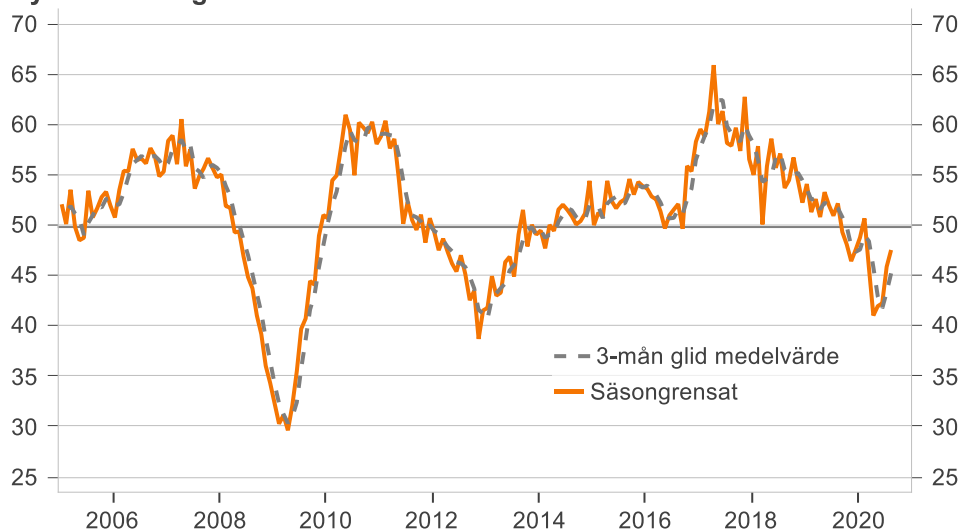
Index för *planerad produktion* ökade med hela 9,7 indexenheter i augusti till 62,1 jämfört med juli. Det är den högsta indexnivån sedan mars 2019 och inte långt ifrån det historiska snittet (63,6). Enskilda månadsutfall ska dock tolkas med viss försiktighet. Det gäller inte minst under sommarmånaderna som normalt påverkas av semestereffekter. Men trenden visar att tillverkningsföretagens produktionsplaner har blivit mer expansiva för det närmaste halvåret, vilket är en positiv konjunktursignal.

Planerad produktion



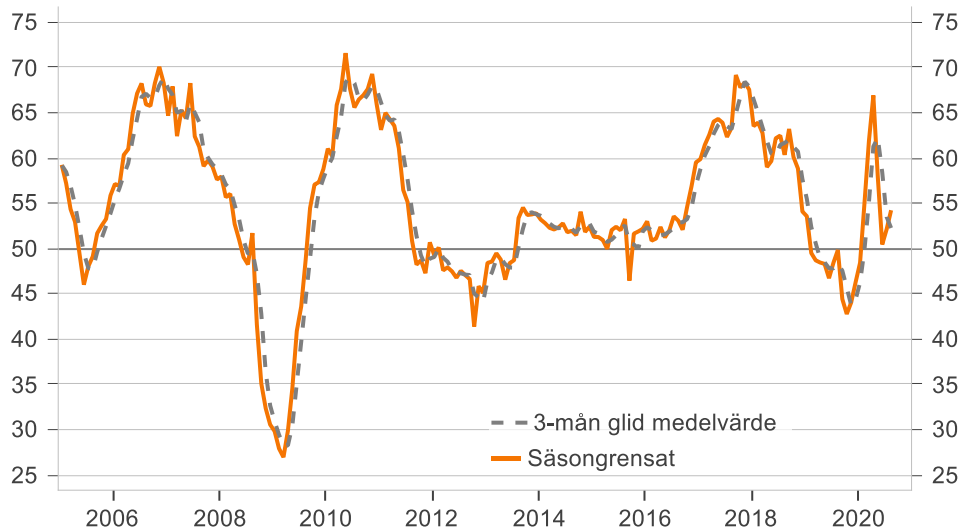
Delindex för **sysselsättning** steg till 47,6 i augusti från 45,9 i juli och svarade för 0,3 indexenheter till uppgången i PMI-total. Det är fjärde månaden i rad som indexet ökade och innebär att sysselsättningsminskningen i tillverkningsindustrin håller på att klinga av. Att indexet befinner sig utanför tillväxtzonen tyder dock på ett svagt nyanställningsbehov. Osäkerhet om konjunkturen, coronapandemin, och ett lågt kapacitetsutnyttjande kan vara bidragande faktorer till att företagen avvaktar med att nyanställa.

Sysselsättning



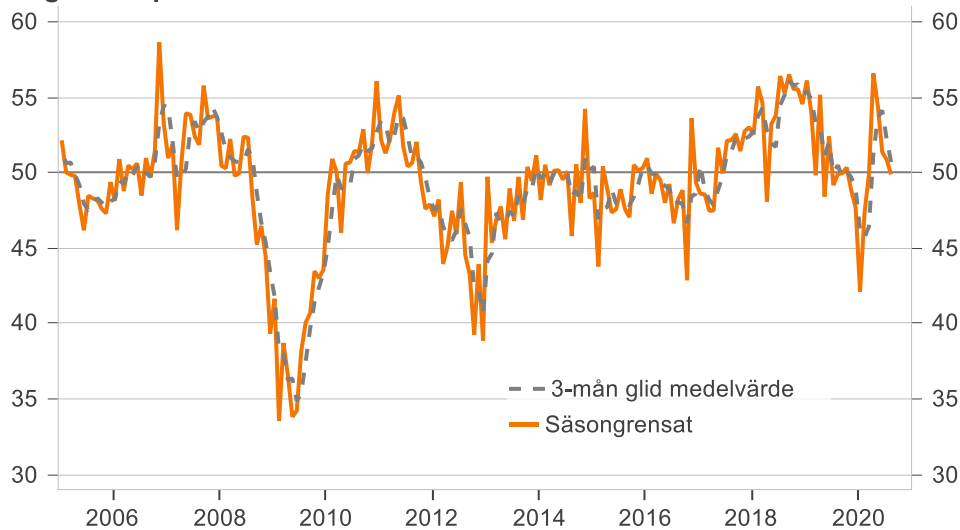
Delindex för **leverantörernas leveranstider** noterades till 54,2 i augusti jämfört med 52,1 i juli. Det är andra månaden i rad som indexet ökade och bidrog med 0,3 indexenheter till PMI-total, vilket kan tyda på ett ökat efterfrågetryck i tillverkningsindustrin. Det är dock en lägre indexnivå jämfört med i våras då indexet sköt i höjden i samband med stängda gränser och införda restriktioner, vilket försvårade tillgången på insatsvaror.

Leverantörernas leveranstider



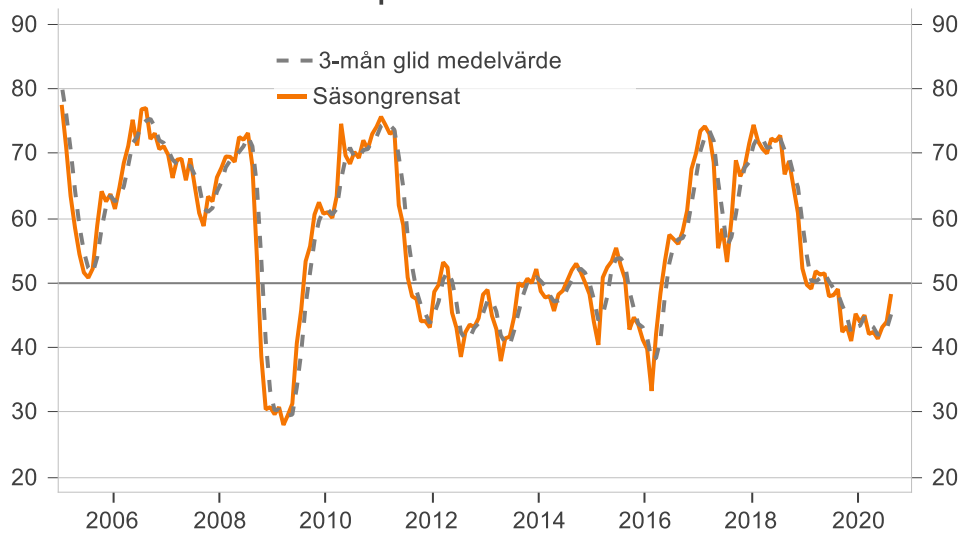
Delindex för industrins **lager av inköpt material** sjönk med 0,9 indexenheter i augusti till 49,9 jämfört med juli. Lagerförändringen innebär ett marginellt positivt bidrag till PMI-total med 0,1 indexenheter då en minskning i företagets insatsvarulager tolkas som en högre aktivitetsnivå i industrin.

Lager inköpt material



Index för *leverantörernas rå- och insatsvarupriser* steg i augusti till 48,3 jämfört 44,0 i juli. Det är tredje månaden i rad som indexet stiger men fortsätter att vara under 50-strecket, vilket antyder om ett fortsatt dämpat pristryck från leverantörsledet.

Leverantörernas insatsvarupriser



Stigande priser aug

	<i>Antal månader</i>
Olja	1
Plaster	1

Sjunkande priser i aug

	<i>Antal månader</i>
Stål	14
Lösningsmedel	4

Sif / Swedbanks inköpschefsindex - PMI, säsongrensat

	PMI	Ingår i PMI				Övriga nyckeltal				Prognos		
		Total-index	Order-ingång	Produktion	Sysselsättning	Leveranstider	Lager	Order-ingång export	Order-ingång hemmarknad	Order-stock	Rå-/insatsvarupriser	Import
2015 jan	53,5	54,2	57,7	50,0	51,3	48,7	53,7	53,0	53,5	43,9	54,2	59,1
feb	52,9	52,4	54,4	51,3	51,3	43,8	49,8	51,8	53,8	40,4	50,2	62,6
mar	53,0	53,5	56,8	50,9	50,9	50,4	50,8	52,8	51,7	50,8	53,2	58,0
apr	55,0	57,1	57,7	54,4	50,0	48,9	53,6	53,5	53,4	52,4	52,8	58,1
maj	54,7	55,0	58,5	52,4	52,0	47,3	52,0	53,0	54,5	53,3	51,6	66,5
jun	53,3	53,1	55,5	51,7	52,4	47,6	51,2	48,2	54,0	55,4	50,2	60,6
jul	54,4	54,7	58,4	52,3	52,0	48,9	51,6	50,6	55,7	52,8	51,5	61,8
aug	56,1	58,3	59,5	52,6	53,3	47,6	55,2	54,6	54,3	50,7	51,7	63,2
sep	53,8	54,5	56,9	54,6	46,5	47,0	51,6	54,2	53,4	42,8	50,4	62,2
okt	54,6	55,7	58,2	53,1	51,6	50,5	51,7	54,5	54,7	44,7	53,4	63,8
nov	54,7	54,5	58,9	54,3	51,9	50,1	51,1	55,1	51,4	43,5	54,7	63,9
dec	55,2	56,8	58,6	53,9	52,2	50,3	55,1	52,6	54,5	41,2	53,5	61,4
2016 jan	54,2	55,8	55,3	53,7	53,0	50,9	50,8	54,8	53,1	39,8	52,9	61,4
feb	51,2	47,2	54,6	52,9	50,9	48,6	47,8	49,0	48,1	33,3	50,9	54,1
mar	52,3	52,1	53,8	52,6	51,1	49,9	49,0	51,5	52,8	42,0	51,2	60,8
apr	53,8	54,8	56,8	51,4	52,4	49,5	55,9	52,0	51,8	48,4	54,7	66,1
maj	54,0	55,2	58,4	49,7	51,2	48,0	51,6	57,3	51,8	53,3	52,8	59,7
jun	53,6	54,4	56,9	51,0	52,0	49,2	51,0	51,9	53,0	57,4	52,1	61,7
jul	54,6	55,9	56,7	51,6	53,6	46,6	53,0	55,1	51,0	56,8	51,7	62,1
aug	53,5	53,1	55,9	52,1	53,1	48,2	50,9	49,4	53,5	56,0	52,1	59,8
sep	55,3	58,7	59,3	49,7	52,1	48,8	53,8	53,8	56,1	58,0	51,9	59,9
okt	59,4	61,9	63,2	55,9	54,6	42,9	55,2	57,2	58,7	61,1	55,2	65,3
nov	56,8	59,1	59,3	55,4	56,9	53,6	54,9	55,1	60,7	67,6	54,1	64,6
dec	59,4	60,0	62,9	58,3	59,5	49,3	57,3	58,3	60,5	70,0	56,5	66,9
2017 jan	61,3	62,3	66,2	59,6	59,9	48,6	56,8	58,8	59,3	73,5	55,5	68,8
feb	60,2	60,8	63,4	58,8	61,5	48,6	57,8	60,3	55,5	74,2	55,5	67,4
mar	64,5	68,1	68,7	61,3	62,6	47,5	63,1	64,2	65,5	73,1	63,7	72,2
apr	63,0	63,6	63,6	65,9	64,0	47,5	58,6	60,8	62,9	68,6	56,7	70,9
maj	58,7	56,9	60,6	60,1	64,3	51,6	57,1	56,9	55,9	55,4	58,7	68,1
jun	63,2	67,5	64,4	61,4	63,9	49,9	59,5	59,2	60,6	58,4	60,4	72,2
jul	59,2	60,3	61,1	58,2	62,3	52,1	55,9	55,1	60,7	53,2	56,8	68,8
aug	56,9	56,6	56,2	57,9	63,3	52,1	55,9	50,3	58,5	59,7	56,7	64,3
sept	64,0	65,1	69,9	59,7	69,2	52,6	58,0	57,6	65,9	69,0	58,4	71,0
okt	59,9	59,1	62,6	57,4	67,8	51,4	55,8	55,4	56,8	66,5	52,7	68,2
nov	62,7	64,4	63,3	62,8	68,4	52,7	59,9	57,7	58,0	68,0	56,7	66,5
dec	59,7	61,5	60,3	56,6	67,6	53,0	58,3	56,1	56,2	71,5	58,4	66,1
2018 jan	56,3	55,7	57,1	55,0	63,5	52,5	54,0	53,2	57,4	74,4	57,6	64,8
feb	58,9	59,4	61,7	57,9	63,9	55,7	58,5	55,9	61,9	71,9	59,9	65,0
mar	55,2	56,5	57,0	50,1	62,8	54,6	53,2	53,9	53,8	70,7	57,3	57,3
apr	55,5	54,7	55,5	55,9	59,0	48,1	52,2	52,5	48,7	70,0	55,8	60,8
maj	55,8	55,2	55,6	58,6	59,7	53,2	53,7	55,6	56,4	72,3	56,1	63,8
jun	55,0	56,1	52,3	55,7	62,2	53,8	51,4	52,3	56,2	71,9	53,3	62,5
jul	56,0	56,3	55,9	57,1	62,5	56,4	56,3	53,3	55,2	72,8	56,6	63,2
aug	54,1	54,5	53,9	53,7	60,4	55,3	53,6	49,0	54,7	66,8	54,4	64,0
sep	55,5	56,4	55,6	54,5	63,2	56,5	54,8	50,4	55,8	68,8	56,2	65,0
okt	55,7	56,1	56,3	56,8	60,1	55,5	54,5	52,0	58,1	64,8	54,8	64,5
nov	56,3	57,1	60,1	54,5	58,8	55,5	54,2	50,8	57,2	60,8	59,2	67,9
dec	52,6	54,1	53,0	52,3	54,1	54,5	52,6	51,6	56,0	52,2	52,2	63,9
2019 jan	51,9	50,8	53,8	54,1	53,6	56,1	51,8	49,8	49,0	49,7	50,8	62,7
feb	51,7	52,9	54,0	51,3	49,5	54,0	52,5	50,8	52,1	49,1	52,7	53,3
mar	52,5	52,2	56,1	52,6	48,7	49,8	52,7	50,4	51,0	51,8	51,0	62,3
apr	51,4	51,7	56,0	50,8	48,5	55,1	50,8	50,8	53,0	51,3	51,7	61,1
maj	53,3	54,1	56,0	53,3	48,3	48,4	51,7	49,7	52,8	51,5	51,6	61,9
jun	51,9	52,7	55,7	52,0	46,7	52,4	51,4	48,8	49,8	47,9	53,2	59,6
jul	51,0	51,7	51,8	51,0	48,4	49,2	50,1	50,4	48,0	48,1	49,1	60,7
aug	50,9	50,2	51,7	52,2	49,8	49,9	49,2	49,7	48,7	49,0	50,0	60,9
sep	46,0	45,3	43,6	49,3	44,4	50,0	42,9	46,1	47,7	42,4	47,3	53,0
okt	46,2	47,0	44,5	48,1	42,8	50,3	48,0	43,2	42,9	43,3	44,2	50,1
nov	46,0	45,0	46,1	46,5	44,0	48,8	45,5	42,9	45,2	41,0	42,9	53,3
dec	47,6	46,8	47,6	47,6	46,3	47,7	46,3	42,7	47,4	45,2	45,5	55,8
2020 jan	51,8	52,2	53,5	48,8	48,4	42,1	48,5	44,8	51,0	43,9	53,4	56,4
feb	52,9	54,2	51,7	50,7	55,0	47,3	54,0	51,4	54,9	45,0	48,0	61,0
mar	43,4	34,0	39,0	45,8	61,9	49,9	35,1	37,6	35,7	42,1	48,9	34,1
apr	37,2	25,4	27,9	41,0	66,9	56,6	22,1	24,8	24,9	42,4	35,5	23,0
maj	40,4	29,7	39,6	42,0	57,9	54,4	28,5	35,6	31,8	41,4	36,6	38,2
jun	48,1	48,2	51,3	42,3	50,4	51,4	45,0	47,8	43,3	43,1	40,4	51,3
jul	51,4	52,2	55,0	45,9	52,1	50,8	50,3	47,7	47,9	44,0	45,2	52,4
aug	53,4	56,0	55,6	47,6	54,2	49,9	56,7	51,8	55,2	48,3	50,3	62,1

Sif / Swedbanks inköpschefsindex - PMI, icke säsongrensat

	PMI Ingår i PMI					Övriga nyckeltal					Prognos	
	Total-index	Order-ingång	Produktion	Syssel-sättning	Leverans-tider	Lager	Order-ingång export	Order-ingång hemma-marknad	Order-stock	Rå-/insats-varupriser	Import	Planerad produktion närmaste halvåret
2015 jan	53,5	55,5	58,5	47,4	50,0	47,4	56,5	53,0	54,3	43,6	55,2	61,4
feb	54,2	55,9	56,3	50,9	51,4	45,0	51,4	53,2	56,8	43,2	50,9	68,0
mar	55,7	57,9	60,5	52,6	52,2	51,4	54,8	56,7	54,9	53,9	55,3	62,5
apr	58,0	62,7	62,3	54,7	51,4	50,5	57,3	59,3	57,5	55,0	55,6	60,2
maj	56,7	58,3	61,9	53,9	52,2	48,6	53,9	55,5	56,1	56,6	53,1	65,9
jun	55,8	56,5	59,0	55,1	54,2	50,5	55,1	50,5	58,1	57,0	52,6	60,8
jul	51,3	50,5	51,5	51,5	53,1	49,5	48,5	47,0	54,0	53,0	47,5	59,9
aug	56,0	58,3	60,6	51,4	52,8	48,6	53,7	55,6	55,6	49,5	50,9	62,8
sep	54,6	54,6	57,6	57,1	47,1	46,5	52,1	53,0	51,7	41,8	50,4	59,7
okt	52,1	50,0	54,5	52,7	50,8	46,8	47,7	50,4	51,2	40,4	51,9	58,5
nov	52,3	49,2	55,9	53,6	50,8	47,9	47,2	51,6	46,4	40,9	53,3	61,6
dec	51,7	51,7	53,8	50,4	50,4	49,1	50,4	47,4	49,6	38,1	51,7	61,0
2016 jan	53,9	56,1	56,0	51,8	51,3	50,0	53,0	55,0	53,0	39,2	53,5	63,5
feb	52,5	50,8	56,4	52,6	50,4	49,1	49,6	50,9	50,9	35,9	51,3	59,3
mar	54,8	56,3	57,1	54,6	52,3	50,9	52,8	55,4	55,5	46,0	52,8	65,0
apr	56,3	59,7	60,6	51,4	53,6	50,5	58,9	57,1	55,8	50,9	56,8	67,7
maj	56,0	58,9	61,2	50,9	51,4	49,1	53,3	59,0	53,7	56,7	54,3	58,6
jun	55,9	57,3	60,1	53,9	54,0	52,0	54,4	54,4	57,3	58,7	54,9	61,9
jul	51,6	51,5	50,0	50,5	55,1	47,4	50,5	50,0	49,0	57,4	48,0	61,0
aug	53,3	53,2	57,2	50,5	52,3	49,1	49,1	50,5	54,7	54,6	51,4	59,0
sep	56,3	59,1	59,9	52,5	53,0	49,0	54,5	54,5	55,1	56,9	52,5	57,6
okt	57,3	56,5	60,1	56,1	53,6	39,6	51,5	53,6	55,1	57,5	54,0	60,6
nov	54,8	54,5	57,2	54,5	56,1	51,7	51,7	51,7	56,2	65,2	52,7	62,6
dec	56,0	55,3	58,5	54,9	57,5	47,8	53,2	53,2	55,9	66,7	54,9	66,7
2017 jan	60,6	61,5	66,5	58,5	57,7	47,9	58,1	58,0	58,6	73,0	55,6	69,9
feb	61,8	65,0	65,3	58,6	60,7	48,4	60,1	62,0	58,0	76,8	56,1	72,2
mar	66,9	72,2	71,4	63,4	63,8	48,4	66,7	69,1	67,7	73,7	64,6	76,3
apr	64,9	67,5	66,3	65,4	65,4	48,0	60,8	65,7	66,7	71,2	57,8	72,6
maj	60,6	60,9	62,9	60,9	64,8	52,8	58,7	58,7	58,2	58,6	59,9	67,0
jun	65,3	69,9	67,7	63,6	66,1	52,7	62,4	63,4	65,1	59,1	63,4	72,3
jul	56,5	56,2	55,2	57,4	64,4	53,2	54,1	50,5	58,8	54,1	53,7	67,9
aug	56,9	56,9	58,0	56,4	62,2	52,8	53,7	52,2	59,8	58,2	56,4	63,3
sept	65,1	65,6	70,6	62,6	70,3	53,3	58,9	56,3	65,6	68,2	60,0	69,3
okt	58,0	54,2	59,8	58,2	66,5	48,4	52,6	51,5	53,1	63,4	51,6	63,5
nov	60,8	60,1	61,6	61,7	67,5	51,0	56,9	54,2	53,7	65,6	55,2	64,6
dec	56,2	56,6	55,7	53,1	64,9	50,9	54,5	51,8	51,3	68,0	56,6	65,9
2018 jan	55,4	54,1	57,3	54,6	60,9	51,9	54,5	52,3	55,9	74,1	57,3	65,1
feb	60,8	64,3	63,9	57,7	63,1	55,1	61,4	58,2	64,4	74,3	60,6	69,2
mar	57,6	60,8	59,3	52,0	64,3	55,4	56,8	56,1	55,7	74,5	57,7	61,9
apr	56,8	57,6	57,1	54,8	60,8	48,4	53,8	56,5	52,2	72,6	56,0	62,4
maj	57,6	59,3	57,1	59,1	60,8	54,6	55,1	57,2	58,8	75,3	56,8	63,2
jun	57,1	58,4	56,2	57,4	64,6	56,8	54,1	54,6	60,7	71,9	56,8	62,9
jul	53,6	52,4	50,6	56,5	64,7	57,7	54,7	48,8	53,6	73,5	54,1	62,4
aug	54,6	55,4	56,5	52,8	59,2	56,0	51,6	53,3	56,5	65,8	55,0	63,0
sep	56,6	57,0	56,4	57,6	64,5	57,6	55,8	50,0	56,4	68,6	58,7	64,0
okt	53,7	51,1	53,4	57,9	58,4	52,8	51,7	48,3	53,9	62,4	53,4	59,6
nov	54,4	52,7	58,6	53,2	57,5	53,8	51,1	48,9	52,7	58,1	57,5	65,6
dec	48,8	48,7	48,1	48,7	50,6	51,9	48,7	46,8	50,6	48,7	50,0	63,3
2019 jan	50,9	48,9	53,5	54,0	50,6	55,2	51,7	48,9	47,1	49,4	50,0	62,6
feb	53,9	58,4	56,6	51,2	48,8	53,0	56,0	53,6	54,9	51,2	53,7	57,2
mar	54,9	56,9	58,0	54,3	50,5	50,5	56,4	52,7	52,7	52,1	51,1	67,0
apr	52,2	53,7	56,7	49,4	50,6	55,5	51,8	53,7	56,1	53,7	51,2	62,8
maj	54,9	58,2	57,1	53,5	50,0	50,0	52,9	52,9	55,3	54,1	51,8	61,8
jun	54,0	55,0	60,0	53,1	49,4	55,6	53,8	51,9	54,4	47,5	56,9	60,0
jul	48,9	48,1	47,4	50,7	50,7	50,7	48,7	46,8	46,8	48,7	47,4	59,7
aug	51,9	51,9	54,9	51,9	48,8	50,6	47,5	52,5	51,2	48,8	51,2	60,5
sep	47,1	45,8	44,6	52,4	45,8	51,2	44,1	45,8	48,8	42,9	50,6	52,2
okt	44,2	42,0	41,4	49,4	40,8	47,7	45,4	39,7	38,5	41,4	42,5	44,8
nov	44,0	40,5	44,6	45,2	42,3	47,0	42,3	38,7	40,5	38,1	41,1	51,2
dec	43,5	41,0	42,2	44,0	42,2	44,6	42,2	37,4	41,6	41,6	42,8	54,8
2020 jan	50,7	50,0	53,0	48,8	45,2	41,1	48,2	45,2	48,8	43,5	52,4	56,0
feb	55,3	60,0	54,4	50,6	54,4	46,1	57,8	53,9	57,8	46,7	48,9	65,0
mar	45,8	39,0	40,7	47,1	64,0	50,6	39,0	39,0	37,2	43,0	48,8	38,4
apr	37,8	27,1	28,2	39,4	69,4	57,1	22,9	27,7	27,7	44,7	34,7	24,7
maj	42,1	33,7	40,5	42,1	60,1	56,2	29,8	37,1	34,3	43,8	36,5	39,3
jun	50,2	50,5	55,9	43,1	53,2	54,8	47,3	50,5	47,9	42,6	44,2	51,1
jul	49,5	48,8	51,2	45,7	54,3	52,4	48,8	46,3	47,0	44,5	43,9	51,2
aug	54,9	58,3	59,4	47,8	53,3	50,6	55,6	55,6	58,3	48,9	52,2	62,2

Silf / Swedbanks Inköpschefsindex (PMI) – mål och metodik

<i>Historik</i>	Silf (tidigare I&L) och Swedbank AB, publ, (dåvarande Sparbanken Sverige) gör den första gemensamma – interna – beräkningen av "Inköpschefsindex" för de fem ingående komponenterna i december 1994. Exakt ett år senare offentliggjordes indextalet för första gången. Förebild för dåvarande ICI (numera PMI, Purchasing Managers' Index) var NAPM-index – en av USA:s viktigaste och mest kända konjunkturindikatorer. NAPM-index har funnits sedan 1931 och har under tiden döpts om till PMI (eller ISM-index).										
<i>Deltagare</i>	Omkring 200 inköpschefer i tillverkningsindustrin.										
<i>Publicering</i>	Första vardagen i varje månad, kl 08:30.										
<i>Undersökningsperiod</i>	Jämförelse med föregående månad.										
<i>Sammansättning av PMI (%)</i>	<table border="0"> <tr> <td>Orderingång (i det egna företaget)</td> <td>30</td> </tr> <tr> <td>Produktion (i det egna företaget)</td> <td>25</td> </tr> <tr> <td>Sysselsättning (i det egna företaget)</td> <td>20</td> </tr> <tr> <td>Leverantörernas leveranstider</td> <td>15</td> </tr> <tr> <td>Lager (inköpt material)</td> <td>10</td> </tr> </table>	Orderingång (i det egna företaget)	30	Produktion (i det egna företaget)	25	Sysselsättning (i det egna företaget)	20	Leverantörernas leveranstider	15	Lager (inköpt material)	10
Orderingång (i det egna företaget)	30										
Produktion (i det egna företaget)	25										
Sysselsättning (i det egna företaget)	20										
Leverantörernas leveranstider	15										
Lager (inköpt material)	10										
<i>Övriga nyckeltal (ingår ej i PMI)</i>	<p>Orderingång export Orderingång hemma Orderstock Leverantörernas rå- och insatsvarupriser Import Planerad produktion närmaste halvåret</p>										
<i>Frågebatteriet</i>	Frågorna som ställs till respondenterna avser månatliga förändringar där respondenterna får svara på om det har ökat, minskat eller har varit en oförändrad utveckling jämfört med närmast föregående månad										
<i>Mål</i>	<p>Snabb konjunkturindikator Enkel statistik och lätt tolkning Statistik med relativt korta publiceringsintervaller Ständig kontakt med välinformerad yrkesgrupp</p>										
<i>Beräkning</i>	Enligt s k diffusionsindex. Positiva förändringar tas fram i procent för de fem delindexarna. Till detta tal adderas den procentuella andelen oförändrade svar multiplicerat med 0,5. Sedan viktas de olika delindexarna enligt ovan för att komma fram till totalindex. Inköpschefsindex anger inga aktivitetsnivåer utan månadsvisa förändringar av industrikonjunkturen. De säsongrensade siffrorna redovisas i första hand.										
<i>"Break even"</i>	Skiljelinjen mellan upp- och nedgång i industrikonjunkturen har – i linje med amerikansk praxis – fastställts till 50. Någon överdriven exakt tillämpning av denna gräns eller "neutral" tillväxtzon bör dock inte göras. 49,7 eller 50,3 ger inte särskilt olikartade konjunktursignaler utifrån PMI-totalindex.										

Säsongrensning	Swedbank/Silf använder från och med januari 2019 en utveckling av X-11 algoritmen som säsongrensning (X-13-ARIMA-SEATS) för inköpschefsindex både för industrin och för tjänstesektorn. Programmet har utvecklats av amerikanska myndigheten US Census Bureau och ingår i Macrobonds applikationer, se bifogad länk https://help.macrobond.com/analyses/filters/seasonaladjustmentx13/ . Den nya säsongrensningssmetoden innebär att tidigare publicerade säsongrensade serier har reviderats. De äldre säsongrensade serierna kommer att finnas tillgängliga bland annat i Macrobonds databaser och hos Silf/Swedbank.
"Composite index"	Från och med januari 2019 publicerar Swedbank/Silf ett <i>Composite index</i> för Inköpschefsindex. Composite indexet bygger på Inköpschefsindex för tillverkningsindustrin och för tjänstesektorn. SCB:s vikter för produktionsvärdeindex (PVI) används, där industrin får en vikt om 28 procent och tjänstesektorn får 72 procent. Sammanvägningen bygger på säsongrensade värden från de traditionella PMI-undersökningarna från och med oktober 2005. Composite Index är en snabb månatlig konjunkturindikator för hela ekonomin och som samvarierar väl med BNP-tillväxten. Indexet publiceras tredje vardagen i varje månad kl 08:30 i samband med att tjänste-PMI offentliggörs.

Vid framtagningen och analysen av Inköpschefsindex (PMI – Purchasing Managers Index) tror vi oss ha använt tillförlitliga källor och bearbetningsrutiner. Swedbank AB (publ) och Silf kan dock inte garantera analysernas riktighet eller fullständighet och påtar sig inte något ansvar för innehållets, siffrornas, bearbetningens, kommentarernas eller övrig informations riktighet eller fullständighet.

Detta material är framställt i informationssyfte och ska inte anses utgöra en investeringsrekommendation enligt artikel 3(1)(35) Marknadsmisbruksförordningen nr 596/2014 ("MAR") och mottagaren bör inte teckna sig i eller köpa några finansiella instrument eller värdepapper enbart på grundval av informationen som nämns häri. Materialet utgör inte heller ett erbjudande om att köpa eller sälja finansiella instrument, ingå en transaktion som involverar något finansiellt instrument eller någon handelsstrategi eller ses som någon officiell bekräftelse eller officiell värdering av någon transaktion som nämns häri. Vidare är materialet inte avsett att utgöra någon ekonomisk och/eller juridisk rådgivning. Mottagaren uppmanas att basera eventuella beslut på annat underlag.

Varken Swedbank AB (publ), Silf eller dess anställda ska kunna göras ansvariga för förlust eller skada, direkt eller indirekt, på grund av eventuella fel eller brister i detta material. Mottagaren är ensam ansvarig för vad den väljer att göra med informationen i detta material.

Inget av materialet, varken i dess helhet eller delar av innehåller, får överföras, kopieras eller distribueras till någon annan part om inte annat avtalats skriftligen med Swedbank AB (publ) och Silf.

In the production and analysis of the Purchasing Manager's Index (PMI) information has been obtained and compiled in good faith from sources and processed with routines believed to be reliable. However, Swedbank AB (publ) and Silf cannot guarantee the accuracy or completeness of the analysis and takes no responsibility for the accuracy or completeness of the content, figures, processes, comments or any other information in the material.

This material is produced for information and discussion purposes only and does not constitute an "investment recommendation" under Article 3(1)(35) of the EU Market Abuse Regulation N°596/2014 ("MAR"). The recipient should not enter into any transaction involving any financial instrument or securities based solely on the information mentioned herein. This material does not constitute an offer or solicitation to purchase or sell any securities or financial instruments or to enter into any transactions involving any financial instruments or trading strategies. Neither does this Material contain any official confirmation or official valuation of any transaction mentioned herein. This material does not constitute any financial and/or legal advice and the recipient should base any potential investment or other decisions on other sources of information.

Neither Swedbank AB (publ) nor Silf or any of its employees can be held liable for any direct or indirect loss arising from any error or incompleteness of, or the use of, this material. The Recipient is solely responsible for how it uses the information in this material.

Neither this material, nor all or any part of its content may be transmitted to, copied or distributed to any other party, in whole or in part, unless otherwise agreed in writing with Swedbank AB (publ) and Silf