

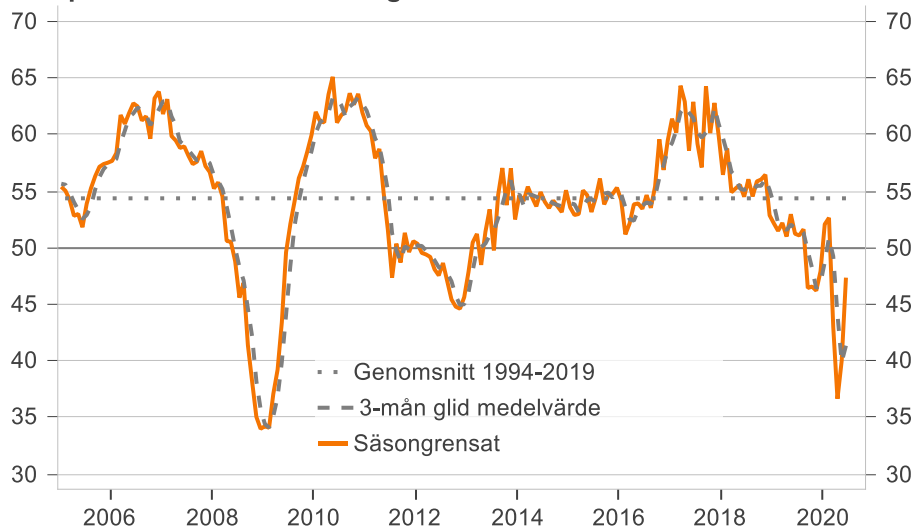
Purchasing Managers' Index

1 July 2020

PMI rose to 47.3 in June – rebound after the spring swoon

- The PMI rose in June by 7.3 points to 47.3 from an upward revision of 40.0 in May. This means that a large share of the index's spring decline has been recouped, indicating that the trough in manufacturing activity has been passed. The big increase in June should be seen, however, as a rebound after an exceptionally severe downturn this spring, also supported by the easing of coronavirus restrictions, says Jörgen Kennemar, who is responsible for analysis of the PMI at Swedbank.
- The June increase in the PMI was driven by the subindexes for new orders and production, though still from historically low levels. On the other hand, the subindex for delivery times lowered the PMI for the second month in a row and the index has fallen by 16.3 points since peaking in April. Easing supply problems for Swedish manufacturers as several countries have opened previously shut borders seem to have reduced suppliers' delivery times, says Jörgen Kennemar.
- Manufacturing industry's production plans for the next six months turned more optimistic in June and the index rose to 49.9 from 39.5 in May. Since bottoming out in April, the index has risen by 26 points, which is a positive economic signal.
- Price pressure at the supplier level remains weak even though the index rose in June compared with May to 42.2.

Inköpschefsindex-tillverkningsindustrin



PMI

(Purchasing Managers' Index)
Seasonally adjusted

2020	Jun 47.3
	May 40.0
	Apr 36.6
	Mar 43.0
	Feb 52.6
	Jan 52.1
	Dec 47.9
	Nov 46.2
	Oct 46.6
	Sep 46.4
	Aug 51.6
	Jul 51.1
2019	Jun 51.2

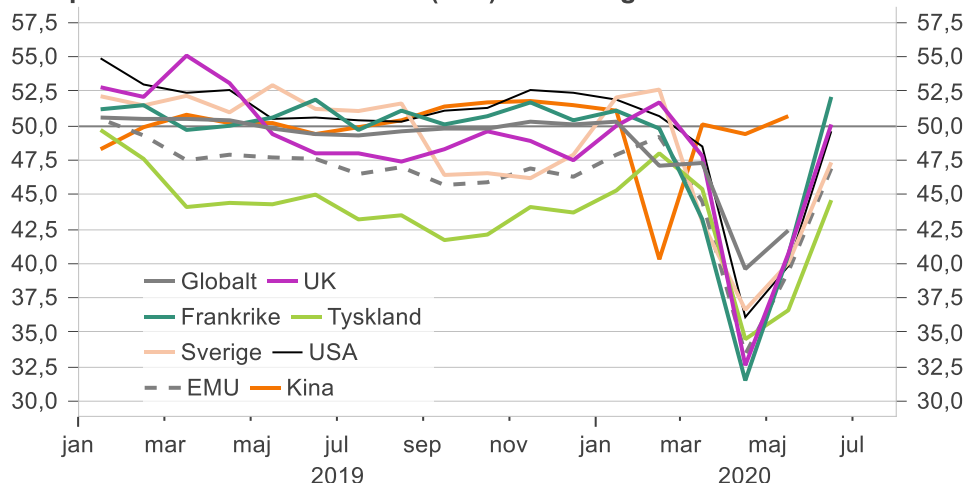
The Purchasing Managers' Index (PMI) is a business cycle indicator for the Swedish economy produced by Swedbank in cooperation with Silf. The PMI is produced for both the manufacturing and service sectors. The aim of the PMI is to get a quick measure of the current state of the economy. Each month purchasing managers are surveyed and an index calculated. An index level above 50 indicates expansion, while a level below 50 signals a contraction. The PMI for the manufacturing sector is published on the first banking day of each month at 8:30 am (CET), while the corresponding index for the service sector is published on the third banking day of each month at 8:30 am (CET). The survey for June was conducted between June 8–25.

Next publication of the Purchasing Managers' Index: Monday, 3 August 2020

Jörgen Kennemar, Swedbank Public Affairs, tfn 070- 643 83 29, jorgen.kennemar@swedbank.se
Anna Sjöblom, Silf, tfn 073 – 518 70 11, ansj@silf.se

Det säsongsrensade värdet för **PMI-total** noterades till 47,3 i juni jämfört med uppreviderade 40,0 i maj. Det är den största månatliga ökningen i indexets historia och innebär att en stor del av fallet under våren har återhämtats. Uppgången är delvis en rekyl efter den djupa nedgången i våras varför det kan vara lämpligt att se utvecklingen över några månader. Ett tre månaders glidande medelvärde visar istället på en betydligt måttligare ökning mellan maj och juni. Även på global nivå har PMI uppvisat en v-formad utveckling under juni även om det finns vissa skillnader mellan olika länder. Det gäller i synnerhet Tyskland, som fortsätter att släpa efter jämfört med eurozonen som helhet.

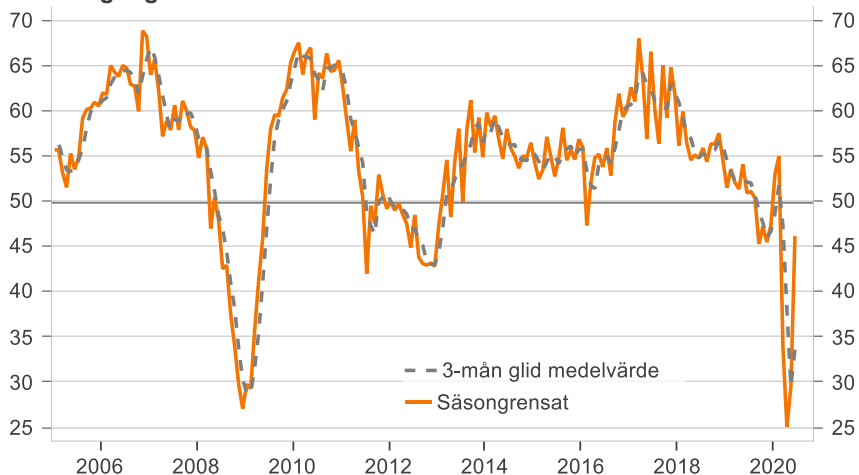
Inköpschefsindex för industrin (PMI) i olika regioner



Källa: IHS Markit, och Swedbank

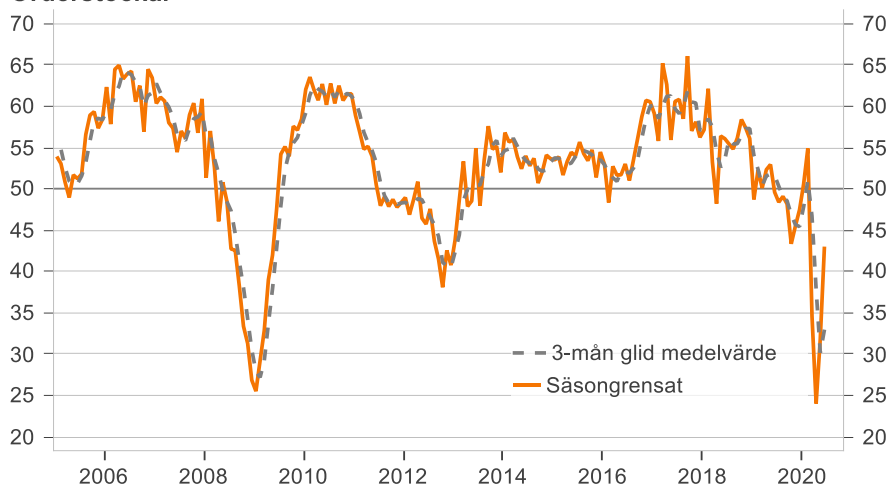
Delindex för **orderingång** steg med hela 16,6 indexenheter i juni till 46,2 jämfört med maj och bidrog med 5,0 indexenheter till PMI-total. Det är den största månatliga uppgången någonsin men ska ses mer som en rekyl efter den djupa nedgången under våren då stängda gränser och införda restriktioner mot coronaviruset bidrog till en kraftig nedgång i den globala efterfrågan. Ett liknande mönster gäller även indexen för export- och hemmarknaden som noterades till 44,0 i juni respektive 47,5. Trots en stark avslutning blev delindexet för orderingången för andra kvartalet påtagligt lägre jämfört med årets första, ett fall med 13,7 indexenheter till 33,6. Nästkommande månader kommer att bli ett test på om återhämtningen i indexet fortsätter, inte minst nu när flera länder lättat på restriktionerna och öppnat upp gränserna.

Orderingång



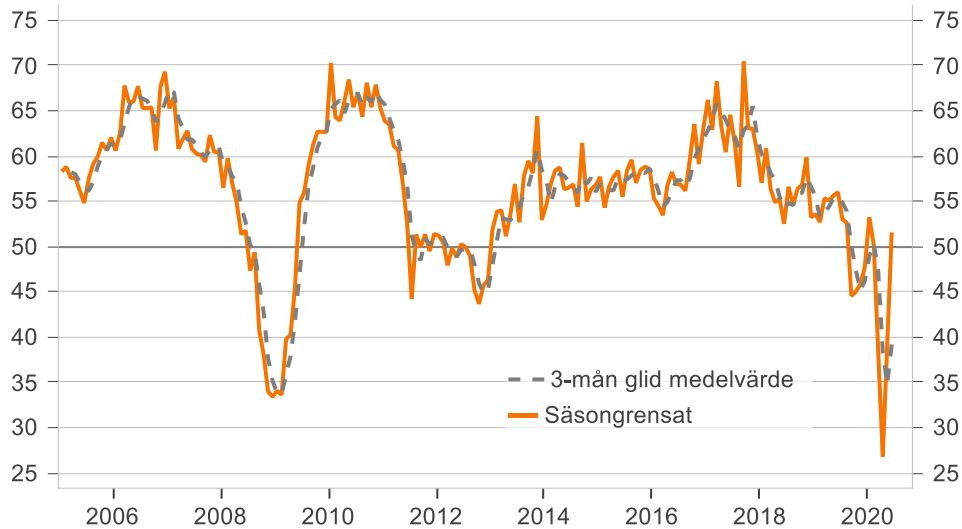
Indexet för *företagens orderstockar* visade likväl som för orderingången en rekylartad återhämtning i juni. Efter den kraftiga nedgången under våren har indexet börjat vända upp igen. I juni steg indexet med drygt 11 indexenheter till 43,0 jämfört med maj. Det är andra månaden i rad som indexet steg men eftersom indexet alltså är utanför tillväxtzonen fortsätter orderstockarna i tillverkningsindustrin att krympa, om än i en betydligt mindre omfattning jämfört med i våras.

Orderstockar



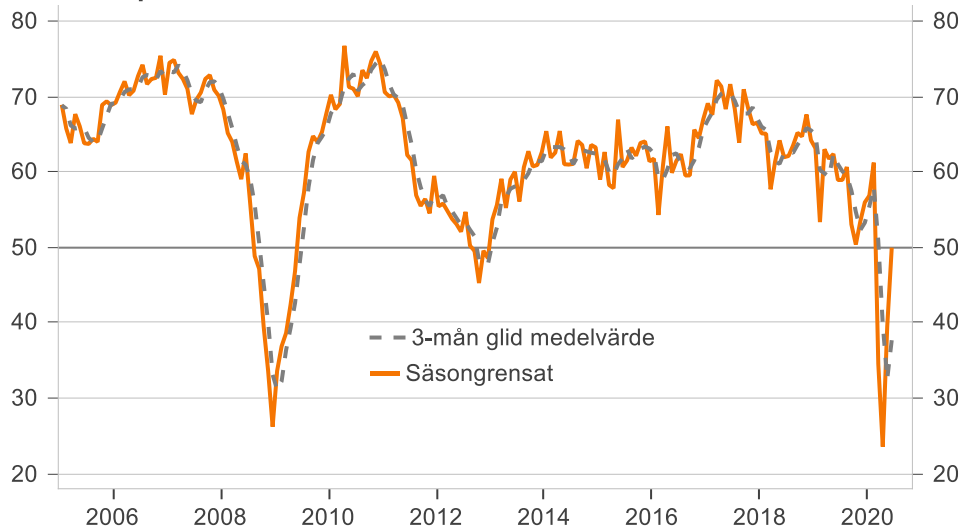
Delindex för **produktion** noterades till 51,6 i juni, vilket är första gången sedan februari i år som indexet åter är i tillväxtzonen. På månadsbasis steg delindexet med 12,4 indexenheter jämfört med maj och svarade för det näst största positiva bidraget till ökningen i PMI-total under juni månad (3,1 indexenheter). Uppgången i juni är även här till stor del en effekt av den djupa nedgången under mars och april.

Produktion



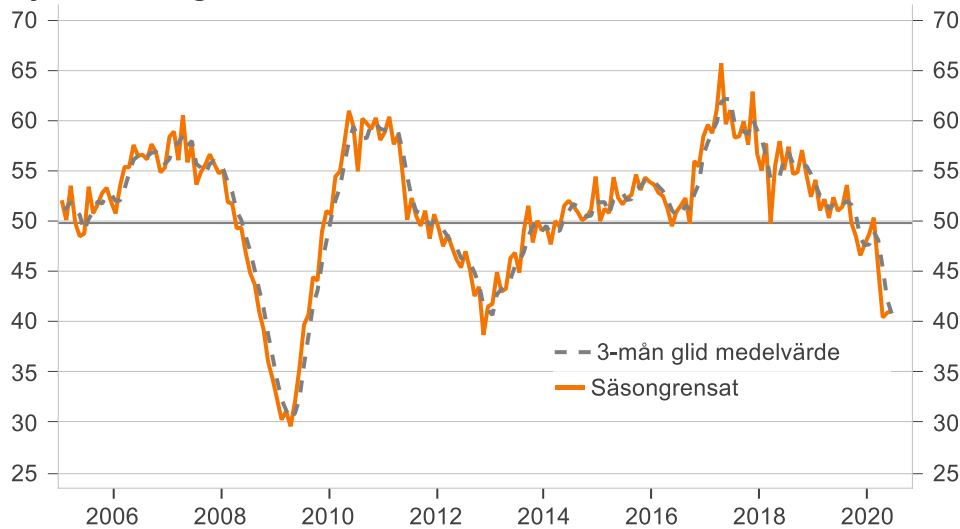
Index för *planerad produktion* steg i juni med 10,4 indexenheter till 49,9. Det är andra månaden i rad som indexet ökade och är ett tydligt omslag från den utbredda pessimism som rådde under april då indexet bottnade på 23,5, den lägsta nivån i indexets historia. En större andel tillverkningsföretag räknar nu med att kunna öka produktionen det närmaste halvåret, vilket är en positiv konjunktursignal även om indexnivån är långt under det historiska genomsnittet (63,6). I juni var andelen företag som planerar att öka produktionen 30 procent jämfört med 18 procent i maj och nio procent i april.

Planerad produktion



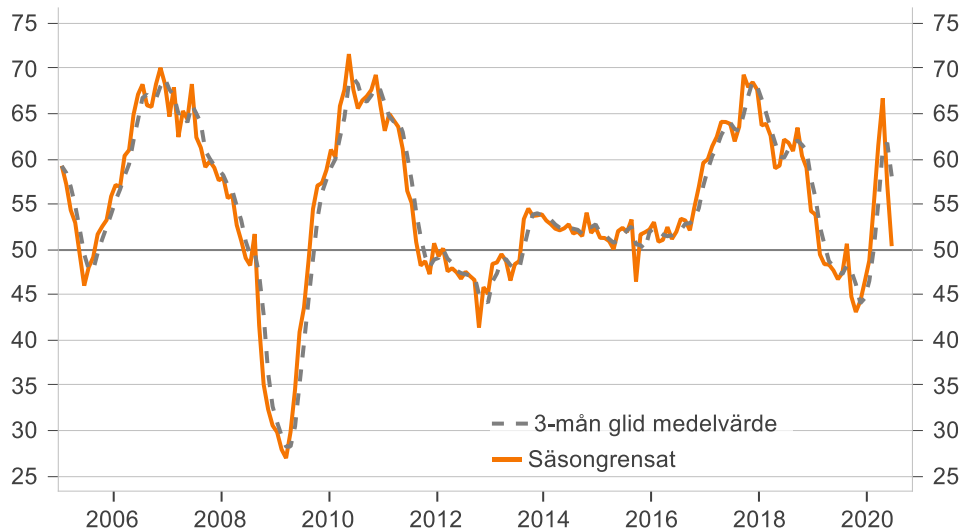
Delindex för **sysselsättning** steg marginellt i juni till 41,1 från 40,9 i maj. Indexet är därmed kvar på de lägsta nivåerna sedan början av 2013 och antyder om en fortsatt minskad sysselsättning i tillverkningsindustrin. Under den senaste tre månaders perioden (april-juni) föll delindexet med 7,3 indexenheter till 40,8 jämfört med närmast föregående tremånadsperiod.

Sysselsättning



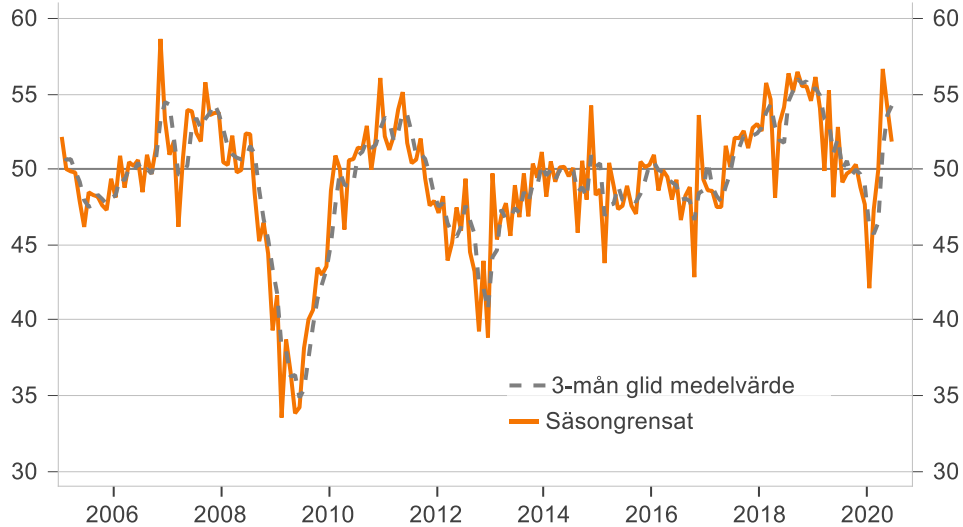
Delindex för **leverantörernas leveranstider** sjönk i juni med 6,8 indexenheter till 50,4 jämfört med maj och gav ett negativt bidrag till PMI-total med en indexenhet. Det innebär att indexet har fallit med 16,3 indexenheter sedan toppen i april, vilket motsvarar ett avdrag på PMI-total med 2,4 indexenheter. Det snabba omslaget mot kortare leveranstider kommer sannolikt av minskade utbudsproblem i samband med att tidigare restriktioner för att begränsa smittspridningen av coronaviruset har begränsats, vilket sannolikt har underlättat handelsflödet av varor och tjänster.

Leverantörernas leveranstider



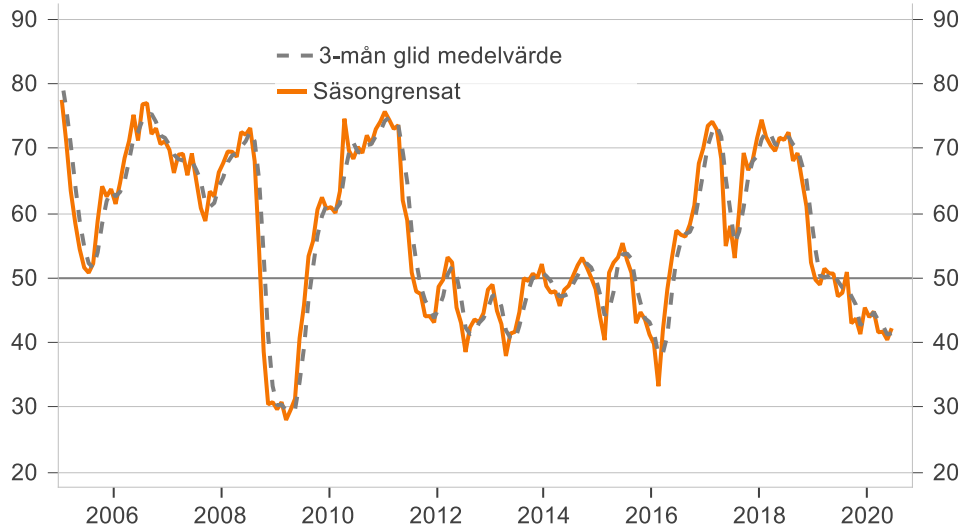
Delindex för industrins **lager av inköpt material** sjönk med 2,3 indexenheter i juni till 51,8 jämfört med maj. Lagerförändringen innebär ett positivt bidrag till PMI-total med 0,2 indexenheter då en minskning i företagets insatsvarulager tolkas som en högre aktivitetsnivå i industrin.

Lager inköpt material



Index för *leverantörernas rå- och insatsvarupriser* ökade i juni till 42,2 jämfört 40,4 i maj efter att ha sjunkit tre månader i rad. Men på årsbasis fortsätter indexet att sjunka, 4,9 indexenheter jämfört med juni förra året. Det är tionde månaden i rad som indexet är under 50-strecket och antyder om ett fortsatt svagt pristryck i tillverkningsindustrin. Något som även stöds när ett tre månaders glidande medelvärde tillämpas. Under de senaste månaderna har den nedåtgående trenden i insatsvarupriserna snarare förstärkts och indexet är nu på de lägsta nivåerna sedan 2016.

Leverantörernas insatsvarupriser



Stigande priser juni

Antal månader

Sjunkande priser i juni

Antal månader

Stål	12
Aluminium	13
Råolja	5
Koppar	3
Plast	2
Lösningemedel	2

Sif / Swedbanks inköpschefsindex - PMI, säsongrensat

	PMI	Ingår i PMI					Övriga nyckeltal					Prognos Planerad produktion närmaste halvåret
		Total- index	Order- ingång	Produk- tion	Sysse- sättning	Leverans- tider	Lager	Order- ingång export	Order- ingång hemma- marknad	Order- stock	Rå-/insats- varupriser	
2015 jan	53,5	54,3	57,7	50,0	51,3	48,7	53,7	53,0	53,5	44,0	54,2	59,0
feb	52,9	52,5	54,3	51,3	51,3	43,8	49,7	51,6	53,9	40,4	50,3	62,6
mar	53,0	53,5	56,7	50,8	50,9	50,4	50,9	52,5	51,7	50,8	53,2	58,2
apr	55,1	57,1	57,7	54,4	50,0	48,9	53,5	53,1	53,3	52,4	52,6	57,8
maj	54,6	55,0	58,4	52,4	52,0	47,4	52,0	52,4	54,4	53,2	51,6	66,9
jun	53,1	52,8	55,5	51,7	52,4	47,6	51,1	47,7	54,0	55,4	50,1	60,6
jul	54,4	54,7	58,4	52,3	51,9	48,9	51,6	51,5	55,7	52,7	51,5	61,5
aug	56,1	58,1	59,6	52,6	53,3	47,6	55,2	54,9	54,3	50,7	51,7	63,2
sep	53,8	54,5	57,0	54,7	46,5	47,0	51,6	53,6	53,4	43,0	50,5	62,1
okt	54,6	55,7	58,5	53,1	51,7	50,5	51,8	54,1	54,7	44,7	53,6	63,8
nov	54,7	54,6	58,8	54,4	51,9	50,1	51,1	55,3	51,4	43,6	54,7	64,0
dec	55,3	56,9	58,6	53,9	52,2	50,3	55,2	52,5	54,5	41,3	53,5	61,4
2016 jan	54,2	56,0	55,3	53,7	53,0	50,9	50,9	56,0	53,0	39,8	52,9	61,7
feb	51,2	47,3	54,5	52,9	50,9	48,6	47,8	49,6	48,4	33,2	50,9	54,3
mar	52,1	52,0	53,5	52,5	51,1	49,9	49,1	51,1	52,7	42,0	51,2	60,8
apr	53,8	54,8	56,8	51,3	52,5	49,5	55,9	51,6	51,7	48,3	54,6	66,0
maj	53,9	55,2	58,2	49,5	51,2	48,0	51,6	55,3	51,7	53,1	52,8	59,9
jun	53,4	53,8	56,9	50,9	52,0	49,3	50,8	51,3	53,0	57,3	51,8	61,4
jul	54,6	55,9	56,8	51,6	53,4	46,6	53,0	55,6	51,0	56,7	51,8	62,3
aug	53,5	52,9	56,2	52,3	53,2	48,2	51,0	49,2	53,6	56,4	52,1	59,5
sep	55,4	58,7	59,6	49,8	52,1	48,8	53,8	54,9	56,1	58,3	52,0	59,5
okt	59,6	61,9	63,5	56,0	54,6	42,8	55,2	57,7	58,8	61,2	55,5	65,6
nov	56,9	59,4	59,1	55,5	56,9	53,6	55,0	54,8	60,7	67,7	54,0	64,4
dec	59,5	60,2	63,0	58,4	59,6	49,3	57,4	58,0	60,6	70,1	56,6	67,0
2017 jan	61,4	62,6	66,2	59,6	60,0	48,6	56,9	58,9	59,1	73,5	55,5	69,1
feb	60,2	61,1	62,9	58,8	61,4	48,6	57,8	60,2	55,8	74,2	55,6	67,5
mar	64,3	68,0	68,2	61,2	62,4	47,5	63,2	65,1	65,2	72,9	63,6	72,1
apr	62,9	63,5	63,3	65,7	64,1	47,5	58,4	61,3	62,6	68,4	56,5	71,3
maj	58,6	56,9	60,4	59,7	64,1	51,5	57,0	54,8	55,9	54,9	58,5	68,3
jun	62,9	66,6	64,6	61,1	63,9	50,1	59,1	60,2	60,6	58,0	59,7	71,6
jul	59,2	60,1	61,5	58,3	61,9	52,1	55,8	55,3	60,8	53,1	57,0	68,4
aug	57,1	56,4	56,6	58,5	63,6	52,1	55,8	50,5	58,5	60,5	56,8	63,8
sept	64,3	65,1	70,4	60,0	69,3	52,5	58,1	57,1	66,1	69,3	58,8	70,9
okt	60,1	59,2	63,1	57,6	67,9	51,4	55,9	55,4	57,0	66,7	53,2	68,4
nov	62,8	64,8	63,0	62,9	68,5	52,7	60,1	57,4	58,1	68,2	56,6	66,3
dec	59,9	61,9	60,5	56,7	67,7	53,0	58,6	56,9	56,3	71,7	58,6	66,5
2018 jan	56,4	56,2	57,1	55,1	63,7	52,5	54,3	53,1	57,2	74,5	57,7	65,1
feb	58,8	59,9	60,9	57,7	63,9	55,7	58,5	55,6	62,1	71,8	60,0	65,0
mar	54,9	56,4	56,4	49,8	62,6	54,6	53,3	53,0	53,3	70,5	57,1	57,7
apr	55,2	54,6	54,9	55,5	59,0	48,1	51,9	52,2	48,2	69,6	55,4	61,3
maj	55,5	55,1	55,3	58,0	59,3	53,0	53,5	53,4	56,4	71,7	55,7	64,1
jun	54,5	54,8	52,5	55,1	62,2	54,1	50,8	51,8	56,1	71,3	52,2	61,9
jul	56,0	55,9	56,6	57,4	61,8	56,3	56,1	53,0	55,4	72,5	56,9	62,1
aug	54,5	54,4	54,6	54,7	60,9	55,1	53,5	51,1	54,8	68,1	54,8	63,5
sep	55,9	56,4	56,4	54,9	63,5	56,4	55,0	51,1	56,1	69,3	56,8	65,2
okt	56,0	56,3	56,8	57,1	60,3	55,5	54,8	52,2	58,4	65,1	55,5	64,7
nov	56,4	57,5	59,8	54,6	59,0	55,5	54,5	52,1	57,4	61,0	59,2	67,6
dec	52,9	54,6	53,2	52,4	54,2	54,5	53,0	51,9	56,1	52,4	52,5	64,2
2019 jan	52,1	51,5	53,6	54,1	53,9	56,1	52,2	49,4	48,7	49,7	50,8	63,1
feb	51,5	53,6	52,7	51,1	49,4	54,0	52,4	50,4	52,3	49,0	52,8	53,3
mar	52,2	52,1	55,3	52,2	48,4	49,9	52,8	50,3	50,1	51,4	50,7	63,0
apr	51,0	51,4	55,1	50,3	48,3	55,2	50,3	49,6	52,3	50,7	51,2	61,7
maj	53,0	54,1	55,6	52,4	47,7	48,1	51,5	49,3	53,0	50,7	50,8	62,3
jun	51,2	50,9	56,0	51,1	46,7	52,8	50,5	49,5	49,6	47,2	51,8	58,9
jul	51,1	51,1	53,0	51,5	47,4	49,1	49,8	50,4	48,4	47,7	49,7	58,9
aug	51,6	50,4	52,6	53,6	50,6	49,7	49,2	50,7	49,1	50,9	50,6	60,6
sep	46,4	45,3	44,5	49,9	44,8	49,9	43,3	46,5	48,2	43,0	48,2	53,0
okt	46,6	47,2	45,0	48,5	43,1	50,3	48,4	43,4	43,4	43,7	45,0	50,3
nov	46,2	45,5	45,8	46,6	44,3	48,8	45,9	42,6	45,5	41,3	42,9	53,4
dec	47,9	47,4	47,7	47,8	46,5	47,7	46,8	42,3	47,5	45,4	45,8	55,9
2020 jan	52,1	53,0	53,2	48,8	48,8	42,1	49,1	45,6	50,6	43,9	53,4	56,8
feb	52,6	55,0	50,2	50,4	55,0	47,3	53,9	50,7	54,9	44,8	47,9	61,2
mar	43,0	33,9	38,2	45,3	61,5	50,0	35,2	36,2	34,6	41,6	48,5	34,5
apr	36,6	25,0	26,8	40,4	66,7	56,6	21,4	23,4	24,0	41,7	34,9	23,5
maj	40,0	29,6	39,2	40,9	57,2	54,1	28,4	34,9	31,9	40,4	35,7	39,5
jun	47,3	46,2	51,6	41,1	50,4	51,8	44,0	47,5	43,0	42,2	38,8	49,9

Sif / Swedbanks inköpschefsindex - PMI, icke säsongrensat

	PMI Ingår i PMI					Övriga nyckeltal					Prognos	
	Total-index	Order-ingång	Produktion	Sysselsättning	Leveranstider	Lager	Order-ingång export	Order-ingång hemmamarknad	Order-stock	Rå-/insatsvarupriser	Import	Planerad produktion närmaste halvåret
2015 jan	53,5	55,5	58,5	47,4	50,0	47,4	56,5	53,0	54,3	43,6	55,2	61,4
feb	54,2	55,9	56,3	50,9	51,4	45,0	51,4	53,2	56,8	43,2	50,9	68,0
mar	55,7	57,9	60,5	52,6	52,2	51,4	54,8	56,7	54,9	53,9	55,3	62,5
apr	58,0	62,7	62,3	54,7	51,4	50,5	57,3	59,3	57,5	55,0	55,6	60,2
maj	56,7	58,3	61,9	53,9	52,2	48,6	53,9	55,5	56,1	56,6	53,1	65,9
jun	55,8	56,5	59,0	55,1	54,2	50,5	55,1	50,5	58,1	57,0	52,6	60,8
jul	51,3	50,5	51,5	51,5	53,1	49,5	48,5	47,0	54,0	53,0	47,5	59,9
aug	56,0	58,3	60,6	51,4	52,8	48,6	53,7	55,6	55,6	49,5	50,9	62,8
sep	54,6	54,6	57,6	57,1	47,1	46,5	52,1	53,0	51,7	41,8	50,4	59,7
okt	52,1	50,0	54,5	52,7	50,8	46,8	47,7	50,4	51,2	40,4	51,9	58,5
nov	52,3	49,2	55,9	53,6	50,8	47,9	47,2	51,6	46,4	40,9	53,3	61,6
dec	51,7	51,7	53,8	50,4	50,4	49,1	50,4	47,4	49,6	38,1	51,7	61,0
2016 jan	53,9	56,1	56,0	51,8	51,3	50,0	53,0	55,0	53,0	39,2	53,5	63,5
feb	52,5	50,8	56,4	52,6	50,4	49,1	49,6	50,9	50,9	35,9	51,3	59,3
mar	54,8	56,3	57,1	54,6	52,3	50,9	52,8	55,4	55,5	46,0	52,8	65,0
apr	56,3	59,7	60,6	51,4	53,6	50,5	58,9	57,1	55,8	50,9	56,8	67,7
maj	56,0	58,9	61,2	50,9	51,4	49,1	53,3	59,0	53,7	56,7	54,3	58,6
jun	55,9	57,3	60,1	53,9	54,0	52,0	54,4	54,4	57,3	58,7	54,9	61,9
jul	51,6	51,5	50,0	50,5	55,1	47,4	50,5	50,0	49,0	57,4	48,0	61,0
aug	53,3	53,2	57,2	50,5	52,3	49,1	49,1	50,5	54,7	54,6	51,4	59,0
sep	56,3	59,1	59,9	52,5	53,0	49,0	54,5	54,5	55,1	56,9	52,5	57,6
okt	57,3	56,5	60,1	56,1	53,6	39,6	51,5	53,6	55,1	57,5	54,0	60,6
nov	54,8	54,5	57,2	54,5	56,1	51,7	51,7	51,7	56,2	65,2	52,7	62,6
dec	56,0	55,3	58,5	54,9	57,5	47,8	53,2	53,2	55,9	66,7	54,9	66,7
2017 jan	60,6	61,5	66,5	58,5	57,7	47,9	58,1	58,0	58,6	73,0	55,6	69,9
feb	61,8	65,0	65,3	58,6	60,7	48,4	60,1	62,0	58,0	76,8	56,1	72,2
mar	66,9	72,2	71,4	63,4	63,8	48,4	66,7	69,1	67,7	73,7	64,6	76,3
apr	64,9	67,5	66,3	65,4	65,4	48,0	60,8	65,7	66,7	71,2	57,8	72,6
maj	60,6	60,9	62,9	60,9	64,8	52,8	58,7	58,7	58,2	58,6	59,9	67,0
jun	65,3	69,9	67,7	63,6	66,1	52,7	62,4	63,4	65,1	59,1	63,4	72,3
jul	56,5	56,2	55,2	57,4	64,4	53,2	54,1	50,5	58,8	54,1	53,7	67,9
aug	56,9	56,9	58,0	56,4	62,2	52,8	53,7	52,2	59,8	58,2	56,4	63,3
sept	65,1	65,6	70,6	62,6	70,3	53,3	58,9	56,3	65,6	68,2	60,0	69,3
okt	58,0	54,2	59,8	58,2	66,5	48,4	52,6	51,5	53,1	63,4	51,6	63,5
nov	60,8	60,1	61,6	61,7	67,5	51,0	56,9	54,2	53,7	65,6	55,2	64,6
dec	56,2	56,6	55,7	53,1	64,9	50,9	54,5	51,8	51,3	68,0	56,6	65,9
2018 jan	55,4	54,1	57,3	54,6	60,9	51,9	54,5	52,3	55,9	74,1	57,3	65,1
feb	60,8	64,3	63,9	57,7	63,1	55,1	61,4	58,2	64,4	74,3	60,6	69,2
mar	57,6	60,8	59,3	52,0	64,3	55,4	56,8	56,1	55,7	74,5	57,7	61,9
apr	56,8	57,6	57,1	54,8	60,8	48,4	53,8	56,5	52,2	72,6	56,0	62,4
maj	57,6	59,3	57,1	59,1	60,8	54,6	55,1	57,2	58,8	75,3	56,8	63,2
jun	57,1	58,4	56,2	57,4	64,6	56,8	54,1	54,6	60,7	71,9	56,8	62,9
jul	53,6	52,4	50,6	56,5	64,7	57,7	54,7	48,8	53,6	73,5	54,1	62,4
aug	54,6	55,4	56,5	52,8	59,2	56,0	51,6	53,3	56,5	65,8	55,0	63,0
sep	56,6	57,0	56,4	57,6	64,5	57,6	55,8	50,0	56,4	68,6	58,7	64,0
okt	53,7	51,1	53,4	57,9	58,4	52,8	51,7	48,3	53,9	62,4	53,4	59,6
nov	54,4	52,7	58,6	53,2	57,5	53,8	51,1	48,9	52,7	58,1	57,5	65,6
dec	48,8	48,7	48,1	48,7	50,6	51,9	48,7	46,8	50,6	48,7	50,0	63,3
2019 jan	50,9	48,9	53,5	54,0	50,6	55,2	51,7	48,9	47,1	49,4	50,0	62,6
feb	53,9	58,4	56,6	51,2	48,8	53,0	56,0	53,6	54,9	51,2	53,7	57,2
mar	54,9	56,9	58,0	54,3	50,5	50,5	56,4	52,7	52,7	52,1	51,1	67,0
apr	52,2	53,7	56,7	49,4	50,6	55,5	51,8	53,7	56,1	53,7	51,2	62,8
maj	54,9	58,2	57,1	53,5	50,0	50,0	52,9	52,9	55,3	54,1	51,8	61,8
jun	54,0	55,0	60,0	53,1	49,4	55,6	53,8	51,9	54,4	47,5	56,9	60,0
jul	48,9	48,1	47,4	50,7	50,7	50,7	48,7	46,8	46,8	48,7	47,4	59,7
aug	51,9	51,9	54,9	51,9	48,8	50,6	47,5	52,5	51,2	48,8	51,2	60,5
sep	47,1	45,8	44,6	52,4	45,8	51,2	44,1	45,8	48,8	42,9	50,6	52,2
okt	44,2	42,0	41,4	49,4	40,8	47,7	45,4	39,7	38,5	41,4	42,5	44,8
nov	44,0	40,5	44,6	45,2	42,3	47,0	42,3	38,7	40,5	38,1	41,1	51,2
dec	43,5	41,0	42,2	44,0	42,2	44,6	42,2	37,4	41,6	41,6	42,8	54,8
2020 jan	50,7	50,0	53,0	48,8	45,2	41,1	48,2	45,2	48,8	43,5	52,4	56,0
feb	55,3	60,0	54,4	50,6	54,4	46,1	57,8	53,9	57,8	46,7	48,9	65,0
mar	45,8	39,0	40,7	47,1	64,0	50,6	39,0	39,0	37,2	43,0	48,8	38,4
apr	37,8	27,1	28,2	39,4	69,4	57,1	22,9	27,7	27,7	44,7	34,7	24,7
maj	42,1	33,7	40,5	42,1	60,1	56,2	29,8	37,1	34,3	43,8	36,5	39,3
jun	50,2	50,5	55,9	43,1	53,2	54,8	47,3	50,5	47,9	42,6	44,2	51,1

Silf / Swedbanks Inköpschefsindex (PMI) – mål och metodik

<i>Historik</i>	Silf (tidigare I&L) och Swedbank AB, publ, (dåvarande Sparbanken Sverige) gör den första gemensamma – interna – beräkningen av "Inköpschefsindex" för de fem ingående komponenterna i december 1994. Exakt ett år senare offentliggjordes indextalet för första gången. Förebild för dåvarande ICI (numera PMI, Purchasing Managers' Index) var NAPM-index – en av USA:s viktigaste och mest kända konjunkturindikatorer. NAPM-index har funnits sedan 1931 och har under tiden döpts om till PMI (eller ISM-index).										
<i>Deltagare</i>	Omkring 200 inköpschefer i tillverkningsindustrin.										
<i>Publicering</i>	Första vardagen i varje månad, kl 08:30.										
<i>Undersökningsperiod</i>	Jämförelse med föregående månad.										
<i>Sammansättning av PMI (%)</i>	<table border="0"> <tr> <td>Orderingång (i det egna företaget)</td> <td>30</td> </tr> <tr> <td>Produktion (i det egna företaget)</td> <td>25</td> </tr> <tr> <td>Sysselsättning (i det egna företaget)</td> <td>20</td> </tr> <tr> <td>Leverantörernas leveranstider</td> <td>15</td> </tr> <tr> <td>Lager (inköpt material)</td> <td>10</td> </tr> </table>	Orderingång (i det egna företaget)	30	Produktion (i det egna företaget)	25	Sysselsättning (i det egna företaget)	20	Leverantörernas leveranstider	15	Lager (inköpt material)	10
Orderingång (i det egna företaget)	30										
Produktion (i det egna företaget)	25										
Sysselsättning (i det egna företaget)	20										
Leverantörernas leveranstider	15										
Lager (inköpt material)	10										
<i>Övriga nyckeltal (ingår ej i PMI)</i>	<p>Orderingång export Orderingång hemma Orderstock Leverantörernas rå- och insatsvarupriser Import Planerad produktion närmaste halvåret</p>										
<i>Frågebatteriet</i>	Frågorna som ställs till respondenterna avser månatliga förändringar där respondenterna får svara på om det har ökat, minskat eller har varit en oförändrad utveckling jämfört med närmast föregående månad										
<i>Mål</i>	<p>Snabb konjunkturindikator Enkel statistik och lätt tolkning Statistik med relativt korta publiceringsintervaller Ständig kontakt med välinformerad yrkesgrupp</p>										
<i>Beräkning</i>	Enligt s k diffusionsindex. Positiva förändringar tas fram i procent för de fem delindexarna. Till detta tal adderas den procentuella andelen oförändrade svar multiplicerat med 0,5. Sedan viktas de olika delindexarna enligt ovan för att komma fram till totalindex. Inköpschefsindex anger inga aktivitetsnivåer utan månadsvisa förändringar av industrikonjunkturen. De säsongrensade siffrorna redovisas i första hand.										
<i>"Break even"</i>	Skiljelinjen mellan upp- och nedgång i industrikonjunkturen har – i linje med amerikansk praxis – fastställts till 50. Någon överdriven exakt tillämpning av denna gräns eller "neutral" tillväxtzon bör dock inte göras. 49,7 eller 50,3 ger inte särskilt olikartade konjunktursignaler utifrån PMI-totalindex.										

Säsongrensning	Swedbank/Silf använder från och med januari 2019 en utveckling av X-11 algoritmen som säsongrensning (X-13-ARIMA-SEATS) för inköpschefsindex både för industrin och för tjänstesektorn. Programmet har utvecklats av amerikanska myndigheten US Census Bureau och ingår i Macrobonds applikationer, se bifogad länk https://help.macrobond.com/analyses/filters/seasonaladjustmentx13/ . Den nya säsongrensningssmetoden innebär att tidigare publicerade säsongrensade serier har reviderats. De äldre säsongrensade serierna kommer att finnas tillgängliga bland annat i Macrobonds databaser och hos Silf/Swedbank.
"Composite index"	Från och med januari 2019 publicerar Swedbank/Silf ett <i>Composite index</i> för Inköpschefsindex. Composite indexet bygger på Inköpschefsindex för tillverkningsindustrin och för tjänstesektorn. SCB:s vikter för produktionsvärdeindex (PVI) används, där industrin får en vikt om 28 procent och tjänstesektorn får 72 procent. Sammanvägningen bygger på säsongrensade värden från de traditionella PMI-undersökningarna från och med oktober 2005. Composite Index är en snabb månatlig konjunkturindikator för hela ekonomin och som samvarierar väl med BNP-tillväxten. Indexet publiceras tredje vardagen i varje månad kl 08:30 i samband med att tjänste-PMI offentliggörs.

Vid framtagningen och analysen av Inköpschefsindex (PMI – Purchasing Managers Index) tror vi oss ha använt tillförlitliga källor och bearbetningsrutiner. Swedbank AB (publ) och Silf kan dock inte garantera analysernas riktighet eller fullständighet och påtar sig inte något ansvar för innehållets, siffrornas, bearbetningens, kommentarernas eller övrig informations riktighet eller fullständighet.

Detta material är framställt i informationssyfte och ska inte anses utgöra en investeringsrekommendation enligt artikel 3(1)(35) Marknadsmissbruksförordningen nr 596/2014 ("MAR") och mottagaren bör inte teckna sig i eller köpa några finansiella instrument eller värdepapper enbart på grundval av informationen som nämns häri. Materialet utgör inte heller ett erbjudande om att köpa eller sälja finansiella instrument, ingå en transaktion som involverar något finansiellt instrument eller någon handelsstrategi eller ses som någon officiell bekräftelse eller officiell värdering av någon transaktion som nämns häri. Vidare är materialet inte avsett att utgöra någon ekonomisk och/eller juridisk rådgivning. Mottagaren uppmanas att basera eventuella beslut på annat underlag.

Varken Swedbank AB (publ), Silf eller dess anställda ska kunna göras ansvariga för förlust eller skada, direkt eller indirekt, på grund av eventuella fel eller brister i detta material. Mottagaren är ensam ansvarig för vad den väljer att göra med informationen i detta material.

Inget av materialet, varken i dess helhet eller delar av innehåller, får överföras, kopieras eller distribueras till någon annan part om inte annat avtalats skriftligen med Swedbank AB (publ) och Silf.

In the production and analysis of the Purchasing Manager's Index (PMI) information has been obtained and compiled in good faith from sources and processed with routines believed to be reliable. However, Swedbank AB (publ) and Silf cannot guarantee the accuracy or completeness of the analysis and takes no responsibility for the accuracy or completeness of the content, figures, processes, comments or any other information in the material.

This material is produced for information and discussion purposes only and does not constitute an "investment recommendation" under Article 3(1)(35) of the EU Market Abuse Regulation N°596/2014 ("MAR"). The recipient should not enter into any transaction involving any financial instrument or securities based solely on the information mentioned herein. This material does not constitute an offer or solicitation to purchase or sell any securities or financial instruments or to enter into any transactions involving any financial instruments or trading strategies. Neither does this Material contain any official confirmation or official valuation of any transaction mentioned herein. This material does not constitute any financial and/or legal advice and the recipient should base any potential investment or other decisions on other sources of information.

Neither Swedbank AB (publ) nor Silf or any of its employees can be held liable for any direct or indirect loss arising from any error or incompleteness of, or the use of, this material. The Recipient is solely responsible for how it uses the information in this material.

Neither this material, nor all or any part of its content may be transmitted to, copied or distributed to any other party, in whole or in part, unless otherwise agreed in writing with Swedbank AB (publ) and Silf