

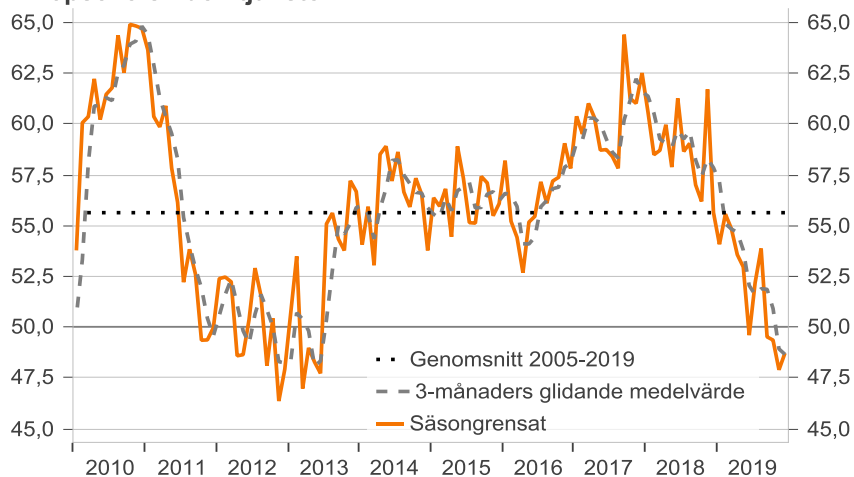
Purchasing Managers' Index – Services

7 January 2020

Services PMI rose to 48.7 in December: Recovery from low level

- The purchasing managers' index for the private service sector (**Services PMI**) reached 48.7 in December, compared with 47.9 in November. It is the first time since August that the index rose. While four months in a row outside the growth zone shows that service activity continues to be weak, there are bright spots, not least in companies' business plans, which remain expansionary even though the risks on the downside are high, says Jörgen Kennemar, who is responsible for PMI analysis at Swedbank.
- The subindex for employment was the biggest contributor to increase in the Services PMI in December at 0.4 points, followed by new orders (0.3 points) and business volumes (0.2 points), while delivery times had a negative contribution (0.1 point) for the fifth consecutive month.
- Service companies' business plans were surprisingly stable in the fourth quarter in spite of weaker new orders and global economic uncertainty. Although the index retreated in December to 61.9, a majority of service providers still plan to increase business volumes in the next half-year.
- Silf/Swedbank's **PMI Composite** index rose to 48.3 in December from 47.3 in November. A recovery but still outside the growth zone. The outcome indicates continued weakness in the private sector, which will probably be reflected in the GDP numbers going forward, says Jörgen Kennemar.

Inköpschefsindex-tjänster



Services PMI

(Purchasing Managers' Index - Services)

Seasonally adjusted

2019	Dec	48.7
	Nov	47.9
	Oct	49.4
	Sep	49.5
	Aug	53.8
	Jul	52.1
	Jun	49.6
	May	52.9
	Apr	53.6
	Mar	54.9
	Feb	55.6
	Jan	54.1
2018	Dec	55.7

The Purchasing Managers' Index (PMI) is a business cycle indicator for the Swedish economy produced by Swedbank in cooperation with Silf. The PMI is produced for both the manufacturing and service sectors. The aim of the PMI is to get a quick measure of the current state of the economy. Each month purchasing managers are surveyed and an index calculated. An index level above 50 indicates expansion, while a level below 50 signals a contraction. The PMI for the manufacturing sector is published on the first banking day of each month at 8:30 am (CET), while the corresponding index for the service sector is published on the third banking day of each month at 8:30 am (CET).

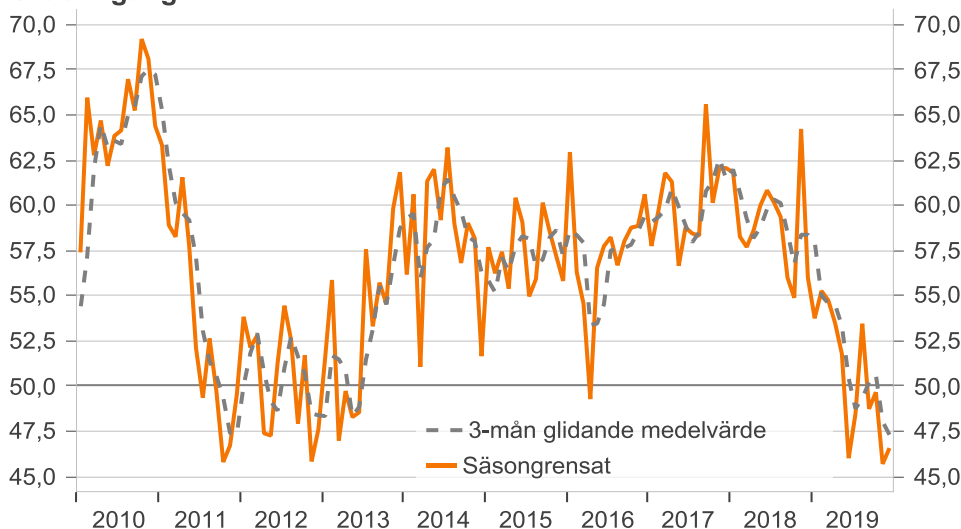
Next publication of Purchasing Managers' Index – Services and PMI Composite: Wednesday, 5 February 2020

Jörgen Kennemar, Swedbank Public Affairs, tfn 070 – 643 83 29, jorgen.kennemar@swedbank.se
Anna Sjöblom, Silf, tfn 073 – 518 70 11, ansj@silf.se

Inköpschefsindex för den svenska privata tjänstesektorn (**PMI – tjänster**) steg med 0,8 indexenheter i december till 48,7 jämfört med november. Det är första gången sedan augusti 2019 som indexet steg men fortfarande under 50-strecket. Fyra månader i rad har indexet varit utanför tillväxtzonen (under 50-strecket) och bekräftar bilden av en svag tjänstekonjunktur. Decemberutfallet innebar att PMI-tjänster föll under fjärde kvartalet till 48,7 från 51,9 under tredje kvartalet.

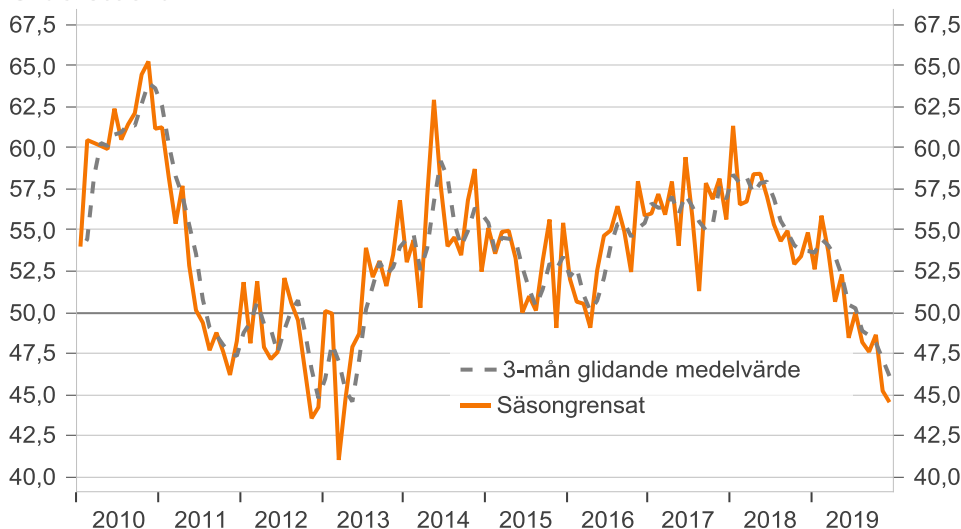
Delindex för **ordergång** återhämtade sig något i december och noterades till 46,6 jämfört med 45,7 i november. Det är fjärde månaden i rad som indexet är under 50-nivån, vilket betyder att en överrepresentation av företag uppger en minskad ordergång. Även om ordergången är volatil och kan uppvisa stora månatliga rörelser är trenden tydligt nedåtriktad när ett tre månaders glidande medelvärde beräknas.

Ordergång



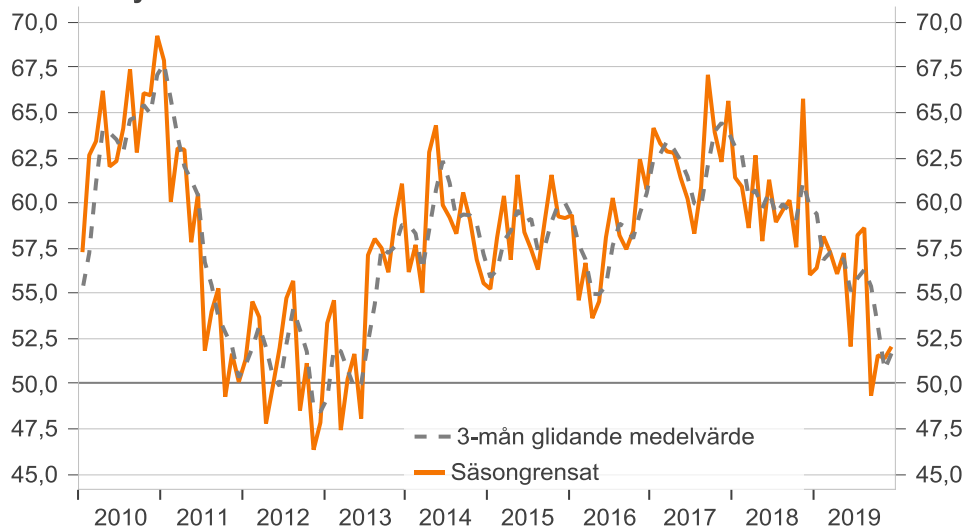
Index för **orderstockar** indikerar om fortsatt krympande orderstockar då indexet sjönk till 44,5 i december från 45,2 i november. Det är den lägsta indexnivån sedan våren 2013.

Orderstockar



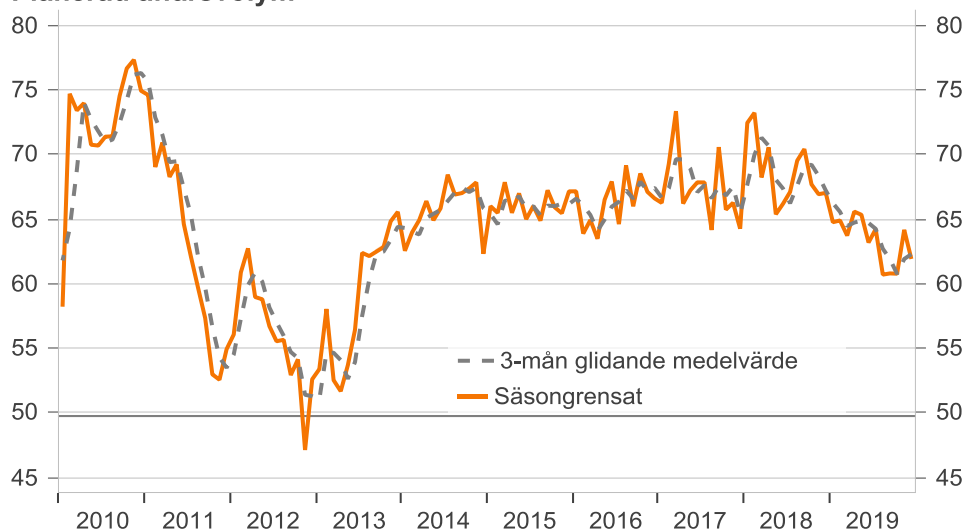
Delindex för **affärsvolym/produktion** steg i december till 52,0 från 51,4 i november och gav ett positivt bidrag till PMI-tjänster med 0,2 indexenheter. Det är tredje månaden i rad som indexet ökade, vilket är en positiv konjunktursignal. Delindexet nådde i december den högsta nivån sedan augusti och är det delindex i PMI-tjänster som varit längst i tillväxtzonen under 2019. Men trots den starkare avslutningen sker det från låga nivåer. Index för affärsvolym sjönk under fjärde kvartalet med 3,7 indexenheter till 51,7 jämfört med närmast föregående kvartal.

Affärsvolym



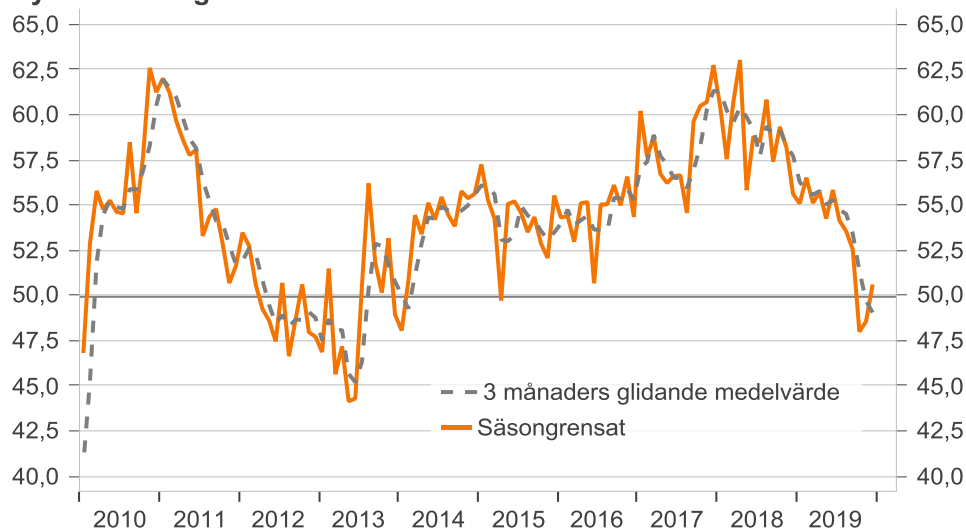
Tjänsteföretagens affärsplaner andas alltjämt om optimism. Även om index för *planerad affärsvolym* backade med 2,3 indexenheter i december till 61,9 jämfört med november är det fortfarande en majoritet av företagen som räknar med en ökad affärsvolym de närmaste månaderna. Ett tre månaders glidande medelvärde visar också att tjänsteföretagens affärsplaner blivit något mer expansiva men inte till de nivåer som rådde för ett år sedan.

Planerad affärsvolym



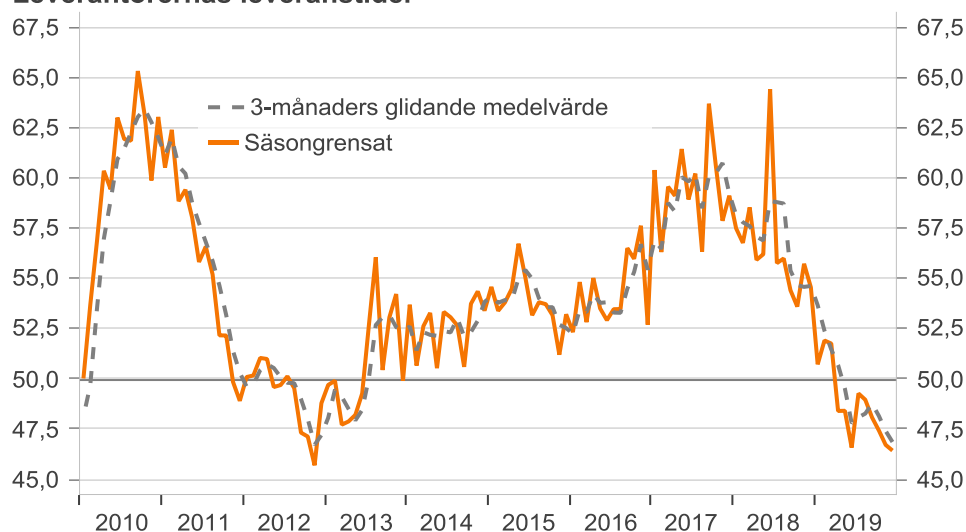
Delindex för **sysselsättning** ökade med 2,0 indexenheter i december till 50,6 jämfört med november och bidrog med 0,4 indexenheter till uppgången i PMI-tjänster. Det innebär att delindexet tog tillbaka en del av nedgången i november då indexet föll med hela 4,2 indexenheter. Ett tre månaders glidande medelvärde visar dock att trenden är fortsatt nedåtgående. Det kräver således flera månader med ett ökat nyanställningsbehov för att vända den nedåtgående trenden.

Sysselsättning



Delindex för **leverantörernas leveranstider** sjönk för femte månaden i rad till 46,4 från 46,7 i november. Decemberutfallet bekräftar bilden av ett svagt efterfrågetryck i tjänstesektorn där en övervikt av tjänsteföretagen fortsätter att uppvisa sjunkande leveranstider. Sedan december 2018 har delindexet fallit med 8,1 indexenheter och är på indexnivåer som inte har noterats sedan 2012.

Leverantörernas leveranstider



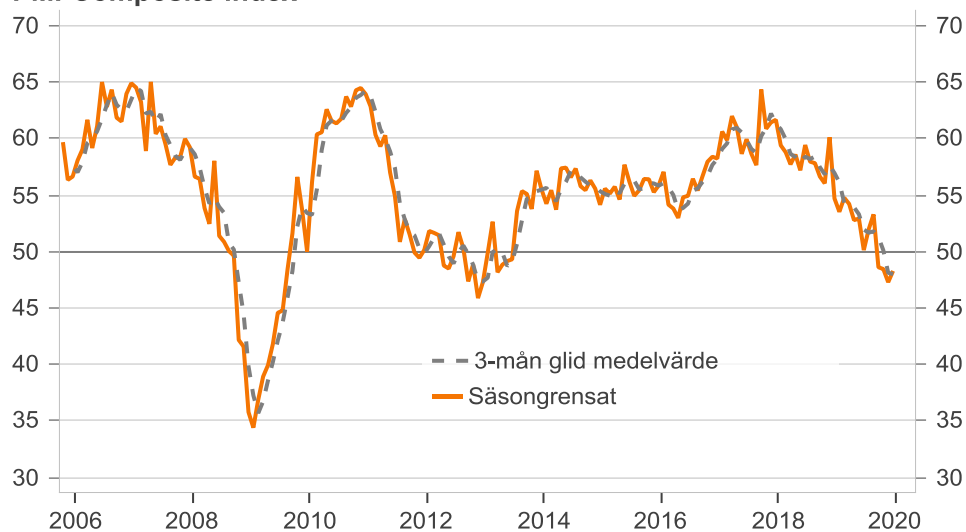
Index för *leverantörernas insatsvarupriser* föll tillbaka i december till 54,7 från 57,1 i november efter att ha stigit två månader i rad. Trenden i indexet är dock stigande och antyder om ett ökat pristryck i tjänstesektorn efter att ha uppvisat en nedåtgående trend sedan 2018. På kvartalsbasis steg indexet med 3,0 indexenheter under fjärde kvartalet till 55,7 jämfört med tredje kvartalet. Uppgången sker dock från låga nivåer och visar att prisökningarna är mindre vanligt förekommande i tjänsteföretagen jämfört med för ett år sedan då indexet noterades kring 60-nivån.

Leverantörernas insatsvarupriser



Silf/Swedbanks **PMI-Composite index**, som är ett sammanvägt index av inköpschefsindex för industrin och tjänster, steg med en indexenhet i december till 48,3 jämfört med november. Det är fjärde månaden i rad som PMI-Composite index är under 50-nivån, vilket betyder att aktiviteten i det svenska näringslivet fortsätter att minska om än inte lika utbrett som i november.

PMI-Composite index



Inköpschefsindex – tjänster
Avseende dec månad 2019, fortsättning

Sif/Swedbank Inköpschefsindex, säsongrensat

		Ingår i PMI-tjänster					Övriga nyckeltal		Prognos		Sammanvägt inköpschefsindex
		PMI-tjänster	Nya order	Affärsvolym	Sysselsättning	Leverantörernas leveranstider	Orderstock	Leverantörernas insatsvarupriser	Planerad affärsvolym	PMI-Composite	
2014	jan	54,1	56,2	56,2	48,1	53,7	53,0	52,4	62,5	54,2	
	feb	55,9	60,6	57,7	50,8	50,7	54,4	51,6	64,0	55,4	
	mar	53,0	51,1	55,0	54,4	52,6	50,3	50,8	64,9	53,7	
	apr	58,5	61,3	62,8	53,4	53,3	57,0	49,3	66,4	57,4	
	maj	58,9	62,0	64,3	55,1	50,5	62,9	49,4	64,9	57,4	
	jun	57,2	59,2	59,9	54,2	53,3	57,7	54,9	65,8	56,6	
	jul	58,6	63,2	59,2	55,4	53,1	54,0	50,3	68,4	57,3	
	aug	56,6	59,0	58,3	54,5	52,7	54,6	54,1	66,9	55,8	
	sep	55,9	56,8	60,6	53,8	50,6	53,5	53,4	67,0	55,4	
	okt	57,3	59,0	59,1	55,8	53,7	56,8	53,7	67,4	56,3	
	nov	56,5	58,2	56,9	55,4	54,4	58,7	58,5	67,8	55,6	
	dec	53,8	51,7	55,6	55,6	53,4	52,5	56,7	62,3	54,1	
2015	jan	56,4	57,7	55,2	57,2	54,6	55,1	55,3	66,0	55,6	
	feb	55,9	56,2	58,1	55,3	53,4	53,6	50,9	65,5	55,1	
	mar	56,8	57,4	60,4	54,2	53,8	54,9	55,7	67,9	55,7	
	apr	54,4	55,4	56,9	49,7	54,5	55,0	57,9	65,5	54,6	
	maj	58,9	60,4	61,6	55,1	56,7	53,3	58,5	67,0	57,7	
	jun	57,3	59,1	58,4	55,2	55,1	50,0	58,3	65,0	56,2	
	jul	55,1	55,0	57,4	54,6	53,2	51,0	58,8	66,0	54,9	
	aug	55,1	55,9	56,3	53,5	53,8	50,1	56,8	64,9	55,4	
	sep	57,4	60,1	59,0	54,3	53,7	53,1	54,3	67,2	56,4	
	okt	57,1	58,6	61,6	52,9	53,2	55,6	51,5	65,9	56,4	
	nov	55,5	57,2	59,3	52,1	51,2	49,0	52,7	65,5	55,3	
	dec	56,1	55,8	59,2	55,5	53,2	55,4	52,3	67,1	55,8	
2016	jan	58,2	63,0	59,3	54,3	52,3	52,0	49,5	67,2	57,0	
	feb	55,2	56,3	54,6	54,4	54,8	50,6	49,6	63,9	54,1	
	mar	54,4	54,5	56,7	53,0	52,8	50,5	50,5	64,9	53,8	
	apr	52,7	49,3	53,6	55,1	55,0	49,1	49,7	63,5	53,0	
	maj	55,2	56,6	54,6	55,2	53,5	52,5	52,3	66,5	54,8	
	jun	55,5	57,7	58,1	50,7	52,9	54,7	51,2	67,9	54,9	
	jul	57,2	58,2	60,3	55,0	53,5	55,0	53,8	64,6	56,4	
	aug	56,1	56,7	58,2	55,0	53,5	56,5	52,8	69,2	55,4	
	sep	57,2	58,0	57,4	56,1	56,5	54,9	54,0	66,0	56,7	
	okt	57,4	58,8	58,4	55,0	56,0	52,4	58,6	68,5	57,9	
	nov	59,0	58,9	62,4	56,6	57,6	58,0	63,9	67,1	58,4	
	dec	57,8	60,6	60,8	54,3	52,7	55,9	56,1	66,6	58,2	
2017	jan	60,4	57,8	64,1	60,2	60,4	56,0	60,5	66,3	60,6	
	feb	59,5	59,7	63,3	57,7	56,3	57,2	58,9	69,3	59,8	
	mar	61,0	61,8	62,9	58,8	59,6	55,9	64,5	73,4	62,0	
	apr	60,3	61,3	62,8	56,7	59,1	58,0	63,4	66,2	61,0	
	maj	58,7	56,7	61,4	56,2	61,5	54,0	59,4	67,2	58,6	
	jun	58,7	58,8	60,2	56,6	58,9	59,4	58,7	67,8	59,9	
	jul	58,4	58,4	58,3	56,7	60,2	55,8	61,5	67,8	58,6	
	aug	57,8	58,3	60,9	54,6	56,3	51,3	62,4	64,2	57,6	
	sep	64,4	65,6	67,1	59,6	63,7	57,9	63,5	70,6	64,3	
	okt	61,3	60,1	63,9	60,5	60,7	56,9	60,4	65,7	60,9	
	nov	61,0	62,1	62,3	60,7	57,9	58,1	58,0	66,3	61,4	
	dec	62,5	62,1	65,7	62,7	59,1	55,6	58,9	64,3	61,7	
2018	jan	60,6	61,8	61,4	60,5	57,5	61,3	57,2	72,5	59,4	
	feb	58,5	58,3	60,9	57,5	56,8	56,6	60,4	73,2	58,8	
	mar	58,7	57,7	58,6	60,7	58,5	56,7	61,6	68,2	57,7	
	apr	60,0	58,6	62,6	63,0	55,9	58,4	63,3	70,6	58,6	
	maj	57,9	60,0	57,9	55,8	56,2	58,4	62,7	65,4	57,2	
	jun	61,3	60,8	61,3	58,8	64,4	57,0	65,9	66,2	59,4	
	jul	58,6	60,2	58,9	58,5	55,8	55,3	62,6	67,1	58,0	
	aug	59,0	59,4	59,6	60,8	56,0	54,3	61,1	69,5	57,8	
	sep	57,0	56,0	60,2	57,4	54,4	55,0	62,0	70,4	56,6	
	okt	56,2	54,9	57,5	59,3	53,6	52,9	61,7	67,7	56,0	
	nov	61,7	64,2	65,8	58,2	55,7	53,4	61,3	66,9	60,1	
	dec	55,6	56,0	56,0	55,6	54,6	54,9	61,6	67,0	54,7	
2019	jan	54,1	53,7	56,4	55,1	50,7	52,6	61,4	64,8	53,5	
	feb	55,6	55,3	58,1	56,5	51,9	55,9	60,1	64,9	54,7	
	mar	54,9	54,7	57,3	55,1	51,8	53,7	59,1	63,7	54,2	
	apr	53,6	53,5	56,1	55,7	48,4	50,6	55,4	65,6	52,8	
	maj	53,0	51,8	57,2	54,3	48,4	52,3	57,4	65,3	52,9	
	jun	49,6	46,0	52,1	55,8	46,6	48,4	55,1	63,2	50,1	
	jul	52,2	48,5	58,2	54,1	49,3	50,0	52,8	64,2	51,9	
	aug	53,9	53,4	58,6	53,6	49,0	48,2	54,3	60,7	53,3	
	sep	49,5	48,7	49,3	52,5	48,1	47,6	51,0	60,8	48,6	
	okt	49,4	49,7	51,6	48,0	47,4	48,6	55,1	60,8	48,4	
	nov	47,9	45,7	51,4	48,6	46,7	45,2	57,1	64,2	47,3	
	dec	48,7	46,6	52,0	50,6	46,4	44,5	54,7	61,9	48,3	

Inköpschefsindex – tjänster
Avseende dec månad 2019, fortsättning

Sif/Swedbank Inköpschefsindex, faktiska värden

		Ingår i PMI-tjänster				Övriga nyckeltal			Prognos Sammanvägt inköpschefsindex	
		PMI-tjänster	Nya order	Affärsvolym	Sysselsättning	Leverantörernas leveranstider	Orderstock	Leverantörernas insatsvarupriser	Planerad affärsvolym	PMI-Composite
2014	jan	51,7	54,5	52,8	45,5	51,7	52,8	54,5	62,9	52,5
	feb	57,2	63,1	60,1	50,6	50,0	56,2	53,4	64,6	56,7
	mar	54,7	53,2	58,3	55,1	52,5	52,5	51,9	65,8	55,7
	apr	60,4	64,6	64,0	55,0	53,7	59,8	51,2	65,9	59,6
	maj	61,1	63,6	68,0	57,3	51,7	63,5	51,1	66,3	59,6
	jun	58,4	59,3	61,6	57,0	54,1	57,6	54,7	65,3	58,2
	jul	57,8	60,5	56,4	57,3	55,2	52,6	50,0	69,5	55,9
	aug	55,8	58,2	57,6	52,9	52,3	55,3	52,9	66,7	55,2
	sep	56,8	57,5	61,7	55,6	50,6	54,3	53,1	66,9	56,2
	okt	56,9	58,1	58,6	55,6	53,7	55,1	53,1	65,4	55,2
	nov	54,6	56,5	54,1	53,0	53,5	56,0	54,8	66,7	53,3
	dec	51,8	50,0	53,1	51,9	53,1	50,6	55,0	63,1	51,6
2015	jan	53,8	55,3	52,0	54,6	52,6	54,6	56,6	66,4	53,7
	feb	57,1	58,4	60,3	55,1	52,6	55,1	51,9	66,0	56,3
	mar	58,4	59,2	63,3	55,2	53,9	56,8	57,2	68,8	57,6
	apr	56,2	58,7	58,0	51,3	54,7	57,5	60,0	64,7	56,7
	maj	61,0	62,3	65,1	56,9	57,7	54,2	59,6	67,8	59,8
	jun	58,5	59,8	59,8	57,8	55,4	50,0	58,3	64,4	57,8
	jul	54,2	52,3	54,6	56,2	55,3	49,2	58,7	66,9	53,4
	aug	53,6	53,7	54,4	52,2	53,8	50,0	55,8	64,5	54,3
	sep	58,4	60,9	60,3	56,2	53,7	54,1	54,2	67,5	57,3
	okt	56,8	57,9	61,6	52,6	53,2	54,2	50,5	64,1	55,5
	nov	54,1	56,4	57,4	49,5	50,5	47,4	49,5	64,4	53,6
	dec	54,5	54,7	57,3	52,1	53,2	53,6	51,1	68,1	53,7
2016	jan	55,5	60,0	56,3	51,6	50,5	51,1	50,0	67,7	55,0
	feb	56,1	58,1	56,5	54,4	53,9	52,2	50,0	64,5	55,1
	mar	56,0	56,3	59,4	54,2	53,1	52,1	52,7	65,8	55,7
	apr	54,6	52,8	54,9	56,7	55,0	51,7	51,1	62,8	55,1
	maj	57,1	58,7	57,6	56,6	54,4	53,9	53,8	67,0	56,8
	jun	56,9	59,2	59,7	53,4	52,9	54,6	51,7	67,2	56,6
	jul	55,8	54,8	57,1	56,0	55,5	53,0	52,4	65,5	54,6
	aug	54,2	53,6	55,4	54,3	53,6	55,6	52,4	68,3	53,9
	sep	58,3	59,0	58,9	58,1	56,5	56,1	54,2	66,7	57,7
	okt	57,1	58,0	58,6	54,6	56,1	51,3	57,4	66,4	57,1
	nov	57,9	58,5	61,3	53,6	57,1	56,7	61,4	66,2	57,0
	dec	56,7	60,1	59,5	51,4	52,8	54,2	54,7	67,6	56,5
2017	jan	57,6	54,6	61,2	57,3	58,7	54,8	61,3	67,1	58,5
	feb	60,2	61,2	64,9	57,8	55,2	58,8	59,3	70,1	60,7
	mar	62,6	63,5	65,3	60,1	60,0	57,5	66,9	74,0	63,8
	apr	62,3	64,9	64,3	58,4	59,0	60,4	64,1	66,0	63,0
	maj	60,4	58,7	63,6	57,2	62,3	55,8	61,2	67,5	60,4
	jun	60,4	60,7	62,1	59,4	58,7	59,3	59,6	67,1	61,8
	jul	56,8	54,6	55,2	57,2	62,0	53,9	60,4	68,4	56,7
	aug	55,9	55,1	58,0	54,3	56,5	50,0	62,3	63,0	56,2
	sep	65,5	66,4	68,5	61,6	63,9	59,0	63,0	71,2	65,4
	okt	60,9	59,3	63,8	60,1	60,9	55,8	59,4	63,6	60,1
	nov	59,9	61,6	61,5	57,5	57,6	57,0	56,0	65,5	60,2
	dec	61,6	62,0	64,4	59,9	59,4	53,8	57,0	65,0	60,1
2018	jan	57,8	58,6	58,6	57,4	55,7	60,0	58,0	73,5	57,1
	feb	59,3	59,8	62,8	57,8	55,6	58,5	61,0	74,4	59,7
	mar	60,3	59,6	60,8	62,2	59,1	58,4	63,4	68,7	59,6
	apr	62,1	62,5	64,4	64,8	55,6	60,6	64,4	70,9	60,6
	maj	59,2	61,7	59,6	56,4	57,1	60,5	64,9	65,6	58,7
	jun	63,0	62,9	63,2	61,8	64,0	56,6	66,2	65,4	61,3
	jul	56,8	55,9	55,9	58,8	57,4	53,7	61,8	67,7	55,9
	aug	57,4	56,3	56,9	61,1	56,3	52,8	61,1	68,1	56,6
	sep	58,1	56,8	61,5	59,5	54,7	56,1	60,8	71,0	57,7
	okt	55,7	53,9	57,1	59,0	53,9	51,9	60,9	65,4	55,1
	nov	60,6	63,7	65,1	54,8	55,5	52,1	59,6	66,4	58,9
	dec	55,0	56,3	54,9	52,8	54,9	52,8	59,9	67,6	53,3
2019	jan	51,2	50,6	53,5	51,8	48,8	51,2	62,4	65,9	51,1
	feb	56,4	56,8	60,1	56,8	50,7	58,1	60,8	66,2	55,7
	mar	56,5	56,7	59,2	56,7	52,4	55,5	60,4	64,0	56,0
	apr	55,8	57,5	58,2	57,5	48,0	52,7	56,9	66,4	54,8
	maj	54,1	53,3	58,7	54,7	49,3	54,7	60,0	65,3	54,3
	jun	51,3	48,0	54,1	58,9	45,9	48,0	54,8	62,3	52,0
	jul	50,3	44,1	55,2	54,4	50,7	48,5	52,2	64,7	49,9
	aug	52,5	50,7	56,3	54,2	49,3	46,5	53,5	59,2	52,4
	sep	50,5	49,3	50,8	54,5	48,5	48,5	50,0	61,2	49,6
	okt	48,7	48,5	50,8	47,7	47,7	47,7	54,6	58,5	47,5
	nov	46,8	45,1	50,7	45,1	46,5	43,8	54,9	63,9	46,0
	dec	48,0	46,9	50,8	47,7	46,9	42,3	53,1	62,3	46,8

Silf / Swedbanks Inköpschefsindex för tjänster – mål och metodik

<i>Historik</i>	Silf och Swedbank AB, publ gör den första gemensamma – interna – beräkningen av ”Inköpschefsindex för den privata tjänstesektorn” för de fyra ingående komponenterna under 2005. I december 2010 offentliggjordes indextalet för första gången. Förebild var det amerikanska inköpschefsindexet för övriga näringslivet, Non-Manufacturing Index, och det svenska PMI som för första gången publicerades i november 1994.								
<i>Deltagare</i>	Över 200 inköpschefer i den privata tjänstesektorn.								
<i>Publicering</i>	Tredje bankdagen i varje månad, kl 08:30.								
<i>Undersökningsperiod</i>	Jämförelse med föregående månad.								
<i>Sammansättning av PMI – tjänster (%)</i>	<table border="0"> <tr> <td>Orderingång (i det egna företaget)</td> <td>35</td> </tr> <tr> <td>Affärsvolym (i det egna företaget)</td> <td>25</td> </tr> <tr> <td>Sysselsättning (i det egna företaget)</td> <td>20</td> </tr> <tr> <td>Leverantörernas leveranstider</td> <td>20</td> </tr> </table>	Orderingång (i det egna företaget)	35	Affärsvolym (i det egna företaget)	25	Sysselsättning (i det egna företaget)	20	Leverantörernas leveranstider	20
Orderingång (i det egna företaget)	35								
Affärsvolym (i det egna företaget)	25								
Sysselsättning (i det egna företaget)	20								
Leverantörernas leveranstider	20								
<i>Övriga nyckeltal (ingår ej i PMI – tjänster)</i>	Orderstock Leverantörernas insatsvarupriser Planerad affärsvolym närmaste halvåret								
<i>Mål</i>	Snabb konjunkturindikator Enkel statistik och lätt tolkning Statistik med relativt korta publiceringsintervaller Ständig kontakt med välinformerad yrkesgrupp								
<i>Beräkning</i>	Enligt s k diffusionsindex. Positiva förändringar tas fram i procent för de fem delindexarna. Till detta tal adderas den procentuella andelen oförändrade svar multiplicerat med 0,5. Sedan viktas de olika delindexarna enligt ovan för att komma fram till totalindex. Inköpschefsindex för tjänster anger inga aktivitetsnivåer utan månadsvisa förändringar av konjunkturen i tjänstesektorn. De säsongrensade siffrorna redovisas i första hand.								
<i>”Break even”</i>	Skiljelinjen mellan upp- och nedgång i konjunkturen bland tjänsteföretagen har – i linje med amerikansk praxis – fastställts till 50. Någon överdriven exakt tillämpning av denna gräns eller ”neutral” tillväxtzon bör dock inte göras. 49,7 eller 50,3 ger inte särskilt olikartade konjunktursignaler utifrån totalindexet för PMI – tjänster.								
<i>”Composite index”</i>	Från och med januari 2019 publicerar Swedbank/Silf ett <i>Composite index</i> för Inköpschefsindex. Composite indexet bygger på Inköpschefsindex för tillverkningsindustrin och för								

tjänstesektorn. SCB:s vikter för produktionsvärdeindex (PVI) används, där industrin får en vikt om 28 procent och tjänstesektorn för 72 procent. Sammanvägningen bygger på säsongrensade värden från de traditionella PMI-undersökningarna från och med oktober 2005. Composite Index är en snabb månatlig konjunkturindikator för hela ekonomin och som samvarierar väl med BNP-tillväxten. Indexet publiceras tredje vardagen i varje månad kl 08:30 i samband med att tjänste-PMI offentliggörs.

Säsongrensning

Swedbank/Silf använder en utveckling av X-11 algoritmen som säsongrensning (X-13-ARIMA SEATS) för inköpschefsindex för industrin och för tjänstesektorn från och med januari 2019. Programmet har utvecklats av US Census Bureau och ingår i Macrobonds applikationer, se bifogad länk <https://help.macrobond.com/analyses/filters/seasonaladjustmentx13/>. Den nya säsongrensningssmetoden innebär att tidigare publicerade säsongrensade serier har reviderats. De äldre säsongrensade serierna kommer dock att finnas tillgängliga i Macrobonds databaser eller hos Swedbank.

Vid framtagningen och analysen av Inköpschefsindex (PMI – Purchasing Managers Index) tror vi oss ha använt tillförlitliga källor och bearbetningsrutiner. Swedbank AB (publ) och Silf kan dock inte garantera analysernas riktighet eller fullständighet och påtar sig inte något ansvar för innehållets, siffrornas, bearbetningens, kommentarernas eller övrig informations riktighet eller fullständighet.

Detta material är framställt i informationssyfte och ska inte anses utgöra en investeringsrekommendation enligt artikel 3(1)(35) Marknadsmissbruksförordningen nr 596/2014 ("MAR") och mottagaren bör inte teckna sig i eller köpa några finansiella instrument eller värdepapper enbart på grundval av informationen som nämns häri. Materialet utgör inte heller ett erbjudande om att köpa eller sälja finansiella instrument, ingå en transaktion som involverar något finansiellt instrument eller någon handelsstrategi eller ses som någon officiell bekräftelse eller officiell värdering av någon transaktion som nämns häri. Vidare är materialet inte avsett att utgöra någon ekonomisk och/eller juridisk rådgivning. Mottagaren uppmanas att basera eventuella beslut på annat underlag.

Varken Swedbank AB (publ), Silf eller dess anställda ska kunna göras ansvariga för förlust eller skada, direkt eller indirekt, på grund av eventuella fel eller brister i detta material. Mottagaren är ensam ansvarig för vad den väljer att göra med informationen i detta material.

Inget av materialet, varken i dess helhet eller delar av innehåller, får överföras, kopieras eller distribueras till någon annan part om inte annat avtalats skriftligen med Swedbank AB (publ) och Silf.

In the production and analysis of the Purchasing Manager's Index (PMI) information has been obtained and compiled in good faith from sources and processed with routines believed to be reliable. However, Swedbank AB (publ) and Silf cannot guarantee the accuracy or completeness of the analysis and takes no responsibility for the accuracy or completeness of the content, figures, processes, comments or any other information in the material.

This material is produced for information and discussion purposes only and does not constitute an "investment recommendation" under Article 3(1)(35) of the EU Market Abuse Regulation N°596/2014 ("MAR"). The recipient should not enter into any transaction involving any financial instrument or securities based solely on the information mentioned herein. This material does not constitute an offer or solicitation to purchase or sell any securities or financial instruments or to enter into any transactions involving any financial instruments or trading strategies. Neither does this Material contain any official confirmation or official valuation of any transaction mentioned herein. This material does not constitute any financial and/or legal advice and the recipient should base any potential investment or other decisions on other sources of information.

Neither Swedbank AB (publ) nor Silf or any of its employees can be held liable for any direct or indirect loss arising from any error or incompleteness of, or the use of, this material. The Recipient is solely responsible for how it uses the information in this material.