

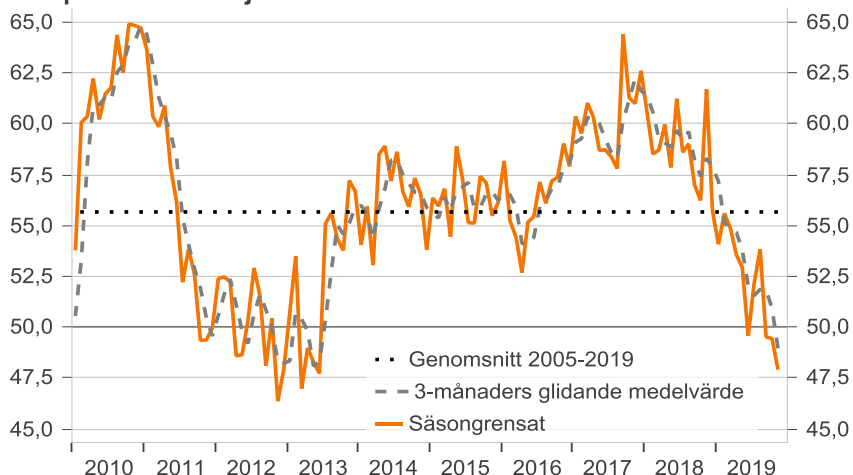
Purchasing Managers' Index – Services

4 December 2019

Services PMI fell to 47.9 in November: Weaker activity than normal

- The purchasing managers' index for the private service sector (**Services PMI**) dropped in November for the third month in a row to 47.9 from 49.4 in October. The decrease in the index means that service sector activity is continuing to decline in the fourth quarter to levels that have not been seen in six years and that are contributing to lower hiring needs in service companies, says Jörgen Kennemar, who is responsible for PMI analysis at Swedbank.
- Three of four subindexes in the Services PMI were below the 50 mark, indicating widespread weakness among service companies. The subindex for new orders saw the single largest drop, followed by suppliers' delivery times and business volumes, which together contributed 1.5 points to the decrease in the Services PMI.
- Service companies' business plans rose in November. This is a positive economic signal and shows that companies still have an optimistic view of future market development despite that the downside risks remain high, says Jörgen Kennemar.
- Sif/Swedbank's **PMI Composite** index dropped for the third straight month to 47.2 in November from 48.5 in October, reinforcing the view that private sector activity is slowing in the fourth quarter. Since November of last year the composite index has fallen 7.6 points.

Inköpschefsindex-tjänster



Services PMI

(Purchasing Managers' Index - Services)

Seasonally adjusted

| | | |
|------|-----|------|
| 2019 | Nov | 47.9 |
| | Oct | 49.4 |
| | Sep | 49.5 |
| | Aug | 53.8 |
| | Jul | 52.1 |
| | Jun | 49.6 |
| | May | 52.9 |
| | Apr | 53.6 |
| | Mar | 54.9 |
| | Feb | 55.6 |
| | Jan | 54.1 |
| | Dec | 55.7 |
| 2018 | Nov | 61.7 |

The Purchasing Managers' Index (PMI) is a business cycle indicator for the Swedish economy produced by Swedbank in cooperation with Sif. The PMI is produced for both the manufacturing and service sectors. The aim of the PMI is to get a quick measure of the current state of the economy. Each month purchasing managers are surveyed and an index calculated. An index level above 50 indicates expansion, while a level below 50 signals a contraction. The PMI for the manufacturing sector is published on the first banking day of each month at 8:30 am (CET), while the corresponding index for the service sector is published on the third banking day of each month at 8:30 am (CET).

Next publication of Purchasing Managers' Index – Services and PMI Composite: Monday, 7 January 2020

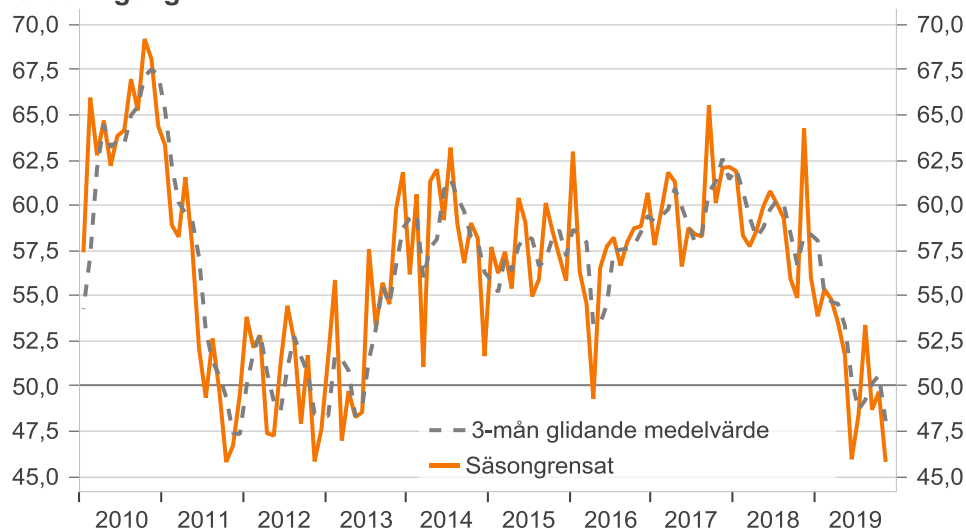
Jörgen Kennemar, Swedbank Public Affairs, tfn 070 – 643 83 29, jorgen.kennemar@swedbank.se
Anna Sjöblom, Sif, tfn 073 – 518 70 11, ansj@sif.se

Completed: 4 Dec 19, 16:16. Disseminated: 4 dec 2019, 08:30. Please see important disclosure at the end of the doc

Inköpschefsindex för den svenska privata tjänstesektorn (**PMI – tjänster**) sjönk med 1,5 indexenheter i november till 47,9 jämfört med oktober. Det är tredje månaden i rad som indexet är utanför tillväxtzonen, vilket är ett tydligt omslag jämfört med i somras. Novemberutfallet innebar att PMI-tjänster sjönk till 49,0 som genomsnitt för de senaste tre månaderna (september-november) från 51,8 närmast föregående tre månadsperioden.

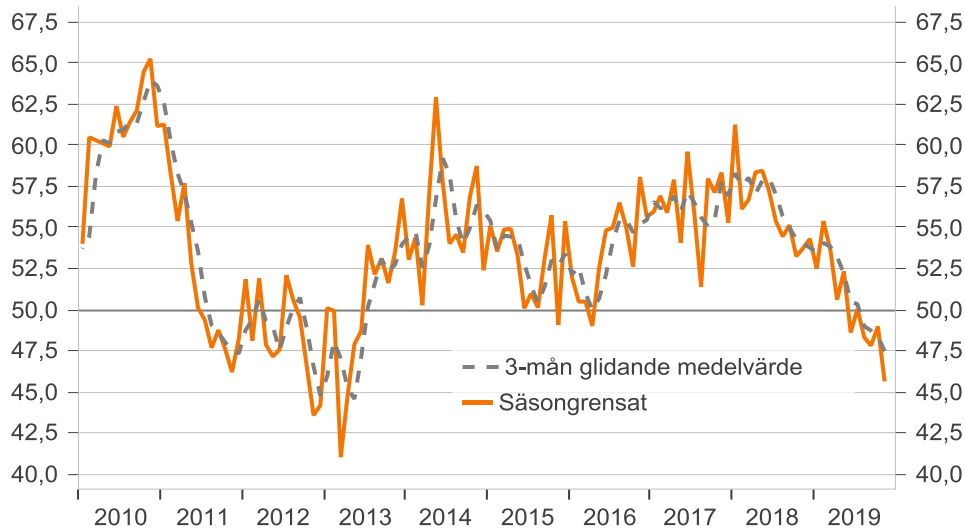
Delindex för **orderingång** föll med 3,9 indexenheter i november till 45,8 jämfört med oktober och svarade för det största negativa bidraget till nedgången i PMI-tjänster (1,4 indexenheter). Företagens orderingång uppvisar normalt sett stora månatliga variationer vilket gör att enskilda månadsutfall ska tolkas med viss försiktighet. Trenden är dock tydligt nedåtriktad sedan förra året med indexnivåer som inte har noterats sedan 2013.

Orderingång



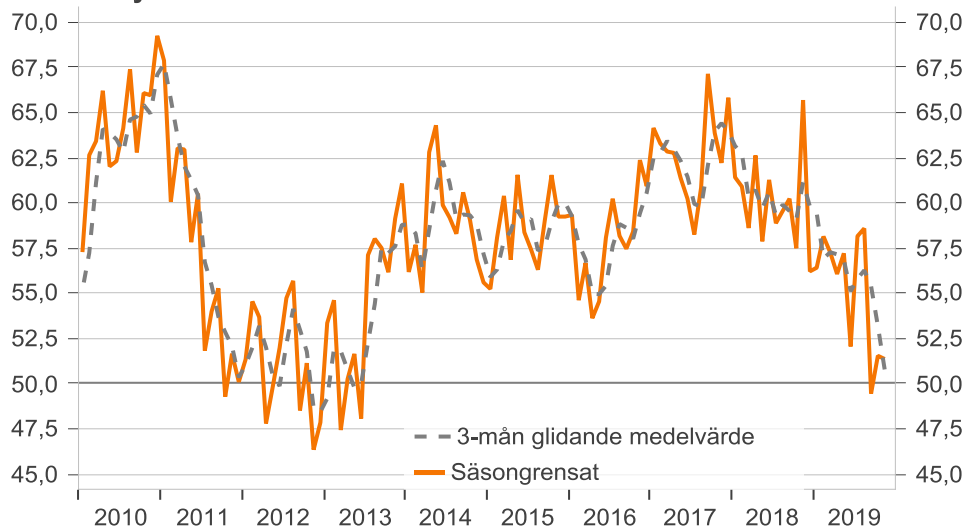
Index för *orderstockar* backade i november till 45,6 från 49,0 i oktober. Det är fjärde månaden i rad som indexet är under 50-nivån, och är en avspeglning av den svagare orderingången. Sedan november förra året har indexet fallit med 8,7 indexenheter.

Orderstockar



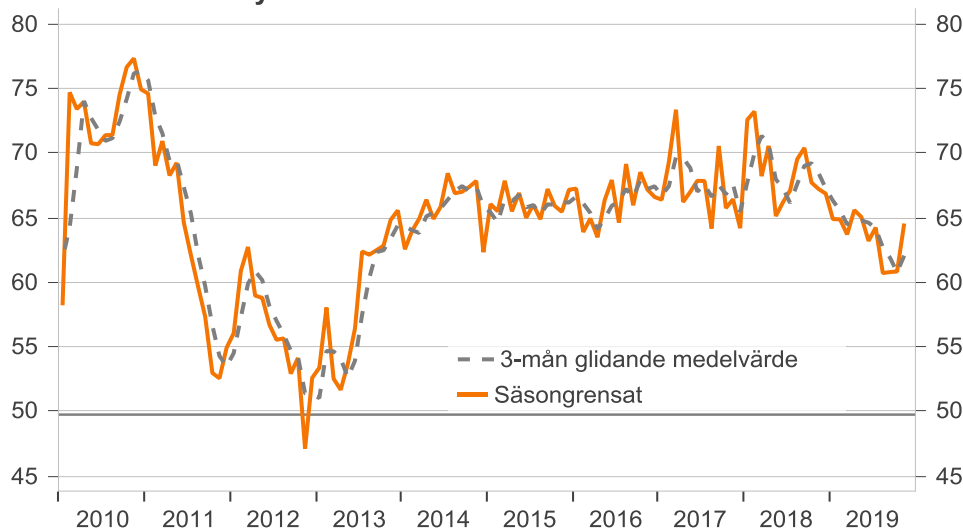
Delindex för **affärsvolym/produktion** steg marginellt (0,1 indexenhet) i november och noterades till 51,4. Det är det enda delindex i PMI-tjänster som var kvar i tillväxtzonen i november men på betydligt lägre nivåer jämfört med samma månad ifjol då indexet noterades till 65,7. Det betyder att det nu är färre företag som uppger att produktionen ökar, vilket förefaller rimligt med hänsyn till den svagare orderingen.

Affärsvolym



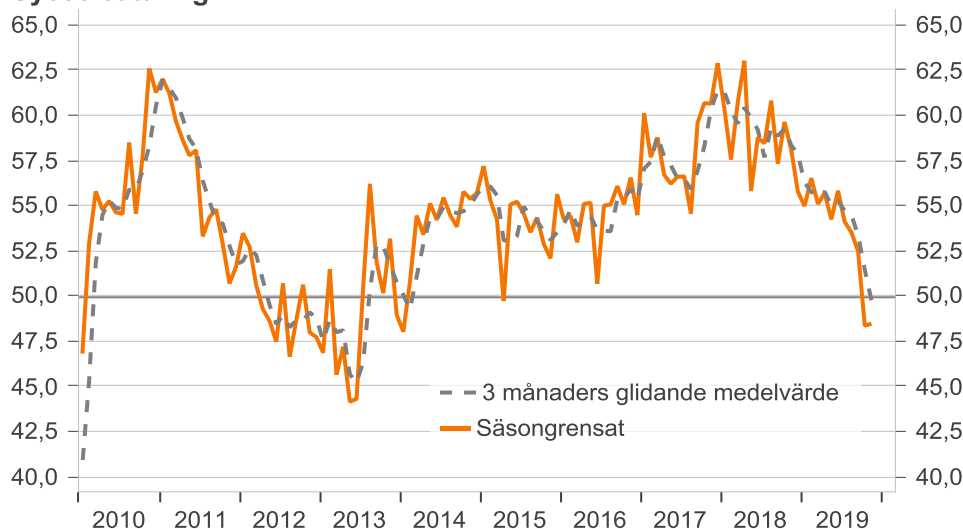
Index för *planerad affärsvolym* ökade med 3,7 indexenheter i november till 64,5 jämfört med oktober. Att det fortfarande finns en majoritet av företag som förutser en ökad affärsvolym det närmaste halvåret tyder på en positiv syn om den framtida marknadsutvecklingen.

Planerad affärsvolym



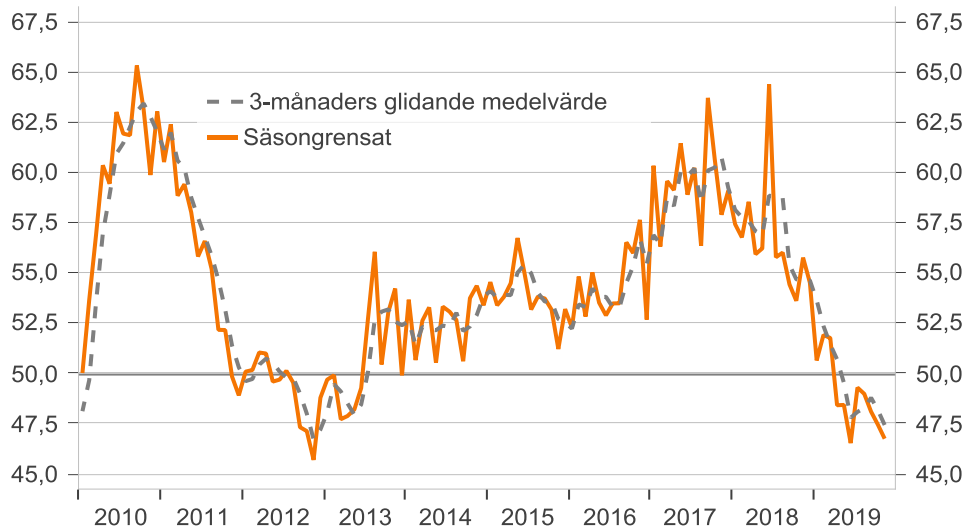
Delindex för **sysselsättning**, som föll med 4,2 indexenheter i oktober, vände svagt uppåt i november till 48,5 från 48,3 i oktober. Men i ett historiskt perspektiv är det låga indexnivåer. Det visar på att nyanställningsbehovet i tjänstesektorn fortsätter att vara svagare än normalt. I genomsnitt föll indexet till strax under 50-strecket (49,8) för perioden september-oktober, vilket är en nedgång med 4,7 indexenheter jämfört med sommarmånaderna juni-augusti.

Sysselsättning



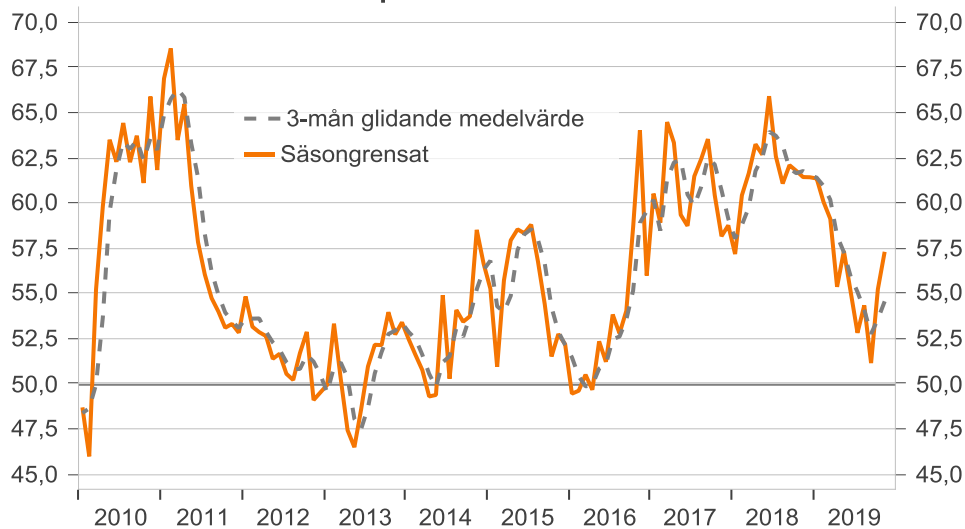
Delindex för **leverantörernas leveranstider** sjönk för fjärde månaden i rad till 46,7 från 47,4 i oktober, vilket är indexnivåer inte har noterats sedan 2013. Den långvariga perioden med sjunkande leveranstider pekar på ett svagt efterfrågetryck i tjänstesektorn.

Leverantörernas leveranstider



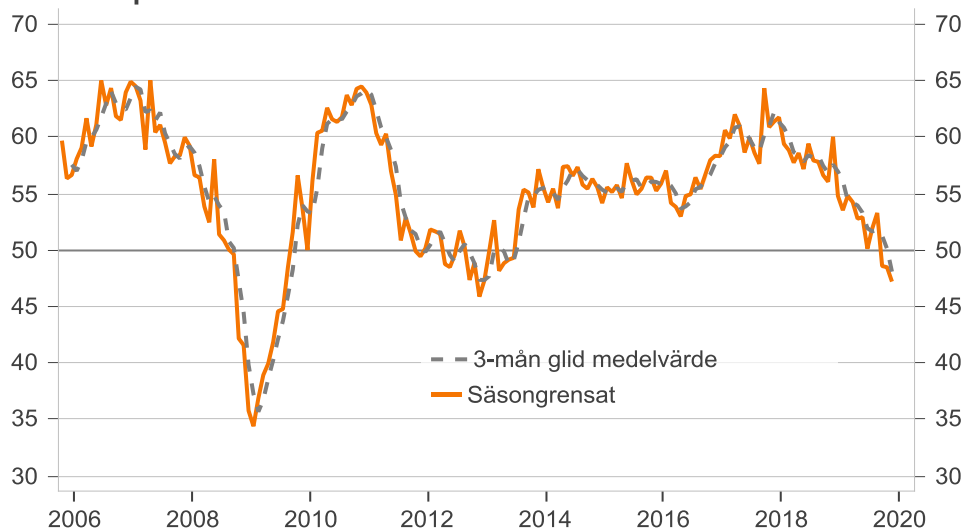
Index för *leverantörernas insatsvarupriser* steg i november till 57,3 från 55,2 i oktober. Det är den högsta nivån sedan mars i år. Två månader med ett stigande index innebar att den nedåtgående trenden bröts. Även om pristrycket i tjänstesektorn förefaller ha ökat under hösten är det inte lika utbrett som under samma månad förra året då indexet noterades till 61,4.

Leverantörernas insatsvarupriser



Silf/Swedbanks **PMI-Composite index**, som är ett sammanvägt index av inköpschefsindex för industrin och tjänster, sjönk med 1,3 indexenheter till 47,2 i november jämfört med oktober. Den största nedgången i november kom från tjänstesektorn, vilket väger tyngst i totalindexet. Det är tredje månaden i rad som PMI-Composite är utanför tillväxtzonen. Det är en signal om att aktiviteten i näringslivet har dämpats ytterligare under hösten.

PMI-Composite index



Inköpschefsindex – tjänster
Avseende nov månad 2019, fortsättning

Sif/Swedbank Inköpschefsindex, säsongrensat

| | | Ingår i PMI-tjänster | | | | | Övriga nyckeltal | | | Prognos Sammanvägt inköpschefsindex | |
|------|-----|----------------------|-------------|-------------|----------------|-------------------------------|------------------|----------------------------------|----------------------|-------------------------------------|--|
| | | PMI-tjänster | Nya order | Affärsvolym | Sysselsättning | Leverantörernas leveranstider | Orderstock | Leverantörernas insatsvarupriser | Planerad affärsvolym | PMI-Composite | |
| 2014 | jan | 54,0 | 56,2 | 56,2 | 48,0 | 53,7 | 53,0 | 52,4 | 62,6 | 54,2 | |
| | feb | 55,9 | 60,6 | 57,7 | 50,8 | 50,7 | 54,4 | 51,6 | 64,0 | 55,4 | |
| | mar | 53,0 | 51,1 | 55,0 | 54,4 | 52,6 | 50,3 | 50,7 | 64,9 | 53,7 | |
| | apr | 58,5 | 61,3 | 62,8 | 53,4 | 53,3 | 57,0 | 49,3 | 66,4 | 57,4 | |
| | maj | 58,9 | 62,0 | 64,3 | 55,1 | 50,5 | 62,9 | 49,4 | 64,9 | 57,4 | |
| | jun | 57,2 | 59,2 | 59,9 | 54,2 | 53,3 | 57,7 | 54,9 | 65,8 | 56,6 | |
| | jul | 58,6 | 63,2 | 59,2 | 55,4 | 53,1 | 54,0 | 50,3 | 68,4 | 57,3 | |
| | aug | 56,7 | 59,0 | 58,3 | 54,5 | 52,7 | 54,6 | 54,1 | 66,9 | 55,8 | |
| | sep | 55,9 | 56,8 | 60,6 | 53,8 | 50,6 | 53,5 | 53,4 | 67,0 | 55,4 | |
| | okt | 57,3 | 59,0 | 59,1 | 55,8 | 53,7 | 56,9 | 53,7 | 67,4 | 56,3 | |
| | nov | 56,5 | 58,2 | 56,9 | 55,4 | 54,4 | 58,7 | 58,5 | 67,8 | 55,6 | |
| | dec | 53,8 | 51,7 | 55,6 | 55,7 | 53,4 | 52,4 | 56,7 | 62,3 | 54,2 | |
| 2015 | jan | 56,3 | 57,7 | 55,2 | 57,2 | 54,5 | 55,1 | 55,3 | 66,1 | 55,5 | |
| | feb | 56,0 | 56,2 | 58,1 | 55,3 | 53,4 | 53,5 | 50,9 | 65,5 | 55,1 | |
| | mar | 56,8 | 57,4 | 60,4 | 54,2 | 53,8 | 54,9 | 55,7 | 67,9 | 55,7 | |
| | apr | 54,4 | 55,4 | 56,9 | 49,7 | 54,5 | 54,9 | 57,9 | 65,5 | 54,6 | |
| | maj | 58,9 | 60,4 | 61,6 | 55,0 | 56,7 | 53,3 | 58,5 | 66,9 | 57,7 | |
| | jun | 57,3 | 59,1 | 58,4 | 55,2 | 55,0 | 50,1 | 58,3 | 65,0 | 56,2 | |
| | jul | 55,1 | 55,0 | 57,4 | 54,6 | 53,2 | 51,0 | 58,8 | 66,0 | 54,9 | |
| | aug | 55,1 | 55,9 | 56,3 | 53,5 | 53,8 | 50,1 | 56,8 | 64,9 | 55,4 | |
| | sep | 57,4 | 60,1 | 59,0 | 54,3 | 53,7 | 53,2 | 54,4 | 67,2 | 56,4 | |
| | okt | 57,1 | 58,6 | 61,5 | 52,9 | 53,2 | 55,7 | 51,5 | 65,9 | 56,4 | |
| | nov | 55,5 | 57,2 | 59,2 | 52,1 | 51,2 | 49,1 | 52,7 | 65,5 | 55,2 | |
| | dec | 56,1 | 55,8 | 59,2 | 55,6 | 53,2 | 55,4 | 52,2 | 67,2 | 55,9 | |
| 2016 | jan | 58,2 | 63,0 | 59,3 | 54,2 | 52,3 | 52,0 | 49,4 | 67,3 | 57,0 | |
| | feb | 55,2 | 56,3 | 54,6 | 54,4 | 54,8 | 50,5 | 49,6 | 63,9 | 54,2 | |
| | mar | 54,4 | 54,6 | 56,7 | 53,0 | 52,8 | 50,5 | 50,5 | 64,9 | 53,8 | |
| | apr | 52,7 | 49,3 | 53,6 | 55,1 | 55,0 | 49,0 | 49,7 | 63,5 | 53,0 | |
| | maj | 55,2 | 56,5 | 54,6 | 55,1 | 53,5 | 52,6 | 52,3 | 66,4 | 54,8 | |
| | jun | 55,4 | 57,7 | 58,1 | 50,7 | 52,9 | 54,8 | 51,2 | 67,9 | 54,9 | |
| | jul | 57,1 | 58,2 | 60,2 | 55,0 | 53,5 | 55,0 | 53,8 | 64,6 | 56,4 | |
| | aug | 56,1 | 56,7 | 58,2 | 55,1 | 53,5 | 56,5 | 52,8 | 69,2 | 55,4 | |
| | sep | 57,2 | 58,0 | 57,5 | 56,1 | 56,5 | 55,0 | 54,0 | 66,0 | 56,7 | |
| | okt | 57,4 | 58,7 | 58,4 | 55,1 | 56,0 | 52,6 | 58,7 | 68,5 | 58,0 | |
| | nov | 59,0 | 58,8 | 62,4 | 56,5 | 57,7 | 58,1 | 64,0 | 67,2 | 58,3 | |
| | dec | 57,9 | 60,7 | 60,9 | 54,5 | 52,7 | 55,7 | 56,0 | 66,6 | 58,3 | |
| 2017 | jan | 60,4 | 57,8 | 64,1 | 60,1 | 60,3 | 55,9 | 60,5 | 66,4 | 60,6 | |
| | feb | 59,5 | 59,7 | 63,3 | 57,7 | 56,3 | 56,9 | 58,9 | 69,3 | 59,9 | |
| | mar | 61,0 | 61,8 | 62,8 | 58,8 | 59,6 | 55,9 | 64,5 | 73,4 | 62,0 | |
| | apr | 60,3 | 61,3 | 62,8 | 56,7 | 59,1 | 57,9 | 63,3 | 66,2 | 61,0 | |
| | maj | 58,7 | 56,6 | 61,4 | 56,2 | 61,5 | 54,1 | 59,3 | 67,0 | 58,6 | |
| | jun | 58,7 | 58,7 | 60,2 | 56,6 | 58,9 | 59,6 | 58,7 | 67,9 | 59,9 | |
| | jul | 58,4 | 58,4 | 58,3 | 56,6 | 60,2 | 55,9 | 61,5 | 67,8 | 58,6 | |
| | aug | 57,8 | 58,3 | 60,9 | 54,6 | 56,4 | 51,4 | 62,4 | 64,2 | 57,6 | |
| | sep | 64,4 | 65,5 | 67,1 | 59,6 | 63,7 | 58,0 | 63,5 | 70,6 | 64,3 | |
| | okt | 61,3 | 60,1 | 63,9 | 60,7 | 60,7 | 57,1 | 60,4 | 65,7 | 60,9 | |
| | nov | 61,0 | 62,1 | 62,2 | 60,6 | 57,9 | 58,3 | 58,2 | 66,4 | 61,4 | |
| | dec | 62,6 | 62,1 | 65,8 | 62,9 | 59,1 | 55,3 | 58,8 | 64,2 | 61,7 | |
| 2018 | jan | 60,6 | 61,9 | 61,4 | 60,4 | 57,4 | 61,3 | 57,2 | 72,6 | 59,4 | |
| | feb | 58,5 | 58,3 | 60,9 | 57,6 | 56,8 | 56,1 | 60,4 | 73,2 | 58,8 | |
| | mar | 58,7 | 57,7 | 58,6 | 60,7 | 58,6 | 56,7 | 61,6 | 68,2 | 57,7 | |
| | apr | 60,0 | 58,6 | 62,6 | 63,0 | 55,9 | 58,4 | 63,3 | 70,6 | 58,6 | |
| | maj | 57,9 | 59,9 | 57,9 | 55,8 | 56,2 | 58,5 | 62,7 | 65,1 | 57,2 | |
| | jun | 61,2 | 60,8 | 61,3 | 58,8 | 64,4 | 57,2 | 65,9 | 66,2 | 59,4 | |
| | jul | 58,6 | 60,1 | 58,9 | 58,4 | 55,8 | 55,4 | 62,6 | 67,1 | 57,9 | |
| | aug | 59,0 | 59,3 | 59,6 | 60,8 | 56,0 | 54,5 | 61,1 | 69,5 | 57,8 | |
| | sep | 57,0 | 55,9 | 60,2 | 57,3 | 54,4 | 55,1 | 62,1 | 70,4 | 56,6 | |
| | okt | 56,2 | 54,9 | 57,5 | 59,6 | 53,6 | 53,2 | 61,8 | 67,7 | 56,0 | |
| | nov | 61,7 | 64,3 | 65,7 | 58,1 | 55,8 | 53,7 | 61,4 | 67,2 | 60,0 | |
| | dec | 55,7 | 56,0 | 56,2 | 55,8 | 54,5 | 54,3 | 61,4 | 66,9 | 54,8 | |
| 2019 | jan | 54,1 | 53,9 | 56,4 | 55,0 | 50,6 | 52,5 | 61,4 | 64,9 | 53,5 | |
| | feb | 55,6 | 55,3 | 58,1 | 56,5 | 51,9 | 55,4 | 60,1 | 64,9 | 54,8 | |
| | mar | 54,9 | 54,8 | 57,3 | 55,1 | 51,8 | 53,7 | 59,1 | 63,7 | 54,2 | |
| | apr | 53,6 | 53,5 | 56,1 | 55,7 | 48,4 | 50,6 | 55,4 | 65,6 | 52,8 | |
| | maj | 52,9 | 51,7 | 57,2 | 54,2 | 48,4 | 52,3 | 57,3 | 65,1 | 52,9 | |
| | jun | 49,6 | 45,9 | 52,1 | 55,8 | 46,5 | 48,6 | 55,1 | 63,2 | 50,1 | |
| | jul | 52,1 | 48,4 | 58,2 | 54,1 | 49,3 | 50,0 | 52,8 | 64,2 | 51,9 | |
| | aug | 53,8 | 53,4 | 58,6 | 53,5 | 49,0 | 48,3 | 54,3 | 60,7 | 53,3 | |
| | sep | 49,5 | 48,7 | 49,5 | 52,5 | 48,1 | 47,8 | 51,1 | 60,8 | 48,6 | |
| | okt | 49,4 | 49,7 | 51,5 | 48,3 | 47,4 | 49,0 | 55,2 | 60,8 | 48,5 | |
| | nov | 47,9 | 45,8 | 51,4 | 48,5 | 46,7 | 45,6 | 57,3 | 64,5 | 47,2 | |

Inköpschefsindex – tjänster
Avseende nov månad 2019, fortsättning

Sif/Swedbank Inköpschefsindex, faktiska värden

| | | Ingår i PMI-tjänster | | | | | Övriga nyckeltal | | | Prognos Sammanvägt inköpschefsindex | |
|------|-----|----------------------|-------------|-------------|-------------|----------------|-------------------------------|-------------|----------------------------------|-------------------------------------|---------------|
| | | PMI-tjänster | | Nya order | Affärsvolym | Sysselsättning | Leverantörernas leveranstider | Orderstock | Leverantörernas insatsvarupriser | Planerad affärsvolym | PMI-Composite |
| 2014 | jan | 51,7 | 54,5 | 52,8 | 45,5 | 51,7 | 52,8 | 54,5 | 62,9 | 52,5 | |
| | feb | 57,2 | 63,1 | 60,1 | 50,6 | 50,0 | 56,2 | 53,4 | 64,6 | 56,7 | |
| | mar | 54,7 | 53,2 | 58,3 | 55,1 | 52,5 | 52,5 | 51,9 | 65,8 | 55,7 | |
| | apr | 60,4 | 64,6 | 64,0 | 55,0 | 53,7 | 59,8 | 51,2 | 65,9 | 59,6 | |
| | maj | 61,1 | 63,6 | 68,0 | 57,3 | 51,7 | 63,5 | 51,1 | 66,3 | 59,6 | |
| | jun | 58,4 | 59,3 | 61,6 | 57,0 | 54,1 | 57,6 | 54,7 | 65,3 | 58,2 | |
| | jul | 57,8 | 60,5 | 56,4 | 57,3 | 55,2 | 52,6 | 50,0 | 69,5 | 55,9 | |
| | aug | 55,8 | 58,2 | 57,6 | 52,9 | 52,3 | 55,3 | 52,9 | 66,7 | 55,2 | |
| | sep | 56,8 | 57,5 | 61,7 | 55,6 | 50,6 | 54,3 | 53,1 | 66,9 | 56,2 | |
| | okt | 56,9 | 58,1 | 58,6 | 55,6 | 53,7 | 55,1 | 53,1 | 65,4 | 55,2 | |
| | nov | 54,6 | 56,5 | 54,1 | 53,0 | 53,5 | 56,0 | 54,8 | 66,7 | 53,3 | |
| | dec | 51,8 | 50,0 | 53,1 | 51,9 | 53,1 | 50,6 | 55,0 | 63,1 | 51,6 | |
| 2015 | jan | 53,8 | 55,3 | 52,0 | 54,6 | 52,6 | 54,6 | 56,6 | 66,4 | 53,7 | |
| | feb | 57,1 | 58,4 | 60,3 | 55,1 | 52,6 | 55,1 | 51,9 | 66,0 | 56,3 | |
| | mar | 58,4 | 59,2 | 63,3 | 55,2 | 53,9 | 56,8 | 57,2 | 68,8 | 57,6 | |
| | apr | 56,2 | 58,7 | 58,0 | 51,3 | 54,7 | 57,5 | 60,0 | 64,7 | 56,7 | |
| | maj | 61,0 | 62,3 | 65,1 | 56,9 | 57,7 | 54,2 | 59,6 | 67,8 | 59,8 | |
| | jun | 58,5 | 59,8 | 59,8 | 57,8 | 55,4 | 50,0 | 58,3 | 64,4 | 57,8 | |
| | jul | 54,2 | 52,3 | 54,6 | 56,2 | 55,3 | 49,2 | 58,7 | 66,9 | 53,4 | |
| | aug | 53,6 | 53,7 | 54,4 | 52,2 | 53,8 | 50,0 | 55,8 | 64,5 | 54,3 | |
| | sep | 58,4 | 60,9 | 60,3 | 56,2 | 53,7 | 54,1 | 54,2 | 67,5 | 57,3 | |
| | okt | 56,8 | 57,9 | 61,6 | 52,6 | 53,2 | 54,2 | 50,5 | 64,1 | 55,5 | |
| | nov | 54,1 | 56,4 | 57,4 | 49,5 | 50,5 | 47,4 | 49,5 | 64,4 | 53,6 | |
| | dec | 54,5 | 54,7 | 57,3 | 52,1 | 53,2 | 53,6 | 51,1 | 68,1 | 53,7 | |
| 2016 | jan | 55,5 | 60,0 | 56,3 | 51,6 | 50,5 | 51,1 | 50,0 | 67,7 | 55,0 | |
| | feb | 56,1 | 58,1 | 56,5 | 54,4 | 53,9 | 52,2 | 50,0 | 64,5 | 55,1 | |
| | mar | 56,0 | 56,3 | 59,4 | 54,2 | 53,1 | 52,1 | 52,7 | 65,8 | 55,7 | |
| | apr | 54,6 | 52,8 | 54,9 | 56,7 | 55,0 | 51,7 | 51,1 | 62,8 | 55,1 | |
| | maj | 57,1 | 58,7 | 57,6 | 56,6 | 54,4 | 53,9 | 53,8 | 67,0 | 56,8 | |
| | jun | 56,9 | 59,2 | 59,7 | 53,4 | 52,9 | 54,6 | 51,7 | 67,2 | 56,6 | |
| | jul | 55,8 | 54,8 | 57,1 | 56,0 | 55,5 | 53,0 | 52,4 | 65,5 | 54,6 | |
| | aug | 54,2 | 53,6 | 55,4 | 54,3 | 53,6 | 55,6 | 52,4 | 68,3 | 53,9 | |
| | sep | 58,3 | 59,0 | 58,9 | 58,1 | 56,5 | 56,1 | 54,2 | 66,7 | 57,7 | |
| | okt | 57,1 | 58,0 | 58,6 | 54,6 | 56,1 | 51,3 | 57,4 | 66,4 | 57,1 | |
| | nov | 57,9 | 58,5 | 61,3 | 53,6 | 57,1 | 56,7 | 61,4 | 66,2 | 57,0 | |
| | dec | 56,7 | 60,1 | 59,5 | 51,4 | 52,8 | 54,2 | 54,7 | 67,6 | 56,5 | |
| 2017 | jan | 57,6 | 54,6 | 61,2 | 57,3 | 58,7 | 54,8 | 61,3 | 67,1 | 58,5 | |
| | feb | 60,2 | 61,2 | 64,9 | 57,8 | 55,2 | 58,8 | 59,3 | 70,1 | 60,7 | |
| | mar | 62,6 | 63,5 | 65,3 | 60,1 | 60,0 | 57,5 | 66,9 | 74,0 | 63,8 | |
| | apr | 62,3 | 64,9 | 64,3 | 58,4 | 59,0 | 60,4 | 64,1 | 66,0 | 63,0 | |
| | maj | 60,4 | 58,7 | 63,6 | 57,2 | 62,3 | 55,8 | 61,2 | 67,5 | 60,4 | |
| | jun | 60,4 | 60,7 | 62,1 | 59,4 | 58,7 | 59,3 | 59,6 | 67,1 | 61,8 | |
| | jul | 56,8 | 54,6 | 55,2 | 57,2 | 62,0 | 53,9 | 60,4 | 68,4 | 56,7 | |
| | aug | 55,9 | 55,1 | 58,0 | 54,3 | 56,5 | 50,0 | 62,3 | 63,0 | 56,2 | |
| | sep | 65,5 | 66,4 | 68,5 | 61,6 | 63,9 | 59,0 | 63,0 | 71,2 | 65,4 | |
| | okt | 60,9 | 59,3 | 63,8 | 60,1 | 60,9 | 55,8 | 59,4 | 63,6 | 60,1 | |
| | nov | 59,9 | 61,6 | 61,5 | 57,5 | 57,6 | 57,0 | 56,0 | 65,5 | 60,2 | |
| | dec | 61,6 | 62,0 | 64,4 | 59,9 | 59,4 | 53,8 | 57,0 | 65,0 | 60,1 | |
| 2018 | jan | 57,8 | 58,6 | 58,6 | 57,4 | 55,7 | 60,0 | 58,0 | 73,5 | 57,1 | |
| | feb | 59,3 | 59,8 | 62,8 | 57,8 | 55,6 | 58,5 | 61,0 | 74,4 | 59,7 | |
| | mar | 60,3 | 59,6 | 60,8 | 62,2 | 59,1 | 58,4 | 63,4 | 68,7 | 59,6 | |
| | apr | 62,1 | 62,5 | 64,4 | 64,8 | 55,6 | 60,6 | 64,4 | 70,9 | 60,6 | |
| | maj | 59,2 | 61,7 | 59,6 | 56,4 | 57,1 | 60,5 | 64,9 | 65,6 | 58,7 | |
| | jun | 63,0 | 62,9 | 63,2 | 61,8 | 64,0 | 56,6 | 66,2 | 65,4 | 61,3 | |
| | jul | 56,8 | 55,9 | 55,9 | 58,8 | 57,4 | 53,7 | 61,8 | 67,7 | 55,9 | |
| | aug | 57,4 | 56,3 | 56,9 | 61,1 | 56,3 | 52,8 | 61,1 | 68,1 | 56,6 | |
| | sep | 58,1 | 56,8 | 61,5 | 59,5 | 54,7 | 56,1 | 60,8 | 71,0 | 57,7 | |
| | okt | 55,7 | 53,9 | 57,1 | 59,0 | 53,9 | 51,9 | 60,9 | 65,4 | 55,1 | |
| | nov | 60,6 | 63,7 | 65,1 | 54,8 | 55,5 | 52,1 | 59,6 | 66,4 | 58,9 | |
| | dec | 55,0 | 56,3 | 54,9 | 52,8 | 54,9 | 52,8 | 59,9 | 67,6 | 53,3 | |
| 2019 | jan | 51,2 | 50,6 | 53,5 | 51,8 | 48,8 | 51,2 | 62,4 | 65,9 | 51,1 | |
| | feb | 56,4 | 56,8 | 60,1 | 56,8 | 50,7 | 58,1 | 60,8 | 66,2 | 55,7 | |
| | mar | 56,5 | 56,7 | 59,2 | 56,7 | 52,4 | 55,5 | 60,4 | 64,0 | 56,0 | |
| | apr | 55,8 | 57,5 | 58,2 | 57,5 | 48,0 | 52,7 | 56,9 | 66,4 | 54,8 | |
| | maj | 54,1 | 53,3 | 58,7 | 54,7 | 49,3 | 54,7 | 60,0 | 65,3 | 54,3 | |
| | jun | 51,3 | 48,0 | 54,1 | 58,9 | 45,9 | 48,0 | 54,8 | 62,3 | 52,0 | |
| | jul | 50,3 | 44,1 | 55,2 | 54,4 | 50,7 | 48,5 | 52,2 | 64,7 | 49,9 | |
| | aug | 52,5 | 50,7 | 56,3 | 54,2 | 49,3 | 46,5 | 53,5 | 59,2 | 52,4 | |
| | sep | 50,5 | 49,3 | 50,8 | 54,5 | 48,5 | 48,5 | 50,0 | 61,2 | 49,6 | |
| | okt | 48,7 | 48,5 | 50,8 | 47,7 | 47,7 | 47,7 | 54,6 | 58,5 | 47,5 | |
| | nov | 46,8 | 45,1 | 50,7 | 45,1 | 46,5 | 43,8 | 54,9 | 63,9 | 46,0 | |

Silf / Swedbanks Inköpschefsindex för tjänster – mål och metodik

| | | | | | | | | | |
|---|---|------------------------------------|----|------------------------------------|----|---------------------------------------|----|-------------------------------|----|
| <i>Historik</i> | Silf och Swedbank AB, publ gör den första gemensamma – interna – beräkningen av "Inköpschefsindex för den privata tjänstesektorn" för de fyra ingående komponenterna under 2005. I december 2010 offentliggjordes indextalet för första gången. Förebild var det amerikanska inköpschefsindexet för övriga näringslivet, Non-Manufacturing Index, och det svenska PMI som för första gången publicerades i november 1994. | | | | | | | | |
| <i>Deltagare</i> | Över 200 inköpschefer i den privata tjänstesektorn. | | | | | | | | |
| <i>Publicering</i> | Tredje bankdagen i varje månad, kl 08:30. | | | | | | | | |
| <i>Undersökningsperiod</i> | Jämförelse med föregående månad. | | | | | | | | |
| <i>Sammansättning av PMI – tjänster (%)</i> | <table border="0"> <tr> <td>Orderingång (i det egna företaget)</td> <td>35</td> </tr> <tr> <td>Affärsvolym (i det egna företaget)</td> <td>25</td> </tr> <tr> <td>Sysselsättning (i det egna företaget)</td> <td>20</td> </tr> <tr> <td>Leverantörernas leveranstider</td> <td>20</td> </tr> </table> | Orderingång (i det egna företaget) | 35 | Affärsvolym (i det egna företaget) | 25 | Sysselsättning (i det egna företaget) | 20 | Leverantörernas leveranstider | 20 |
| Orderingång (i det egna företaget) | 35 | | | | | | | | |
| Affärsvolym (i det egna företaget) | 25 | | | | | | | | |
| Sysselsättning (i det egna företaget) | 20 | | | | | | | | |
| Leverantörernas leveranstider | 20 | | | | | | | | |
| <i>Övriga nyckeltal (ingår ej i PMI – tjänster)</i> | Orderstock Leverantörernas insatsvarupriser Planerad affärsvolym närmaste halvåret | | | | | | | | |
| <i>Mål</i> | Snabb konjunkturindikator Enkel statistik och lätt tolkning Statistik med relativt korta publiceringsintervaller Ständig kontakt med välinformerad yrkesgrupp | | | | | | | | |
| <i>Beräkning</i> | Enligt s k diffusionsindex. Positiva förändringar tas fram i procent för de fem delindexarna. Till detta tal adderas den procentuella andelen oförändrade svar multiplicerat med 0,5. Sedan viktas de olika delindexarna enligt ovan för att komma fram till totalindex. Inköpschefsindex för tjänster anger inga aktivitetsnivåer utan månadsvisa förändringar av konjunkturen i tjänstesektorn. De säsongrensade siffrorna redovisas i första hand. | | | | | | | | |
| <i>"Break even"</i> | Skiljelinjen mellan upp- och nedgång i konjunkturen bland tjänsteföretagen har – i linje med amerikansk praxis – fastställts till 50. Någon överdriven exakt tillämpning av denna gräns eller "neutral" tillväxtzon bör dock inte göras. 49,7 eller 50,3 ger inte särskilt olikartade konjunktursignaler utifrån totalindexet för PMI – tjänster. | | | | | | | | |

-
- "Composite index"* Från och med januari 2019 publicerar Swedbank/Silf ett *Composite index* för Inköpschefsindex. Composite indexet bygger på Inköpschefsindex för tillverkningsindustrin och för tjänstesektorn. SCB:s vikter för produktionsvärdeindex (PVI) används, där industrin får en vikt om 28 procent och tjänstesektorn för 72 procent. Sammanvägningen bygger på säsongrensade värden från de traditionella PMI-undersökningarna från och med oktober 2005. Composite Index är en snabb månatlig konjunkturindikator för hela ekonomin och som samvarierar väl med BNP-tillväxten. Indexet publiceras tredje vardagen i varje månad kl 08:30 i samband med att tjänste-PMI offentliggörs.
- Säsongrensning* Swedbank/Silf använder en utveckling av X-11 algoritmen som säsongrensning (X-13-ARIMA SEATS) för inköpschefsindex för industrin och för tjänstesektorn från och med januari 2019. Programmet har utvecklats av US Census Bureau och ingår i Macrobonds applikationer, se bifogad länk <https://help.macrobond.com/analyses/filters/seasonaladjustmentx13/>. Den nya säsongrensningssmetoden innebär att tidigare publicerade säsongrensade serier har revideras. De äldre säsongrensade serierna kommer dock att finnas tillgängliga i Macrobonds databaser eller hos Swedbank.

Vid framtagningen och analysen av Inköpschefsindex (PMI – Purchasing Managers Index) tror vi oss ha använt tillförlitliga källor och bearbetningsrutiner. Swedbank AB (publ) och Silf kan dock inte garantera analysernas riktighet eller fullständighet och påtar sig inte något ansvar för innehållets, siffrornas, bearbetnings, kommentarernas eller övrig informations riktighet eller fullständighet.

Detta material är framställt i informationssyfte och ska inte anses utgöra en investeringsrekommendation enligt artikel 3(1)(35) Marknadsmissbruksförordningen nr 596/2014 ("MAR") och mottagaren bör inte teckna sig i eller köpa några finansiella instrument eller värdepapper enbart på grundval av informationen som nämns häri. Materialet utgör inte heller ett erbjudande om att köpa eller sälja finansiella instrument, ingå en transaktion som involverar något finansiellt instrument eller någon handelsstrategi eller ses som någon officiell bekräftelse eller officiell värdering av någon transaktion som nämns häri. Vidare är materialet inte avsett att utgöra någon ekonomisk och/eller juridisk rådgivning. Mottagaren uppmanas att basera eventuella beslut på annat underlag.

Varken Swedbank AB (publ), Silf eller dess anställda ska kunna göras ansvariga för förlust eller skada, direkt eller indirekt, på grund av eventuella fel eller brister i detta material. Mottagaren är ensam ansvarig för vad den väljer att göra med informationen i detta material.

Inget av materialet, varken i dess helhet eller delar av innehåller, får överföras, kopieras eller distribueras till någon annan part om inte annat avtalats skriftligen med Swedbank AB (publ) och Silf.

In the production and analysis of the Purchasing Manager's Index (PMI) information has been obtained and compiled in good faith from sources and processed with routines believed to be reliable. However, Swedbank AB (publ) and Silf cannot guarantee the accuracy or completeness of the analysis and takes no responsibility for the accuracy or completeness of the content, figures, processes, comments or any other information in the material.

This material is produced for information and discussion purposes only and does not constitute an "investment recommendation" under Article 3(1)(35) of the EU Market Abuse Regulation N°596/2014 ("MAR"). The recipient should not enter into any transaction involving any financial instrument or securities based solely on the information mentioned herein. This material does not constitute an offer or solicitation to purchase or sell any securities or financial instruments or to enter into any transactions involving any financial instruments or trading strategies. Neither does this Material contain any official confirmation or official valuation of any transaction mentioned herein. This material does not constitute any financial and/or legal advice and the recipient should base any potential investment or other decisions on other sources of information.

Neither Swedbank AB (publ) nor Silf or any of its employees can be held liable for any direct or indirect loss arising from any error or incompleteness of, or the use of, this material. The Recipient is solely responsible for how it uses the information in this material.

Neither this material, nor all or any part of its content may be transmitted to, copied or distributed to any other party, in whole or in part, unless otherwise agreed in writing with Swedbank AB (publ) and Silf