

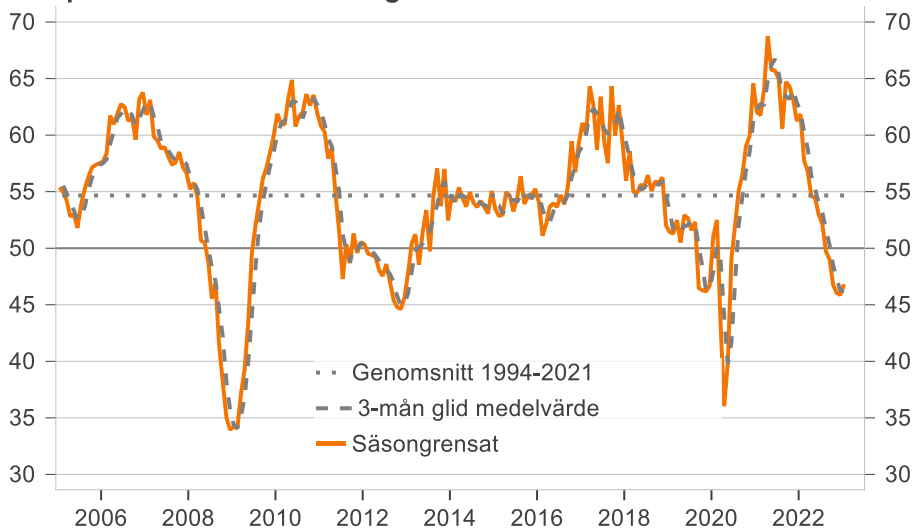
Inköpschefsindex

2023-02-01 08:30

PMI steg till 46,8 i januari – nedgången i industrin bromsar in

- PMI-total noterades till 46,8 i januari från 45,9 i december. Det är första gången på elva månader som indexet ökade men fortfarande utanför tillväxtzonen för sjätte månaden i rad. Fallet i PMI har dock långsamt bromsat in under de senaste månaderna och kan vara ett tecken på att vi närmar oss botten i industrikonjunkturen samtidigt som produktionsplanerna är på väg upp, säger Jörgen Kennemar, ansvarig för analysen av inköpschefsindex på Swedbank.
- Fyra av fem delindex bidrog till uppgången i PMI-total. Största bidraget kom från stigande leveranstider följt av lager och produktion medan delindex för sysselsättning backade till nivåer som inte har noterats sedan i somras och under pandemiåret 2020.
- Index för produktionsplaner steg i januari till 59,6 och är den högsta nivån sedan augusti 2022. Det är andra månaden i rad som indexet stiger och planerna får betraktas som överraskande expansiva trots en svag orderingång och osäker omvärldskonjunktur.
- Index för rå- och insatsvarupriser sjönk i januari till 53,6, den lägsta nivån på över två år. Det stärker bilden av ett lägre pristryck från leverantörsledet samtidigt som leveranstiderna sjunker för fjärde månaden i rad, vilket sammantaget skapar förhoppningar om en lägre inflation under 2023, säger Jörgen Kennemar.

Inköpschefsindex-tillverkningsindustrin



Inköpschefsindex (PMI - Purchasing Managers Index) är en konjunkturmätare för den svenska ekonomin som genomförs i samarbete mellan Swedbank och Silf för dels tillverkningsindustrin dels tjänstesektorn. Målet med PMI är att snabbt mäta den rådande konjunkturen. Varje månad inhämtas konjunkturstatistik från inköpschefer som ingår i en svarspanel. Ett indexantal över 50 indikerar tillväxt medan ett indexantal under 50 innebär en nedgång. Inköpschefsindex för tillverkningsindustrin publiceras den första bankdagen varje månad kl. 08:30 och Inköpschefsindex för tjänstesektorn publiceras den tredje bankdagen varje månad kl. 08:30. Undersökningen gjordes mellan 9–26 januari.

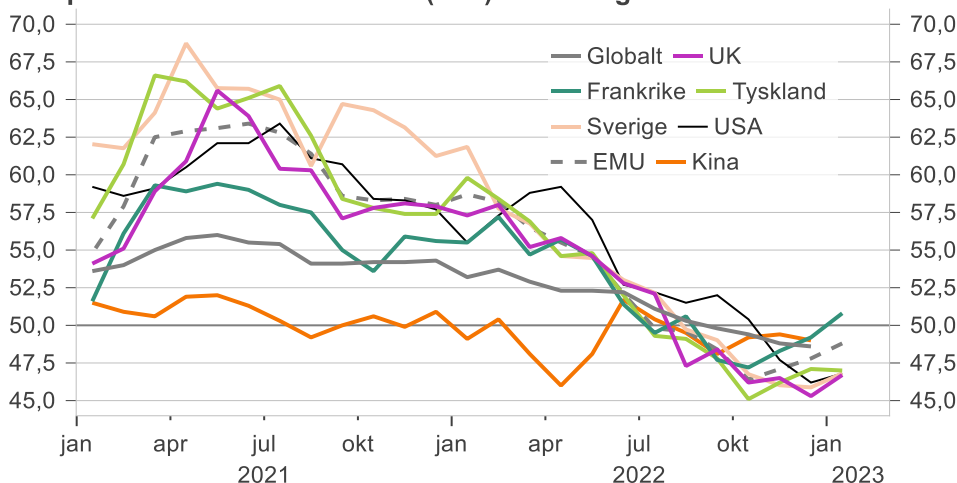
Nästa publicering av Inköpschefsindex: onsdagen den 1 mars 2023

Jörgen Kennemar, Swedbank, tfn 070- 643 83 29, jorgen.kennemar@swedbank.se
Anette Lindbom, Silf, tfn 08 – 752 16 70, silfonline@silf.se

Det säsongsrensade värdet för **PMI-total** ökade i januari med 0,9 indexenheter till 46,8 jämfört med december. Det är först gången på elva månader som indexet steg men fortsätter att vara utanför tillväxtzonen (under 50-nivån) för sjätte månaden i rad. Tillväxten i industrin fortsätter därmed att sjunka men inte i samma omfattning som tidigare. Uppgången i januari har också följts av mindre månatliga nedgångar i november (-0,8 indexenheter) och december (-0,1 indexenheter), vilket kan vara tecken på att konjunkturedgången i industrin håller på att bromsa in. Nästkommande månader kommer att bli avgörande huruvida vi har sett botten i konjunkturedgången som enligt PMI-total redan är längre jämfört med pandemiåret 2020 då indexet var under 50-nivån fyra månader i rad. Det är dock en betydligt kortare period än under eurokrisen 2012 och under den globala finanskrisen (2018–2019) då PMI-total var utanför tillväxtzonen tolv respektive tretton månader i rad.

Något ljusare konjunktursignaler från industrin kommer också från andra delar av världen, även om det vilar på en bräcklig grund. I eurozonen steg indexet till preliminärt 48,8 i januari och är tredje månaden i rad som indexet ökade. I Frankrike steg PMI över 50-nivån (50,8) för första gången sedan i somras medan Tyskland släpar efter något. Även i USA återhämtade sig indexet något efter att ha backat tre månader i rad. Kina brottas med en tilltagande smittspridning nu när coronarestriktionerna tagits bort, vilket kan bli hämmande för den redan tröga industrikonjunkturen.

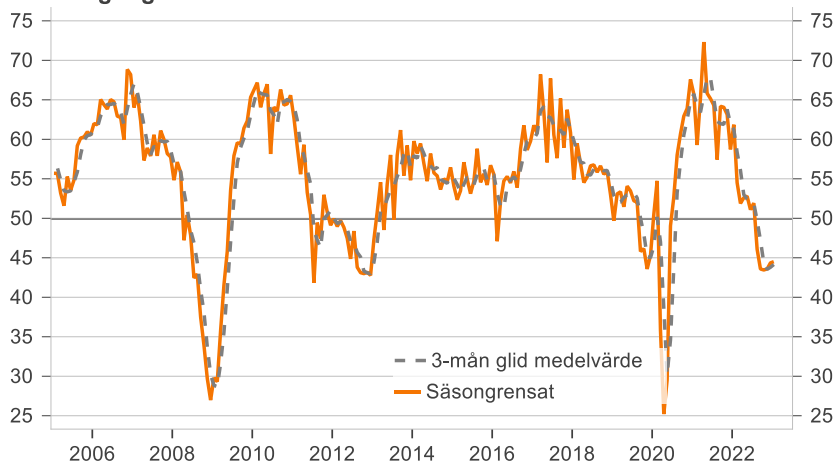
Inköpschefsindex för industrin (PMI) i olika regioner



Källa: S&P Global, och Swedbank

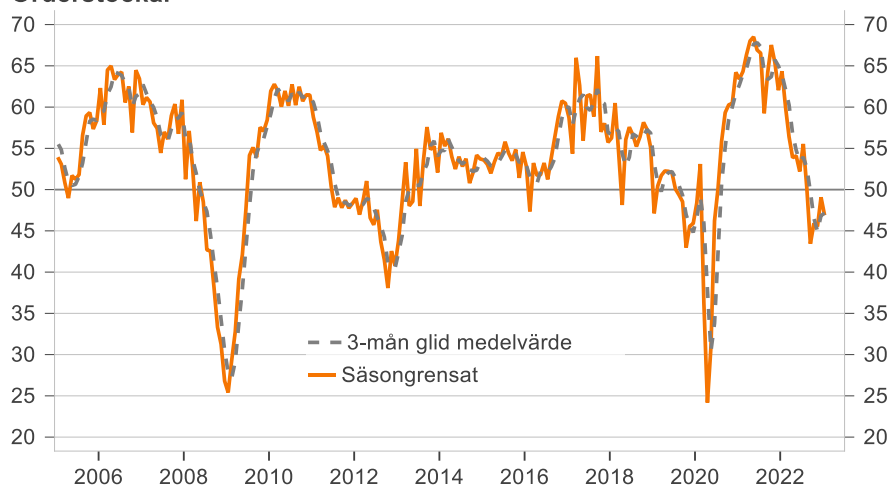
Delindex för **ordergång** steg marginellt i januari till 44,5 från 44,4 i december. Det är tredje månaden i rad som delindexet ökade men befinner sig alltjämt på låga indexnivåer och som visar att ordergången fortsätter att minska i industrin. Däremot förefaller det som om att försvagningen i orderläget håller på att bromsa in. Mer data behövs dock för att avgöra om ordergången har stabiliserats på en låg nivå. En viss förbättring noterats även för export- och hemmamarknaden men befinner alltjämt en bra bit under 50-nivån. Fortfarande är det hemmamarknaden som uppvisar den svagaste utvecklingen med ett delindex i januari på 42,4 jämfört med 46,7 för exportmarknaden.

Orderingång



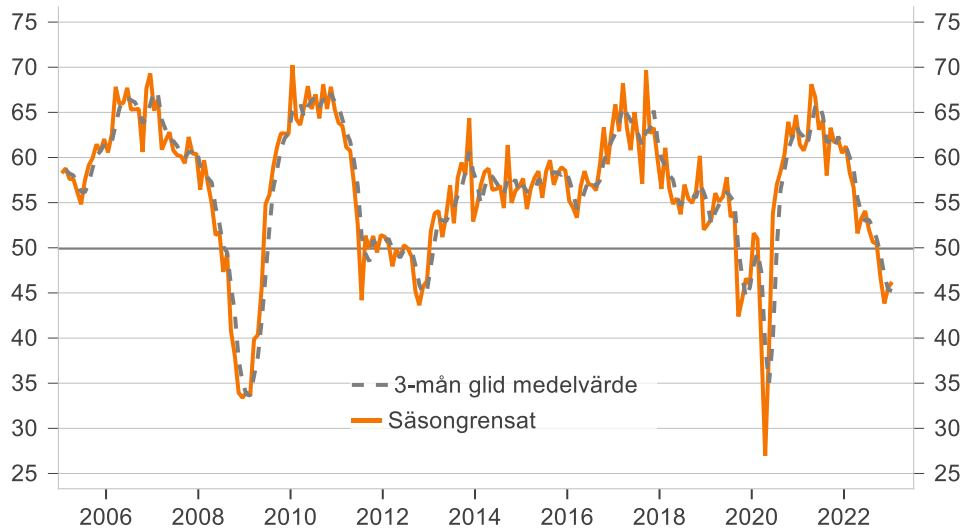
Orderstockarna i industrin fortsätter att backa men inte lika utbredd som tidigare. Även om indexet sjönk i januari till 46,9 jämfört med december (49,1) är det trots allt en mindre ökning under den senaste tre månadsperioden (nov-jan) jämfört med närmast föregående period. Det är ett tecken på att orderläget i industrin har ljusnat något men är fortfarande långt ifrån de nivåer som rådde i början av 2022 då ökningen i orderstockarna var utbredd och indexet nådde historiskt höga nivåer. Sedan januari 2022 har indexet fallit med 17,5 indexenheter.

Orderstockar



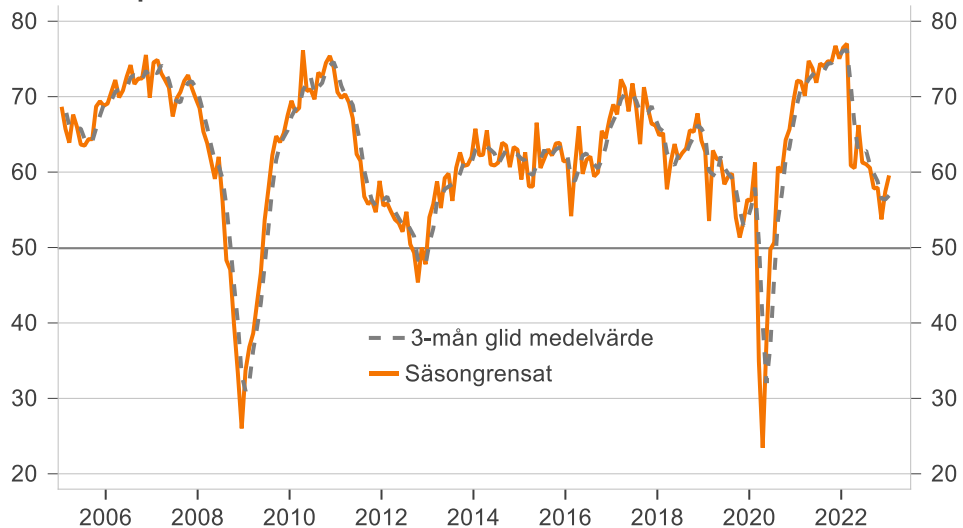
Delindex för **produktion** ökade i januari för andra månaden i rad till 46,2 jämfört med 45,6 i december. Det är den högsta nivån sedan oktober 2022 men under 50-strecket för fjärde månaden i rad, vilket innebär att produktionen i industrin fortsätter att minska. På tre månadersbasis (nov-jan) sjönk delindexet med 4,0 indexenheter till 45,2, nivåer som inte uppmätts sedan pandemiåret 2020. Den nedåtgående trenden i delindexet är ännu inte bruten och visar att produktionsfallet i industrin är fortsatt utbredd, vilket förefaller rimligt när orderingången fortsätter att minska.

Produktion



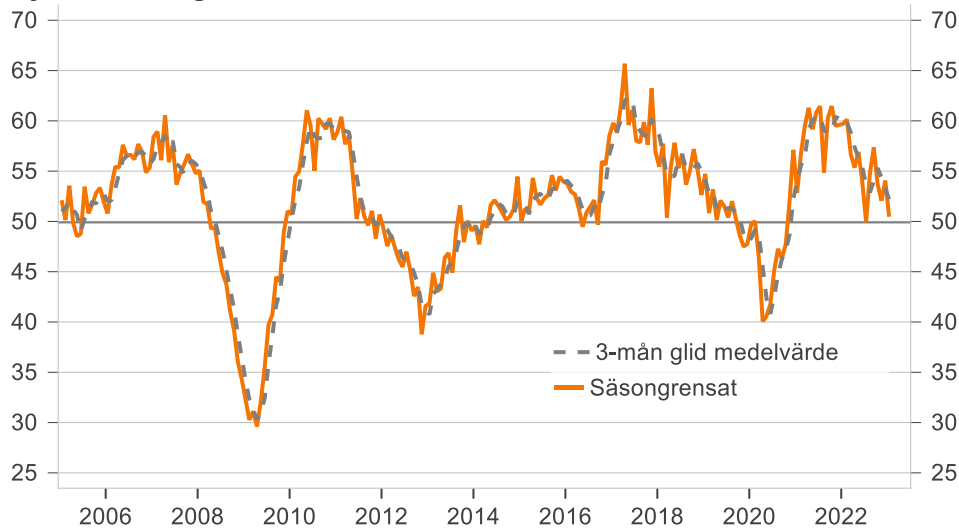
Det säsongrensade indexet för industrins *produktionsplaner* steg i januari till 59,6 och är andra månaden i rad som indexet ökade. Jämfört med januari 2022 är det dock ett fall med 16,9 indexenheter och visar att produktionsplanerna är mindre expansiva. Noterbart är dock att indexet fortfarande är en bra bit över 50-strecket trots farhågor om en annalkande lågkonjunktur, vilket inte var fallet under pandemin 2020 eller vid tidigare konjunkturedgångar då indexet sjönk till rekordlåga nivåer. Det visar att det fortfarande finns en övervikt av industriföretag som planerar att öka produktionen närmaste halvåret, även om nedåtriskerna inte kan bortses ifrån.

Planerad produktion



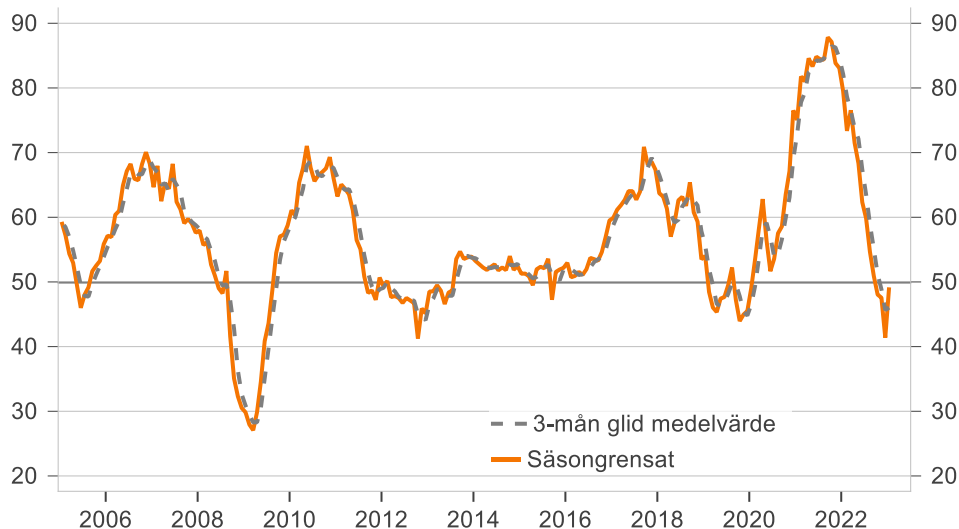
Delindex för **sysselsättning** föll med 3,6 indexenheter i januari till 50,5 jämfört med december och svarade för det största negativa bidraget till PMI-total (0,7 indexenheter). Med undantag för juli månad är det den lägsta indexnivån på två år. Ett enskilt månadsutfall ska dock inte övertolkas och hittills har industrisysselsättningen varit överraskande robust trots en svagare konjunktur. Nästkommande månader kommer dock att bli ett test på hur motståndskraftig nyanställningsbehovet är i industrin i synnerhet om orderingsgången skulle vara fortsatt svag.

Sysselsättning



Delindex för **leverantörernas leveranstider** sjönk kraftigt under 2022 och svarade för det största negativa bidraget till nedgången i PMI-total under andra halvåret ifjol. I januari steg dock delindexet för första gången på nio månader till 49,2 från låga 41,4 i december men mer data behövs för att bedöma om det är en tillfällig uppgång eller inte. Det är fjärde månade i rad som delindexet är under 50-strecket, vilket inte har noterats sedan pandemiåret 2020. Sjunkande leveranstider tyder på ett lägre efterfrågetryck i industrin men sannolikt också på grund av minskade leveranstörningar i spåren av en svagare global industrikonjunktur.

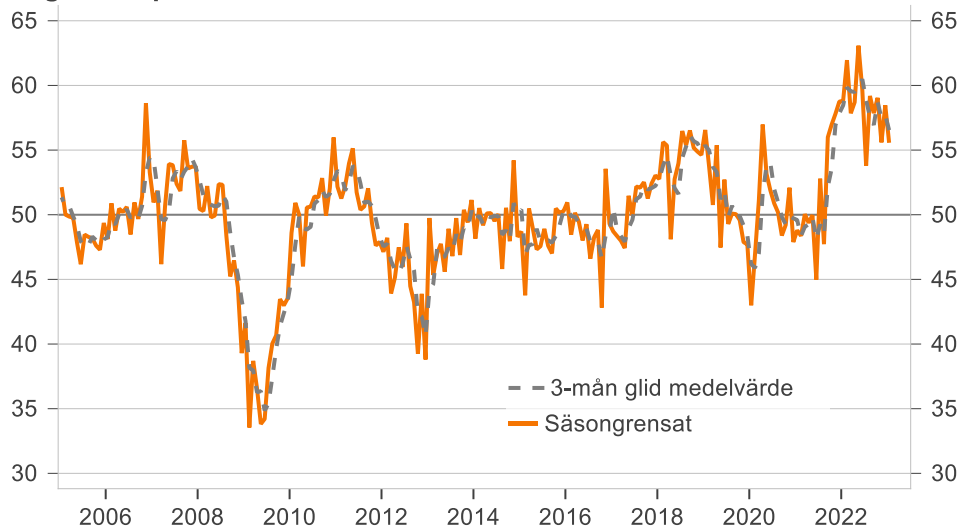
Leverantörernas leveranstider



Delindex för industrins **lager av inköpt material** minskade i januari med 2,9 indexenheter till 55,6 jämfört med december. Lagerförändringen innebär ett positivt bidrag till PMI-total med 0,3 indexenheter då en minskning i företagets insatsvarulager tolkas som ökad aktivitetsnivå i industrin. Indexnivån antyder om en fortsatt lageruppbyggnad i industrin även om den har bromsat in under de senaste månaderna. Lageruppbyggnaden, som tog ordentlig fart under hösten 2021, kan vara frivillig för att

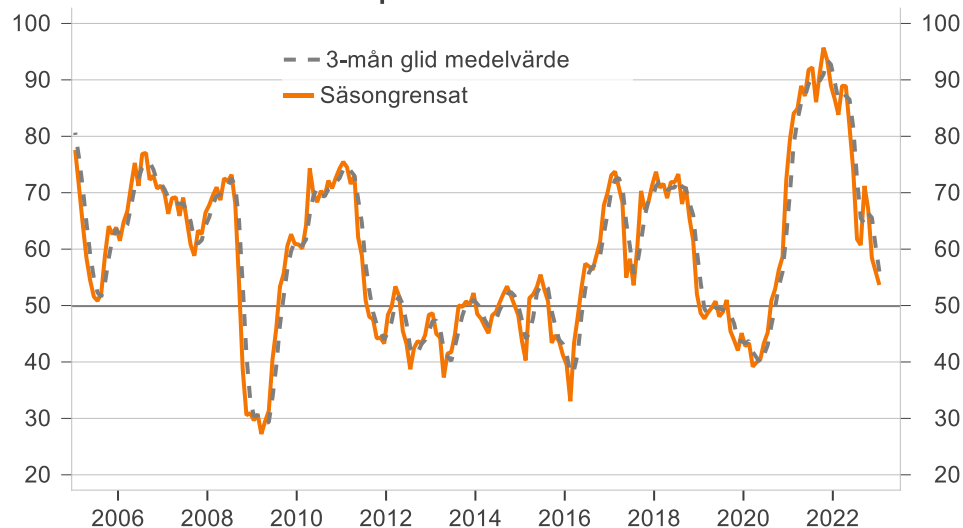
säkra tillgången på rå- och insatsvaror. En lärdom efter pandemin då bristen på rå- och insatsvaror var utbredd på grund av störningar i de globala leveranskedjorna.

Lager inköpt material



Index för *leverantörernas rå- och insatsvarupriser* sjönk i januari till 53,6 från 56,0 i december, den lägsta nivån på över två år. Sedan januari förra året har indexet sjunkit med hela 33 indexenheter och visar ett påtagligt lägre pristryck i industrin. Bara under de senaste tre månaderna sjönk indexet med tio indexenheter jämfört med närmast föregående tremånadsperiod (aug-okt). Det lägre pristrycket samvarierar också med nedgången i leveranstiderna som stärker bilden av ett svagare efterfrågetryck i industrin. Prisökningarna i januari omfattar heller inte lika många produkter som tidigare, vilket framgår av tabellen nedan. Fortfarande är det el och stigande priser på elektronikprodukter som sticker ut.

Leverantörernas insatsvarupriser



Viktiga rå-och insatsvaror där priserna har stigit eller sjunkit i januari

Stigande priser januari

	<i>Antal månader</i>
Elektriska komp	23
El	21
Wellpapp/kartong	2
Skrot	1

Sjunkande priser i januari

	<i>Antal månader</i>
Stål	3
Plaster	2
Aluminium	1

Sif / Swedbanks inköpschefsindex - PMI, säsongrensat

	PMI Ingår i PMI					Övriga nyckeltal					Prognos	
	Total-index	Order-ingång	Produktion	Syssel-sättning	Leverans-tider	Lager	Order-ingång export	Order-ingång hemmarknad	Order-stock	Rå-/insats-varupriser	Import	Planerad produktion närmaste halvåret
2016 jan	54,1	55,6	55,2	53,8	53,0	50,9	50,8	55,1	52,8	39,5	52,9	61,5
feb	51,1	47,1	54,5	52,9	50,7	48,5	47,4	49,1	47,4	33,0	50,8	54,2
mar	52,1	52,1	53,3	52,7	50,9	50,1	49,1	51,9	53,2	43,4	51,2	60,8
apr	53,7	54,7	56,8	51,3	51,6	49,5	55,9	51,8	51,7	48,1	54,7	66,1
maj	54,0	55,3	58,5	49,5	51,1	48,0	51,7	55,4	51,8	53,2	52,9	59,8
jun	53,7	54,5	57,1	50,9	52,0	49,3	51,1	52,0	53,2	57,4	52,3	61,6
jul	54,7	55,9	56,9	51,5	53,7	46,6	53,1	55,1	51,2	56,9	51,9	62,1
aug	53,9	53,9	56,4	52,1	53,5	48,3	51,1	49,1	53,8	56,3	52,2	59,4
sep	55,5	58,8	59,2	49,7	53,3	48,8	54,1	55,3	56,3	58,8	52,0	59,9
okt	59,5	61,8	63,3	56,0	54,6	42,8	55,1	57,2	58,8	61,4	55,4	65,5
nov	56,7	58,7	59,3	55,6	56,9	53,6	54,7	54,8	60,7	67,8	53,6	64,5
dec	59,3	59,7	62,8	58,6	59,5	49,3	57,2	58,0	60,5	70,0	56,5	67,0
2017 jan	61,1	61,8	65,9	59,8	59,9	48,7	56,7	58,3	58,7	73,1	55,4	69,0
feb	60,1	60,8	62,9	58,8	61,2	48,3	57,2	60,0	54,4	73,8	55,4	67,6
mar	64,3	68,2	68,2	61,6	61,9	48,0	63,3	66,3	66,0	71,0	63,6	72,3
apr	62,7	63,5	63,3	65,7	62,7	47,4	58,7	61,2	62,6	68,2	56,6	71,2
maj	58,7	57,1	60,8	59,6	64,0	51,5	57,3	55,0	55,9	55,0	58,7	68,0
jun	63,4	67,7	65,0	61,1	64,0	50,0	59,7	61,1	61,3	58,3	60,6	71,8
jul	59,4	60,6	61,8	58,0	62,7	52,2	56,2	55,0	61,5	53,6	57,1	68,5
aug	57,5	57,6	57,1	57,9	64,0	52,1	55,9	50,3	58,9	60,4	56,9	63,7
sept	64,3	65,2	69,6	59,9	70,9	52,5	58,5	57,0	66,2	70,3	58,9	71,3
okt	60,0	58,9	62,7	57,6	68,1	51,3	55,8	55,0	57,0	67,0	53,1	68,6
nov	62,6	63,8	63,3	63,2	68,6	52,4	59,5	57,5	58,0	68,4	55,8	66,4
dec	59,4	60,9	59,8	56,9	67,4	53,0	58,0	56,2	55,7	71,4	58,1	66,2
2018 jan	56,0	54,9	56,5	55,5	63,7	52,8	53,8	52,7	56,3	73,7	57,3	64,9
feb	58,6	59,5	61,1	57,7	63,2	55,6	57,6	55,9	60,5	70,9	59,6	65,2
mar	55,0	57,0	56,7	50,4	61,3	55,4	53,4	53,9	54,4	71,6	57,4	57,7
apr	54,9	54,5	54,9	55,3	57,0	48,1	52,4	52,7	48,1	69,0	55,7	61,3
maj	55,6	55,2	55,5	57,8	59,2	52,7	53,9	53,5	56,1	71,9	55,9	63,7
jun	55,5	56,6	53,7	55,3	62,6	54,0	51,8	52,3	57,6	71,9	53,8	61,7
jul	56,5	56,8	57,0	56,7	63,2	56,5	56,8	52,9	56,6	73,3	57,2	62,5
aug	55,1	55,8	55,5	53,7	61,8	55,4	53,8	51,1	55,2	68,0	55,1	63,1
sep	55,9	56,6	55,0	55,0	65,4	56,5	55,5	50,4	56,4	71,0	57,0	65,6
okt	55,8	55,6	56,3	57,2	60,8	55,2	54,5	51,8	58,2	65,5	55,4	65,3
nov	56,3	56,0	60,2	55,1	59,3	54,9	53,5	52,4	57,3	61,5	57,9	67,8
dec	52,0	53,0	52,0	52,6	53,5	54,6	51,9	51,3	55,1	52,0	51,4	64,2
2019 jan	51,4	49,7	52,6	54,7	54,0	56,6	51,3	49,0	47,1	48,7	50,0	62,7
feb	51,3	53,1	53,2	50,8	48,4	53,8	51,4	51,0	50,4	47,7	52,2	53,5
mar	52,5	53,4	56,1	53,2	46,0	50,8	53,2	51,2	51,7	48,8	51,4	62,9
apr	50,5	51,5	55,1	50,1	45,3	55,4	51,2	50,6	52,3	49,6	51,6	61,7
maj	52,9	54,1	55,7	52,1	47,4	47,5	51,8	49,0	52,2	50,8	51,0	61,6
jun	52,7	53,5	57,8	51,5	47,7	52,7	51,7	49,5	52,1	48,1	54,2	58,4
jul	51,6	52,2	53,4	50,4	49,5	49,3	50,6	50,2	50,1	48,9	49,9	59,4
aug	52,3	52,0	53,9	52,0	52,2	50,1	49,7	50,4	49,3	51,0	51,0	59,8
sep	46,5	45,8	42,4	50,3	47,2	50,0	44,0	46,0	48,5	45,5	48,5	54,0
okt	46,3	46,1	44,3	48,6	44,0	49,6	47,9	43,4	43,0	43,8	44,9	51,3
nov	46,2	43,6	46,6	47,5	45,0	47,9	44,7	42,6	45,6	42,0	41,4	53,5
dec	46,7	45,3	45,9	47,8	45,5	47,7	45,2	41,9	45,9	45,1	44,0	56,4
2020 jan	51,1	50,5	51,6	49,7	49,0	43,0	47,7	45,0	48,4	42,8	52,2	56,2
feb	52,5	54,7	51,0	50,0	53,4	46,9	52,9	51,3	53,1	43,3	47,2	61,3
mar	43,5	35,8	39,3	46,4	58,2	51,1	36,0	37,8	36,2	39,2	49,6	34,9
apr	36,0	25,2	26,9	40,1	62,8	57,0	22,6	24,8	24,2	39,9	35,5	23,4
maj	39,9	29,5	38,9	40,6	56,4	53,2	28,7	33,1	31,0	40,4	35,7	37,7
jun	49,1	49,0	53,8	41,8	51,7	51,9	45,3	48,0	46,2	43,4	41,8	49,8
jul	52,0	52,7	56,9	45,1	53,6	50,9	50,8	49,1	50,2	45,2	46,1	50,6
aug	55,1	58,0	58,5	47,3	57,5	50,2	57,6	53,7	55,9	50,9	51,8	60,7
sep	56,5	60,7	60,3	46,3	58,6	48,4	59,9	56,1	59,3	52,9	50,1	60,0
okt	59,0	62,9	64,0	47,7	63,5	49,2	58,5	57,9	60,3	56,4	54,3	64,3
nov	59,9	63,9	62,0	51,9	67,1	52,1	61,5	54,1	60,5	58,6	58,6	65,7
dec	64,6	67,6	64,7	57,1	76,5	47,9	67,6	59,5	64,2	72,3	59,8	69,3
2021 jan	62,0	65,7	61,4	52,9	75,0	48,8	61,4	58,5	63,4	79,5	61,4	72,1
feb	61,8	59,3	60,8	56,8	81,8	48,4	55,2	54,6	64,3	84,1	54,0	72,0
mar	64,1	65,2	62,0	59,5	81,0	50,0	62,2	61,5	66,3	84,9	58,2	70,1
apr	68,7	72,3	68,1	61,3	84,6	49,4	67,3	63,4	68,0	88,9	61,7	74,7
maj	65,8	65,8	66,7	59,2	83,3	50,0	64,0	61,2	68,5	87,1	60,4	73,7
jun	65,7	65,2	63,1	60,8	84,8	45,0	62,5	58,6	66,9	91,8	57,5	71,9
jul	65,0	64,3	64,1	61,5	84,4	52,8	60,0	58,8	66,5	92,2	56,7	74,4
aug	60,6	57,4	58,0	54,8	84,4	47,7	58,1	54,8	59,2	86,0	55,4	74,0
sep	64,7	64,2	63,3	60,3	87,8	56,0	60,2	60,1	64,3	91,2	55,9	74,7
okt	64,3	64,1	61,6	61,5	87,1	57,0	60,2	61,1	67,5	95,7	56,5	74,6
nov	63,1	63,1	62,0	59,5	83,8	57,8	58,7	61,3	65,4	93,5	56,4	76,7
dec	61,2	58,7	60,5	59,6	83,1	58,7	57,6	57,3	62,0	89,0	56,1	75,0
2022 jan	61,9	61,9	61,3	59,7	79,5	58,8	56,2	58,8	64,3	86,6	54,3	76,5
feb	57,8	54,5	58,3	60,1	73,4	62,0	54,3	55,6	60,0	83,8	59,1	77,0
mar	56,8	51,9	56,7	56,7	76,5	57,8	47,8	53,4	56,4	89,0	49,2	60,9
apr	54,6	52,6	51,6	55,4	71,5	58,7	49,7	51,9	53,9	88,9	50,3	60,5
maj	54,5	52,8	53,2	56,9	68,3	63,1	49,9	54,4	54,1	81,6	52,2	66,2
jun	53,0	51,1	54,1	53,9	62,3	59,7	49,9	50,7	52,2	73,9	49,9	61,3
jul	52,2	51,9	52,0	49,9	59,8	53,8	51,7	51,1	55,5	61,8	53,8	61,0
aug	49,7	46,1	50,6	54,8	54,6	59,2	47,1	44,1	50,2	60,7	48,8	60,6
sep	49,0	43,6	50,5	57,4	50,9	57,9	44,5	38,0	43,4	71,2	50,5	57,8
okt	46,8	43,5	46,7	53,7	48,0	59,0	45,3	38,7	45,9	67,1	47,9	57,9
nov	46,0	43,6	43,8	52,1	47,6	55,6	44,7	42,1	45,5	58,4	44,1	53,7
dec	45,9	44,4	45,6	54,1	41,4	58,5	46,6	43,0	49,1	56,0	47,5	57,4
2023 jan	46,8	44,5	46,2	50,5	49,2	55,6	46,7	42,4	46,9	53,6	46,2	59,6

Silf / Swedbanks inköpschefsindex - PMI, icke säsongrensat

	PMI Ingår i PMI					Övriga nyckeltal					Prognos	
	Total-index	Order-ingång	Produk-tion	Syssel-sättning	Leverans-tider	Lager	Order-ingång export	Order-ingång hemma-marknad	Order-stock	Rå-/insats-varupriser	Import	Planerad produktion närmaste halvåret
2016 jan	53,9	56,1	56,0	51,8	51,3	50,0	53,0	55,0	53,0	39,2	53,5	63,5
feb	52,5	50,8	56,4	52,6	50,4	49,1	49,6	50,9	50,9	35,9	51,3	59,3
mar	54,8	56,3	57,1	54,6	52,3	50,9	52,8	55,4	55,5	46,0	52,8	65,0
apr	56,3	59,7	60,6	51,4	53,6	50,5	58,9	57,1	55,8	50,9	56,8	67,7
maj	56,0	58,9	61,2	50,9	51,4	49,1	53,3	59,0	53,7	56,7	54,3	58,6
jun	55,9	57,3	60,1	53,9	54,0	52,0	54,4	54,4	57,3	58,7	54,9	61,9
jul	51,6	51,5	50,0	50,5	55,1	47,4	50,5	50,0	49,0	57,4	48,0	61,0
aug	53,3	53,2	57,2	50,5	52,3	49,1	49,1	50,5	54,7	54,6	51,4	59,0
sep	56,3	59,1	59,9	52,5	53,0	49,0	54,5	54,5	55,1	56,9	52,5	57,6
okt	57,3	56,5	60,1	56,1	53,6	39,6	51,5	53,6	55,1	57,5	54,0	60,6
nov	54,8	54,5	57,2	54,5	56,1	51,7	51,7	51,7	56,2	65,2	52,7	62,6
dec	56,0	55,3	58,5	54,9	57,5	47,8	53,2	53,2	55,9	66,7	54,9	66,7
2017 jan	60,6	61,5	66,5	58,5	57,7	47,9	58,1	58,0	58,6	73,0	55,6	69,9
feb	61,8	65,0	65,3	58,6	60,7	48,4	60,1	62,0	58,0	76,8	56,1	72,2
mar	66,9	72,2	71,4	63,4	63,8	48,4	66,7	69,1	67,7	73,7	64,6	76,3
apr	64,9	67,5	66,3	65,4	65,4	48,0	60,8	65,7	66,7	71,2	57,8	72,6
maj	60,6	60,9	62,9	60,9	64,8	52,8	58,7	58,7	58,2	58,6	59,9	67,0
jun	65,3	69,9	67,7	63,6	66,1	52,7	62,4	63,4	65,1	59,1	63,4	72,3
jul	56,5	56,2	55,2	57,4	64,4	53,2	54,1	50,5	58,8	54,1	53,7	67,9
aug	56,9	56,9	58,0	56,4	62,2	52,8	53,7	52,2	59,8	58,2	56,4	63,3
sept	65,1	65,6	70,6	62,6	70,3	53,3	58,9	56,3	65,6	68,2	60,0	69,3
okt	58,0	54,2	59,8	58,2	66,5	48,4	52,6	51,5	53,1	63,4	51,6	63,5
nov	60,8	60,1	61,6	61,7	67,5	51,0	56,9	54,2	53,7	65,6	55,2	64,6
dec	56,2	56,6	55,7	53,1	64,9	50,9	54,5	51,8	51,3	68,0	56,6	65,9
2018 jan	55,4	54,1	57,3	54,6	60,9	51,9	54,5	52,3	55,9	74,1	57,3	65,1
feb	60,8	64,3	63,9	57,7	63,1	55,1	61,4	58,2	64,4	74,3	60,6	69,2
mar	57,6	60,8	59,3	52,0	64,3	55,4	56,8	56,1	55,7	74,5	57,7	61,9
apr	56,8	57,6	57,1	54,8	60,8	48,4	53,8	56,5	52,2	72,6	56,0	62,4
maj	57,6	59,3	57,1	59,1	60,8	54,6	55,1	57,2	58,8	75,3	56,8	63,2
jun	57,1	58,4	56,2	57,4	64,6	56,8	54,1	54,6	60,7	71,9	56,8	62,9
jul	53,6	52,4	50,6	56,5	64,7	57,7	54,7	48,8	53,6	73,5	54,1	62,4
aug	54,6	55,4	56,5	52,8	59,2	56,0	51,6	53,3	56,5	65,8	55,0	63,0
sep	56,6	57,0	56,4	57,6	64,5	57,6	55,8	50,0	56,4	68,6	58,7	64,0
okt	53,7	51,1	53,4	57,9	58,4	52,8	51,7	48,3	53,9	62,4	53,4	59,6
nov	54,4	52,7	58,6	53,2	57,5	53,8	51,1	48,9	52,7	58,1	57,5	65,6
dec	48,8	48,7	48,1	48,7	50,6	51,9	48,7	46,8	50,6	48,7	50,0	63,3
2019 jan	50,9	48,9	53,5	54,0	50,6	55,2	51,7	48,9	47,1	49,4	50,0	62,6
feb	53,9	58,4	56,6	51,2	48,8	53,0	56,0	53,6	54,9	51,2	53,7	57,2
mar	55,0	56,9	58,0	54,3	50,5	50,5	56,4	52,7	52,7	52,1	51,1	67,0
apr	52,2	53,7	56,7	49,4	50,6	55,5	51,8	53,7	56,1	53,7	51,2	62,8
maj	54,9	58,2	57,1	53,5	50,0	50,0	52,9	52,9	55,3	54,1	51,8	61,8
jun	54,0	55,0	60,0	53,1	49,4	55,6	53,8	51,9	54,4	47,5	56,9	60,0
jul	49,0	48,1	47,4	50,7	50,7	50,7	48,7	46,8	46,8	48,7	47,4	59,7
aug	51,9	51,9	54,9	51,9	48,8	50,6	47,5	52,5	51,2	48,8	51,2	60,5
sep	47,1	45,8	44,6	52,4	45,8	51,2	44,1	45,8	48,8	42,9	50,6	52,2
okt	44,2	42,0	41,4	49,4	40,8	47,7	45,4	39,7	38,5	41,4	42,5	44,8
nov	44,0	40,5	44,6	45,2	42,3	47,0	42,3	38,7	40,5	38,1	41,1	51,2
dec	43,5	41,0	42,2	44,0	42,2	44,6	42,2	37,4	41,6	41,6	42,8	54,8
2020 jan	50,7	50,0	53,0	48,8	45,2	41,1	48,2	45,2	48,8	43,5	52,4	56,0
feb	55,3	60,0	54,4	50,6	54,4	46,1	57,8	53,9	57,8	46,7	48,9	65,0
mar	45,8	39,0	40,7	47,1	64,0	50,6	39,0	39,0	37,2	43,0	48,8	38,4
apr	37,8	27,1	28,2	39,4	69,4	57,1	22,9	27,7	27,7	44,7	34,7	24,7
maj	42,1	33,7	40,5	42,1	60,1	56,2	29,8	37,1	34,3	43,8	36,5	39,3
jun	50,2	50,5	55,9	43,1	53,2	54,8	47,3	50,5	47,9	42,6	44,2	51,1
jul	49,5	48,8	51,2	45,7	54,3	52,4	48,8	46,3	47,0	44,5	43,9	51,2
aug	54,8	58,3	59,4	47,8	53,3	50,6	55,6	55,6	58,3	48,9	52,2	62,2
sep	57,0	60,1	63,1	48,2	56,6	49,4	59,5	56,0	59,5	50,0	52,4	57,7
okt	56,7	59,0	60,7	48,3	59,6	47,8	56,2	53,9	55,6	54,5	51,7	57,3
nov	57,4	60,7	59,5	49,4	63,7	51,2	58,9	50,0	54,8	54,2	58,3	63,1
dec	61,5	63,3	61,2	53,7	72,9	44,7	64,9	54,8	60,1	68,6	59,0	67,0
2021 jan	62,0	66,0	63,4	51,6	71,1	46,4	62,4	59,3	64,4	79,9	61,9	72,7
feb	64,6	64,3	64,3	57,7	83,2	47,5	60,2	57,1	69,4	87,2	55,6	76,0
mar	66,4	68,0	62,9	59,8	88,1	49,5	65,0	62,4	67,5	89,2	57,2	73,2
apr	70,6	74,2	69,1	60,8	92,3	49,5	67,5	66,0	71,1	94,3	60,8	76,3
maj	68,1	69,9	68,5	60,7	87,9	53,4	65,1	65,5	71,8	90,8	61,2	75,7
jun	66,7	66,5	65,0	61,9	86,1	47,9	64,4	61,3	68,0	91,2	59,3	73,2
jul	62,5	60,6	58,5	62,2	84,6	54,3	58,0	56,4	63,3	91,0	54,8	75,5
aug	60,3	57,8	58,7	55,8	79,6	48,1	56,3	56,3	62,1	84,0	55,8	75,7
sep	65,2	63,3	66,7	61,9	85,2	56,7	59,5	60,0	64,3	88,1	58,1	71,9
okt	61,9	60,4	58,4	61,9	82,7	55,9	57,9	56,9	62,9	94,1	54,0	67,8
nov	60,3	59,8	58,8	56,9	79,9	56,9	55,9	56,9	59,3	88,7	55,9	73,5
dec	58,4	54,6	57,2	56,7	79,4	55,7	55,2	52,6	58,3	85,1	55,7	72,2
2022 jan	62,1	62,7	63,7	58,0	75,5	56,1	57,6	59,9	65,6	86,8	55,2	77,4
feb	60,5	59,1	61,6	61,1	75,3	61,1	59,1	58,1	65,2	86,9	60,6	80,8
mar	58,9	54,4	57,4	56,9	84,3	57,4	50,5	54,4	57,8	93,6	48,0	63,7
apr	56,7	54,6	52,6	55,2	79,9	58,8	50,0	54,6	56,7	94,9	49,5	62,9
maj	56,8	56,8	55,2	58,3	73,4	66,7	51,0	58,9	57,3	85,4	53,1	68,2
jun	54,0	52,5	56,0	55,0	63,5	62,5	52,0	53,5	53,0	73,5	51,5	62,5
jul	49,6	48,2	46,4	50,6	59,5	55,4	49,4	48,8	52,4	60,1	51,8	62,5
aug	49,3	46,3	51,1	55,9	49,5	59,6	45,2	45,2	53,2	58,5	48,9	62,2
sep	49,5	42,6	54,2	59,0	47,9	58,4	43,7	37,9	43,2	67,9	52,6	54,7
okt	44,3	39,9	43,4	54,0	43,4	58,1	42,9	34,3	41,4	65,7	45,5	51,0
nov	43,1	40,3	40,3	49,5	43,4	54,6	41,8	37,8	39,3	53,6	43,4	50,0
dec	43,1	40,3	42,4	51,5	37,8	55,6	44,4	38,3	45,4	52,0	47,5	54,6
2023 jan	47,2	45,7	48,9	48,4	45,2	52,7	48,4	43,6	48,4	53,7	47,3	60,6

Silf / Swedbanks Inköpschefsindex (PMI) – mål och metodik

<i>Historik</i>	Silf (tidigare I&L) och Swedbank AB, publ, (dåvarande Sparbanken Sverige) gör den första gemensamma – interna – beräkningen av "Inköpschefsindex" för de fem ingående komponenterna i december 1994. Exakt ett år senare offentliggjordes indextalet för första gången. Förebild för dåvarande ICI (numera PMI, Purchasing Managers' Index) var NAPM-index – en av USA:s viktigaste och mest kända konjunkturindikatorer. NAPM-index har funnits sedan 1931 och har under tiden döpts om till PMI (eller ISM-index).										
<i>Deltagare</i>	Omkring 200 inköpschefer i tillverkningsindustrin.										
<i>Publicering</i>	Första vardagen i varje månad, kl 08:30.										
<i>Undersökningsperiod</i>	Jämförelse med föregående månad.										
<i>Sammansättning av PMI (%)</i>	<table border="0"> <tr> <td>Orderingång (i det egna företaget)</td> <td style="text-align: right;">30</td> </tr> <tr> <td>Produktion (i det egna företaget)</td> <td style="text-align: right;">25</td> </tr> <tr> <td>Sysselsättning (i det egna företaget)</td> <td style="text-align: right;">20</td> </tr> <tr> <td>Leverantörernas leveranstider</td> <td style="text-align: right;">15</td> </tr> <tr> <td>Lager (inköpt material)</td> <td style="text-align: right;">10</td> </tr> </table>	Orderingång (i det egna företaget)	30	Produktion (i det egna företaget)	25	Sysselsättning (i det egna företaget)	20	Leverantörernas leveranstider	15	Lager (inköpt material)	10
Orderingång (i det egna företaget)	30										
Produktion (i det egna företaget)	25										
Sysselsättning (i det egna företaget)	20										
Leverantörernas leveranstider	15										
Lager (inköpt material)	10										
<i>Övriga nyckeltal (ingår ej i PMI)</i>	<p>Orderingång export Orderingång hemma Orderstock Leverantörernas rå- och insatsvarupriser Import Planerad produktion närmaste halvåret</p>										
<i>Frågebatteriet</i>	Frågorna som ställs till respondenterna avser månatliga förändringar där respondenterna får svara på om det har ökat, minskat eller har varit en oförändrad utveckling jämfört med närmast föregående månad										
<i>Mål</i>	<p>Snabb konjunkturindikator Enkel statistik och lätt tolkning Statistik med relativt korta publiceringsintervaller Ständig kontakt med välinformerad yrkesgrupp</p>										
<i>Beräkning</i>	Enligt s k diffusionsindex. Positiva förändringar tas fram i procent för de fem delindexarna. Till detta tal adderas den procentuella andelen oförändrade svar multiplicerat med 0,5. Sedan viktas de olika delindexarna enligt ovan för att komma fram till totalindex. Inköpschefsindex anger inga aktivitetsnivåer utan månadsvisa förändringar av industrikonjunkturen. De säsongrensade siffrorna redovisas i första hand.										
<i>"Break even"</i>	Skiljelinjen mellan upp- och nedgång i industrikonjunkturen har – i linje med amerikansk praxis – fastställts till 50. Någon överdriven exakt tillämpning av denna gräns eller "neutral" tillväxtzon bör dock inte göras. 49,7 eller 50,3 ger inte särskilt olikartade konjunktursignaler utifrån PMI-totalindex.										

Säsongrensning	Swedbank/Silf använder från och med januari 2019 en utveckling av X-11 algoritmen som säsongrensning (X-13-ARIMA-SEATS) för inköpschefsindex både för industrin och för tjänstesektorn. Programmet har utvecklats av amerikanska myndigheten US Census Bureau och ingår i Macrobonds applikationer, se bifogad länk https://help.macrobond.com/analyses/filters/seasonaladjustmentx13/ . Den nya säsongrensningssmetoden innebär att tidigare publicerade säsongrensade serier har reviderats. De äldre säsongrensade serierna kommer att finnas tillgängliga bland annat i Macrobonds databaser och hos Silf/Swedbank.
"Composite index"	Från och med januari 2019 publicerar Swedbank/Silf ett <i>Composite index</i> för Inköpschefsindex. Composite indexet bygger på Inköpschefsindex för tillverkningsindustrin och för tjänstesektorn. SCB:s vikter för produktionsvärdeindex (PVI) används, där industrin får en vikt om 28 procent och tjänstesektorn får 72 procent. Sammanvägningen bygger på säsongrensade värden från de traditionella PMI-undersökningarna från och med oktober 2005. Composite Index är en snabb månatlig konjunkturindikator för hela ekonomin och som samvarierar väl med BNP-tillväxten. Indexet publiceras tredje vardagen i varje månad kl 08:30 i samband med att tjänste-PMI offentliggörs.

Vid framtagningen och analysen av Inköpschefsindex (PMI – Purchasing Managers Index) tror vi oss ha använt tillförlitliga källor och bearbetningsrutiner. Swedbank AB (publ) och Silf kan dock inte garantera analysernas riktighet eller fullständighet och påtar sig inte något ansvar för innehållets, siffrornas, bearbetningens, kommentarernas eller övrig informations riktighet eller fullständighet.

Detta material är framställt i informationssyfte och ska inte anses utgöra en investeringsrekommendation enligt artikel 3(1)(35) Marknadsmissbruksförordningen nr 596/2014 ("MAR") och mottagaren bör inte teckna sig i eller köpa några finansiella instrument eller värdepapper enbart på grundval av informationen som nämns här. Materialet utgör inte heller ett erbjudande om att köpa eller sälja finansiella instrument, ingå en transaktion som involverar något finansiellt instrument eller någon handelsstrategi eller ses som någon officiell bekräftelse eller officiell värdering av någon transaktion som nämns här. Vidare är materialet inte avsett att utgöra någon ekonomisk och/eller juridisk rådgivning. Mottagaren uppmanas att basera eventuella beslut på annat underlag.

Varken Swedbank AB (publ), Silf eller dess anställda ska kunna göras ansvariga för förlust eller skada, direkt eller indirekt, på grund av eventuella fel eller brister i detta material. Mottagaren är ensam ansvarig för vad den väljer att göra med informationen i detta material.

Inget av materialet, varken i dess helhet eller delar av innehåller, får överföras, kopieras eller distribueras till någon annan part om inte annat avtalats skriftligen med Swedbank AB (publ) och Silf.