

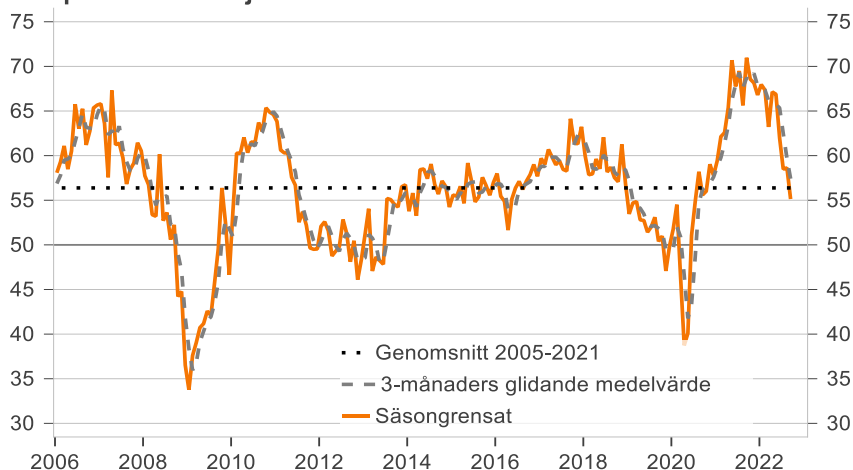
Inköpschefsindex – tjänster

2022-10-05 08:30

PMI-tjänster föll i september till 55,1: tillväxten bromsar in

- Inköpschefsindex för privata tjänstesektorn (**PMI-tjänster**) sjönk i september till 55,1 från uppreviderade 58,6 i augusti och innebar att indexet för tredje kvartalet backade med åtta indexenheter jämfört med andra kvartalet. Det visar att tillväxten i tjänstesektorn bromsar in nu när industrikonjunkturen försvagas och hushållens köpkraft urholkas i spåren av den höga inflationen och de stigande räntekostnaderna, säger Jörgen Kennemar, ansvarig för analysen av inköpschefsindex.
- Leverantörernas leveranstider svarar för det största negativa bidraget till nedgången i PMI-tjänster följt av orderingång, affärsvolym och sysselsättning. Affärsvolymplanerna är mindre optimistiska och indexet backade i september för tredje månaden till 58,7, vilket är den lägsta nivån på över två år.
- Index för leverantörernas insatsvarupriser steg till 81,2 i september från 76,3 i augusti. Det visar på ett fortsatt högt pristryck i tjänstesektorn men som sannolikt ha drivits upp högre av högre inköpskostnader på grund av kronförsvagningen och stigande energipriser.
- Silf/Swedbanks **PMI-Composite** noterades i september till 53,5 jämfört med 56,3 i augusti och är femte månaden i rad som indexet backade. Tillväxten i näringslivet tappade därmed ytterligare fart under tredje kvartalet med risk för en svagare arbetsmarknad längre fram, säger Jörgen Kennemar.

Inköpschefsindex-tjänster



PMI – tjänster

(Purchasing Managers' Index - Services)

Säsongrensat

2022	sep	55,1
	aug	58,6
	jul	58,5
	jun	62,0
	maj	66,9
	apr	67,1
	mar	63,2
	feb	67,4
	jan	68,0
	dec	66,8
	nov	68,1
	okt	68,6
2021	sep	71,0

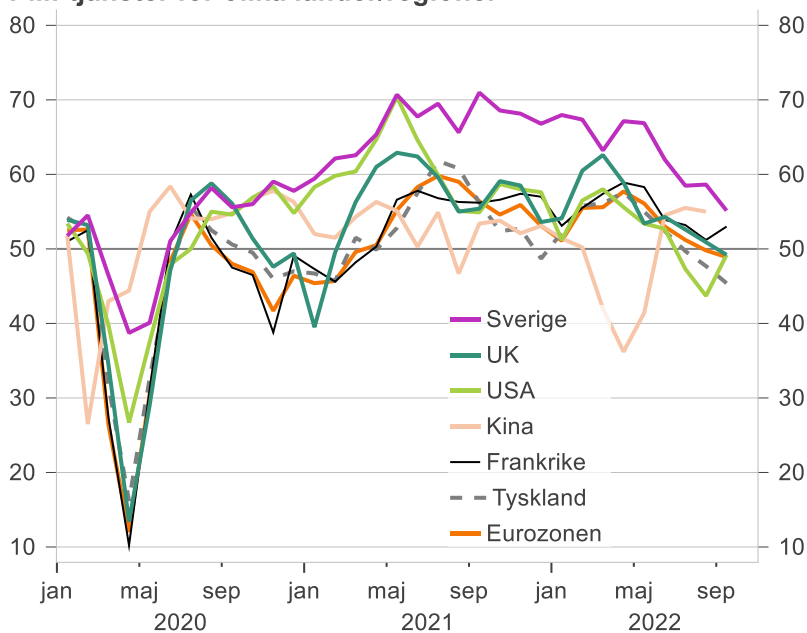
Inköpschefsindex (PMI - Purchasing Managers Index) är en konjunkturmätare för den svenska ekonomin som genomförs i samarbete mellan Swedbank och Silf för dels tillverkningsindustrin dels tjänstesektorn. Målet med PMI är att snabbt mäta den rådande konjunkturen. Varje månad inhämtas konjunkturstatistik från inköpschefer som ingår i en svarspanel. Ett indexantal över 50 indikerar tillväxt medan ett indexantal under 50 innebär en nedgång. Inköpschefsindex för tillverkningsindustrin publiceras den första bankdagen varje månad kl. 08:30 och Inköpschefsindex för tjänstesektorn publiceras den tredje bankdagen varje månad kl. 08:30. Undersökningen för PMI-tjänster gjordes mellan 7–27 sept.

Nästa publicering av Inköpschefsindex – tjänster och PMI-Composite: torsdagen 3 november 2022

Jörgen Kennemar, Swedbank, tfn 070 – 643 83 29, jorgen.kennemar@swedbank.se
 Anna Sjöblom, Silf, tfn 070 – 024 35 90, ansj@silf.se

Inköpschefsindex för den svenska privata tjänstesektorn (**PMI – tjänster**) mäter aktiviteten i de större tjänsteföretagen som är verksamma i Sverige. I september minskade det säsongsrensade indexet med 3,5 indexenheter till 55,1 jämfört med augusti. Det är den lägsta nivån sedan 2020 även om enskilda månadsutfall inte ska övertolkas. Trenden är dock tydligt nedåtriktad och visar att tillväxten i tjänstesektorn har bromsat in under tredje kvartalet. För perioden juli-september föll indexet med närmare åtta indexenheter till 57,4 jämfört med närmast föregående period (april-juni). Nedgången är inte lika djup som i eurozonen där PMI-utfallen befunnit sig under 50-strecket sedan augusti. Även det amerikanska indexet befinner sig under 50-nivån, även om en uppgång noterades i september enligt preliminära siffror.

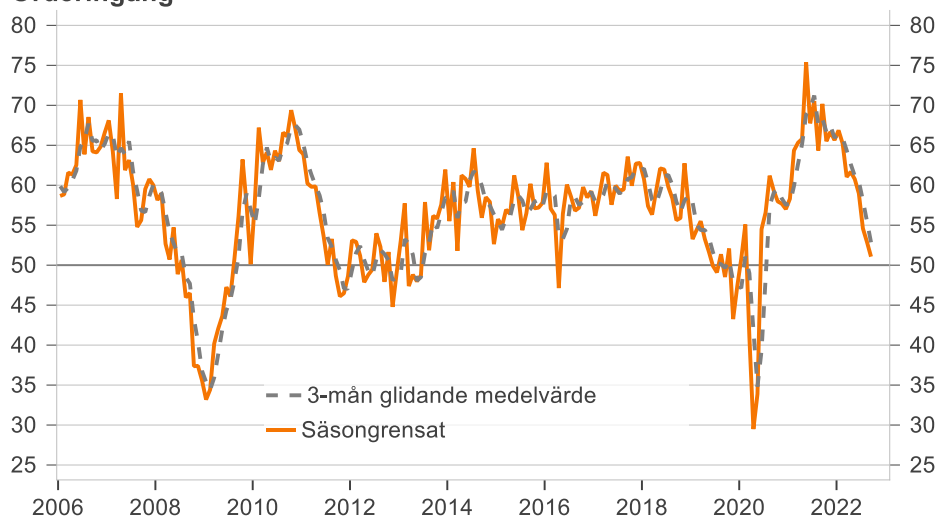
PMI-tjänster för olika länder/regioner



Källa: IHS Markit och Swedbank

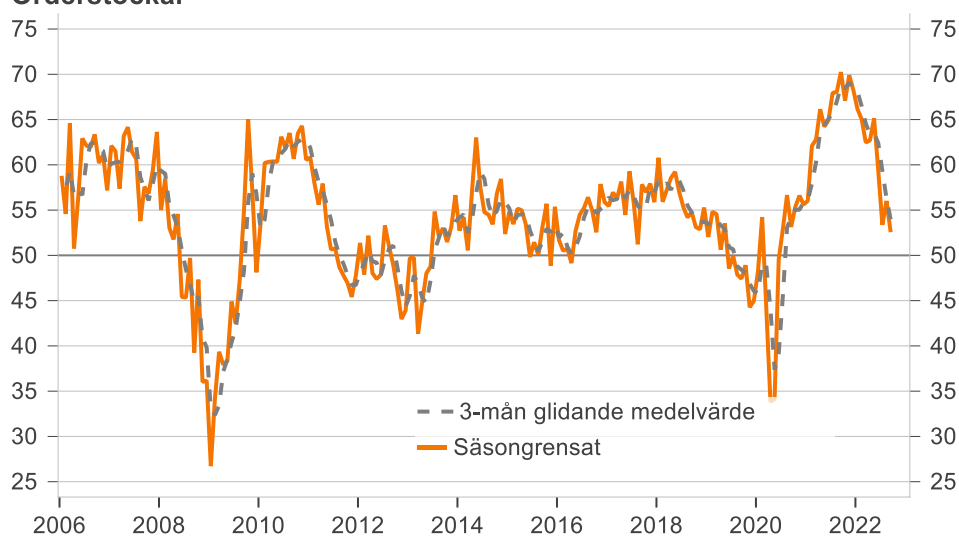
Delindex för **ordergång** sjönk i september till 51,1 från 52,9 i augusti och drog ned PMI-tjänster med 0,6 indexenheter. Det är femte månaden i rad som indexet minskade och är nu på nivåer som inte noterats på två år, vilket är ett tydligt omslag i efterfrågeläget jämfört med i somras då delindexet noterades kring 60-nivån. Sedan september förra året har delindexet fallit med närmare 20-indexenheter.

Orderingång



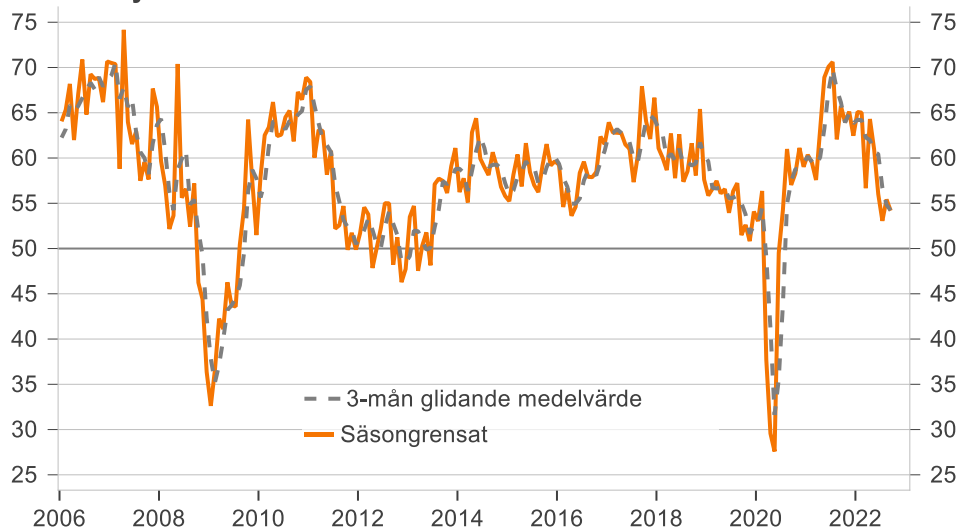
Det säsongrensade indexet för *orderstockar* föll i september till 52,6 efter att ha stigit till 56,0 i augusti. Trenden visar att tjänsteföretagens orderstockar växer i en allt långsammare takt och som rimmar väl med den avtagande orderingången. Under perioden juli-september sjönk index för orderstockar med drygt åtta indexenheter till 54,0 jämfört med närmast föregående tremånadsperiod (april-juni).

Orderstockar



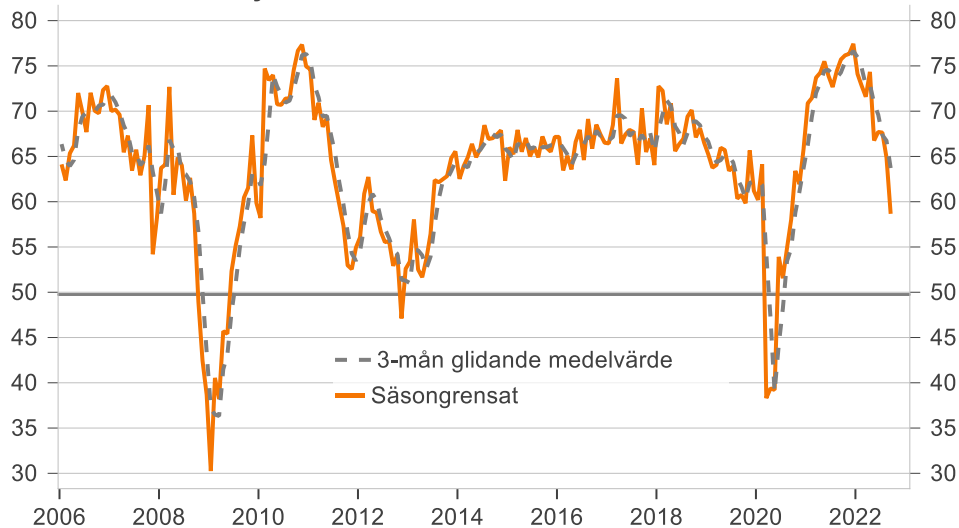
Affärsvolymen i tjänstesektorn ökar men inte i samma omfattning som tidigare. I september sjönk delindex för **affärsvolym/produktion** till 54,2 från 55,2 i september, vilket är fjärde månaden i rad som indexet är under dess historiska genomsnitt (58,0). Affärsvolymen har märkbart bromsat in under det tredje kvartalet och delindexet föll med 6,2 indexenheter jämfört med andra kvartalet. Neddragningen av inläggande orderstockar kan tillfälligt ha hållit uppe affärsvolymen men som bli svårare att upprätthålla om inflödet av nya ordrar minskar.

Affärsvolym



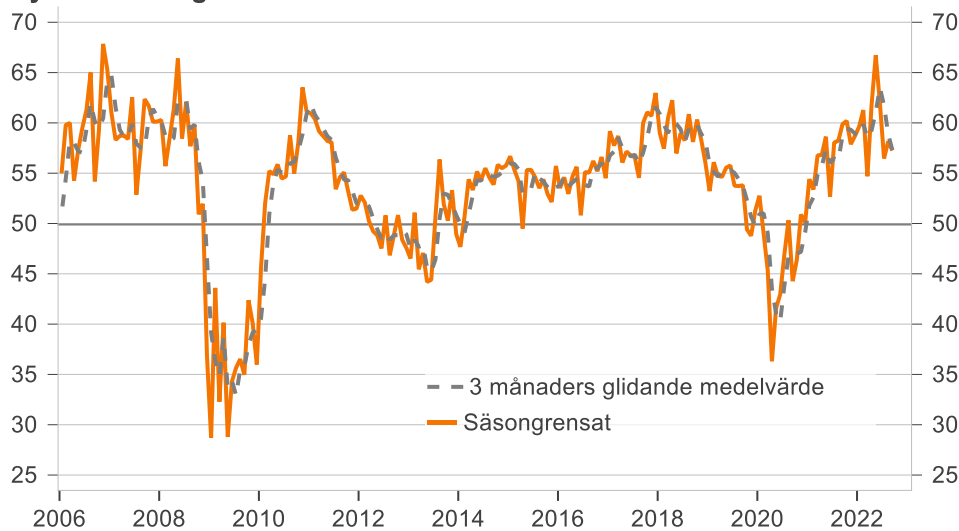
Index för tjänsteföretagens *affärsvolymplaner* backar och sjönk i september till 58,7 från 64,9 i augusti, vilket trots allt är en hög siffra mot bakgrund av de osäkra framtidsutsikterna. Trenden är dock tydligt nedåtgående och visar att affärsplanerna blivit mindre expansiva det närmaste halvåret med risk för fortsatta neddragningar i och med en svagare industrikonjunktur och alltmer pessimistiska hushåll.

Planerad affärsvolym



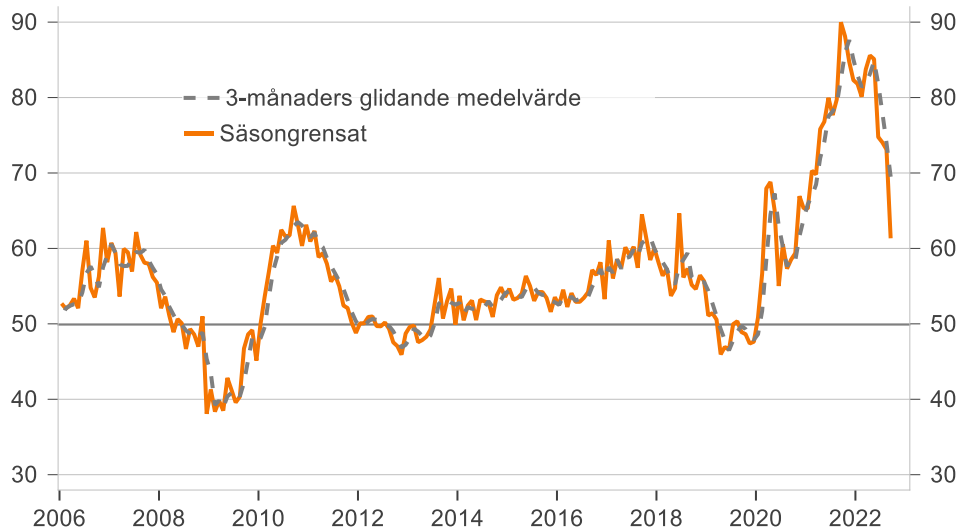
Antalet sysselsatta i tjänstesektorn fortsätter att växa, enligt inköpscheferna. Även om delindex för **sysselsättning** sjönk i september till 57,2 från 58,2 i augusti är det fortfarande en bra bit över indexets historiska genomsnitt (53,9). Normalt släpar sysselsättningen efter vid konjunktursvängningar med risk för en mer markerad nedgång längre fram om konjunkturen försvagas ytterligare.

Sysselsättning



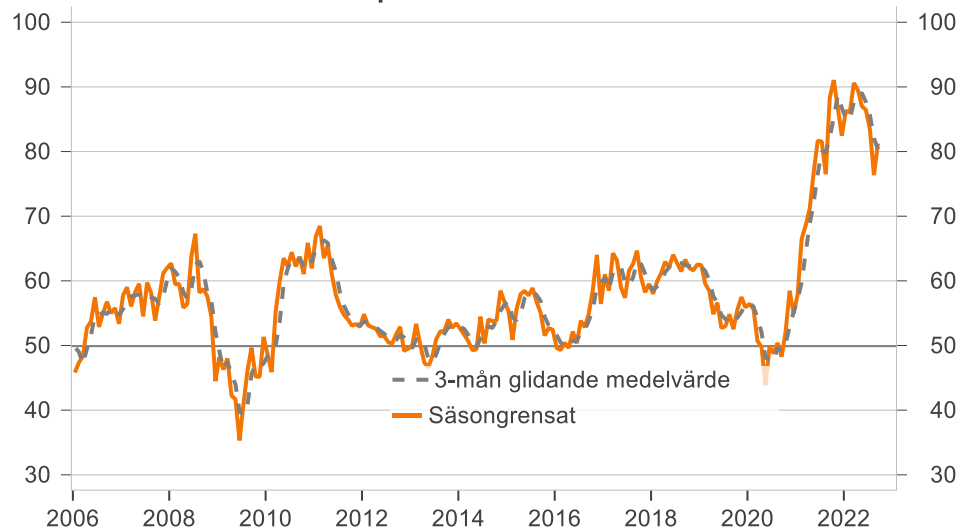
Delindex för **leverantörernas leveranstider** föll kraftigt i september jämfört med augusti. Indexet backade med hela 11,8 indexenheter till 61,3 och svarade för det största negativa bidraget till nedgången i PMI-tjänster (2,4 indexenheter). Indexet är dock fortfarande över det historiska snittet (56,3). Men sedan i våras har indexet fallit kraftigt, vilket tyder på ett lägre efterfrågetryck i tjänstesektorn eller minskade leveranstörningar. Sedan årsskiftet har indexet fallit med drygt 20 indexenheter och är nu på nivåer som inte uppmätts sedan pandemiåret 2020.

Leverantörernas leveranstider



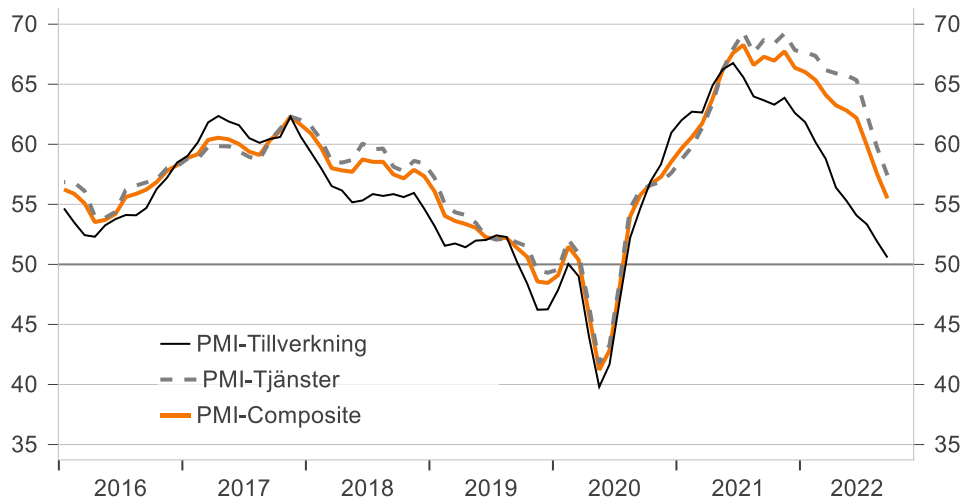
Prisökningar från leverantörsledet är fortsatt utbredd i privata tjänstesektorn trots inbromsningen i konjunkturen. I september steg indexet för *leverantörernas insatsvarupriser* med 4,9 indexenheter till 81,2 jämfört med augusti efter att ha sjunkit fem månader i rad från årshögsta nivån i mars (90,6). Stigande leverantörspriser antyder om en fortsatt robust tjänstekonjunktur men kan även ha drivits upp av högre inköpskostnader på grund av kronförsvagningen eller av stigande energipriser.

Leverantörernas insatsvarupriser



Silf/Swedbanks **PMI-Composite index** är ett sammanvägt index av inköpschefsindex för tillverkningsindustrin och tjänstesektorn. Indexet backade i september till 53,5 från nedreviderade 56,3 i augusti. Det är den femte månaden i rad som indexet sjönk och är nu på den lägsta nivån sedan halvårsskiftet 2020. Nedgången drivs av industrin men även tjänstesektorn växlar ned om än från högre nivåer. En avtagande industrikonjunktur och en svagare bostadsmarknad samtidigt som hushållens köpkraft urholkas av stigande inflation och högre räntor kan dock på sikt påverka tjänsteföretagen mer än vad vi hittills har sett.

PMI-Composite index, 3-mån glidande medelvärde och säsongrensade värden



Inköpschefsindex – tjänster
Avseende september månad 2022, fortsättning

Sif/Swedbank Inköpschefsindex, säsongrensat

		Ingår i PMI-tjänster					Övriga nyckeltal		Prognos Sammanvägt inköpschefsindex	
		PMI-tjänster	Nya order	Affärsvolym	Sysselsättning	Leverantörernas leveranstider	Orderstock	Leverantörernas insatsvarupriser	Planerad affärsvolym	PMI-Composite
2015	jan	55,6	55,8	55,2	56,7	54,7	54,8	55,3	66,0	55,0
	feb	55,5	54,9	58,2	55,3	53,2	53,5	50,9	65,3	54,7
	mar	56,6	56,9	60,4	54,2	53,4	55,2	55,6	67,9	55,5
	apr	54,7	56,4	56,9	49,5	54,0	55,0	57,9	65,5	54,7
	maj	59,2	61,2	61,6	55,3	56,3	53,4	58,4	67,0	57,9
	jun	57,2	58,6	58,4	55,3	55,0	49,8	57,7	65,0	56,1
	jul	54,8	54,4	57,0	54,6	53,1	51,4	58,9	66,0	54,7
	aug	55,4	56,5	56,2	53,5	54,2	50,1	56,7	64,9	55,7
	sep	57,6	60,2	59,1	54,4	54,2	53,2	55,0	67,2	56,5
	okt	56,6	57,1	61,5	52,9	53,4	55,7	51,5	66,0	56,1
	nov	55,6	57,2	59,2	52,1	51,6	48,9	52,7	65,5	55,3
	dec	57,0	57,8	59,6	55,7	53,5	55,4	52,4	67,2	56,5
2016	jan	58,0	62,8	59,3	53,5	52,5	51,7	49,6	67,2	56,9
	feb	55,4	57,1	54,6	54,6	54,5	50,5	49,3	63,5	54,2
	mar	54,9	56,3	56,6	53,0	52,2	50,8	50,4	65,1	54,1
	apr	51,7	47,1	53,6	54,7	54,1	49,2	49,6	63,6	52,2
	maj	55,1	56,4	54,6	55,6	52,9	52,7	52,2	66,6	54,8
	jun	56,4	60,1	58,4	50,8	52,9	54,5	50,3	67,9	55,6
	jul	57,1	58,6	59,6	55,1	53,5	55,2	53,8	64,6	56,4
	aug	56,2	56,8	57,9	55,1	54,2	56,4	52,8	69,1	55,6
	sep	57,2	57,2	57,9	56,2	57,1	55,0	55,0	65,9	56,7
	okt	57,9	59,8	58,5	55,2	56,5	52,5	58,7	68,5	58,3
	nov	59,0	58,5	62,4	56,6	58,2	57,9	64,0	67,4	58,4
	dec	57,7	59,3	61,5	54,5	53,3	55,9	56,4	66,5	58,1
2017	jan	59,7	56,2	63,9	59,2	61,1	55,5	61,0	66,4	60,1
	feb	59,0	58,7	62,8	57,8	56,0	56,9	58,5	68,5	59,3
	mar	60,7	61,6	62,8	58,7	58,6	56,3	64,3	73,6	61,7
	apr	59,8	61,3	62,8	56,1	57,4	58,1	63,2	66,4	60,6
	maj	59,0	57,6	61,5	57,2	60,1	54,5	59,0	67,4	58,9
	jun	59,4	60,0	61,0	56,8	59,1	59,3	57,4	67,9	60,5
	jul	58,5	59,3	57,3	56,6	60,2	55,9	61,6	67,7	58,7
	aug	58,3	59,5	60,3	54,5	57,4	51,2	62,6	64,1	58,1
	sep	64,1	63,6	67,9	60,0	64,5	57,8	64,7	70,3	64,2
	okt	61,5	59,9	64,1	61,1	61,5	57,0	60,5	65,5	61,1
	nov	61,3	62,7	62,1	60,7	58,5	57,9	58,2	67,0	61,7
	dec	63,2	62,8	66,7	63,0	60,0	55,9	59,5	64,0	62,2
2018	jan	60,0	60,8	61,1	59,0	58,1	58,0	58,0	72,7	58,9
	feb	57,9	57,4	60,0	57,4	56,4	55,9	59,9	72,2	58,1
	mar	58,0	56,3	58,7	60,5	57,4	57,2	61,2	68,5	57,1
	apr	59,6	59,3	62,7	62,3	53,7	58,5	62,9	70,9	58,3
	maj	58,5	62,1	57,8	57,0	54,7	59,2	62,1	65,6	57,7
	jun	62,1	62,0	62,6	58,9	64,6	57,0	64,0	66,4	60,2
	jul	58,2	59,8	57,4	58,3	56,2	55,3	62,7	67,0	57,7
	aug	58,7	58,4	58,5	60,9	57,3	54,2	61,5	69,4	57,7
	sep	57,5	55,6	61,6	58,1	55,2	54,8	63,3	70,1	57,1
	okt	57,1	55,9	58,1	60,3	54,6	53,1	62,0	67,1	56,7
	nov	61,3	62,7	65,4	58,3	56,4	52,9	61,6	68,1	59,8
	dec	56,9	57,5	57,6	56,0	55,7	55,3	62,5	66,5	55,5
2019	jan	53,5	53,3	55,9	53,2	51,1	52,0	62,4	65,2	52,9
	feb	54,7	54,4	56,6	56,1	51,4	54,8	59,5	63,8	53,7
	mar	54,9	55,5	57,5	54,7	50,6	54,6	58,4	64,1	54,2
	apr	52,8	53,3	56,1	54,6	46,0	50,6	54,8	66,0	52,1
	maj	52,7	51,7	56,6	55,6	46,9	53,5	56,6	65,7	52,8
	jun	51,4	49,9	53,9	55,8	46,6	48,5	52,7	63,4	51,8
	jul	52,0	49,1	56,3	53,8	50,0	49,9	53,0	63,9	51,9
	aug	53,1	51,4	57,2	53,7	50,3	47,9	54,8	60,3	52,9
	sep	50,4	48,5	51,5	53,8	48,9	47,4	52,5	60,8	49,3
	okt	51,0	52,1	52,6	49,4	48,6	48,9	55,6	59,8	49,6
	nov	47,1	43,3	50,8	48,8	47,4	44,3	57,5	65,7	46,8
	dec	49,9	47,3	54,1	51,3	47,6	45,0	55,9	61,2	49,0
2020	jan	51,8	50,8	53,0	52,8	50,8	48,3	56,4	60,2	51,6
	feb	54,5	55,1	56,4	49,0	56,7	54,2	55,7	64,1	53,9
	mar	46,5	41,1	37,7	45,3	67,9	44,1	50,7	38,3	45,6
	apr	38,7	29,5	29,6	36,3	68,8	33,8	49,8	39,4	38,0
	maj	40,1	33,9	27,6	41,6	65,1	34,1	43,9	39,2	40,0
	jun	51,0	54,5	49,5	43,0	55,0	49,6	49,8	53,9	50,5
	jul	54,8	56,6	54,2	46,9	60,5	52,9	48,8	51,6	54,1
	aug	58,2	61,2	61,0	50,3	57,3	56,7	50,4	54,9	57,4
	sep	55,6	59,4	57,0	44,3	58,5	53,1	48,3	58,0	55,9
	okt	56,0	58,0	58,3	46,4	59,4	55,4	52,1	63,4	56,8
	nov	59,0	57,7	61,1	50,9	66,9	56,6	58,5	61,9	59,2
	dec	57,8	57,0	59,0	50,0	65,3	55,6	55,0	65,9	59,7
2021	jan	59,4	58,3	60,4	54,4	65,3	56,0	57,9	70,9	60,1
	feb	62,1	64,3	59,5	53,4	70,3	62,1	66,5	71,5	62,0
	mar	62,6	65,3	57,6	56,8	69,8	62,8	68,6	73,7	63,0
	apr	65,4	65,8	63,2	56,8	75,8	66,1	71,2	74,2	66,3
	maj	70,7	75,4	68,9	58,6	76,8	64,2	76,8	75,5	69,3
	jun	67,8	67,7	70,1	52,7	80,0	64,9	81,7	73,9	67,2
	jul	69,5	70,5	70,6	58,1	77,7	67,9	81,5	72,7	68,3
	aug	65,6	64,3	62,1	58,2	79,8	68,1	76,5	74,4	64,3
	sep	71,0	70,2	65,8	59,9	90,0	70,2	88,3	75,7	69,3
	okt	68,6	65,5	63,9	60,2	88,1	67,1	91,0	76,2	67,3
	nov	68,1	66,7	65,1	57,9	84,8	69,9	86,7	76,3	66,6
	dec	66,8	65,6	62,5	58,7	82,3	68,3	82,5	77,4	65,2
2022	jan	68,0	66,9	65,1	59,6	81,8	66,2	86,3	74,1	66,2
	feb	67,4	65,2	65,0	61,3	80,1	65,1	86,1	72,8	64,7
	mar	63,2	61,0	56,7	54,7	83,7	62,5	90,6	71,6	61,5
	apr	67,1	61,7	64,3	61,8	85,6	62,7	89,5	74,3	63,6
	maj	66,9	60,8	61,0	66,7	85,1	65,1	87,0	66,8	63,4
	jun	62,0	59,0	56,0	62,0	74,8	59,4	86,4	67,7	59,5
	jul	58,5	54,6	53,1	56,5	74,1	53,4	83,4	67,6	56,8
	aug	58,6	52,9	55,4	58,2	73,1	56,0	76,3	64,9	56,3
	sep	55,1	51,1	54,2	57,2	61,3	52,6	81,2	58,7	53,5

Inköpschefsindex – tjänster
Avseende september månad 2022, fortsättning

Sif/Swedbank Inköpschefsindex, faktiska värden

		Ingår i PMI-tjänster				Övriga nyckeltal		Prognos		Sammanvägt inköpschefsindex
		PMI-tjänster	Nya order	Affärsvolym	Sysselsättning	Leverantörernas leveranstider	Orderstock	Leverantörernas insatsvarupriser	Planerad affärsvolym	PMI-Composite
2015	jan	53,8	55,3	52,0	54,6	52,6	54,6	56,6	66,4	53,7
	feb	57,1	58,4	60,3	55,1	52,6	55,1	51,9	66,0	56,3
	mar	58,4	59,2	63,3	55,2	53,9	56,8	57,2	68,8	57,6
	apr	56,2	58,7	58,0	51,3	54,7	57,5	60,0	64,7	56,7
	maj	61,0	62,3	65,1	56,9	57,7	54,2	59,6	67,8	59,8
	jun	58,5	59,8	59,8	57,8	55,4	50,0	58,3	64,4	57,8
	jul	54,2	52,3	54,6	56,2	55,3	49,2	58,7	66,9	53,4
	aug	53,6	53,7	54,4	52,2	53,8	50,0	55,8	64,5	54,3
	sep	58,4	60,9	60,3	56,2	53,7	54,1	54,2	67,5	57,3
	okt	56,8	57,9	61,6	52,6	53,2	54,2	50,5	64,1	55,5
	nov	54,1	56,4	57,4	49,5	50,5	47,4	49,5	64,4	53,6
	dec	54,5	54,7	57,3	52,1	53,2	53,6	51,1	68,1	53,7
2016	jan	55,5	60,0	56,3	51,6	50,5	51,1	50,0	67,7	55,0
	feb	56,1	58,1	56,5	54,4	53,9	52,2	50,0	64,5	55,1
	mar	56,0	56,3	59,4	54,2	53,1	52,1	52,7	65,8	55,7
	apr	54,6	52,8	54,9	56,7	55,0	51,7	51,1	62,8	55,1
	maj	57,1	58,7	57,6	56,6	54,4	53,9	53,8	67,0	56,8
	jun	56,9	59,2	59,7	53,4	52,9	54,6	51,7	67,2	56,6
	jul	55,8	54,8	57,1	56,0	55,5	53,0	52,4	65,5	54,6
	aug	54,2	53,6	55,4	54,3	53,6	55,6	52,4	68,3	53,9
	sep	58,3	59,0	58,9	58,1	56,5	56,1	54,2	66,7	57,7
	okt	57,1	58,0	58,6	54,6	56,1	51,3	57,4	66,4	57,1
	nov	57,9	58,5	61,3	53,6	57,1	56,7	61,4	66,2	57,0
	dec	56,7	60,1	59,5	51,4	52,8	54,2	54,7	67,6	56,5
2017	jan	57,6	54,6	61,2	57,3	58,7	54,8	61,3	67,1	58,5
	feb	60,2	61,2	64,9	57,8	55,2	58,8	59,3	70,1	60,7
	mar	62,6	63,5	65,3	60,1	60,0	57,5	66,9	74,0	63,8
	apr	62,3	64,9	64,3	58,4	59,0	60,4	64,1	66,0	63,0
	maj	60,4	58,7	63,6	57,2	62,3	55,8	61,2	67,5	60,4
	jun	60,4	60,7	62,1	59,4	58,7	59,3	59,6	67,1	61,8
	jul	56,8	54,6	55,2	57,2	62,0	53,9	60,4	68,4	56,7
	aug	55,9	55,1	58,0	54,3	56,5	50,0	62,3	63,0	56,2
	sep	65,5	66,4	68,5	61,6	63,9	59,0	63,0	71,2	65,4
	okt	60,9	59,3	63,8	60,1	60,9	55,8	59,4	63,6	60,1
	nov	59,9	61,6	61,5	57,5	57,6	57,0	56,0	65,5	60,2
	dec	61,6	62,0	64,4	59,9	59,4	53,8	57,0	65,0	60,1
2018	jan	57,8	58,6	58,6	57,4	55,7	60,0	58,0	73,5	57,1
	feb	59,3	59,8	62,8	57,8	55,6	58,5	61,0	74,4	59,7
	mar	60,3	59,6	60,8	62,2	59,1	58,4	63,4	68,7	59,6
	apr	62,1	62,5	64,4	64,8	55,6	60,6	64,4	70,9	60,6
	maj	59,2	61,7	59,6	56,4	57,1	60,5	64,9	65,6	58,7
	jun	63,0	62,9	63,2	61,8	64,0	56,6	66,2	65,4	61,3
	jul	56,8	55,9	55,9	58,8	57,4	53,7	61,8	67,7	55,9
	aug	57,4	56,3	56,9	61,1	56,3	52,8	61,1	68,1	56,6
	sep	58,1	56,8	61,5	59,5	54,7	56,1	60,8	71,0	57,7
	okt	55,7	53,9	57,1	59,0	53,9	51,9	60,9	65,4	55,1
	nov	60,6	63,7	65,1	54,8	55,5	52,1	59,6	66,4	58,9
	dec	55,0	56,3	54,9	52,8	54,9	52,8	59,9	67,6	53,3
2019	jan	51,2	50,6	53,5	51,8	48,8	51,2	62,4	65,9	51,1
	feb	56,4	56,8	60,1	56,8	50,7	58,1	60,8	66,2	55,7
	mar	56,5	56,7	59,2	56,7	52,4	55,5	60,4	64,0	56,0
	apr	55,8	57,5	58,2	57,5	48,0	52,7	56,9	66,4	54,8
	maj	54,1	53,3	58,7	54,7	49,3	54,7	60,0	65,3	54,3
	jun	51,3	48,0	54,1	58,9	45,9	48,0	54,8	62,3	52,0
	jul	50,3	44,1	55,2	54,4	50,7	48,5	52,2	64,7	49,9
	aug	52,5	50,7	56,3	54,2	49,3	46,5	53,5	59,2	52,4
	sep	50,5	49,3	50,8	54,5	48,5	48,5	50,0	61,2	49,6
	okt	48,7	48,5	50,8	47,7	47,7	47,7	54,6	58,5	47,5
	nov	46,8	45,1	50,7	45,1	46,5	43,8	54,9	63,9	46,0
	dec	48,0	46,9	50,8	47,7	46,9	42,3	53,1	62,3	46,8
2020	jan	50,4	50,7	50,7	51,4	48,6	47,1	56,4	60,7	50,5
	feb	58,0	61,9	60,5	50,0	56,0	58,2	56,7	66,4	57,2
	mar	48,6	43,3	39,2	47,5	70,8	45,0	53,3	38,3	47,8
	apr	41,2	31,2	32,0	39,3	72,1	36,1	52,5	40,2	40,2
	maj	41,9	35,1	30,6	41,0	68,7	35,1	46,3	38,8	41,9
	jun	50,9	52,8	49,3	46,5	54,2	48,6	52,8	52,8	50,7
	jul	53,4	52,4	53,2	47,6	61,3	51,6	48,4	52,4	52,3
	aug	56,9	58,3	60,6	50,8	56,1	55,3	48,5	53,8	56,4
	sep	55,5	60,3	55,6	44,4	57,9	54,0	46,0	57,9	55,9
	okt	54,4	57,3	55,8	44,2	58,0	54,4	50,7	62,3	55,1
	nov	57,7	57,0	60,9	46,9	65,6	56,3	55,5	60,2	57,6
	dec	54,7	53,7	55,2	46,3	64,2	53,0	52,2	67,2	56,6
2021	jan	58,0	58,2	58,2	53,3	62,3	54,9	56,6	71,3	59,1
	feb	65,5	70,3	64,1	54,7	69,5	66,4	67,2	73,4	65,2
	mar	64,4	66,4	59,0	59,0	73,1	63,4	71,6	73,9	65,0
	apr	68,7	69,2	65,8	60,0	80,0	68,3	74,2	75,0	69,2
	maj	72,9	76,6	72,7	58,6	81,3	64,8	79,7	75,0	71,6
	jun	67,1	64,8	69,7	56,6	78,7	63,9	85,3	73,0	67,0
	jul	68,5	67,7	69,6	58,8	78,4	66,7	80,4	73,5	66,8
	aug	64,7	62,7	61,9	58,5	78,0	67,0	74,6	73,7	63,5
	sep	70,0	69,8	63,8	59,5	88,8	70,7	86,2	75,0	68,7
	okt	65,8	62,7	61,0	57,6	85,6	66,1	89,0	75,4	64,7
	nov	67,1	67,0	65,1	53,8	83,0	69,8	84,0	74,5	65,2
	dec	64,0	63,9	58,3	54,6	80,6	65,7	79,6	78,7	62,4
2022	jan	66,5	66,7	63,2	58,8	78,1	64,9	85,1	74,6	65,2
	feb	70,9	71,6	69,6	62,8	79,4	69,6	87,3	74,5	68,0
	mar	64,9	61,0	58,0	57,0	88,0	63,0	94,0	72,0	63,2
	apr	71,1	66,0	67,0	65,0	91,0	65,0	92,0	75,0	67,0
	maj	70,1	63,5	65,4	67,3	90,4	65,4	90,4	66,4	66,4
	jun	61,0	54,7	55,7	66,0	73,6	58,5	90,6	67,0	59,0
	jul	56,8	50,0	52,0	57,1	74,5	52,0	81,6	68,4	56,3
	aug	57,2	50,0	55,1	58,2	71,4	55,1	74,5	64,3	55,0
	sep	54,9	52,8	51,9	56,6	60,4	52,8	79,3	57,6	53,4

Silf / Swedbanks Inköpschefsindex för tjänster – mål och metodik

<i>Historik</i>	Silf och Swedbank AB, publ gör den första gemensamma – interna – beräkningen av "Inköpschefsindex för den privata tjänstesektorn" för de fyra ingående komponenterna under 2005. I december 2010 offentliggjordes indextalet för första gången. Förebild var det amerikanska inköpschefsindexet för övriga näringslivet, Non-Manufacturing Index, och det svenska PMI som för första gången publicerades i november 1994.								
<i>Deltagare</i>	Över 200 inköpschefer i den privata tjänstesektorn.								
<i>Publicering</i>	Tredje bankdagen i varje månad, kl 08:30.								
<i>Undersökningsperiod</i>	Jämförelse med föregående månad.								
<i>Sammansättning av PMI – tjänster (%)</i>	<table border="0"> <tr> <td>Orderingång (i det egna företaget)</td> <td>35</td> </tr> <tr> <td>Affärsvolym (i det egna företaget)</td> <td>25</td> </tr> <tr> <td>Sysselsättning (i det egna företaget)</td> <td>20</td> </tr> <tr> <td>Leverantörernas leveranstider</td> <td>20</td> </tr> </table>	Orderingång (i det egna företaget)	35	Affärsvolym (i det egna företaget)	25	Sysselsättning (i det egna företaget)	20	Leverantörernas leveranstider	20
Orderingång (i det egna företaget)	35								
Affärsvolym (i det egna företaget)	25								
Sysselsättning (i det egna företaget)	20								
Leverantörernas leveranstider	20								
<i>Övriga nyckeltal (ingår ej i PMI – tjänster)</i>	<p>Orderstock</p> <p>Leverantörernas insatsvarupriser</p> <p>Planerad affärsvolym närmaste halvåret</p>								
<i>Frågebatteriet</i>	Frågorna som ställs till respondenterna avser månatliga förändringar där respondenterna får svara på om det har ökat, minskat eller har varit en oförändrad utveckling jämfört med närmast föregående månad								
<i>Mål</i>	<p>Snabb konjunkturindikator</p> <p>Enkel statistik och lätt tolkning</p> <p>Statistik med relativt korta publiceringsintervaller</p> <p>Ständig kontakt med välinformerad yrkesgrupp</p>								
<i>Beräkning</i>	Enligt s k diffusionsindex. Positiva förändringar tas fram i procent för de fem delindexarna. Till detta tal adderas den procentuella andelen oförändrade svar multiplicerat med 0,5. Sedan viktas de olika delindexarna enligt ovan för att komma fram till totalindex. Inköpschefsindex för tjänster anger inga aktivitetsnivåer utan månadsvisa förändringar av konjunkturen i tjänstesektorn. De säsongrensade siffrorna redovisas i första hand.								
<i>"Break even"</i>	Skiljelinjen mellan upp- och nedgång i konjunkturen bland tjänsteföretagen har – i linje med amerikansk praxis – fastställts till 50. Någon överdriven exakt tillämpning av denna gräns eller "neutral" tillväxtzon bör dock inte göras. 49,7 eller 50,3 ger inte särskilt olikartade konjunktursignaler utifrån totalindexet för PMI – tjänster.								

- ”Composite index”** Från och med januari 2019 publicerar Swedbank/Silf ett *Composite index* för Inköpschefsindex. Composite indexet bygger på Inköpschefsindex för tillverkningsindustrin och för tjänstesektorn. SCB:s vikter för produktionsvärdeindex (PVI) används, där industrin får en vikt om 28 procent och tjänstesektorn för 72 procent. Sammanvägningen bygger på säsongrensade värden från de traditionella PMI-undersökningarna från och med oktober 2005. Composite Index är en snabb månatlig konjunkturindikator för hela ekonomin och som samvarierar väl med BNP-tillväxten. Indexet publiceras tredje vardagen i varje månad kl 08:30 i samband med att tjänste-PMI offentliggörs.
- Säsongrensning** Swedbank/Silf använder en utveckling av X-11 algoritmen som säsongrensning (X-13-ARIMA SEATS) för inköpschefsindex för industrin och för tjänstesektorn från och med januari 2019. Programmet har utvecklats av US Census Bureau och ingår i Macrobonds applikationer, se bifogad länk <https://help.macrobond.com/analyses/filters/seasonaladjustmentx13/>. Den nya säsongrensningssmetoden innebär att tidigare publicerade säsongrensade serier har reviderats. De äldre säsongrensade serierna kommer dock att finnas tillgängliga i Macrobonds databaser eller hos Swedbank.

Vid framtagningen och analysen av Inköpschefsindex (PMI – Purchasing Managers Index) tror vi oss ha använt tillförlitliga källor och bearbetningsrutiner. Swedbank AB (publ) och Silf kan dock inte garantera analysernas riktighet eller fullständighet och påtar sig inte något ansvar för innehållets, siffrornas, bearbetningens, kommentarernas eller övrig informations riktighet eller fullständighet.

Detta material är framställt i informationssyfte och ska inte anses utgöra en investeringsrekommendation enligt artikel 3(1)(35) Marknadsmisbruksförordningen nr 596/2014 (”MAR”) och mottagaren bör inte teckna sig i eller köpa några finansiella instrument eller värdepapper enbart på grundval av informationen som nämns häri. Materialet utgör inte heller ett erbjudande om att köpa eller sälja finansiella instrument, ingå en transaktion som involverar något finansiellt instrument eller någon handelsstrategi eller ses som någon officiell bekräftelse eller officiell värdering av någon transaktion som nämns häri. Vidare är materialet inte avsett att utgöra någon ekonomisk och/eller juridisk rådgivning. Mottagaren uppmanas att basera eventuella beslut på annat underlag.

Varken Swedbank AB (publ), Silf eller dess anställda ska kunna göras ansvariga för förlust eller skada, direkt eller indirekt, på grund av eventuella fel eller brister i detta material. Mottagaren är ensam ansvarig för vad den väljer att göra med informationen i detta material.

Inget av materialet, varken i dess helhet eller delar av innehåller, får överföras, kopieras eller distribueras till någon annan part om inte annat avtalats skriftligen med Swedbank AB (publ) och Silf.